

Zeitschrift: Revue syndicale suisse : organe de l'Union syndicale suisse
Herausgeber: Union syndicale suisse
Band: 16 (1924)

Anhang: Supplément au numéro 11 de la Revue syndicale, année 1924

Nutzungsbedingungen

Die ETH-Bibliothek ist die Anbieterin der digitalisierten Zeitschriften auf E-Periodica. Sie besitzt keine Urheberrechte an den Zeitschriften und ist nicht verantwortlich für deren Inhalte. Die Rechte liegen in der Regel bei den Herausgebern beziehungsweise den externen Rechteinhabern. Das Veröffentlichen von Bildern in Print- und Online-Publikationen sowie auf Social Media-Kanälen oder Webseiten ist nur mit vorheriger Genehmigung der Rechteinhaber erlaubt. [Mehr erfahren](#)

Conditions d'utilisation

L'ETH Library est le fournisseur des revues numérisées. Elle ne détient aucun droit d'auteur sur les revues et n'est pas responsable de leur contenu. En règle générale, les droits sont détenus par les éditeurs ou les détenteurs de droits externes. La reproduction d'images dans des publications imprimées ou en ligne ainsi que sur des canaux de médias sociaux ou des sites web n'est autorisée qu'avec l'accord préalable des détenteurs des droits. [En savoir plus](#)

Terms of use

The ETH Library is the provider of the digitised journals. It does not own any copyrights to the journals and is not responsible for their content. The rights usually lie with the publishers or the external rights holders. Publishing images in print and online publications, as well as on social media channels or websites, is only permitted with the prior consent of the rights holders. [Find out more](#)

Download PDF: 09.02.2026

ETH-Bibliothek Zürich, E-Periodica, <https://www.e-periodica.ch>

Les fédérations syndicales suisses en 1923



BERNE
Imprimerie de l'Union
1924

Les fédérations syndicales suisses en 1923

La situation économique de la Suisse ne fut rien moins que satisfaisante. Les industries d'exportation souffrirent encore de la chute des changes dans les pays environnants. Le marché à l'intérieur fut affaibli par le chômage et par les réductions de salaires qui l'accompagnèrent et qui atteignirent toutes les industries. Cependant, peu à peu, la situation devenait meilleure. Une forte activité se remarqua dans l'industrie du bâtiment dès le printemps dans les villes. L'industrie horlogère s'animait. Quelques fabriques de la branche textile et chimique purent travailler en plein. L'industrie des étrangers si fortement atteinte depuis des années se relevait remarquablement et donnait de l'occupation au commerce et aux métiers. La statistique suivante donne certainement une excellente indication du degré d'occupation au cours de l'année:

	Chômeurs		Secours
	Complets	Partiels	
Totaux décembre 1920 . . .	17,623	47,636	6,045
» février 1921 . . .	41,549	84,633	20,098
» avril 1921 . . .	47,949	95,374	27,280
» juin 1921 . . .	54,650	80,037	31,276
» août 1921 . . .	63,182	74,309	33,782
» octobre 1921 . . .	74,238	59,835	39,072
» décembre 1921 . . .	88,967	53,970	47,367
» février 1922 . . .	99,541	46,701	56,057
» avril 1922 . . .	81,868	39,249	41,013
» juin 1922 . . .	59,456	30,629	23,242
» août 1922 . . .	51,789	25,538	16,467
» octobre 1922 . . .	48,218	21,585	16,581
» décembre 1922 . . .	53,463	20,429	21,420
» février 1923 . . .	52,734	21,791	21,856
» avril 1923 . . .	35,512	17,767	11,015
» juin 1923 . . .	25,583	13,585	4,979
» août 1923 . . .	22,554	13,507	3,655
» octobre 1923 . . .	24,013	14,662	3,397
» décembre 1923 . . .	26,873	12,800	4,414

Si nous comparons la participation des branches de l'industrie au chômage, nous obtenons le tableau suivant:

Tab. 1 a Groupes d'industries	Total des chômeurs complets et partiels en 1923		
	Total	en %	Moyenne par mois
1. Mines et tourbières . . .	1,294	0,2	108
2. Agriculture, horticulture . . .	7,052	1,3	588
3. Sylviculture, pêche . . .	2,427	0,4	202
4. Alimentation et boissons . . .	22,692	4,2	1891
5. Vêtement et cuir . . .	8,737	1,6	728
6. Bâtiment, ameublement, peinture . . .	66,893	12,3	5574
7. Bois et verre . . .	7,431	1,4	619
8. Textile . . .	118,198	21,8	9850
9. Papiers et arts graphiques . . .	8,400	1,5	700
10. Industrie chimique . . .	13,012	2,4	1084
11. Métallurgie, électricité . . .	83,948	15,4	6996
12. Horlogerie, bijouterie . . .	48,998	9,2	4083
13. Commerce et administration . . .	25,486	4,7	2124
14. Hôtels, cafés, pensions . . .	12,113	2,2	1009
15. Transports . . .	4,309	0,8	359
16. Professions libérales et intellectuelles . . .	8,513	1,6	709
17. Service de maison . . .	6,091	1,1	508
18. Personnel sans connaissance professionnelles . . .	97,266	17,9	8106
	542,860	100	

L'industrie textile tient donc le record du chômage avec 21,8 %. Le deuxième rang revient aux ouvriers non qualifiés avec 17,9 %, puis viennent les métallurgistes avec 15,4 % et l'industrie du bâtiment avec 12,3 %. (Il s'agit ici en majeure partie de chômage dû à la saison d'hiver.) Toutes les autres branches d'industrie se tiennent bien en dessous de ce chiffre. Le recul du chômage est particulièrement réjouissant dans l'industrie horlogère. Ces chiffres ne peuvent être pris dans leur sens absolu, car ils sont donnés en rapport de l'importance numérique de l'ensemble d'une industrie. Partant de ce point de vue, le chômage fut également considérable dans l'industrie de l'alimentation, les arts graphiques, l'industrie chimique et dans le commerce.

Tableau 1.

Années	Fédérations centrales	Effectif des membres au 31 décembre		Recettes	Dépenses	Fortune
		Total	dont femmes			
				Fr.	Fr.	Fr.
1908	20	69,250	5,772	1,494,412	1,363,378	1,357,998
1909	20	66,174	4,075	1,459,816	1,163,514	1,702,221
1910	21	75,344	5,043	1,860,987	1,663,436	1,878,421
1911	21	78,119	7,376	1,879,311	1,409,763	2,328,812
1912	21	86,313	8,487	2,049,071	1,614,899	3,247,789
1913	21	89,398	8,692	2,238,407	1,825,281	2,686,344
1914	21	74,675	7,451	1,932,075	2,383,380	2,573,327
1915	20	65,177	5,519	1,616,576	1,522,236	2,909,047
1916	19	88,648	10,876	2,164,079	1,716,971	3,588,961
1917	24	148,697	19,940	3,235,144	2,749,684	4,696,312
1918	24	177,143	26,647	5,242,808	5,347,394	4,516,884
1919	20	223,588	43,906	8,014,877	6,422,118	6,741,974
1920	19	223,572	41,534	11,276,113	9,568,500	9,069,946
1921	20	179,391	29,121	10,584,661	10,240,290	9,179,231
1922	20	154,692	21,265	8,900,128	8,968,389	7,694,683
1923	19	151,401	15,798	8,330,528	6,777,346	9,898,185

L'amélioration de la vie économique ne fut pas sans influence sur les organisations syndicales. Leurs effectifs ont, il est vrai, encore diminué, et les recettes des fédérations marquent encore un recul de 600,000 fr. sur l'année dernière; par contre, les dépenses sont aussi de plus de 2 millions de francs moins fortes durant ce même exercice, de sorte que la fortune totale des fédérations en atteignant près de 10 millions de francs détient le record, ce qui est démontré au tableau 1.

L'effectif des membres était à fin 1922 de 154,692, soit 133,427 hommes et 21,265 femmes, et à fin 1923 de 151,401, dont 135,603 membres masculins et 15,798 féminins. La diminution est d'environ 2 pour cent. Les membres masculins représentent environ le 90 pour cent et les femmes le 10 pour cent. Bien que le nombre des femmes ont diminué en nombre absolu plus fortement que celui des hommes l'année dernière, la proportion plus défavorable est due surtout à l'entrée des employés postaux qui ne comptent que très peu de femmes dans leurs rangs.

La seule adhésion de fédération que nous ayons eu à enregistrer fut celle des employés postaux. Mais cette entrée fut des plus heureuses pour l'Union syndicale, non pas seulement pour l'appoint réjouissant en effectif, mais encore pour sa portée morale. Le 1^{er} janvier 1923 s'opérait la fusion de la Fédération des ouvriers du vêtement avec celle des ouvriers du cuir.

La Fédération du personnel des banques, qui ne comprenait que la section de Zurich en réalité, fut autorisée à quitter l'Union syndicale sans résiliation, le comité central de cette association ayant manifesté le désir d'adhérer à la Fédération des sociétés suisses d'employés.

Une amélioration de la situation générale a été constatée aussi du fait que quelques fédérations ont pu augmenter tant soit peu leurs effectifs. La fédération du bois et bâtiment a enregistré l'adhésion de 749 membres nouveaux, ce qui fait le 4,1 pour cent, dans les services publics 110 ou le 1 pour cent, chez les lithographes 30 membres ou le 3,3 pour cent.

Le mouvement de recul s'est un peu ralenti à quelques exceptions près. Ainsi, les ouvriers du vêtement et du cuir y participent avec le 40 pour cent (28 pour cent), les ouvriers du textile avec 24 pour cent (25 pour cent), le personnel de la broderie 17 pour cent (15 pour cent), les ouvriers du papier et des arts graphiques 16 pour cent (1,5 pour cent), le C. T. A. 14 pour cent (10 pour cent), les ouvriers à domicile 12 pour cent (13,1 pour cent), les employés des télégraphes 10 pour cent (16 pour cent), les ouvriers des téléphones et des télégraphes 6,5 pour cent (12,3 pour cent), les typographes 6 pour cent (3 pour cent), les relieurs 6 pour cent (10 pour cent), les cheminots 4,3 pour cent (3 pour cent), les métallurgistes 2,5 pour cent (24 pour cent). Les chiffres entre parenthèses sont ceux de l'année 1922.

Une preuve que la propagande n'est pas encore organisée comme elle le devrait, est fournie par les rubriques départs et adhésions qui toutes deux présentent de fortes différences.

L'ensemble de l'effectif des membres s'étend sur 1186 sections. Ces sections se répartissent dans 363 localités.

Si nous considérons le mouvement des membres dans les plus grandes localités, nous constatons également une amélioration dans le mouvement de recul. Elle est due en partie au fait que les sections des employés postaux sont pour la plupart concentrés dans les grands centres. Mais, sans tenir compte de cette circonstance, nous constatons un accroissement de membres à Berne, Winterthour, La Chaux-de-Fonds, Bienne, Lucerne, Aarau, Baden et Neuchâtel. Les pertes sont mentionnées dans notre tableau n° 3. Les localités suivantes ne peuvent plus figurer en 1923 dans la liste des localités ayant plus de 1000 membres: Berthoud, Gerlafingen, Granges, Lugano et Rorschach.

Tab. 3.

	Membres			
	1923	1922	1921	1920
Zurich	16,723	17,252	21,725	25,345
Berne	14,610	13,893	15,340	16,630
Bâle	13,832	13,979	16,250	19,726
Winterthour	6,323	5,742	7,084	8,678
Bienne	5,565	4,653	4,805	8,260
La Chaux-de-Fonds	5,462	5,196	4,228	9,603
Genève	4,768	4,469	5,647	7,045
St-Gall	4,549	4,602	5,067	3,785
Lausanne	3,936	3,669	3,617	3,413

	Membres			
	1923	1922	1921	1920
Lucerne	3,485	2,963	3,312	4,440
Olten	3,000	2,885	3,033	3,194
Aarau	2,283	1,872	2,315	2,781
Le Locle	2,238	2,189	2,194	3,604
Schaffhouse	2,085	2,521	3,586	4,502
St-Imier	1,724	2,135	2,467	2,758
Oerlikon	1,625	1,784	2,401	3,004
Baden	1,602	1,557	2,225	2,621
Neuchâtel	1,406	1,232	1,300	969
Coire	1,347	1,129	1,624	1,400
Bellinzone	1,313	1,585	1,646	1,530
Thoune	1,150	1,056	1,640	2,001
Brougg	1,112	1,247	1,393	1,383
Soleure	1,050	1,485	2,136	3,156
Arbon	1,026	1,075	1,278	2,213
Tramelan	1,008	878	1,102	1,044

En ce qui concerne le groupement des membres par cantons, l'on constate que non seulement Berne tient la tête, mais qu'il a dépassé Zurich de plus de 3000 membres. En plus de Berne, seuls les cantons de Genève, Lucerne, Fribourg et Uri ont augmenté légèrement leurs effectifs, mais cela est dû partout à l'appoint fourni par les employés postaux.

Tab. 4.

Cantons	Membres			
	1923	1922	1921	1920
Berne	33,780	31,923	35,462	43,638
Zurich	30,586	31,209	39,493	48,117
Bâle-Ville	13,832	13,979	16,250	19,726
Neuchâtel	10,464	10,618	10,240	17,319
Argovie	8,982	9,095	11,173	14,915
St Gall	8,888	9,393	11,138	10,546
Vaud	7,178	7,815	8,410	9,850
Soleure	6,303	7,680	9,161	12,072
Genève	4,768	4,469	5,660	7,092
Thurgovie	4,446	4,569	5,132	7,153
Tessin	4,203	4,371	4,720	6,019
Lucerne	3,798	3,301	3,847	5,065
Appenzell	3,709	4,257	4,421	4,760
Schaffhouse	2,238	2,898	3,897	4,895
Grisons	2,159	2,341	2,493	2,850
Bâle-Campagne . . .	1,504	1,580	1,984	2,936
Fribourg	1,090	1,032	1,099	1,255
Valais	1,063	1,341	1,460	1,510
Zoug	719	963	1,192	1,354
Uri	699	639	722	813
Schwyz	514	636	662	840
Glaris	433	540	719	743
Nidwald	45	43	56	104

D'après les régions, les ouvriers syndiqués se répartissent comme suit:

Suisse orientale (Zurich, St-Gall, Thurgovie, Schaffhouse, Appenzell, Grisons, Glaris)		Suisse centrale (Bâle-Ville Bâle-Campagne, Argovie, Lucerne, Zoug, Schwyz, Uri, Nidwald, Tessin)		Suisse occidentale (Berne, Neuchâtel, Soleure, Vaud, Genève, Valais, Fribourg)	
1923	1922	1923	1922	1923	1922
52,459	55,207	34,296	34,607	64,646	64,878
34,7 %	35,7 %	22,6 %	22,3 %	42,7 %	42 %

Le groupement par région donne ainsi une légère augmentation en Suisse occidentale et en Suisse centrale et une diminution correspondante en Suisse orientale. Cette tendance s'observe depuis quelques années (voir nos tableaux n° 2, 3, 4, 26 et 27).

Le nombre des secrétaires centraux et locaux et des employés des fédérations fut de 144 contre 160 l'année précédente. Ce qui fait une diminution de 10 pour cent. En 1922, on comptait en moyenne un employé pour 907 membres, et en 1923 un pour 1037 membres. On s'est donc efforcé de diminuer encore les frais d'administration. Parmi ces secrétaires et employés de fédérations, 68 sont occupés dans les bureaux centraux et 78 dans les bureaux locaux.

Les recettes totales des fédérations se chiffrent par 8,330,528 fr.; soit:

	1923	1922
Mises d'entrées	7,733	6,090
Caisse générale	3,797,096	4,271,195
Caisse de maladie	1,749,422	1,873,074
Caisse de chômage	787,303	845,542
Cotisations extraordinaires	485,166	370,058
Souscriptions	17,018	36,416
Subv. aux caisses de chômage . . .	662,759	712,392
Subv. aux caisses de maladie . . .	99,637	121,702
Intérêts	322,610	305,050
Autres recettes	401,784	358,609

La comparaison de ces chiffres présente une diminution de recettes en cotisations de 474,000 francs, ainsi qu'une diminution correspondante des caisses de maladie et de chômage.

Cette diminution est considérablement plus forte que le recul du nombre des membres; elle montre que la perte de membres s'est accentuée au début de l'année et que ce n'est que vers la fin de l'année qu'une certaine amélioration s'est fait sentir dans le recrutement, venant ainsi améliorer la situation. Les recettes plus faibles en subventions de chômage et de maladie signifie que la conjoncture économique s'est améliorée. Toutes les fédérations, à l'exception des choristes et danseurs de ballets, ont cette fois-ci envoyé des comptes complets. Nous serions cependant heureux de les recevoir plus vite, afin d'être à même de présenter notre rapport statistique plus tôt.

Il a été établi déjà que la fortune des fédérations s'était accrue durant l'année de rapport. La moitié de cet accroissement n'est que comparable, la fortune des sous-fédérations des cheminots n'avait pas été comprise dans nos précédents rapports. A cela s'ajoute encore la fortune des employés postaux. Malgré cela, on peut constater une augmentation de fortune dans presque toutes les fédérations. Le tableau n° 10 renseigne sur la fortune des fédérations calculée par mem-

bre à la fin de l'année. Le résultat en est réjouissant, car il est en progression constante:

Tab. 10.

Fortune calculée

Fédérations	1923	1922	1920
Choristes et danseurs de ballets	—	—	—
Employés des télégraphes	10	16,6	—
Ouvriers du vêtement et du cuir	13,2	2,9	10,2
Employés postaux	18,9	—	—
Ouvr. du transp., com. et de l'aliment.	25,1	16,3	8,6
Ouvriers à domicile	29,2	31,1	24,4
Mécaniciens-dentistes	31,2	—	25,6
Métallurgistes	33,4	24,4	32,3
Ouvriers du bois et du bâtiment	41,2	35,9	10,6
Ouvr. des téléphones et télégraphes	43,3	39,1	17,7
Ouvriers du papier	49,7	43,8	16,1
Personnel de la broderie	51,1	38,2	—
Personnel des services publics	61,4	47,6	20
Ouvriers du textile	69,4	32,1	25
Cheminots	79,2	46,8	51,8
Relieurs	160,6	117,3	57,7
Chapeliers	218,6	185,9	—
Typographes	422,7	394,7	342
Lithographes	640,2	564,4	414,9

On ne saurait assez répéter qu'une bonne situation financière est une des exigences essentielles d'une politique syndicale fructueuse. L'on discutera tant que l'on voudra sur des fonds de lutte et des actions de solidarité, l'aide que l'on se donne soi-même en travaillant au développement de sa propre organisation et à l'éducation de ses membres pour qu'ils comprennent la nécessité de conduire eux-mêmes et par leurs propres moyens leurs luttes syndicales, est et restera toujours le meilleur garant du succès.

Les tableaux 7, 8, 9 et 11 orientent sur le paiement des cotisations par les membres. Le tableau 7 en particulier qui donne un aperçu général. Il est cependant incomplet en ce sens qu'il mentionne bien les versements des membres à leur caisse centrale, mais non pas aux caisses locales. En réalité, les cotisations sont de 20 à 30 pour cent plus élevées que ne l'indique ce tableau.

Il arrive fréquemment que l'on nous demande, pour toutes espèces de raisons, quel est le montant des cotisations payées par les membres aux fédérations. Ces questions nous prouvent en tous cas que nos rapports ne sont pas lus avec l'attention nécessaire. Nous répétons une fois de plus que ces statistiques ne sont pas faites pour notre satisfaction personnelle, mais bien pour donner à nos membres une documentation qui leur soit utile.

La tendance à la disparition des faibles classes de cotisations en faveur de plus fortes, que nous observons depuis 1912 (tableau n° 12) a été modifiée subitement par un brusque saut de 2,8 pour cent à 9,6 pour cent. Cette modification à la règle provient de l'entrée des employés postaux qui payent encore d'assez faibles cotisations. Les estampilles de chômage en vigueur chez les métal-

lurgistes ont partiellement aussi influencé sur ce résultat. Elles sont appelées à disparaître bientôt.

Tab. 11.

Paiement des cotisations de 1912—1923

Année	Cotisations Jusqu'à 30 ct. %	Cotisations à 35—50 ct. %	Cotisations à 55—100 ct. %	Cotisations sup. à 100 ct. %
1912	48,2	23,8	22,5	5,5
1913	34,7	34,8	24,8	5,7
1916	20,5	35,5	33,5	10,5
1917	22,1	34,7	37,1	6,1
1918	31,4	29,6	29,6	9,4
1919	25,4	20,7	42,4	11,5
1920	7	30,2	40,5	22,3
1921	3,3	25,1	46,4	25,2
1922	2,8	30,1	46,9	20,2
1923	9,6	29,3	41,6	19,5

La moyenne des cotisations payées marque une augmentation de 44 à 46 dans l'année de rapport. Une lente, mais continuelle amélioration a été constaté dans ce domaine. En comparant les résultats des diverses années, on constate bien par-ci par-là encore une diminution. Elle provient sans doute d'un contrôle insuffisant des rôles de membres, quand ce n'est pas le désir de vouloir paraître plus que l'on est, mais on s'expose de la sorte tôt ou tard à un mécompte.

La somme totale moyenne versée en cotisations est un peu en recul. La cause en est comme nous l'avons déjà dit aux faibles cotisations des employés postaux. A part cela, il est constaté une augmentation dans les versements destinés uniquement à des buts syndicaux.

Les lithographes tiennent toujours la tête pour les sommes versées en cotisations avec fr. 171.40. Ils sont suivis par les typographes avec fr. 168.25, les relieurs avec fr. 81.70, les ouvriers du bois et bâtiment avec 46.66, les métallurgistes et horlogers avec fr. 39.29, le personnel de la broderie avec fr. 32.69, les ouvriers du papier et des auxiliaires des arts graphiques avec fr. 32.34, les ouvriers du commerce, des transports et de l'alimentation avec fr. 28.60, le personnel des services publics avec fr. 27.94, les ouvriers des téléphones et télégraphes avec fr. 27.55, les chapeliers avec fr. 26.76, les ouvriers du vêtement et du cuir avec fr. 26.71, les ouvriers du textile en fabrique avec fr. 26.29, les cheminots avec fr. 25.46, les mécaniciens-dentistes avec fr. 25.06, les employés des télégraphes avec fr. 19.79, les employés postaux avec fr. 13.82, les ouvriers du textile à domicile avec fr. 13.25.

Le développement des services d'assurances peut s'établir par la différence entre le total de la cotisation du membre et la somme destinée à des buts syndicaux.

Il est intéressant de comparer les cotisations versées en 1913 et en 1923. Cette comparaison est peut-être la meilleure réponse à l'affirmation souvent entendue que les charges financières ne

peuvent pas être augmentées. Nous comparons les montants de cotisations des fédérations suivantes :

	1913	1923	Augment. %
Bois et bâtiment	27.08	46.66	42
Vêtement et cuir	22.77	26.71	14,5
Relieurs	39.04	81.70	109
Cheminots	25.—	25.46	1,8
Services publics	3.60	27.94	676
F. C. T. A.	19.01	28.60	50
Chapeliers	19.24	26.76	44
Lithographes	70.70	171.40	128
F. O. M. H.	34.30	39.29	14,5
Papier et arts graphiques . . .	20.04	32.34	61
Personnel de la broderie (de- puis 1911)	20.49	32.69	59
Ouvr. des téléphones et télégr.	23.07	27.55	19
Textile en fabrique	14.17	26.29	85
Textile à domicile (depuis 1917)	10.10	13.25	31
Typographes	85.50	168.25	97
Mécaniciens-dentistes (dep. 1918)	20.—	25.06	25

Cette statistique ne peut prétendre à l'exactitude mathématique, plusieurs fédérations ayant des caisses spéciales (caisses de secours) qui n'y sont pas comprises, chez les cheminots, par exemple, ou parce que des déplacements se sont produits quant à l'étendue des caisses de secours dans certaines fédérations, toutes choses influençant les résultats. Les métallurgistes ont par exemple, vu diminuer fortement leurs membres affiliés à la caisse de maladie durant ces dix dernières années, l'obligation n'ayant pas pu s'appliquer strictement. Il n'en demeure pas moins, qu'à quelques exceptions près, la comparaison démontre que l'augmentation de la cotisation n'a pas, en moyenne, correspondu au renchérissement.

Les dépenses restent en deça des principaux postes de l'année précédente. Le recul des secours de chômage est particulièrement remarquable. Il ne l'est pas seulement comparativement à 1922, mais encore à 1920, qui ne peut pas en réalité être considérée comme une année de guerre. L'année de rapport fut aussi favorable aux caisses de maladie, dont les dépenses furent moins fortes que celles faites durant plusieurs années. Les secours au décès et en cas d'invalidité furent par contre plus élevés. Les secours pour grèves et mouvements de salaire nécessitèrent à peine la moitié de la somme dépensée dans ce but en 1922. Cette période de repos fut profitable aux fédérations, et il serait d'ailleurs à souhaiter que l'on écoutât plus volontiers la voix de la raison que celle du sentiment au moment d'engager un mouvement. Le succès s'obtiendrait souvent à meilleur compte. D'autre part, l'organisation dont les réserves financières sont puissantes, impose le respect et augmente ses chances dans les négociations.

Les secours de représailles sont cette fois-ci assez importants. Ce poste n'a jamais enregistré un tel montant. C'est la résultante de la grève des typographes de 1922. Un grand nombre de

grévistes resta sur le pavé à la fin de la grève. Les caisses de chômage officielles ayant refusé les secours, ils retombèrent sur la caisse de la fédération.

Les dépenses pour les journaux fédératifs restent dans des limites normales, tandis que celles pour la propagande paraissent sensiblement inférieures, ce qui ne devrait pas être le cas, car cette rubrique comprend également des frais de déplacement pour conférences et assemblées de délégués qui varient évidemment suivant les années. Il n'y a pas grand'chose à dire sur les autres dépenses qui sont habituelles, comme les cotisations à l'Union syndicale, frais d'administration et subventions diverses.

Au sujet de l'emploi des fonds, il est établi que le 52 pour cent du produit des cotisations est utilisé sous forme de secours et pour subvenir aux frais causés par la remise gratuite du journal aux membres. Le 18 pour cent constitue les fonds de réserve. Toutes les autres tâches : administration, propagande, politique sociale et économique, les relations internationales, etc., réclament le 30 pour cent. On peut donc dire que les fédérations syndicales accomplissent une grande œuvre avec des moyens modestes.

	1923 %	1922 %	1921 %	1920 %
Secours de voyage, chô- mage, déménagement et nécessité	12,5	27,7	38,1	10,2
Secours de maladie	11,9	15,2	12,2	14,5
Secours de décès	2,6	1,8	1,6	1,4
Secours invalidité	2,6	1,9	1,3	1,1
Grève, représailles, pro- tection en justice	13,8	19,8	10,4	24,1
Organe fédératif	8,6	7,8	8,2	6,9
Propagande, organisation	2,1	3,1	2,8	3,9
Union syndicale	1,6	1,4	1,2	0,9
Subventions et secours internationaux	1	0,9	1	1
Administration des per- sonnes	14,7	13,3	12,4	10
Administration des choses	4,6	4,3	5	6,9
Divers	5,3	3,6	2,6	3,7
Solde	18,7	0,8	3,2	15,4
	100	100	100	100

Les mouvements de salaire engagés en 1923 sont remarquablement faibles, si l'on songe à l'amélioration des conjonctures économiques. Il faut retourner à 1915 pour retrouver quelque chose d'analogue. 1921 avait marqué après le point culminant de la bonne marche des affaires, la plus faible proportion de mouvements engagés bientôt suivis en 1922 déjà d'une augmentation du 50 pour cent. Quelle peut bien être la cause de cette diminution de mouvements en 1923, de près de la moitié ?

Tableau 17.

Année	Mouvements	Participants	Organisés
1911	360	39,793	27,429
1912	337	40,094	25,360
1913	359	30,665	15,284
1914	186	19,249	12,350

Année	Mouvements	Participants	Organisés
1915	180	26,171	12,937
1916	814	144,759	69,678
1917	1448	207,530	126,756
1918	1800	325,240	228,005
1919	1956	440,460	314,283
1920	1565	224,718	138,329
1921	640	108,342	53,984
1922	961	127,870	78,389
1923	491	84,844	43,290

Les mouvements de 1922 furent surtout destinés à enrayer la baisse des salaires que les patrons cherchèrent à imposer d'autant plus énergiquement que les affaires allaient mal. Lorsque celles-ci s'améliorèrent quelque peu, la pression patronale diminua aussi. Les conditions dans lesquelles se trouvaient les organisations influencèrent également sur les mouvements, les chances de réussite ne paraissant pas toujours favorables.

Plusieurs fédérations n'ont pas fourni de renseignements (tableau 18). Pour les mouvements des cheminots, employés des postes et des télégraphes, il faut considérer qu'ils se meuvent dans un cadre qui en rend la statistique presque impossible.

En outre de ces fédérations, les choristes et danseurs de ballets, les chapeliers, les lithographes, le personnel de la broderie, les ouvriers à domicile, les typographes et les mécaniciens dentistes n'ont pas signalé de mouvements.

Des 491 mouvements annoncés, 157 concernent les métallurgistes et horlogers, 139 le commerce, transport et alimentation, 80 les ouvriers du bâtiment, 61 les ouvriers du textile en fabrique, 26 les ouvriers du vêtement et du cuir, 22 le personnel des services publics, 5 les ouvriers du papier et auxiliaires des arts graphiques et 1 les relieurs. 200 mouvements enregistrèrent un succès, 189 un succès partiel, 75 aucun succès et 27 n'étaient pas terminés à la fin de l'année. Comparativement à l'année précédente, les possibilités de succès des mouvements sont en progression. La comparaison s'établit comme suit:

	Succès	Mouvements en %		Pas terminés
		Succès partiel	Sans succès	
1918	37	58	4	1
1919	48	44	6	2
1920	34	53	12	1
1921	24	24	50	2
1922	16	47	34	3
1923	41	38,5	15	5,5

Des 84,844 participants, 23,935 étaient des femmes. Au total, 43,290 étaient organisés. Les mouvements s'étendirent à 7955 établissements. 447 mouvements se terminèrent sans grève. Ils concernaient 81,242 ouvriers; 43 mouvements avec 3567 ouvriers furent entraînés à la grève et 35 ouvriers au lock-out.

La perte en salaire à l'occasion de ces cessations de travail se chiffre par 1,923,147 fr.; le nombre des jours secourus fut de 121,815. Les

caisses centrales versèrent 713,061 fr. et les caisses locales 198,796 fr. en secours de grève. La durée moyenne des grèves fut de 34 jours.

Tableau 20.

Année	Grèves	Parti- cipants	Lock- outs	Parti- cipants	Jours de grève	Secours versés	Moyenne	
							Jours	Secours par jour
						Fr.		Fr.
1911	79	3,735	6	285	55,870	177,002	14	3.11
1912	54	5,002	11	1005	108,878	363,818	21	3.25
1913	57	5,707	7	273	102,537	224,820	17	2.19
1914	27	1,353	4	1785	255,284	703,973	84	2.75
1915	9	1,224	3	313	29,521	58,349	19	1.97
1916	34	3,328	1	2	32,597	141,843	9,8	4.35
1917	136	13,109	4	350	158,654	556,771	13	3.50
1918	264	24,318	4	64	289,860	1,057,617	12	3.65
1919	233	21,294	4	843	337,801	1,289,810	15	3.82
1920	174	13,989	10	6814	512,129	2,083,927	24	4.07
1921	46	2,786	9	919	140,228	851,157	38	6.06
1922	100	10,304	4	1760	252,954	1,829,506	36	7.23
1923	43	3,567	1	35	121,815	911,857	34	7.48

En ce qui concerne les grèves, leur étendue et les dépenses qu'elles occasionnèrent, ce sont pour les trois rubriques les ouvriers du bois et bâtiment qui arrivent en tête. La grève des charpentiers et menuisiers de Bâle coûta tout particulièrement à la fédération et à ses sections locales. Les autres organisations contribuèrent d'ailleurs aussi aux souscriptions lancées en sa faveur. La Fédération des métallurgistes et horlogers arrivent en second avec une grande grève à Arbon, puis avec d'autres de dimensions plus restreintes à Berne, Soleure, Thoune et à d'autres endroits. Ces grèves furent occasionnées par la défense de la semaine de 48 heures. (Tableaux 19, 20, 21.)

Au sujet des frais de grèves par localités, Bâle est en tête depuis 1918; Bâle a absorbé pour secours de grève, ainsi que le démontre le tableau 22, une somme de 1 million 50,000 fr., sans compter les sommes versées pour les différentes grèves générales.

Tableau 22.

Localités	Secours de grève	
	1923	1918—1922
	Fr.	Fr.
Bâle	525,930	539,099
Arbon	168,195	58,707
Soleure	52,037	14,629
Berne	24,377	707,203
Zurich	21,289	1,050,289
Thun	20,108	43,229
Genève	9,333	213,053
La Chaux-de-Fonds	8,757	112,796
Olten	4,756	109,517
Winterthour	1,230	372,517
Lausanne	—	166,608
St-Gall	—	147,660
Lugano	—	207,775
Aarau	—	79,309
Zoug	332	52,556
Lucerne	—	92,473
Schaffhouse	—	89,520

Arbon arrive en deuxième rang pour 1923, avec une dépense de 200,000 fr. environ. Les autres sommes sont moins importantes.

Il est en tout cas intéressant de regarder le tableau 22 pour se rendre compte des endroits enflammables du mouvement ouvrier. Zurich n'a d'ailleurs pas à en être jalouse, si elle n'est pas à la tête, car son record n'est pas encore dépassé.

Le tableau 23 donne un aperçu des frais de grèves d'après les cantons.

Tableau 23.

Cantons	Effectif des membres 1923	Secours de grève	
		1923 Fr.	1918-1922 Fr.
Argovie	8,982	717	517,300
Appenzell	3,709	—	8,256
Bâle-Ville	13,832	525,930	539,099
Bâle-Campagne	1,504	5,585	211,871
Berne	33,780	47,389	1,481,646
Fribourg	1,090	—	10,697
Genève	4,768	9,333	213,050
Glaris	433	—	33,723
Grisons	2,159	—	33,916
Lucerne	3,798	—	93,487
Neuchâtel	10,464	8,757	223,139
Nidwald	45	—	4,959
Schaffhouse	2,238	—	97,581
Schwyz	514	1,554	7,006
Soleure	6,303	56,793	311,863
St-Gall	8,888	—	226,030
Tessin	4,203	890	370,415
Thurgovie	4,446	168,195	357,955
Uri	699	—	177
Vaud	7,178	6,943	225,858
Valais	1,063	—	2,343
Zoug	719	332	54,377
Zurich	30,586	22,519	1,925,068

Les résultats des mouvements sont en partie difficiles à enregistrer. Dans les luttes pour la durée du travail, nous avons mentionné en italique, celles qui concernaient une réduction de cette durée; les autres chiffres indiquent les prolongations de la durée du travail. Il vaut la peine de remarquer qu'en 1923, le nombre des ouvriers ayant subi une augmentation de la durée du travail, est plus grand que celui dont cette durée a été diminuée. Les initiés savent du reste que des dizaines de mille ouvriers se sont laissés imposer une prolongation de la durée du travail sans se défendre.

Il en était de même des augmentations de salaires. Pour des augmentations de salaire de 37,000 fr. par semaine, on enregistre une diminution de 30,000 fr. par semaine; elles seraient encore plus fortes si les ouvriers ne s'étaient pas énergiquement défendus.

Il n'y a pas grand' chose à dire sur les autres revendications. Les vacances ouvrières gagnent

toujours peu à peu du terrain. 7000 ouvriers peuvent se réjouir d'avoir obtenu au cours de cet exercice cette amélioration de leur situation.

Tableau 25.

Année	Réduction de la durée du travail par semaine Heures	Augmentation des salaires par semaine Francs	Conventions		
			Nom- bre	Etablis- sements	Ouvriers
1911	15,882	25,807	152	1843	10,864
1912	16,941	52,697	141	1847	12,620
1913	12,295	27,009	—	—	—
1914	5,538	6,309	—	—	—
1915	5,863	24,892	—	—	—
1916	24,996	320,123	—	—	—
1917	80,758	854,782	363	3818	44,557
1918	320,614	2,562,064	202	2414	15,274
1919	1,361,339	1,893,726	184	5531	52,072
1920	70,760	1,257,806	182	5379	42,591
1921	860	27,380	101	1723	15,219
1922	787	9,903	126	1580	15,471
1923	869	30,570	85	893	7,589

Le contrat collectif n'a pas reconquis les positions perdues durant la crise. Mais nous sommes certains que dans ce domaine également une amélioration se produira bientôt.

* * *

En terminant ce rapport, nous constatons avec satisfaction que l'année 1923 a d'une manière générale marqué une tendance vers une amélioration de la situation. Si en 1924, nous n'avons pas d'événements fâcheux à regretter, nous enregistrons certainement un accroissement de nos effectifs syndicaux.

La situation financière des fédérations s'est consolidée, les mouvements permettent d'espérer de nouveaux succès, s'ils sont conduits d'après les principes et la tactique des nécessités syndicales.

Il est extrêmement heureux de constater que la classe ouvrière exige de plus en plus que les disputes de tendances disparaissent de nos syndicats. Le congrès syndical qui vient de se tenir l'a signifié clairement et nettement en s'élevant calmement, mais énergiquement contre tous les agissements destructifs dans les organisations. Il s'est placé sur le terrain solide des faits. En acceptant un programme syndical minimum, que toutes les fédérations ont accepté, il s'est donné une tâche et un but.

Nous sommes persuadés que si chacun tient à faire son devoir dans le sens des décisions du congrès, ce qui doit pouvoir être demandé de tout syndiqué, s'il voue au mouvement syndical toute sa force, l'on oubliera bientôt les jours amers des luttes fratricides, des scissions et de l'impuissance. De nouvelles énergies nous entraîneront vers le travail joyeux.

Tab. 2.

Mouvement des membres des fédérations syndicales suisses en 1923

Fédérations	Effectif au début de l'année 1923	Augmen- tation par ad- missions et entrées	Diminu- tion, départs, démis- sions, ex- clusions, décès	Effectif à la fin de l'année 1923	Hommes	Femmes	Sec- tions	Loca- lités	Employés		
									Bureau central	Bureau local	Moyenne par membre
1. Ouvriers du bois et du bâtiment .	15,232	6,756	5,907	16,081	15,986	95	151	127	5	9	1149
2. Ouvriers du vêtement et du cuir .	4,747	407	2,445	2,709	1,989	720	38	32	2	1	903
3. Relieurs	1,266	21	135	1,152	731	421	21	21	1	—	1152
4. Choristes et danseurs de ballets .	150	—	—	150	70	80	4	4	—	—	—
5. Cheminots	37,888	77	1,726	36,239	34,815	1,424	362	130	13	—	2788
6. Personnel des services publics . .	10,416	908	798	10,526	10,128	398	63	51	4	5	1169
7. Ouvr. du commerce, transp. et alim.	13,800	173	2,084	11,889	8,193	3,696	80	80	7	10	699
8. Chapeliers	152	—	18	134	115	19	5	5	—	—	—
9. Lithographes	907	285	255	937	937	—	14	14	1	—	937
10. Métallurgistes et horlogers . . .	42,745	4,017	5,093	41,669	39,669	2,000	111	111	16	47	661
11. Papier et auxiliaires des arts graph.	1,846	118	427	1,537	1,024	513	21	20	2	—	768
12. Employés postaux	—	7,970	641	7,329	7,282	47	48	47	3	—	2443
13. Personnel de la broderie	1,692	27	311	1,408	906	502	13	9	2	—	704
14. Employés des télégraphes	378	36	74	340	340	—	37	37	—	—	—
15. Ouvr. des téléphones et télégraphes	1,524	3	103	1,424	1,424	—	39	37	1	—	1424
16. Ouvriers du textile, en fabrique .	12,190	1,361	4,161	9,390	4,461	4,929	83	83	9	3	783
17. Ouvriers du textile, à domicile .	3,698	10	467	3,242	2,304	937	57	38	1	—	3241
18. Typographes	5,255	829	1,142	4,942	4,942	—	32	32	1	3	1235
19. Mécaniciens-dentistes	306	53	55	304	287	17	7	7	—	—	—
20. Personnel des banques, Zurich . .	500	—	500	—	—	—	—	—	—	—	—
	154,692	23,051	26,342	151,401	135,603	15,798	1186		68	78	1037

Tab. 6.

Recettes des fédérations syndicales en cotisations statutaires

Fédérations	1914	1915	1916	1917	1918	1919	1920	1921	1922	1923
	Fr.	Fr.	Fr.	Fr.	Fr.	Fr.	Fr.	Fr.	Fr.	Fr.
1. Ouvr. du bois et du bâtim.	249,803	142,126	178,668	272,637	509,294	802,454	1,009,862	864,598	739,907	780,581
2. Ouvr. du vêtem. et du cuir	45,346	31,738	36,797	66,307	105,227	190,713	239,339	155,116	59,443	112,556
3. Relieurs	37,484	30,429	39,911	46,299	59,130	80,676	100,258	102,289	108,459	98,780
4. Chor. et danseurs d. ballet	—	—	—	—	—	—	—	—	—	—
5. Cheminots	138,365	133,328	99,990	300,196	382,022	712,053	704,755	872,094	1,206,883	1,221,058
6. Pers. des services publics	9,939	10,884	13,862	21,224	78,923	133,464	171,541	184,837	286,404	293,261
7. Ouvriers du commerce, transp. et alimentation .	99,069	89,010	114,450	169,675	279,881	442,746	564,917	557,330	480,436	452,006
8. Chapeliers	4,484	3,556	2,174	3,804	4,489	9,304	—	10,246	7,915	3,827
9. Lithographes	61,082	51,364	62,744	70,136	76,276	94,978	145,236	164,038	153,584	158,036
10. Métallurg. et horlogers .	497,673	399,226	751,481	1,250,696	2,220,613	2,987,761	3,570,342	2,793,522	2,263,840	1,712,853
11. Papier et auxiliaires des arts graphiques	16,787	14,493	25,371	42,061	70,640	108,884	118,725	121,557	99,444	87,636
12. Employés postaux . . .	—	—	—	—	—	—	—	—	—	111,337
13. Personnel de la broderie	—	—	—	—	—	—	—	45,609	50,439	50,843
14. Employés d. télégraphes	—	—	—	—	—	—	—	9,274	9,412	7,105
15. Ouvr. des téléph. et télégr.	—	—	—	—	—	—	39,538	45,280	47,378	48,723
16. Ouvr. du textile, en fabr.	56,206	36,809	65,976	96,167	212,452	430,679	633,814	472,416	381,365	283,698
17. Ouvr. du textile, à dom.	—	—	—	21,485	23,077	29,123	44,449	49,675	61,859	45,952
18. Typographes	329,035	278,689	342,636	379,919	433,356	494,262	823,890	851,110	854,127	857,916
19. Mécaniciens-dentistes .	—	—	—	—	4,300	6,192	8,139	7,697	—	7,653
	1,545,273	1,221,652	1,734,060	2,740,606	4,459,680	6,523,289	8,174,805	7,306,688	6,810,895	6,333,821

1 Sans les ouvriers du vêtement.

Tab. 5.

Recettes des

Fédérations	Finances d'entrée	Cotisations			
		Caisse générale	Caisse de maladie	Caisse de chômage	Cotisations supplément.
	Fr.	Fr.	Fr.	Fr.	Fr.
1. Ouvriers du bois et du bâtiment	2,881	473,746	180,150	126,685	181,205
2. Ouvriers du vêtement et du cuir	276	88,536	12,980	11,040	1,772
3. Relieurs	66	2 42,654	³ 47,059	9,067	2,986
4. Choristes et danseurs de ballets	—	—	—	—	—
5. Cheminots	389	⁵ 969,725	⁶ 251,333	—	—
6. Personnel des services publics	507	⁸ 223,814	⁶ 69,447	—	406
7. Ouvriers du commerce, transports et aliment.	1,282	306,481	72,553	⁹ 72,972	5,388
8. Chapeliers	15	1,328	1,152	1,347	620
9. Lithographes	150	² 41,374	¹⁰ 89,181	27,481	—
10. Métallurgistes et horlogers	1,740	1,094,171	¹¹ 467,692	150,990	—
11. Papier et auxiliaires des arts graphiques	—	34,717	¹¹ 42,484	10,435	5,893
12. Employés postaux	—	¹² 102,846	—	¹³ 84,91	—
13. Personnel de la broderie	—	38,233	—	12,610	—
14. Employés des télégraphes	6	7,105	—	—	—
15. Ouvriers des téléphones et télégraphes	—	40,323	⁶ 8,400	—	¹⁵ 6,480
16. Ouvriers du textile, en fabrique	366	226,384	—	57,314	—
17. Ouvriers du textile, à domicile	10	28,298	—	17,654	—
18. Typographes	—	70,925	¹⁸ 506,991	280,000	280,416
19. Mécaniciens-dentistes	45	6,436	—	1,217	—
	7,733	3,797,096	1,749,422	787,303	485,166

¹ Dont fr. 34,619 de secours de grève du pays. ² Y compris le fonds de réserve. ³ Y compris la caisse d'invalidité et décès.
⁴ Les renseignements ne furent pas obtenus. ⁵ Recettes des sous-fédérations de la S. E. V., dont fr. 580,427 pour la caisse de la fédération, fr. 180,558 pour le fonds de lutte et fr. 31,536 pour maisons de vacances. ⁶ Caisse de décès. ⁷ Y compris fortune des sous-fédérations. ⁸ Y compris fr. 72,424 des cotisations pour le fonds de lutte. ⁹ Dont fr. 36,486 pour fonds de secours. ¹⁰ Y compris caisse

Tab. 8.

Total des cotisations payées par les membres à leur caisse centrale en 1923.

Fédérations	Nombre des cotisat.		Cotisations par membre			Montant des cotisations			Effectif moyen des membres
	Payées	Exo-nérées	Norme annuelle Semaines	Payées	Exo-nérées	Total	par membre et année	pour des buts purement syndicaux	
						Fr.	Fr.	Fr.	
1. Ouvriers du bois et du bâtiment	639,249	—	48	41	—	730,595	46.66	38.35	15,657
2. Ouvriers du vêtement et du cuir	110,734	16,800	48	30	4,5	99,561	26.71	26.71	3,728
3. Relieurs	55,002	4,072	48	46	3,5	98,780	81.70	42.78	1,209
4. Choristes et danseurs de ballets	—	—	—	—	—	—	—	—	—
5. Cheminots	1,965,665	—	52	53	—	943,753	25.46	25.46	37,064
6. Personnel des services publics	515,335	333	52	49	—	292,548	27.94	21.37	10,471
7. Ouvriers du com., transp. et aliment.	540,278	22,912	52	42	1,8	367,355	28.60	26.70	12,844
8. Chapeliers	6,448	—	48	45	—	3,827	26.76	18.71	143
9. Lithographes	49,356	2,478	48	53	2,7	158,034	171.40	74.68	922
10. Métallurgistes et horlogers	1,658,631	19,729	48	39	0,5	1,658,796	39.29	29.49	42,222
11. Papier et auxiliaires des arts graph.	70,224	—	48	42	—	54,684	32.34	26.70	1,691
12. Employés postaux	391,400	—	52	51	—	105,678	13.82	13.82	7,649
13. Personnel de la broderie	81,095	1,118	48	52	0,7	50,677	32.69	32.69	1,550
14. Employés des télégraphes	18,696	—	52	52	—	7,104	19.79	19.79	359
15. Ouvriers des téléphones et télégraph.	70,017	—	52	48	—	40,610	27.55	27.36	1,474
16. Ouvriers du textile, en fabrique	435,705	24,066	48	40	2,2	283,698	26.29	26.29	10,790
17. Ouvriers du textile, à domicile	157,576	208	48	45	—	45,954	13.25	13.25	3,469
18. Typographes	280,587	—	48	55	—	857,741	168.25	68.84	5,098
19. Mécaniciens-dentistes	9,751	—	48	32	—	7,642	25.06	25.06	305
	7,055,749	91,716	48	46	0,6	5,807,001	37.94	29.72	153,046

fédérations en 1923.

	Souscriptions		Subventions		Intérêts	Autres recettes	Total des recettes	Fortune
	pour la fédération	pour d'autres buts	pour caisse de chômage	pour caisse de maladie				
	Fr.	Fr.	Fr.	Fr.	Fr.	Fr.	Fr.	Fr.
1.	—	400	46,001	17,200	14,353	¹ 91,357	1,133,978	663,258
2.	—	—	1,400	—	500	4,650	121,154	35,669
3.	—	448	11,415	4,100	6,009	3,393	127,197	184,980
4.	—	—	—	—	—	—	—	—
5.	—	—	—	—	91,618	99,694	1,412,759	⁷ 2,869,459
6.	—	3,209	—	—	691	46,980	345,054	630,180
7.	1,404	—	49,927	7,201	6,470	14,826	538,504	297,931
8.	—	—	1,075	—	1,190	—	6,727	29,296
9.	—	1,303	14,954	3,385	21,677	11,930	211,435	599,841
10.	—	5,735	167,814	43,251	60,226	40,152	2,031,771	1,390,582
11.	—	—	6,048	2,500	2,520	4,426	109,023	76,334
12.	—	1,686	—	—	2,576	31,310	146,909	138,553
13.	—	201	¹⁴ 71,404	—	258	21,074	143,780	71,967
14.	—	65	—	—	128	171	7,475	3,410
15.	—	155	—	—	2,116	3,045	60,519	61,632
16.	—	2,212	¹⁶ 85,416	—	20,313	11,743	403,748	652,039
17.	—	200	¹⁷ 73,474	—	3,119	10,651	133,406	94,644
18.	—	—	133,656	22,000	88,846	6,368	1,389,202	2,088,918
19.	—	—	175	—	—	14	7,887	9,492
	1,404	15,614	662,759	99,637	322,610	401,784	8,330,528	9,898,185

de secours, d'invalidité et décès. ¹¹ Y compris caisse accidents. ¹² Y compris les cotisations obligatoires pour l'abonnement à l'Union et les cotisations au fonds de réserve. ¹³ Caisse de secours. ¹⁴ Y compris fr. 18,241 du fonds de secours de l'industrie de la broderie. ¹⁵ Cotisations pour fonds de lutte. ¹⁶ Dont fr. 14,262 du fonds de secours de l'industrie de la broderie. ¹⁷ Dont fr. 16,395 du fonds de secours de l'industrie de la broderie. ¹⁸ Y compris la caisse invalidité et décès.

Tab. 9.

Moyenne annuelle des cotisations payées dans les fédérations de 1912 à 1923.

Fédérations	Cotisation moyenne annuelle									
	1912	1913	1916	1917	1918	1919	1920	1921	1922	1923
	Fr.	Fr.	Fr.	Fr.	Fr.	Fr.	Fr.	Fr.	Fr.	Fr.
1. Ouvriers du bois et du bâtiment	27.08	27.08	23.43	23.90	29.89	35.59	41.07	42.06	44.74	46.66
2. Ouvriers du vêtement et du cuir	22.77	25.16	16.94	15.99	15.80	23.62	27.68	24.29	¹ 18.59	26.71
3. Relieurs	39.04	42.56	38.26	40.47	42.91	49.58	57.74	63.69	80.99	81.70
4. Choristes et danseurs de ballets .	—	—	—	—	—	—	—	—	—	—
5. Cheminots	25.—	27.92	26.—	17.94	22.20	18.56	15.74	21.86	25.15	25.46
6. Personnel des services publics .	3.60	3.57	4.76	4.06	12.70	17.94	18.92	25.92	27.96	27.94
7. Ouvr. du com., transp. et aliment.	19.01	22.94	17.45	18.87	24.04	22.33	29.32	27.26	27.32	28.60
8. Chapeliers	19.24	19.51	12.56	14.35	13.44	—	—	30.40	35.82	26.76
9. Lithographes	70.70	80.63	65.—	69.78	74.49	91.05	138.34	165.83	165.32	171.40
10. Métallurgistes et horlogers . .	34.30	34.33	26.57	25.50	32.37	35.74	40.75	38.97	44.89	39.29
11. Papier et auxiliaires des arts graph.	20.04	20.70	20.51	20.82	26.72	39.21	42.09	31.73	31.17	32.34
12. Employés postaux	—	—	—	—	—	—	—	—	—	13.82
13. Personnel de la broderie	—	—	—	—	—	—	—	20.49	27.31	32.69
14. Employés des télégraphes	—	—	—	—	—	—	—	19.96	22.75	19.79
15. Ouvriers des téléphones et télégr.	—	—	—	—	—	—	23.07	26.82	29.05	27.55
16. Ouvriers du textile, en fabrique .	14.17	14.47	13.50	13.80	16.79	21.97	27.50	24.66	26.86	26.29
17. Ouvriers du textile, à domicile .	—	—	—	10.10	9.74	11.50	12.43	11.86	16.05	13.25
18. Typographes	85.50	84.94	74.73	77.80	85.24	96.22	155.93	162.—	159.78	168.25
19. Mécaniciens-dentistes	—	—	—	—	20.—	22.77	23.80	22.83	—	25.06
¹ Sans les ouvriers du vêtement.	27.43	28.—	² 27.20	23.10	27.35	30.29	35.36	35.58	38.25	37.94
² Sans l'A. U. S. T.										

Tab. 7

Cotisations payées par les membres des fédérations

Fédérations	Cotisations mensuelles et trimestrielles	Nombre des cotisations hebdomadaires payées						
		à 10 Ct.	à 15 Ct.	à 20 Ct.	à 25 Ct.	à 30 Ct.	à 35 Ct.	à 40 Ct.
1. Ouvriers du bois et du bâtiment	—	—	—	—	—	—	—	—
2. Ouvriers du vêtement et du cuir	—	—	—	—	—	—	—	24,080
3. Relieurs	—	—	—	—	—	—	—	—
4. Choristes et danseurs de ballets	—	—	—	—	—	—	—	—
5. Cheminots	4 37,978	—	—	—	—	—	—	—
6. Personnel des services publics	—	—	8,104	—	—	3,939	—	—
7. Ouvr. du com., transp. et aliment.	7 20,537	(12) 394	—	4,743	—	—	—	45,278
8. Chapeliers	—	—	—	—	—	—	—	2,548
9. Lithographes	—	—	—	—	—	—	—	5,218
10. Métallurgistes et horlogers	9 130,004	137,934	—	270	—	—	—	47,299
11. Papier et auxiliaires des arts graph.	11 40,441	—	—	—	—	—	4,823	—
12. Employés postaux	12 7,548	—	—	—	(27) 5 391,400	—	—	—
13. Personnel de la broderie	13 18,456	—	—	—	14 948	—	—	—
14. Employés des télégraphes	15 355	—	—	—	—	—	—	(38) 5 18,696
15. Ouvriers des téléphones et télégr.	16 1,354	—	—	—	—	—	—	—
16. Ouvriers du textile, en fabrique	—	—	—	10,039	—	—	—	—
17. Ouvriers du textile, à domicile	17 13,079	(12) 5 59,150	—	14 11,396	14 12,060	14 13,207	18 12,900	—
18. Typographes	—	—	—	—	—	26,064	—	—
19. Mécaniciens-dentistes	20 2,169	—	—	—	5 288	—	—	—
		197,478	8,104	26,448	404,696	43,210	17,723	143,119
		679,936 à 10—30 Ct.					2,065,148	
		9,6 %						
		2,745,084 à 10—50 Ct.						
		38,9 %						

¹ Aucun renseignement n'a été obtenu. ² 67,526 à 90 ct. et 177,654 à 100 ct. ³ 78,582 à 140 et 174,082 à 150 ct. ⁴ Cotisations annuelles y compris les cotisations pour le fonds de lutte, mais sans cotisations de secours: 17,698 à fr. 23, 1733 à fr. 24,50, 10,084 à fr. 25, 2767 à fr. 20 et 5396 à fr. 30. ⁵ Cotisations annuelles converties en cotisations hebdomadaires. ⁶ 925,122 à 44 ct. et 90,337 à 47 cent. ⁷ Cotisations mensuelles à la caisse de maladie 120 à 600 ct.; le manque de renseignements sur la répartition des membres de la caisse de maladie dans les différentes classes de cotisations, empêcha de calculer les autres classes de cotisations. ⁸ 104 à 205 ct., 1017 à 270 Ct et 42,278 à 360 Ct. ⁹ Cotisations à la caisse d'accidents à 40 ct.; le manque de renseignements ne permit pas de répartir

Tab. 12.

Dépenses des fédérations

Fédérations	Chômage	Voyage	Déménagement	Maladie	Secours de décès	Secours en cas d'invalidité	Secours en cas de nécessité	Grèves et mouvements
	Fr.	Fr.	Fr.	Fr.	Fr.	Fr.	Fr.	Fr.
1. Ouvriers du bois et du bâtiment	60,079	577	1,690	185,509	5,836	—	2,195	406,631
2. Ouvriers du vêtement et du cuir	2,131	—	257	12,582	145	—	3,356	19,314
3. Relieurs	11,101	297	110	33,119	1,685	—	995	2,284
4. Choristes et danseurs de ballets	—	—	—	—	—	—	—	—
5. Cheminots	3,010	—	—	1,950	115,055	13,300	4,636	—
6. Personnel des services publics	—	—	—	—	33,850	—	7,140	⁴ 5,000
7. Ouvriers du com., transp. et aliment.	47,811	—	—	91,879	300	—	1,335	⁵ 64,463
8. Chapeliers	4,885	77	—	1,317	—	—	—	—
9. Lithographes	17,856	1349	3,580	38,108	1,983	21,652	1,030	3,737
10. Métallurgistes et horlogers	122,475	1200	4,007	⁶ 321,631	22,250	—	11,146	237,012
11. Papier et auxiliaires des arts graphiq.	16,793	515	—	⁹ 34,376	125	—	—	100
12. Employés postaux	—	—	—	—	—	—	7,741	¹⁰ 1,686
13. Personnel de la broderie	52,270	—	—	450	2,015	—	740	¹⁰ 350
14. Employés des télégraphes	—	—	—	—	—	—	409	—
15. Ouvriers des téléphones et télégraphes	544	—	—	—	8,410	—	—	—
16. Ouvriers du textile, en fabrique	146,958	751	590	—	2,005	—	11,970	5,627
17. Ouvriers du textile, à domicile	65,649	—	—	—	—	—	590	—
18. Typographes	417,106	634	4,895	269,128	21,975	178,253	—	7,600
19. Mécaniciens-dentistes	510	—	40	—	—	—	—	¹⁰ 150
	969,178	5400	15,169	990,049	215,634	213,205	53,283	753,954

¹ Y compris fr. 5600 pour l'aide aux syndicats allemands. ² Les renseignements ne peuvent pas être obtenus. ³ Y compris les frais d'administration, de délégations et d'assemblées de délégués des sous-fédérations. ⁴ Dont fr. 11,200 pour l'étranger. ⁵ Y compris fr. 33,370 pour secours en cas d'accidents, fr. 4772 pour secours d'accouchement, allaitement, visites aux malades et soins médicaux. ⁶ Y compris subventions et remboursements aux sections. ⁷ Y compris frais d'admini-

syndicales suisses à leur caisse centrale en 1923.

Nombre des cotisations hebdomadaires payées												
	à 45 Ct.	à 50 Ct.	à 55 Ct.	à 60 Ct.	à 70 Ct.	à 80 Ct.	à 90-100 Ct.	à 105-115 Ct.	à 120-135 Ct.	à 140-160 Ct.	à 165-185 Ct.	à 190-360 Ct.
1.	—	—	—	69,031	—	—	² 245,180	(110) 72,374	—	³ 252,664	—	—
2.	—	—	—	—	—	31,311	(100) 23,553	—	(130) 31,790	—	—	—
3.	—	—	—	—	—	—	(93) 6,086	—	(135) 20,407	—	—	(230) 28,509
4.	—	—	—	—	—	—	—	—	—	—	—	—
5.	⁵ 6 1,015,459	(48) ⁵ 525,207	⁵ 145,896	(58) ⁵ 279,103	—	—	—	—	—	—	—	—
6.	78,832	—	—	424,460	—	—	—	—	—	—	—	—
7.	—	(48) 91,830	—	137,980	—	176,686	(96) 83,367	—	—	—	—	—
8.	—	—	—	1,560	—	2,340	—	—	—	—	—	—
9.	—	43	—	—	—	—	—	(110) 696	—	—	—	⁸ 43,399
10.	—	127,575	—	—	—	41,856	(90) 637,196	—	¹⁰ 439,692	—	(170) 226,809	—
11.	—	—	—	10,380	—	(85) 55,021	—	—	—	—	—	—
12.	—	—	—	—	—	—	—	—	—	—	—	—
13.	¹⁴ 34,568	—	—	—	(69) ¹⁴ 30644	—	(92) ¹⁴ 14,935	—	—	—	—	—
14.	—	—	—	—	—	—	—	—	—	—	—	—
15.	—	—	—	(58) ⁵ 70,017	—	—	—	—	—	—	—	—
16.	—	—	223,632	—	126,107	—	(90) 68,982	—	(120) 6,945	—	—	—
17.	30,792	—	9,801	(62) ¹⁴ 1,221	7,049	—	—	—	—	—	—	—
18.	—	—	—	—	—	—	—	—	—	(160) 529	—	¹⁹ 253,994
19.	—	—	—	—	—	¹⁴ 9,463	—	—	—	—	—	—
	1,159,651	744,655	379,329	993,752	163,800	316,677	1,079,299	73,070	498,834	253,193	226,809	325,902
	à 35—50 Ct. 29,30/o		2,932,857 à 55—100 Ct. 41,60/o					1,377,808 à 105—360 Ct. 19,50/o				
	4,310,665 à 55—360 Cts. 61,10/o											

les cotisations sur les différentes classes. ¹⁰ 18,945 à 120 et 420,747 à 190 ct. ¹¹ Cotisations hebdomadaires à la caisse de maladie de 35—110 ct.; le manque de renseignements sur la répartition dans les différentes classes empêcha de calculer les autres cotisations. ¹² Cotisations annuelles à 14 fr. ¹³ Cotisations mensuelles: 195 à 100 ct., 7778 à 200 ct., 7048 à 300 ct. et 3435 à 400 ct. ¹⁴ Cotisations mensuelles converties en cotisations hebdomadaires. ¹⁵ Cotisations annuelles à fr. 20. ¹⁶ Cotisations annuelles à fr. 30. ¹⁷ 10,714 cotisations mensuelles (2424 à 75 ct., 3015 à 100 ct., 3170 à 125 ct., 1802 à 150 ct. et 303 à 250 ct.) et 2305 cotisations semestrielles à 12 fr. et 2163 cotisations mensuelles à fr. 3.50.

en 1923.

	Représailles	Assistance judiciaire	Organe fédératif	Propagand. Organisation Education	Cotisations		Subventions et autres cotisations	Frais d'administration		Autres dépenses	Total des dépenses
					Union syndicale	Organisations internat.		personnel	matériel		
	Fr.	Fr.	Fr.	Fr.	Fr.	Fr.	Fr.	Fr.	Fr.	Fr.	Fr.
1.	1,262	5,722	72,887	23,962	9,642	684	15,706	64,970	25,552	¹ 94,190	977,094
2.	334	803	18,687	5,293	6,094	460	180	19,977	11,691	25,124	126,428
3.	4,316	375	8,650	661	704	336	1,957	11,279	7,790	5,010	90,669
4.	—	—	—	—	—	—	—	—	—	—	—
5.	5,689	18,111	201,819	5,541	30,397	5,103	13,320	³ 300,649	⁸ 107,712	163,382	989,674
6.	123	5,406	48,012	4,443	8,332	625	9,292	42,779	17,011	33,339	215,352
7.	—	2,992	38,843	122,385	8,248	1,754	44	44,734	20,625	19,443	464,856
8.	1,339	—	—	58	175	—	—	506	750	175	9,282
9.	98	—	8,386	503	663	1,150	549	12,570	5,535	4,754	123,503
10.	14,665	16,793	106,792	3,800	28,695	1,728	23,694	⁷ 512,254	⁸ 83,295	40,161	1,551,598
11.	4,792	604	7,479	350	1,866	—	253	12,714	4,026	5,401	89,394
12.	—	243	59,985	583	6,039	756	4,060	¹¹ 36,977	9,414	4,741	132,225
13.	—	253	22,575	609	1,120	—	764	13,761	3,456	13,061	111,424
14.	—	—	2,381	—	366	—	320	2,279	514	170	6,439
15.	—	271	16,688	—	1,256	—	280	¹¹ 12,843	2,338	19,565	62,195
16.	5,595	4,304	35,754	4,600	6,465	1,020	5,720	104,373	31,245	8,471	375,448
17.	—	4	9,708	22	1,421	—	2,181	11,893	1,704	8	93,180
18.	299,725	4,054	57,067	—	3,800	4,608	5,890	¹¹ 22,705	¹⁸ 48,069	8,463	1,353,972
19.	—	—	1,282	—	164	—	25	1,363	913	166	4,613
	337,938	59,935	716,995	172,810	115,447	18,224	84,235	1,228,626	381,640	445,624	6,777,346

stration de la caisse de maladie. ⁹ Y compris fr. 6065 secours en cas d'accidents. ¹⁰ Pour la grève des ouvriers du bois de Bâle. ¹¹ Y compris les frais pour l'assemblée de délégués et délégations. ¹² Y compris ristourne aux sections. ¹³ Y compris frais d'administration de la caisse de maladie.

Tab. 13.

Dépenses des fédérations pour secours de voyage, déménagement et chômage de 1914 à 1923

Fédérations	1914	1915	1916	1917	1918	1919	1920	1921	1922	1923
	Fr.	Fr.	Fr.	Fr.	Fr.	Fr.	Fr.	Fr.	Fr.	Fr.
1. Ouvriers du bois et du bâtiment . . .	113,946	59,485	16,811	14,767	8,653	31,561	35,487	174,171	148,000	62,346
2. Ouvriers du vêtement et du cuir . . .	2,299	359	209	384	878	2,467	3,374	18,564	¹ 6,696	2,388
3. Relieurs	20,689	10,296	2,089	3,170	1,442	2,737	3,164	47,900	37,597	11,508
4. Choristes et danseurs de ballets . . .	—	—	—	—	—	—	—	—	—	—
5. Cheminots	—	—	—	—	—	—	—	—	6,845	3,010
6. Personnel des services publics . . .	—	—	—	—	—	—	—	—	—	—
7. Ouvr. du commerce, transp. et aliment.	12,893	10,912	1,719	6,035	13,918	33,668	22,045	88,834	150,532	47,811
8. Chapeliers	4,590	1,073	597	2,025	645	1,570	—	8,238	3,301	4,962
9. Lithographes	4,834	27,055	9,051	11,297	12,579	12,492	28,309	69,756	54,050	22,785
10. Métallurgistes et horlogers	92,970	46,292	11,622	14,598	66,845	263,441	601,251	2,545,164	1,052,537	127,682
11. Papier et auxiliaires des arts graph. .	8,111	—	1,505	1,393	3,816	24,454	12,222	38,927	18,627	17,308
12. Employés postaux	—	—	—	—	—	—	—	—	—	—
13. Personnel de la broderie	—	—	—	—	—	—	—	156,314	134,071	52,270
14. Employés des télégraphes	—	—	—	—	—	—	—	—	504	—
15. Ouvriers des téléphones et télégraphes	—	—	—	—	—	—	—	—	2,053	544
16. Ouvriers du textile, en fabrique . . .	44,056	16,960	23,944	4,110	40,594	189,866	203,654	315,233	215,788	148,299
17. Ouvriers du textile, à domicile . . .	—	—	—	15,028	32,483	86,217	90,733	123,754	161,263	65,649
18. Typographes	136,791	186,457	93,205	62,790	82,272	123,047	104,645	408,948	419,533	422,635
19. Mécaniciens-dentistes	—	—	—	—	35	338	593	971	—	550
	441,179	358,889	160,752	135,597	264,160	771,858	1,105,477	3,996,774	2,411,397	989,747

¹ Sans les ouvriers du vêtement.

Tab. 14.

Dépenses des fédérations pour secours de maladie, d'invalidité et de décès de 1914 à 1923

Fédérations	1914	1915	1916	1917	1918	1919	1920	1921	1922	1923
	Fr.	Fr.	Fr.	Fr.	Fr.	Fr.	Fr.	Fr.	Fr.	Fr.
1. Ouvriers du bois et du bâtiment . . .	68,533	69,563	50,911	63,612	156,785	130,732	162,356	185,134	191,632	191,345
2. Ouvriers du vêtement et du cuir . . .	5,150	2,966	4,893	5,354	17,084	14,114	29,428	19,985	¹ 13,547	12,727
3. Relieurs	11,462	14,338	18,644	27,132	34,672	21,842	34,327	36,056	31,771	34,804
4. Choristes et danseurs de ballets . . .	—	—	—	—	—	—	—	—	—	—
5. Cheminots	53,600	44,955	41,205	98,219	202,350	169,250	109,600	125,000	96,322	130,305
6. Personnel des services publics . . .	—	—	—	—	11,100	12,550	17,000	21,950	27,550	33,850
7. Ouvr. du commerce, transp. et aliment.	10,006	10,197	22,190	46,339	127,538	105,290	135,219	96,777	109,330	92,179
8. Chapeliers	939	951	884	659	2,130	882	—	1,218	1,160	1,317
9. Lithographes	21,410	30,349	27,651	37,420	62,713	32,040	45,807	64,128	68,552	61,743
10. Métallurgistes et horlogers	169,143	186,824	300,113	471,731	1,405,682	860,005	919,231	646,796	648,390	343,881
11. Papier et auxiliaires des arts graph.	9,907	7,385	14,065	18,541	47,542	51,596	59,406	44,686	38,901	34,501
12. Employés postaux	—	—	—	—	—	—	—	—	—	—
13. Personnel de la broderie	—	—	—	—	—	—	—	1,020	1,405	2,465
14. Employés des télégraphes	—	—	—	—	—	—	—	1,050	1,250	—
15. Ouvriers des téléphones et télégraphes	—	—	—	—	—	—	5,718	3,295	10,098	8,410
16. Ouvriers du textile, en fabrique . . .	7,915	642	135	138	583	476	1,006	1,425	1,630	2,005
17. Ouvriers du textile, à domicile . . .	—	—	—	—	—	—	—	—	—	—
18. Typographes	213,969	183,107	240,176	294,863	405,827	273,748	395,823	353,334	440,280	469,356
19. Mécaniciens-dentistes	—	—	—	—	—	—	—	—	—	—
	572,034	551,277	720,867	1,064,008	2,474,006	1,672,525	1,914,921	1,601,854	1,681,818	1,418,888

¹ Sans les ouvriers du vêtement.

Tab. 15.

Dépenses pour grèves, mouvements de salaires et secours de représailles de 1914 à 1923

Fédérations	1914	1915	1916	1917	1918	1919	1920	1921	1922	1923
	Fr.	Fr.	Fr.	Fr.	Fr.	Fr.	Fr.	Fr.	Fr.	Fr.
1. Ouvriers du bois et du bâtiment . .	56 835	9,860	2,956	121,216	207,271	341,929	956,156	209,593	669,334	407,893
2. Ouvriers du vêtement et du cuir . .	47,687	290	5,773	6,390	31,040	129,046	52,204	12,376	12,481	19,648
3. Relieurs	920	33,361	12,705	22,524	22,398	6,869	9,641	2,691	23,449	6,600
4. Choristes et danseurs de ballets . .	—	—	—	—	—	—	—	—	—	—
5. Cheminots	—	168	175	30	5,669	81,482	226,509	25,263	33,704	5,689
6. Personnel des services publics . . .	—	40	759	—	1,739	13,441	54,329	—	22,282	5,123
7. Ouvr. du commerce, transp. et aliment.	6,168	8,051	17,199	19,051	36,076	34,846	189,440	58,709	39,814	64,463
8. Chapeliers	175	47	—	1,230	2,900	795	—	—	—	1,339
9. Lithographes	9,515	572	5,275	9,272	—	2,030	33,401	400	6,830	3,835
10. Métallurgistes et horlogers	608,549	1,192	30,348	234,032	588,825	505,289	857,042	670,630	312,230	251,677
11. Papier et auxiliaires des arts graph.	830	50	1,127	31,741	10,279	12,573	10,466	3,508	26,684	4,892
12. Employés postaux	—	—	—	—	—	—	—	—	—	1,686
13. Personnel de la broderie	—	—	—	—	—	—	—	—	—	350
14. Employés des télégraphes	—	—	—	—	—	—	—	1,179	—	—
15. Ouvriers des téléphones et télégraphes	—	—	—	—	—	—	4,500	3,668	1,164	—
16. Ouvriers du textile, en fabrique . .	3,118	—	933	6,631	28,067	135,834	133,630	50,361	147,323	11,222
17. Ouvriers du textile, à domicile . . .	—	—	—	—	24	—	955	305	25	—
18. Typographes	1,484	—	79,435	33,206	10,883	25,177	124,263	10,393	407,393	307,325
19. Mécaniciens-dentistes	—	—	—	—	—	—	890	907	—	150
	735,281	53,631	156,685	485,323	945,171	1,289,311	2,653,426	1,049,983	1,702,713	1,091,892

¹ Sans les ouvriers du vêtement.

Tab. 16.

Dépenses pour administration, délégations et propagande (y compris les imprimés, mais sans le journal fédératif), de 1914 à 1923

Fédérations	1914	1915	1916	1917	1918	1919	1920	1921	1922	1923
	Fr.	Fr.	Fr.	Fr.	Fr.	Fr.	Fr.	Fr.	Fr.	Fr.
1. Ouvriers du bois et du bâtiment . .	74,173	41,537	47,355	51,356	108,859	136,166	229,341	159,131	182,538	114,484
2. Ouvriers du vêtement et du cuir . .	18,546	14,039	14,117	23,491	34,340	46,134	59,804	66,301	26,060	36,961
3. Relieurs	9,290	15,056	9,811	10,843	14,679	20,300	24,726	20,088	18,850	19,730
4. Choristes et danseurs de ballets . .	—	—	—	—	—	—	—	—	—	—
5. Cheminots	34,933	34,776	44,642	72,224	106,619	223,395	416,558	428,892	371,729	413,902
6. Personnel des services publics . . .	5,083	6,466	6,623	8,268	32,045	48,474	71,652	63,634	56,725	64,233
7. Ouvr. du commerce, transp. et aliment.	52,469	52,671	52,349	68,878	106,564	175,905	260,904	237,784	195,298	187,744
8. Chapeliers	316	698	581	525	1,671	624	—	770	1,147	1,314
9. Lithographes	11,486	9,941	8,991	9,813	11,202	13,306	22,091	18,047	22,826	18,608
10. Métallurgistes et horlogers	93,366	113,200	173,179	240,588	486,072	723,482	920,400	761,240	678,112	599,349
11. Papier et auxiliaires des arts graph.	6,576	5,120	10,423	9,834	15,237	17,309	23,961	20,636	28,747	17,090
12. Employés postaux	—	—	—	—	—	—	—	—	—	46,974
13. Personnel de la broderie	—	—	—	—	—	—	—	23,804	23,498	17,826
14. Employés des télégraphes	—	—	—	—	—	—	—	3,059	4,432	2,793
15. Ouvriers des téléphones et télégraphes	—	—	—	—	—	—	18,703	18,130	17,622	15,181
16. Ouvriers du textile, en fabrique . .	19,823	20,137	26,493	25,310	50,247	90,869	200,253	195,626	128,706	140,218
17. Ouvriers du textile, à domicile . . .	—	—	—	7,444	7,087	10,095	16,066	16,004	12,282	13,619
18. Typographes	25,718	26,615	24,758	31,260	30,315	59,421	69,699	75,862	72,576	70,774
19. Mécaniciens-dentistes	—	—	—	—	1,615	4,172	5,033	5,826	—	2,276
	351,779	340,256	419,322	559,834	1,006,552	1,569,652	2,339,191	2,114,870	1,841,148	1,783,076

¹ Sans les ouvriers du vêtement.

Tab. 19

Mouvements de salaire, grèves

Fédérations	Nombre et dimension des mouvements					Dont			
	Nom- bre	Loca- lités	Etablis- sements	Total des ouvriers	dont organisés	Mouvements sans cessation de travail			
						Nom- bre	Loca- lités	Etablis- sements	Ouvriers
1. Ouvriers du bois et du bâtiment . .	80	99	1,250	10,896	6,484	61	90	1,047	9,263
2. Ouvriers du vêtement et du cuir . .	26	16	89	2,658	1,219	23	14	25	2,298
3. Relieurs	1	1	1	15	8	—	—	—	—
4. Choristes et danseurs de ballets ¹ .	—	—	—	—	—	—	—	—	—
5. Cheminots ²	—	—	—	—	—	—	—	—	—
6. Personnel des services publics . . .	22	22	100	8,587	6,419	22	22	100	8,587
7. Ouvr. du comm., transp. et aliment.	139	250	5,204	24,513	11,484	134	250	5,199	24,427
8. Chapeliers ¹	—	—	—	—	—	—	—	—	—
9. Lithographes ³	—	—	—	—	—	—	—	—	—
10. Métallurgistes et horlogers	157	40	1,204	17,398	11,283	143	37	1,145	15,991
11. Papier et auxiliaires des arts graph.	5	6	7	1,205	580	5	6	7	1,205
12. Employés postaux ²	—	—	—	—	—	—	—	—	—
13. Personnel de la broderie ³	—	—	—	—	—	—	—	—	—
14. Employés des télégraphes ³	—	—	—	—	—	—	—	—	—
15. Ouvriers des téléphones et télégr. ²	—	—	—	—	—	—	—	—	—
16. Ouvriers du textile, en fabrique . .	61	54	100	19,572	5,813	59	54	98	19,471
17. Ouvriers du textile à domicile ² . .	—	—	—	—	—	—	—	—	—
18. Typographes ³	—	—	—	—	—	—	—	—	—
19. Mécaniciens-dentistes ³	—	—	—	—	—	—	—	—	—
	491	—	7,955	84,844	43,290	447	—	7,621	81,242

¹ Les renseignements ne purent pas être obtenus. ² Il n'est pas fait de statistique. ³ Pas de mouvement de salaire en 1923.
⁴ Y compris les frais du boycottage des minoteries jurassiennes à Laufen.

Tab. 18

Mouvements de salaire en 1923.

Fédérations	Nombre des mouvements de salaire et grèves	Ont participé au mouvement		Organisés		Résultat			
		Total	dont femmes	Total	dont femmes	Succès	Succès partiel	Sans succès	Non liquidés
1. Ouvriers du bois et du bâtiment . .	80	10,896	—	6,484	—	23	40	17	—
2. Ouvriers du vêtement et du cuir . .	26	2,658	1,119	1,219	414	15	5	6	—
3. Relieurs	1	15	7	8	6	—	1	—	—
4. Choristes et danseurs de ballets ¹ .	—	—	—	—	—	—	—	—	—
5. Cheminots ²	—	—	—	—	—	—	—	—	—
6. Personnel des services publics . . .	22	8,587	40	6,419	36	8	11	1	2
7. Ouvr. du comm., transp. et aliment.	139	24,513	9,159	11,484	4,771	76	37	13	13
8. Chapeliers ¹	—	—	—	—	—	—	—	—	—
9. Lithographes ³	—	—	—	—	—	—	—	—	—
10. Métallurgistes et horlogers	157	17,398	843	11,283	337	65	54	30	8
11. Papier et auxiliaires des arts graph.	5	1,205	179	580	79	3	—	—	2
12. Employés postaux ²	—	—	—	—	—	—	—	—	—
13. Personnel de la broderie ³	—	—	—	—	—	—	—	—	—
14. Employés des télégraphes ³	—	—	—	—	—	—	—	—	—
15. Ouvriers des téléphones et télégr. ²	—	—	—	—	—	—	—	—	—
16. Ouvriers du textile, en fabrique . .	61	19,572	12,588	5,813	3,791	10	41	8	2
17. Ouvriers du textile à domicile ² . .	—	—	—	—	—	—	—	—	—
18. Typographes ³	—	—	—	—	—	—	—	—	—
19. Mécaniciens-dentistes ³	—	—	—	—	—	—	—	—	—
	491	84,844	23,935	43,290	9,434	200	189	75	27

¹ Les renseignements ne purent pas être obtenus. ² Il n'est pas fait de statistique. ³ Pas de mouvement de salaire en 1923.

et lock-outs en 1923.

	Dont								Salaire perdu	Nombre de jours de secours payés	Secours		Moyenne des jours de grève
	Grèves				Lock-outs						Caisse centrale	Caisse locale	
	Nombre	Localités	Etablis- sements	Ouvriers	Nombre	Localités	Etablis- sements	Ouvriers					
									Fr.		Fr.	Fr.	
1.	19	19	203	1,633	—	—	—	—	1,172,360	68,219	399,423	145,585	32
2.	2	1	63	325	1	1	1	35	58,140	4,784	17,661	2,450	17
3.	1	1	1	15	—	—	—	—	2,598	225	1,164	—	15
4.	—	—	—	—	—	—	—	—	—	—	—	—	—
5.	—	—	—	—	—	—	—	—	—	—	—	—	—
6.	—	—	—	—	—	—	—	—	—	—	—	—	—
7.	5	3	5	86	—	—	—	—	2,500	200	4 53,263	—	4
8.	—	—	—	—	—	—	—	—	—	—	—	—	—
9.	—	—	—	—	—	—	—	—	—	—	—	—	—
10.	14	12	59	1,407	—	—	—	—	675,000	47,300	236,794	50,761	40
11.	—	—	—	—	—	—	—	—	—	—	—	—	—
12.	—	—	—	—	—	—	—	—	—	—	—	—	—
13.	—	—	—	—	—	—	—	—	—	—	—	—	—
14.	—	—	—	—	—	—	—	—	—	—	—	—	—
15.	—	—	—	—	—	—	—	—	—	—	—	—	—
16.	2	2	2	101	—	—	—	—	12,549	1,087	4,756	—	7
17.	—	—	—	—	—	—	—	—	—	—	—	—	—
18.	—	—	—	—	—	—	—	—	—	—	—	—	—
19.	—	—	—	—	—	—	—	—	—	—	—	—	—
	43	24	333	3,567	1	1	1	35	1,923,147	121,815	713,061	198,796	19

Tab. 24.

Résultat des mouve-

Fédérations	Diminution de la durée du travail				
	Nombre de mouvements	Nombre d'établissements	Nombre d'ouvriers au total	Heures	
				Par homme et par semaine	Total par semaine
1. Ouvriers du bois et du bâtiment	3	3	36	4	144
2. Ouvriers du vêtement et du cuir	2	3	48	3,4	162
3. Relieurs	—	—	—	—	—
4. Choristes et danseurs de ballets ²	—	—	—	—	—
5. Cheminots ³	—	—	—	—	—
6. Personnel des services publics	1	10	310	4,0	1,240
7. Commerce, transports et alimentation	5	68	488	5,4	2,654
8. Chapeliers ²	1	1	65	2,0	130
9. Lithographes ⁴	—	—	—	—	—
10. Métallurgistes et horlogers	1	1	35	1,0	35
11. Papier et auxiliaires des arts graphiques	—	—	—	—	—
12. Employés postaux ³	—	—	—	—	—
13. Personnel de la broderie ⁴	—	—	—	—	—
14. Employés des télégraphes ⁴	—	—	—	—	—
15. Ouvriers des téléphones et télégraphes ³	—	—	—	—	—
16. Ouvriers du textile, en fabrique	11	11	1,641	4,0	6,564
17. Ouvriers du textile, à domicile ³	—	—	—	—	—
18. Typographes ⁴	—	—	—	—	—
19. Mécaniciens-dentistes ⁴	—	—	—	—	—
	10	82	869	4,7	4,073
	14	15	1,754	3,9	6,856

¹ La statistique n'a pas pu être établie pour les baisses de salaires et la prolongation du travail qui furent empêchées. ² Les renseignements n'ont pu être obtenus. ³ Il n'est pas fait de statistique. ⁴ Pas de mouvement en 1923. ⁵ Les chiffres en italique se

Tab. 26.

Effectif des fédérations syndicales

Fédérations	Argovie	Appenzell	Bâle-Ville	Bâle-Campag.	Berne	Fribourg	Genève	Glaris	Grisons
1. Ouvriers du bois et du bâtiment	793	116	2,069	153	4,709	42	297	77	89
2. Ouvriers du vêtement et du cuir	382	—	238	89	107	—	30	—	20
3. Relieurs	50	—	78	—	395	22	41	—	17
4. Choristes et danseurs de ballets	—	—	40	—	40	—	—	—	—
5. Cheminots	1371	283	2,090	91	6,669	712	1371	27	1274
6. Personnel des services publics	315	—	1,756	117	2,264	—	730	59	93
7. Ouvr. du com., transp. et alimentation	1341	—	2,331	80	2,384	91	545	19	93
8. Chapeliers	—	—	—	—	35	—	52	—	—
9. Lithographes	74	11	67	—	195	—	50	—	—
10. Métallurgistes et horlogers	3289	65	1,639	835	12,792	26	634	10	106
11. Papier et auxiliaires des arts graph.	—	17	265	—	436	—	60	—	83
12. Employés postaux	243	77	518	—	1,216	130	439	56	224
13. Personnel de la broderie	—	83	—	—	—	—	—	—	—
14. Employés des télégraphes	3	—	22	—	47	3	42	1	9
15. Ouvriers des téléphones et télégraphes	50	—	101	13	315	39	94	—	45
16. Ouvriers du textile, en fabrique	855	553	2,062	126	1,104	—	—	153	—
17. Ouvriers du textile, à domicile	—	2504	—	—	—	—	—	—	—
18. Typographes	216	—	543	—	1,042	25	375	31	106
19. Mécaniciens-dentistes	—	—	13	—	30	—	8	—	—
	8982	3709	13,832	1504	33,780	1090	4768	433	2159

ments en 1923. ¹

Augmentation des salaires					Suppléments divers			Vacances				Tarifs ou conventions			
Nombre de mouvements	Nombre d'établissements	Nombre d'ouvriers	Par homme et par semaine	Total par semaine	Nombre de mouvements	Nombre d'établissements	Nombre d'ouvriers au total	Nombre de mouvements	Nombre d'établissements	Nombre d'ouvriers au total	Nombre de jours p. homme et par année	Nombre de mouvements	Nombre d'établissements	N'ombre d'ouvriers au total	
			Fr.	Fr.											
1.	42	253	3,569	4.75	16,938	—	—	—	15	72	893	3—6	27	261	2,033
	2	127	610	2.40	1,464	—	—	—	—	—	—	—	—	—	—
2.	11	73	790	3.47	2,745	—	—	—	7	5	516	3—8	6	68	372
	3	3	135	3.78	510	—	—	—	—	—	—	—	—	—	—
3.	—	—	—	—	—	—	—	—	—	—	—	—	—	—	—
	1	1	15	2.00	30	—	—	—	—	—	—	—	—	—	—
4.	—	—	—	—	—	—	—	—	—	—	—	—	—	—	—
5.	—	—	—	—	—	—	—	—	—	—	—	—	—	—	—
6.	10	45	4,371	4.85	21,183	—	—	—	—	—	—	—	—	—	—
	31	50	2,591	2.78	7,211	—	—	—	5	128	1,003	1—12	32	32	3,127
7.	25	68	2,719	4.11	11,185	—	—	—	—	—	—	—	—	—	—
8.	—	—	—	—	—	—	—	—	—	—	—	—	—	—	—
9.	—	—	—	—	—	—	—	—	—	—	—	—	—	—	—
10.	19	23	610	4.41	2,693	6	6	146	5	5	188	3—12	18	530	2,013
	—	—	—	—	—	—	—	—	—	—	—	—	—	—	—
11.	—	—	—	—	—	—	—	—	1	1	200	3—6	1	1	35
	—	—	—	—	—	—	—	—	—	—	—	—	—	—	—
12.	—	—	—	—	—	—	—	—	—	—	—	—	—	—	—
13.	—	—	—	—	—	—	—	—	—	—	—	—	—	—	—
14.	—	—	—	—	—	—	—	—	—	—	—	—	—	—	—
15.	—	—	—	—	—	—	—	—	—	—	—	—	—	—	—
16.	7	9	457	2.15	983	15	22	4,655	24	26	4,679	1—12	1	1	9
	10	11	906	3.05	2,765	—	—	—	—	—	—	—	—	—	—
17.	—	—	—	—	—	—	—	—	—	—	—	—	—	—	—
18.	—	—	—	—	—	—	—	—	—	—	—	—	—	—	—
19.	—	—	—	—	—	—	—	—	—	—	—	—	—	—	—
	110	408	8,017	3.81	30,570	21	28	4,801	57	237	7,479	1—12	85	893	7,589
	51	255	8,756	4.24	37,137	—	—	—	—	—	—	—	—	—	—

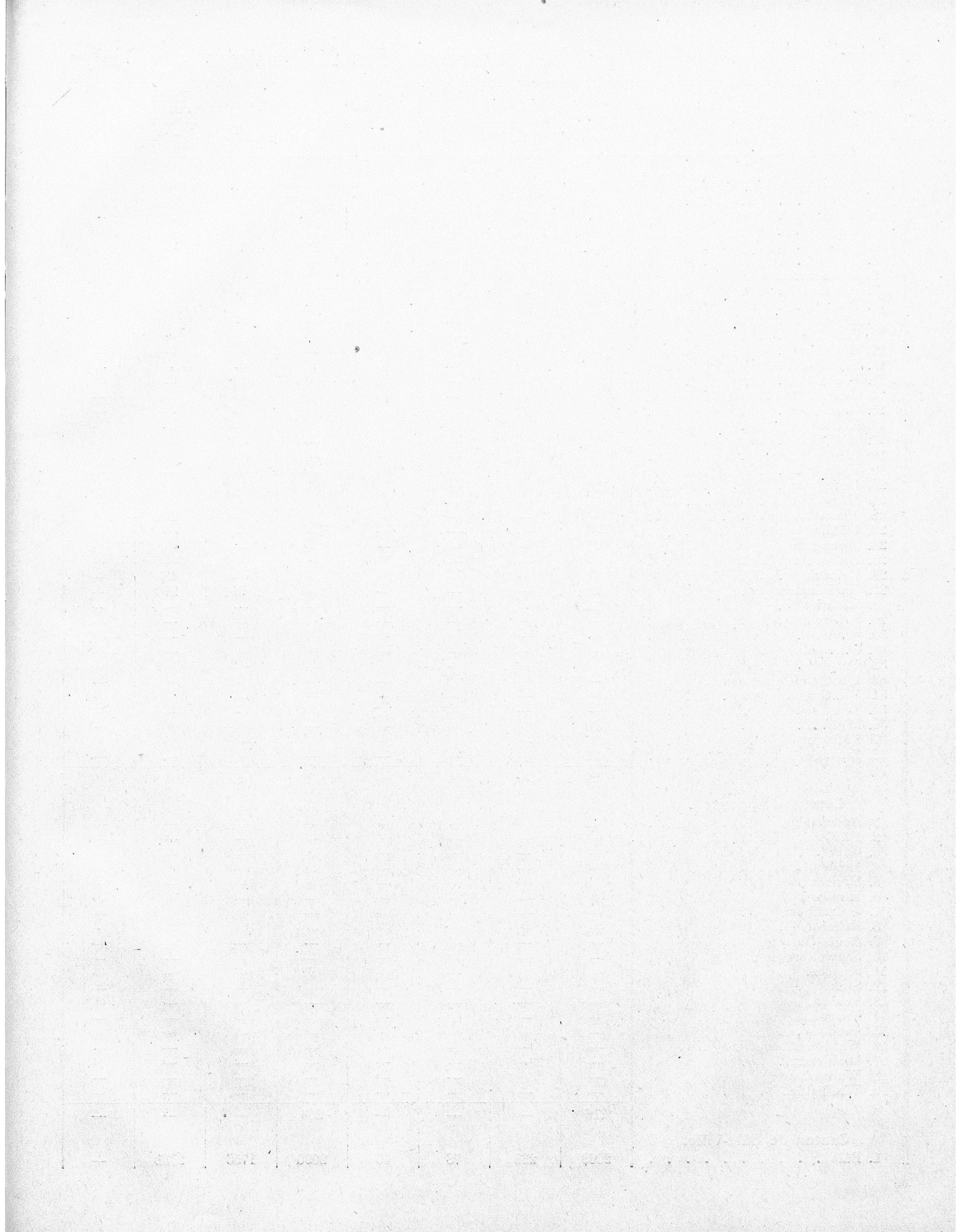
rapportent à la réduction de la durée du travail, respectivement une augmentation de salaire; les autres à l'augmentation de la durée du travail, respectivement une baisse de salaire.

ans les cantons au 31 décembre 1923.

	Lucerne	Neu- châtel	Nid- wald	Schaff- house	Schwyz	Soleure	St-Gall	Tessin	Thur- govie	Uri	Vaud	Valais	Zoug	Zurich	Total
1.	233	377	4	264	31	159	722	446	474	—	736	—	41	4,249	16,081
2.	—	84	—	—	—	297	116	—	330	—	41	—	—	975	2,709
3.	33	57	—	6	—	10	88	34	70	—	156	—	—	95	1,152
4.	20	—	—	—	—	—	—	—	—	—	—	—	—	50	150
5.	1340	1,014	41	290	422	2074	2516	2741	1000	640	3480	764	67	5,962	36,239
6.	101	287	—	176	—	77	363	30	124	—	216	—	—	3,818	10,526
7.	214	746	—	125	—	119	237	453	89	5	674	2	—	2,341	11,889
8.	—	—	—	—	—	—	—	—	—	—	—	—	—	47	134
9.	—	23	—	—	20	24	39	—	—	—	112	—	—	322	937
10.	854	7,245	—	1100	—	2788	856	33	1034	45	390	101	415	7,412	41,669
11.	24	26	—	2	—	293	11	—	8	—	—	—	—	312	1,537
12.	469	352	—	91	—	204	661	318	226	—	793	158	65	1,089	7,329
13.	—	—	—	—	—	—	1325	—	—	—	—	—	—	—	1,408
14.	12	11	—	3	—	2	18	16	1	—	44	3	—	103	340
15.	83	61	—	20	—	65	96	21	44	—	116	14	—	247	1,424
16.	236	—	—	102	—	32	821	—	873	9	—	—	131	2,333	9,390
17.	—	—	—	—	—	—	684	—	53	—	—	—	—	—	3,241
18.	179*	176	—	59	41	140	301	111	120	—	420	21	—	1,036	4,942
19.	—	5	—	—	—	19	34	—	—	—	—	—	—	195	304
	3798	10,464	45	2238	514	6303	8888	4203	4446	699	7178	1063	719	30,586	151,401

Statistique des grèves et lock-outs par groupe professionnel et par localité

Localités	Somme totale de secours	Ouvriers du bois et du bâtiment				Relieurs, papier et auxiliaires des arts graph., typographes, lithograph.				Cheminots, commerce, transports et alimentation				Industrie de l'habillement et du cuir				Métallurgistes et horlogers				Ouvriers du textile			
		Grèves		Secours		Grèves		Secours		Grèves		Secours		Grèves		Secours		Grèves		Secours		Grèves		Secours	
		Nom-bre	Parti-ci-pants	Caisse centrale	Caisse locale	Nom-bre	Parti-ci-pants	Caisse centrale	Caisse locale	Nom-bre	Parti-ci-pants	Caisse centrale	Caisse locale	Nom-bre	Parti-ci-pants	Caisse centrale	Caisse locale	Nom-bre	Parti-ci-pants	Caisse centrale	Caisse locale	Nom-bre	Parti-ci-pants	Caisse centrale	Caisse locale
	Fr.			Fr.	Fr.			Fr.	Fr.			Fr.	Fr.			Fr.	Fr.			Fr.	Fr.			Fr.	Fr.
Arbon	168,195	1	9	2,373	84	—	—	—	—	—	—	—	—	—	—	—	—	1	600	127,936	37,802	—	—	—	—
Bâle	525,930	3	908	377,347	143,827	—	—	—	—	1	35	—	—	—	—	—	—	—	—	—	—	1	87	4756	—
Berne	24,377	2	66	3,070	984	—	—	—	—	1	12	750	—	—	—	—	—	—	—	—	—	—	—	—	—
Bienne	605	—	—	—	—	—	—	—	—	—	—	—	—	—	—	—	—	1	22	605	—	—	—	—	—
La Chaux-de-Fonds	8,757	—	—	—	—	—	—	—	—	—	—	—	—	—	—	—	—	2	20	8,757	—	—	—	—	—
Genève	9,333	1	90	5,937	—	—	—	—	—	—	—	—	—	—	—	—	—	2	152	3,396	—	—	—	—	—
Laupen	1,230	1	16	912	318	—	—	—	—	—	—	—	—	—	—	—	—	—	—	—	—	—	—	—	—
Lausanne	—	1	350	—	—	—	—	—	—	—	—	—	—	—	—	—	—	—	—	—	—	—	—	—	—
Lenzburg	717	1	7	564	153	—	—	—	—	—	—	—	—	—	—	—	—	—	—	—	—	—	—	—	—
Mendrisio	890	—	—	—	—	—	—	—	—	—	—	—	—	1	35	890	—	—	—	—	—	—	—	—	—
Menziken	—	1	19	—	—	—	—	—	—	—	—	—	—	—	—	—	—	—	—	—	—	—	—	—	—
Olten	4,756	—	—	—	—	—	—	—	—	—	—	—	—	—	—	—	—	1	41	4,579	177	—	—	—	—
Pratteln	5,585	—	—	—	—	—	—	—	—	—	—	—	—	—	—	—	—	1	160	5,585	—	—	—	—	—
Porrentruy	1,069	—	—	—	—	—	—	—	—	—	—	—	—	—	—	—	—	1	20	1,069	—	—	—	—	—
Pully	6,173	1	40	6,059	114	—	—	—	—	—	—	—	—	—	—	—	—	—	—	—	—	—	—	—	—
Renens	—	1	25	—	—	—	—	—	—	—	—	—	—	—	—	—	—	—	—	—	—	—	—	—	—
St-Triphon	770	1	25	770	—	—	—	—	—	—	—	—	—	—	—	—	—	—	—	—	—	—	—	—	—
Siebnen	1,554	1	52	1,554	—	—	—	—	—	—	—	—	—	—	—	—	—	—	—	—	—	—	—	—	—
Soleure	52,037	—	—	—	—	—	—	—	—	—	—	—	—	—	—	—	—	1	180	49,475	2,562	—	—	—	—
Thoune	20,108	—	—	—	—	—	—	—	—	—	—	—	—	—	—	—	—	1	70	16,241	3,867	—	—	—	—
Uster	—	—	—	—	—	—	—	—	—	—	—	—	—	—	—	—	—	—	—	—	—	1	14	—	—
Winterthour	1,230	1	4	66	—	1	15	1164	—	—	—	—	—	—	—	—	—	—	—	—	—	—	—	—	—
Zurich	21,289	2	10	640	177	—	—	—	—	3	45	300	—	2	325	16,771	2450	1	62	951	—	—	—	—	—
Zoug	332	1	12	132	—	—	—	—	—	—	—	—	—	—	—	—	—	2	5	200	—	—	—	—	—



Tab. 27.

Les membres des fédérations syndicales

Localités	Ouvriers du bois et du bâtiment	Ouvriers du vêtement et du cuir	Relieurs	Choristes et danseurs de ballets	Cheminots	Personnel des services publics	Ouvriers du commerce, des transports et de l'alimentation	Chapeliers
Canton d'Argovie.								
1. Aarau	303	81	50	—	142	128	44	—
2. Aarbourg	—	53	—	—	—	—	—	—
3. Argovie	—	—	—	—	—	—	—	—
4. Baden	39	—	—	—	129	20	—	—
5. Beinwil	—	—	—	—	—	—	188	—
6. Bremgarten	—	—	—	—	53	—	—	—
7. Brittnau	—	15	—	—	—	—	—	—
8. Brougg	57	—	—	—	893	—	17	—
9. Burg	—	—	—	—	—	—	92	—
10. Dottikon	—	8	—	—	—	—	—	—
11. Entfelden	—	35	—	—	—	—	—	—
12. Erlinsbach	—	45	—	—	—	—	—	—
13. Freiamt	—	—	—	—	69	—	—	—
14. Gontenschwil	—	—	—	—	—	—	8	—
15. Gränichen	—	60	—	—	62	—	—	—
16. Koblenz	—	—	—	—	23	—	—	—
17. Köllikon	2	85	—	—	—	—	—	—
18. Königsfelden	—	—	—	—	—	68	—	—
19. Kulm	—	—	—	—	—	—	—	—
20. Lenzbourg	120	—	—	—	—	—	61	—
21. Mägenwil	14	—	—	—	—	—	—	—
22. Menzikon	—	—	—	—	—	—	202	—
23. Möhlin	45	—	—	—	—	—	—	—
24. Murgenthal	44	—	—	—	—	—	—	—
25. Niederlenz	—	—	—	—	—	—	—	—
26. Reinach	69	—	—	—	—	—	435	—
27. Rheinfelden	20	—	—	—	—	99	270	—
28. Rothrist	12	—	—	—	—	—	—	—
29. Safenwil	—	—	—	—	—	—	—	—
30. Seon	—	—	—	—	—	—	—	—
31. Stroppel	—	—	—	—	—	—	—	—
32. Turgi	—	—	—	—	—	—	7	—
33. Uerkheim-Bottenwil	—	—	—	—	—	—	—	—
34. Wettingen	—	—	—	—	—	—	—	—
35. Windisch	—	—	—	—	—	—	—	—
36. Wohlen	10	—	—	—	—	—	—	—
37. Zofingue	38	—	—	—	—	—	17	—
38. Zurzach	20	—	—	—	—	—	—	—
	793	382	50	—	1371	315	1341	—
Canton d'Appenzell.								
1. Appenzell	41	—	—	—	—	—	—	—
2. Bühler	—	—	—	—	—	—	—	—
3. Gais	—	—	—	—	59	—	—	—
4. Heiden	—	—	—	—	25	—	—	—
5. Hérisau	75	—	—	—	166	—	—	—
6. Hundwil	—	—	—	—	—	—	—	—
7. Lutzenberg	—	—	—	—	—	—	—	—
8. Rehetobel	—	—	—	—	—	—	—	—
9. Reute-Oberegg	—	—	—	—	—	—	—	—
10. Schwellbrunn	—	—	—	—	—	—	—	—
11. Speicher	—	—	—	—	33	—	—	—
12. Stein	—	—	—	—	—	—	—	—
13. Teufen	—	—	—	—	—	—	—	—
14. Trogen	—	—	—	—	—	—	—	—
15. Urnäsch	—	—	—	—	—	—	—	—
16. Wald-Schönengrund	—	—	—	—	—	—	—	—
17. Waldstatt	—	—	—	—	—	—	—	—
18. Walzenhausen	—	—	—	—	—	—	—	—
19. Wolfhalden	—	—	—	—	—	—	—	—
	116	—	—	—	283	—	—	—
Canton de Bâle-Ville.								
1. Bâle	2069	238	78	40	2090	1756	2331	—

par localité au 31 décembre 1923

	Litho- graphes	Métallur- gistes et horlogers	Ouvriers du papier et auxiliaires des arts graphiques	Employés postaux	Personnel de la broderie	Employés des télé- graphes	Ouvriers des télé- phones et télégraphes	Ouvriers du textile, en fabrique	Ouvriers du textile, à domicile	Typo- graphes	Mécani- ciens- dentistes	Total
1.	74	1009	—	75	—	1	50	110	—	216	—	2283
2.	—	—	—	—	—	—	—	—	—	—	—	53
3.	—	—	—	168	—	—	—	—	—	—	—	168
4.	—	1412	—	—	—	2	—	—	—	—	—	1602
5.	—	—	—	—	—	—	—	—	—	—	—	188
6.	—	—	—	—	—	—	—	4	—	—	—	57
7.	—	—	—	—	—	—	—	—	—	—	—	15
8.	—	107	—	—	—	—	—	38	—	—	—	1112
9.	—	—	—	—	—	—	—	—	—	—	—	92
10.	—	—	—	—	—	—	—	—	—	—	—	8
11.	—	—	—	—	—	—	—	—	—	—	—	35
12.	—	—	—	—	—	—	—	—	—	—	—	45
13.	—	—	—	—	—	—	—	—	—	—	—	69
14.	—	—	—	—	—	—	—	—	—	—	—	8
15.	—	—	—	—	—	—	—	—	—	—	—	122
16.	—	—	—	—	—	—	—	—	—	—	—	23
17.	—	—	—	—	—	—	—	27	—	—	—	114
18.	—	—	—	—	—	—	—	—	—	—	—	68
19.	—	49	—	—	—	—	—	—	—	—	—	49
20.	—	—	—	—	—	—	—	—	—	—	—	181
21.	—	—	—	—	—	—	—	—	—	—	—	14
22.	—	220	—	—	—	—	—	—	—	—	—	422
23.	—	—	—	—	—	—	—	—	—	—	—	45
24.	—	—	—	—	—	—	—	—	—	—	—	44
25.	—	—	—	—	—	—	—	7	—	—	—	7
26.	—	—	—	—	—	—	—	—	—	—	—	504
27.	—	—	—	—	—	—	—	11	—	—	—	400
28.	—	—	—	—	—	—	—	49	—	—	—	61
29.	—	—	—	—	—	—	—	85	—	—	—	85
30.	—	—	—	—	—	—	—	25	—	—	—	25
31.	—	—	—	—	—	—	—	42	—	—	—	42
32.	—	325	—	—	—	—	—	47	—	—	—	379
33.	—	—	—	—	—	—	—	133	—	—	—	133
34.	—	—	—	—	—	—	—	47	—	—	—	47
35.	—	—	—	—	—	—	—	120	—	—	—	120
36.	—	—	—	—	—	—	—	—	—	—	—	10
37.	—	73	—	—	—	—	—	110	—	—	—	238
38.	—	94	—	—	—	—	—	—	—	—	—	114
	74	3289	—	243	—	3	50	855	—	216	—	8982
1.	—	—	—	—	—	—	—	—	22	—	—	63
2.	—	—	—	—	—	—	—	29	39	—	—	68
3.	—	—	—	—	—	—	—	—	—	—	—	59
4.	—	—	—	—	—	—	—	53	316	—	—	394
5.	11	65	17	77	47	—	—	442	27	—	—	927
6.	—	—	—	—	—	—	—	—	45	—	—	45
7.	—	—	—	—	—	—	—	—	102	—	—	102
8.	—	—	—	—	—	—	—	—	118	—	—	118
9.	—	—	—	—	—	—	—	—	283	—	—	283
10.	—	—	—	—	—	—	—	—	25	—	—	25
11.	—	—	—	—	—	—	—	29	165	—	—	227
12.	—	—	—	—	—	—	—	—	51	—	—	51
13.	—	—	—	—	36	—	—	—	128	—	—	164
14.	—	—	—	—	—	—	—	—	132	—	—	132
15.	—	—	—	—	—	—	—	—	70	—	—	70
16.	—	—	—	—	—	—	—	—	144	—	—	144
17.	—	—	—	—	—	—	—	—	47	—	—	47
18.	—	—	—	—	—	—	—	—	239	—	—	239
19.	—	—	—	—	—	—	—	—	551	—	—	551
	11	65	17	77	83	—	—	553	2504	—	—	3709
1.	67	1639	265	518	—	22	101	2062	—	543	13	13,832

Localités	Ouvriers du bois et du bâtiment	Ouvriers du vêtement et du cuir	Relieurs	Choristes et danseurs de ballets	Cheminots	Personnel des services publics	Ouvriers du commerce, des transports et de l'alimentation	Chapeliers
Canton de Bâle-Campagne.								
1. Aesch	—	—	—	—	—	—	—	—
2. Allschwil	—	89	—	—	—	—	—	—
3. Arlesheim	—	—	—	—	—	12	—	—
4. Bâle-Campagne	57	—	—	—	—	—	—	—
5. Birsfelden	10	—	—	—	—	—	—	—
6. Birsigthal	—	—	—	—	68	—	—	—
7. Hölstein	—	—	—	—	—	—	—	—
8. Läufelfingen	62	—	—	—	—	—	17	—
9. Liestal	—	—	—	—	—	16	—	—
10. Münchenstein	—	—	—	—	—	—	—	—
11. Pratteln	24	—	—	—	—	—	63	—
12. Schweizerhalle	—	—	—	—	—	89	—	—
13. Waldenbourg	—	—	—	—	23	—	—	—
14. Zünzgen	—	—	—	—	—	—	—	—
	153	89	—	—	91	117	80	—
Canton de Berne.								
1. Aarberg	—	—	—	—	—	—	64	—
2. Ausserholligen	—	—	—	—	68	—	—	—
3. Berne	3073	—	301	40	1851	1646	1866	20
4. Oberland bernois	520	—	—	—	—	—	—	—
5. Bévilard	—	—	—	—	—	—	—	—
6. Bienne	272	—	73	—	1536	264	138	—
7. Büren	—	—	—	—	—	—	—	—
8. Berthoud	112	—	—	—	633	39	68	—
9. Corgémont	—	—	—	—	—	—	—	—
10. Cormoret	—	—	—	—	—	—	15	—
11. Delémont	26	—	—	—	415	—	—	—
12. Dotzigen	53	—	—	—	—	—	—	—
13. Emmental	—	—	—	—	—	—	—	—
14. Erlach (Cerlier)	—	—	—	—	—	—	—	—
15. Franches-Montagnes	—	—	—	—	80	—	—	—
16. Glovelier	—	—	—	—	39	—	—	—
17. Grindelwald	—	—	—	—	85	—	—	—
18. Gümligen	—	87	—	—	—	—	—	—
19. Herzogenbuchsee	—	—	—	—	—	—	—	—
20. Huttwil	46	—	—	—	169	—	—	—
21. Interlaken	—	—	—	—	123	37	—	—
22. Jurassienne	—	—	—	—	—	—	—	—
23. Kallnach	—	—	—	—	—	—	—	—
24. Kirchberg	20	—	—	—	—	—	—	—
25. Langenthal	253	—	—	—	101	20	46	—
26. Langnau	28	—	—	—	67	—	18	—
27. Laupen	—	—	21	—	17	—	—	—
28. Longeau	—	—	—	—	—	—	—	—
29. Lötschberg	—	—	—	—	623	—	—	—
30. Lotzwil	—	20	—	—	—	—	—	—
31. Lützelflüh	4	—	—	—	—	—	—	15
32. Lyss	103	—	—	—	156	—	—	—
33. Meiringen	—	—	—	—	90	—	—	—
34. Montfaucon	—	—	—	—	—	—	—	—
35. Moutier	4	—	—	—	—	—	—	—
36. Neuveville	—	—	—	—	—	—	—	—
37. Noirmont	—	—	—	—	—	—	—	—
38. Oberaargau	—	—	—	—	—	—	—	—
39. Oberbourg	64	—	—	—	—	—	—	—
40. Perles	—	—	—	—	—	—	—	—
41. Porrentruy	—	—	—	—	28	—	—	—
42. Roches	56	—	—	—	—	—	—	—
43. Roggwil	1	—	—	—	—	—	—	—
44. Rohrbach	—	—	—	—	—	—	67	—
45. Rondchâtel	—	—	—	—	—	—	—	—
46. Saignelégier	—	—	—	—	—	—	—	—
47. St-Imier	3	—	—	—	—	—	—	—
48. Spiez	—	—	—	—	145	—	—	—

	Litho- graphes	Métallur- gistes et horlogers	Ouvriers du papier et auxiliaires des arts graphiques	Employés postaux	Personnel de la broderie	Employés des télé- graphes	Ouvriers des télé- phones et télégraphes	Ouvriers du textile, en fabrique	Ouvriers du textile, à domicile	Typo- graphes	Mécani- ciens- dentistes	Total
1.	—	—	—	—	—	—	—	24	—	—	—	24
2.	—	—	—	—	—	—	—	—	—	—	—	89
3.	—	—	—	—	—	—	—	—	—	—	—	12
4.	—	—	—	—	—	—	—	—	—	—	—	57
5.	—	—	—	—	—	—	—	—	—	—	—	10
6.	—	—	—	—	—	—	—	—	—	—	—	68
7.	—	161	—	—	—	—	—	—	—	—	—	161
8.	—	—	—	—	—	—	—	—	—	—	—	79
9.	—	51	—	—	—	—	13	—	—	—	—	80
10.	—	452	—	—	—	—	—	—	—	—	—	452
11.	—	121	—	—	—	—	—	102	—	—	—	310
12.	—	—	—	—	—	—	—	—	—	—	—	89
13.	—	15	—	—	—	—	—	—	—	—	—	38
14.	—	35	—	—	—	—	—	—	—	—	—	35
	—	835	—	—	—	—	13	126	—	—	—	1504
1.	—	—	—	—	—	—	—	—	—	—	—	64
2.	—	—	—	—	—	—	—	—	—	—	—	68
3.	167	3470	126	572	—	41	209	450	—	748	30	14,610
4.	—	—	—	204	—	—	—	—	—	—	—	724
5.	—	32	—	—	—	—	—	—	—	—	—	32
6.	—	3015	13	126	—	3	26	—	—	99	—	5,565
7.	—	213	—	—	—	—	—	—	—	—	—	213
8.	—	84	—	—	—	—	11	35	—	—	—	982
9.	—	216	—	—	—	—	—	—	—	—	—	216
10.	—	—	—	—	—	—	—	—	—	—	—	15
11.	—	332	—	72	—	—	6	—	—	—	—	851
12.	—	—	—	—	—	—	—	—	—	—	—	53
13.	—	—	—	82	—	—	—	—	—	—	—	82
14.	—	49	—	—	—	—	—	—	—	—	—	49
15.	—	—	—	—	—	—	—	—	—	—	—	80
16.	—	—	—	—	—	—	—	—	—	—	—	39
17.	—	—	—	—	—	—	—	—	—	—	—	85
18.	—	—	—	—	—	—	—	—	—	—	—	87
19.	—	—	—	—	—	—	—	87	—	—	—	87
20.	—	13	—	—	—	—	—	—	—	—	—	228
21.	—	14	—	—	—	—	13	—	—	31	—	218
22.	—	—	—	—	—	—	—	—	—	47	—	47
23.	—	31	—	—	—	—	—	—	—	—	—	31
24.	—	—	—	—	—	—	—	—	—	—	—	20
25.	—	67	—	—	—	—	—	126	—	—	—	613
26.	—	27	—	—	—	—	12	23	—	22	—	197
27.	28	—	—	—	—	—	—	—	—	—	—	66
28.	—	323	—	—	—	—	—	—	—	—	—	323
29.	—	—	—	—	—	—	—	—	—	—	—	623
30.	—	—	—	—	—	—	—	—	—	—	—	20
31.	—	—	—	—	—	—	—	—	—	—	—	19
32.	—	145	—	—	—	—	—	—	—	—	—	404
33.	—	—	—	—	—	—	—	—	—	—	—	90
34.	—	17	—	—	—	—	—	—	—	—	—	17
35.	—	231	—	—	—	—	—	—	—	—	—	235
36.	—	45	—	—	—	—	—	—	—	—	—	45
37.	—	134	—	—	—	—	—	—	—	—	—	134
38.	—	—	—	71	—	—	—	—	—	53	—	124
39.	—	137	—	—	—	—	—	—	—	—	—	201
40.	—	109	—	—	—	—	—	—	—	—	—	109
41.	—	176	—	40	—	1	6	—	—	—	—	251
42.	—	—	—	—	—	—	—	—	—	—	—	56
43.	—	—	—	—	—	—	—	383	—	—	—	384
44.	—	—	—	—	—	—	—	—	—	—	—	67
45.	—	—	89	—	—	—	—	—	—	—	—	89
46.	—	57	—	—	—	—	—	—	—	—	—	57
47.	—	1715	—	—	—	2	4	—	—	—	—	1,724
48.	—	38	—	—	—	—	—	—	—	—	—	183

Localités	Ouvriers du bois et du bâtiment	Ouvriers du vêtement et du cuir	Relieurs	Choristes et danseurs de ballets	Cheminots	Personnel des services publics	Ouvriers du commerce, des transports et de l'alimentation	Chapeliers
49. Täuffelen	—	—	—	—	28	—	—	—
50. Tavannes	11	—	—	—	—	—	—	—
51. Thoune	—	—	—	—	110	258	102	—
52. Tramelan	—	—	—	—	—	—	—	—
53. Utzenstorf	—	—	—	—	—	—	—	—
54. Wangen	25	—	—	—	—	—	—	—
55. Worb	35	—	—	—	68	—	—	—
56. Worblaufen	—	—	—	—	—	—	—	—
57. Zollikofen	—	—	—	—	126	—	—	—
58. Zweisültschinen	—	—	—	—	111	—	—	—
59. Zwingen	—	—	—	—	—	—	—	—
	4709	107	395	40	6669	2264	2384	35
Canton de Fribourg.								
1. Broc	—	—	—	—	—	—	66	—
2. La Broye	—	—	—	—	67	—	—	—
3. Bulle	—	—	—	—	—	—	—	—
4. Fribourg	42	—	22	—	549	—	25	—
5. Gruyère	—	—	—	—	96	—	—	—
6. Montilier	—	—	—	—	—	—	—	—
	42	—	22	—	712	—	91	—
Canton de Genève.								
1. Genève	297	30	41	—	1371	730	545	52
Canton de Glaris.								
1. Glaris	77	—	—	—	27	24	19	—
2. Linthal	—	—	—	—	—	—	—	—
3. Löntsch	—	—	—	—	—	35	—	—
4. Näfels	—	—	—	—	—	—	—	—
5. Netstal	—	—	—	—	—	—	—	—
6. Niederurnen	—	—	—	—	—	—	—	—
7. Riedern	—	—	—	—	—	—	—	—
8. Rüti	—	—	—	—	—	—	—	—
9. Schwanden	—	—	—	—	—	—	—	—
	77	—	—	—	27	59	19	—
Canton des Grisons.								
1. Arosa	8	—	—	—	—	—	—	—
2. Bernina	—	—	—	—	99	—	—	—
3. Coire	42	20	17	—	813	57	68	—
4. Davos	25	—	—	—	—	13	25	—
5. Engadine	14	—	—	—	88	—	—	—
6. Grisons	—	—	—	—	—	—	—	—
7. Landquart	—	—	—	—	132	—	—	—
8. Mesocco	—	—	—	—	36	—	—	—
9. Reichenau	—	—	—	—	48	—	—	—
10. Samaden	—	—	—	—	58	—	—	—
11. St-Moritz	—	—	—	—	—	—	—	—
12. Tamins	—	—	—	—	—	23	—	—
13. Thusis	—	—	—	—	—	—	—	—
	89	20	17	—	1274	93	93	—
Canton de Lucerne.								
1. Hochdorf	14	—	—	—	—	—	—	—
2. Kriens	—	—	—	—	—	—	—	—
3. Lucerne	219	—	33	20	1290	101	214	—
4. Nebikon	—	—	—	—	—	—	—	—
5. Perlen	—	—	—	—	—	—	—	—
6. Pilate	—	—	—	—	4	—	—	—
7. Sursee	—	—	—	—	16	—	—	—
8. Vitznau	—	—	—	—	30	—	—	—
9. Wolhusen	—	—	—	—	—	—	—	—
	233	—	33	20	1340	101	214	—

	Litho- graphes	Métallur- gistes et horlogers	Ouvriers du papier et auxiliaires des arts graphiques	Employés postaux	Personnel de la broderie	Employés des télé- graphes	Ouvriers des télé- phones et télégraphes	Ouvriers du textile, en fabrique	Ouvriers du textile, à domicile	Typo- graphes	Mécani- ciens- dentistes	Total
49.	—	—	—	—	—	—	—	—	—	—	—	28
50.	—	430	—	49	—	—	—	—	—	—	—	490
51.	—	610	—	—	—	—	28	—	—	42	—	1,150
52.	—	1,008	—	—	—	—	—	—	—	—	—	1,008
53.	—	—	117	—	—	—	—	—	—	—	—	117
54.	—	—	—	—	—	—	—	—	—	—	—	25
55.	—	54	—	—	—	—	—	—	—	—	—	157
56.	—	—	71	—	—	—	—	—	—	—	—	71
57.	—	—	—	—	—	—	—	—	—	—	—	126
58.	—	—	—	—	—	—	—	—	—	—	—	111
59.	—	—	20	—	—	—	—	—	—	—	—	20
	195	12,792	436	1216	—	47	315	1104	—	1042	30	33,780
1.	—	—	—	—	—	—	—	—	—	—	—	66
2.	—	—	—	—	—	—	—	—	—	—	—	67
3.	—	—	—	—	—	—	11	—	—	—	—	11
4.	—	20	—	130	—	3	28	—	—	25	—	844
5.	—	—	—	—	—	—	—	—	—	—	—	96
6.	—	6	—	—	—	—	—	—	—	—	—	6
	—	26	—	130	—	3	39	—	—	25	—	1090
1.	50	634	60	439	—	42	94	—	—	375	8	4768
1.	—	—	—	56	—	1	—	13	—	31	—	248
2.	—	—	—	—	—	—	—	17	—	—	—	17
3.	—	—	—	—	—	—	—	—	—	—	—	35
4.	—	—	—	—	—	—	—	3	—	—	—	3
5.	—	10	—	—	—	—	—	26	—	—	—	36
6.	—	—	—	—	—	—	—	20	—	—	—	20
7.	—	—	—	—	—	—	—	7	—	—	—	7
8.	—	—	—	—	—	—	—	30	—	—	—	30
9.	—	—	—	—	—	—	—	37	—	—	—	37
	—	10	—	56	—	1	—	153	—	31	—	433
1.	—	—	—	—	—	—	—	—	—	—	—	8
2.	—	—	—	—	—	—	—	—	—	—	—	99
3.	—	99	—	121	—	4	—	—	—	106	—	1347
4.	—	—	—	41	—	4	—	—	—	—	—	108
5.	—	—	—	62	—	—	—	—	—	—	—	164
6.	—	—	—	—	—	—	45	—	—	—	—	45
7.	—	5	83	—	—	—	—	—	—	—	—	220
8.	—	—	—	—	—	—	—	—	—	—	—	36
9.	—	—	—	—	—	—	—	—	—	—	—	48
10.	—	—	—	—	—	—	—	—	—	—	—	58
11.	—	—	—	—	—	1	—	—	—	—	—	1
12.	—	—	—	—	—	—	—	—	—	—	—	23
13.	—	2	—	—	—	—	—	—	—	—	—	2
	—	106	83	224	—	9	45	—	—	106	—	2159
1.	—	—	—	—	—	—	—	—	—	—	—	14
2.	—	204	—	—	—	—	—	—	—	—	—	204
3.	—	635	—	469	—	12	83	230	—	179	—	3485
4.	—	15	—	—	—	—	—	—	—	—	—	15
5.	—	—	24	—	—	—	—	—	—	—	—	24
6.	—	—	—	—	—	—	—	—	—	—	—	4
7.	—	—	—	—	—	—	—	—	—	—	—	16
8.	—	—	—	—	—	—	—	—	—	—	—	30
9.	—	—	—	—	—	—	—	6	—	—	—	6
	—	854	24	469	—	12	83	236	—	179	—	3798

Localités	Ouvriers du bois et du bâtiment	Ouvriers du vêtement et du cuir	Relieurs	Choristes et danseurs de ballets	Cheminots	Personnel des services publics	Ouvriers du commerce, des transports et de l'alimentation	Chapeliers
Canton de Neuchâtel.								
1. Cernier	52	—	—	—	—	—	—	—
2. La Chaux-de-Fonds	200	55	57	—	125	287	247	—
3. Le Locle	2	—	—	—	10	—	108	—
4. Les Brenets	—	—	—	—	—	—	40	—
5. Neuchâtel	123	29	—	—	810	—	—	—
6. Peseux	—	—	—	—	—	—	—	—
7. St-Aubin	—	—	—	—	—	—	—	—
8. Serrières	—	—	—	—	—	—	351	—
9. Val-de-Ruz	—	—	—	—	14	—	—	—
10. Val-de-Travers	—	—	—	—	44	—	—	—
11. Verrières	—	—	—	—	11	—	—	—
	377	84	57	—	1014	287	746	—
Canton de Nidwald.								
1. Stans	4	—	—	—	—	—	—	—
2. Stansstad	—	—	—	—	41	—	—	—
	4	—	—	—	41	—	—	—
Canton de Schaffhouse.								
1. Neuhausen	91	—	—	—	—	—	—	—
2. Schaffhouse	149	—	6	—	268	176	125	—
3. Schleithelm	—	—	—	—	22	—	—	—
4. Stein a. Rh.	24	—	—	—	—	—	—	—
	264	—	6	—	290	176	125	—
Canton de Schwyz.								
1. Brunnen	—	—	—	—	65	—	—	—
2. Einsiedeln	—	—	—	—	—	—	—	—
3. Goldau	—	—	—	—	332	—	—	—
4. Küsnacht	6	—	—	—	—	—	—	—
5. Seewen	—	—	—	—	25	—	—	—
6. Wägital	25	—	—	—	—	—	—	—
	31	—	—	—	422	—	—	—
Canton de Soleure.								
1. Balsthal	—	—	—	—	13	—	—	—
2. Biberist	—	—	—	—	—	—	—	—
3. Gerlafingen	—	—	—	—	—	—	—	—
4. Granges	2	—	—	—	—	—	—	—
5. Klus	—	—	—	—	—	—	—	—
6. Lostorf	—	27	—	—	—	—	—	—
7. Mümliswil	—	—	—	—	—	—	—	—
8. Olten	55	212	—	—	1808	21	71	—
9. Rosegg	—	—	—	—	—	33	—	—
10. Schönenwerd	—	58	—	—	—	—	—	—
11. Soleure	102	—	10	—	253	23	48	—
	159	297	10	—	2074	77	119	—
Canton de St-Gall.								
1. Altstätten	—	—	—	—	—	—	—	—
2. Bronschhofen	—	—	—	—	84	—	—	—
3. Brunnadern	—	—	—	—	—	—	—	—
4. Buchs	16	—	—	—	22	—	—	—
5. Degersheim	2	—	—	—	—	—	—	—
6. Diken	—	—	—	—	—	—	—	—
7. Ebnat-Kappel	—	—	—	—	—	—	—	—
8. Egg	—	—	—	—	—	—	—	—
9. Eggersriet	—	—	—	—	—	—	—	—
10. Engelbourg	—	—	—	—	—	—	—	—
11. Flawil	—	—	—	—	—	—	—	—
12. Goldach	—	—	—	—	—	—	—	—
13. Gossau	13	—	—	—	—	—	—	—

	Litho- graphes	Métallur- gistes et horlogers	Ouvriers du papier et auxiliaires des arts graphiques	Employés postaux	Personnel de la broderie	Employés des télé- graphes	Ouvriers des télé- phones et télégraphes	Ouvriers du textile, en fabrique	Ouvriers du textile, à domicile	Typo- graphes	Mécani- ciens- dentistes	Total
1.	—	—	—	—	—	—	—	—	—	—	—	52
2.	23	4200	—	136	—	6	33	—	—	93	—	5,462
3.	—	2067	—	51	—	—	—	—	—	—	—	2,238
4.	—	44	—	—	—	—	—	—	—	—	—	84
5.	—	181	—	142	—	5	28	—	—	83	5	1,406
6.	—	34	—	—	—	—	—	—	—	—	—	34
7.	—	26	—	—	—	—	—	—	—	—	—	26
8.	—	—	26	—	—	—	—	—	—	—	—	377
9.	—	353	—	—	—	—	—	—	—	—	—	367
10.	—	340	—	23	—	—	—	—	—	—	—	407
11.	—	—	—	—	—	—	—	—	—	—	—	11
	23	7245	26	352	—	11	61	—	—	176	5	10,464
1.	—	—	—	—	—	—	—	—	—	—	—	4
2.	—	—	—	—	—	—	—	—	—	—	—	41
	—	—	—	—	—	—	—	—	—	—	—	45
1.	—	—	—	—	—	—	—	—	—	—	—	91
2.	—	1084	2	91	—	3	20	102	—	59	—	2085
3.	—	—	—	—	—	—	—	—	—	—	—	22
4.	—	16	—	—	—	—	—	—	—	—	—	40
	—	1100	2	91	—	3	20	102	—	59	—	2238
1.	—	—	—	—	—	—	—	—	—	—	—	65
2.	20	—	—	—	—	—	—	—	—	41	—	61
3.	—	—	—	—	—	—	—	—	—	—	—	332
4.	—	—	—	—	—	—	—	—	—	—	—	6
5.	—	—	—	—	—	—	—	—	—	—	—	25
6.	—	—	—	—	—	—	—	—	—	—	—	25
	20	—	—	—	—	—	—	—	—	41	—	514
1.	—	—	—	—	—	—	—	—	—	—	—	13
2.	—	—	251	—	—	—	—	—	—	—	—	251
3.	—	779	—	—	—	—	—	—	—	—	—	779
4.	—	708	—	—	—	—	—	—	—	—	—	710
5.	—	350	—	—	—	—	—	—	—	—	—	350
6.	—	—	—	—	—	—	—	—	—	—	—	27
7.	—	—	—	—	—	—	—	32	—	—	—	32
8.	24	568	33	114	—	—	51	—	—	43	—	3000
9.	—	—	—	—	—	—	—	—	—	—	—	33
10.	—	—	—	—	—	—	—	—	—	—	—	58
11.	—	383	9	90	—	2	14	—	—	97	19	1050
	24	2788	293	204	—	2	65	32	—	140	19	6303
1.	—	—	—	—	—	—	—	6	57	—	—	63
2.	—	—	—	—	—	—	—	—	—	—	—	84
3.	—	—	—	—	—	—	—	—	35	—	—	35
4.	—	—	—	52	—	—	—	—	—	—	—	90
5.	—	—	—	—	20	—	—	15	127	—	—	164
6.	—	—	—	—	—	—	—	—	18	—	—	18
7.	—	—	—	—	—	—	—	26	85	—	—	111
8.	—	—	—	—	—	—	—	92	—	—	—	92
9.	—	—	—	—	—	—	—	—	55	—	—	55
10.	—	—	—	—	—	—	—	—	19	—	—	19
11.	—	—	—	—	14	—	—	76	96	—	—	186
12.	—	—	—	—	—	—	—	34	—	—	—	34
13.	—	—	—	—	—	—	—	7	11	—	—	31

Localités	Ouvriers du bois et du bâtiment	Ouvriers du vêtement et du cuir	Relieurs	Choristes et danseurs de ballets	Cheminots	Personnel des services publics	Ouvriers du commerce, des transports et de l'alimen- tation	Chapeliers
14. Grabs-Buchs	—	—	—	—	—	—	—	—
15. Hemberg	—	—	—	—	—	—	—	—
16. Jona	—	—	—	—	—	—	—	—
17. Lichtensteig	32	—	—	—	—	—	—	—
18. Mogelsberg	—	—	—	—	—	—	—	—
19. Ragaz	—	—	—	—	—	—	—	—
20. Rapperswil	50	—	—	—	650	—	4	—
21. Rebstein	—	—	—	—	—	—	—	—
22. Rheineck	14	—	—	—	—	—	—	—
23. Rheintal	—	—	—	—	—	—	—	—
24. Rorschach	66	9	—	—	439	34	61	—
25. Salez	9	—	—	—	—	—	—	—
26. St-Fiden	—	—	—	—	—	—	—	—
27. St-Gall	404	107	88	—	991	329	171	—
28. St-Georgen	—	—	—	—	—	—	—	—
29. St-Margrethen	15	—	—	—	72	—	—	—
30. Sargans	—	—	—	—	258	—	—	—
31. Toggenbourg	—	—	—	—	—	—	—	—
32. Uzwil	33	—	—	—	—	—	—	—
33. Wallenstadt	48	—	—	—	—	—	—	—
34. Wattwil	—	—	—	—	—	—	—	—
35. Wil	20	—	—	—	—	—	1	—
	722	116	88	—	2516	363	237	—
Canton du Tessin.								
1. Airolo	—	—	—	—	35	—	—	—
2. Ambri-Piotta	—	—	—	—	254	—	—	—
3. Bellinzona	—	—	22	—	1145	—	65	—
4. Biasca	14	—	—	—	109	—	9	—
5. Bodio	10	—	—	—	—	—	—	—
6. Brissago	—	—	—	—	—	—	20	—
7. Cadempino	—	—	—	—	27	—	—	—
8. Camoghé	—	—	—	—	250	—	—	—
9. Capolago	—	—	—	—	11	—	—	—
10. Ceresio	—	—	—	—	127	—	—	—
11. Chiasso	30	—	—	—	591	—	20	—
12. Cresciano	22	—	—	—	—	—	—	—
13. Genestrerio	—	—	—	—	—	—	12	—
14. Giubiasco	—	—	—	—	—	—	7	—
15. Jragna	15	—	—	—	—	—	—	—
16. Locarno	21	—	—	—	40	—	5	—
17. Lodrino	20	—	—	—	—	—	—	—
18. Lugano	248	—	12	—	113	30	234	—
19. Mendrisio	—	—	—	—	20	—	48	—
20. Monte-Bré	—	—	—	—	11	—	—	—
21. Novazzano	—	—	—	—	—	—	30	—
22. Osogna	51	—	—	—	—	—	—	—
23. Pollegio	15	—	—	—	—	—	—	—
24. Riva San Vitale	—	—	—	—	—	—	3	—
25. Sopraceneri	—	—	—	—	—	—	—	—
26. Tesserete	—	—	—	—	8	—	—	—
	446	—	34	—	2741	30	453	—
Canton de Thurgovie.								
1. Aadorf	6	—	—	—	—	—	—	—
2. Altnau	—	—	—	—	—	—	—	—
3. Amriswil	7	24	—	—	—	—	—	—
4. Arbon	30	—	—	—	—	24	24	—
5. Bischofszell	—	9	—	—	—	—	8	—
6. Diessenhofen	—	—	—	—	—	—	2	—
7. Donzhausen	—	—	—	—	—	—	—	—
8. Ermatingen	52	—	—	—	—	—	—	—
9. Etzwilen	—	—	—	—	76	—	—	—
10. Frauenfeld	6	28	—	—	11	59	36	—
11. Jakobsthal	—	—	—	—	—	—	—	—
12. Kreuzlingen	266	235	70	—	13	—	13	—

	Litho- graphes	Métallur- gistes et horlogers	Ouvriers du papier et auxiliaires des arts graphiques	Employés postaux	Personnel de la broderie	Employés des télé- graphes	Ouvriers des télé- phones et télégraphes	Ouvriers du textile, en fabrique	Ouvriers du textile, à domicile	Typo- graphes	Mécani- ciens- dentistes	Total
14.	—	—	—	—	—	—	—	16	10	—	—	26
15.	—	—	—	—	—	—	—	—	11	—	—	11
16.	—	—	—	—	—	—	—	61	—	—	—	61
17.	—	—	—	—	—	—	—	41	—	—	—	73
18.	—	—	—	—	—	—	—	—	45	—	—	45
19.	—	—	—	—	—	1	—	—	—	—	—	1
20.	—	43	—	117	—	—	—	—	—	—	—	864
21.	—	—	—	—	22	—	—	—	—	—	—	22
22.	—	34	—	—	12	—	—	58	88	—	—	206
23.	—	—	—	57	23	—	—	—	—	—	—	80
24.	—	112	—	31	50	—	—	73	—	—	—	875
25.	—	—	—	—	—	—	—	—	—	—	—	9
26.	—	—	—	36	—	—	—	—	—	—	—	36
27.	39	233	11	264	1184	17	96	274	6	301	34	4549
28.	—	—	—	—	—	—	—	31	—	—	—	31
29.	—	—	—	—	—	—	—	—	—	—	—	87
30.	—	—	—	—	—	—	—	—	—	—	—	258
31.	—	—	—	104	—	—	—	—	—	—	—	104
32.	—	360	—	—	—	—	—	11	—	—	—	404
33.	—	—	—	—	—	—	—	—	—	—	—	48
34.	—	32	—	—	—	—	—	—	21	—	—	53
35.	—	42	—	—	—	—	—	—	—	—	—	63
	39	856	11	661	1325	18	96	821	684	301	34	8888
1.	—	—	—	—	—	—	—	—	—	—	—	35
2.	—	—	—	—	—	—	—	—	—	—	—	254
3.	—	—	—	—	—	4	11	—	—	66	—	1313
4.	—	—	—	—	—	—	—	—	—	—	—	132
5.	—	—	—	—	—	—	—	—	—	—	—	10
6.	—	—	—	—	—	—	—	—	—	—	—	20
7.	—	—	—	—	—	—	—	—	—	—	—	27
8.	—	—	—	—	—	—	—	—	—	—	—	250
9.	—	—	—	—	—	—	—	—	—	—	—	11
10.	—	—	—	—	—	—	—	—	—	—	—	127
11.	—	—	—	—	—	3	—	—	—	—	—	644
12.	—	—	—	—	—	—	—	—	—	—	—	22
13.	—	—	—	—	—	—	—	—	—	—	—	12
14.	—	—	—	—	—	—	—	—	—	—	—	7
15.	—	—	—	—	—	—	—	—	—	—	—	15
16.	—	—	—	67	—	1	—	—	—	—	—	134
17.	—	—	—	—	—	—	—	—	—	—	—	20
18.	—	—	—	103	—	8	10	—	—	45	—	836
19.	—	33	—	60	—	—	—	—	—	—	—	128
20.	—	—	—	—	—	—	—	—	—	—	—	11
21.	—	—	—	—	—	—	—	—	—	—	—	30
22.	—	—	—	—	—	—	—	—	—	—	—	51
23.	—	—	—	—	—	—	—	—	—	—	—	15
24.	—	—	—	—	—	—	—	—	—	—	—	3
25.	—	—	—	88	—	—	—	—	—	—	—	88
26.	—	—	—	—	—	—	—	—	—	—	—	8
	—	33	—	318	—	16	21	—	—	111	—	4203
1.	—	—	—	—	—	—	—	52	—	—	—	58
2.	—	—	—	—	—	—	—	—	26	—	—	26
3.	—	—	—	—	—	—	—	100	—	—	—	131
4.	—	837	—	—	—	—	—	111	—	—	—	1026
5.	—	—	—	—	—	—	—	30	—	—	—	47
6.	—	—	—	—	—	—	—	—	—	—	—	2
7.	—	—	—	—	—	—	—	—	20	—	—	20
8.	—	—	—	—	—	—	—	—	—	—	—	52
9.	—	—	—	—	—	—	—	—	—	—	—	76
10.	—	58	8	—	—	—	—	—	—	120	—	326
11.	—	—	—	—	—	—	—	32	—	—	—	32
12.	—	78	—	—	—	1	—	243	—	—	—	919

Localités	Ouvriers du bois et du bâtiment	Ouvriers du vêtement et du cuir	Relieurs	Choristes et danseurs de ballets	Cheminots	Personnel des services publics	Ouvriers du commerce, des transports et de l'alimen- tation	Chapeliers
13. Münsterlingen	—	—	—	—	—	5	—	—
14. Romanshorn	87	—	—	—	761	9	—	—
15. Schönenberg-Kradolf	—	—	—	—	—	—	—	—
16. Sitterdorf	—	15	—	—	—	—	—	—
17. Steckborn	—	—	—	—	—	—	—	—
18. Thurgovie	—	—	—	—	96	27	—	—
19. Weinfelden	20	19	—	—	43	—	6	—
	474	330	70	—	1000	124	89	—
Canton d'Uri.								
1. Altdorf	—	—	—	—	—	—	—	—
2. Erstfeld	—	—	—	—	620	—	5	—
3. Göschenen	—	—	—	—	20	—	—	—
	—	—	—	—	640	—	5	—
Canton de Vaud.								
1. Aigle	—	—	—	—	101	—	—	—
2. Avenches	—	—	—	—	—	28	—	—
3. Bex	6	—	—	—	—	—	—	—
4. Bière	—	—	—	—	29	—	—	—
5. Cossonay	—	—	—	—	80	—	—	—
6. Echallens	—	—	—	—	35	—	—	—
7. Grandson	—	—	—	—	—	—	49	—
8. Lausanne	453	41	26	—	1656	145	250	—
9. Leysin	14	—	—	—	—	—	—	—
10. Montreux	94	—	—	—	299	—	11	—
11. Morges	18	—	—	—	24	—	—	—
12. Nyon	10	—	—	—	40	—	6	—
13. Orbe	—	—	—	—	—	—	162	—
14. Payerne	—	—	—	—	68	—	—	—
15. Pont-Brassus	—	—	—	—	13	—	—	—
16. Pully-Lutry	14	—	—	—	—	—	—	—
17. Renens	30	—	—	—	384	—	—	—
18. Ste Croix	15	—	—	—	20	—	—	—
19. St-Triphon	20	—	—	—	—	—	—	—
20. Le Sentier	—	—	—	—	—	—	—	—
21. Territet	—	—	—	—	31	—	—	—
22. Vallorbe	—	—	—	—	92	—	—	—
23. Vevey	60	—	130	—	200	26	100	—
24. Yverdon	2	—	—	—	408	17	96	—
	736	41	156	—	3480	216	674	—
Canton du Valais.								
1. Brigue	—	—	—	—	465	—	—	—
2. Chippis	—	—	—	—	—	—	—	—
3. Martigny	—	—	—	—	146	—	—	—
4. Monthey	—	—	—	—	—	—	—	—
5. Haut-Valais	—	—	—	—	—	—	—	—
6. St-Maurice	—	—	—	—	49	—	—	—
7. Simplon	—	—	—	—	90	—	—	—
8. Sion	—	—	—	—	14	—	2	—
9. Valais-Romande	—	—	—	—	—	—	—	—
	—	—	—	—	764	—	2	—
Canton de Zoug.								
1. Baar	—	—	—	—	—	—	—	—
2. Zoug	41	—	—	—	67	—	—	—
	41	—	—	—	67	—	—	—

	Litho- graphes	Métallur- gistes et horlogers	Ouvriers du papier et auxiliaires des arts graphiques	Employés postaux	Personnel de la broderie	Employés des télé- graphes	Ouvriers des télé- phones et télégraphes	Ouvriers du textile, en fabrique	Ouvriers du textile, à domicile	Typo- graphes	Mécani- ciens- dentistes	Total
13.	—	—	—	—	—	—	—	—	—	—	—	5
14.	—	—	—	72	—	—	—	—	—	—	—	929
15.	—	—	—	—	—	—	—	218	—	—	—	218
16.	—	—	—	—	—	—	—	—	—	—	—	15
17.	—	61	—	—	—	—	—	—	7	—	—	68
18.	—	—	—	154	—	—	44	—	—	—	—	321
19.	—	—	—	—	—	—	—	87	—	—	—	175
	—	1034	8	226	—	1	44	873	53	120	—	4446
1.	—	45	—	—	—	—	—	9	—	—	—	54
2.	—	—	—	—	—	—	—	—	—	—	—	625
3.	—	—	—	—	—	—	—	—	—	—	—	20
	—	45	—	—	—	—	—	9	—	—	—	699
1.	—	—	—	—	—	—	15	—	—	—	—	116
2.	—	—	—	—	—	—	—	—	—	—	—	28
3.	—	—	—	—	—	—	—	—	—	—	—	6
4.	—	—	—	—	—	—	—	—	—	—	—	29
5.	—	28	—	—	—	—	—	—	—	—	—	108
6.	—	—	—	—	—	—	—	—	—	—	—	35
7.	—	—	—	—	—	—	—	—	—	—	—	49
8.	40	132	—	793	—	32	47	—	—	321	—	3936
9.	—	—	—	—	—	—	—	—	—	—	—	14
10.	—	—	—	—	—	7	—	—	—	45	—	456
11.	—	25	—	—	—	—	10	—	—	—	—	77
12.	—	8	—	—	—	—	—	—	—	—	—	64
13.	—	—	—	—	—	—	—	—	—	—	—	162
14.	—	—	—	—	—	—	—	—	—	—	—	68
15.	—	—	—	—	—	—	—	—	—	—	—	13
16.	—	—	—	—	—	—	—	—	—	—	—	14
17.	—	—	—	—	—	—	—	—	—	—	—	414
18.	—	53	—	—	—	—	—	—	—	—	—	88
19.	—	—	—	—	—	—	—	—	—	—	—	20
20.	—	32	—	—	—	—	—	—	—	—	—	32
21.	—	—	—	—	—	—	—	—	—	—	—	31
22.	—	—	—	—	—	—	10	—	—	—	—	102
23.	72	100	—	—	—	4	22	—	—	36	—	750
24.	—	12	—	—	—	1	12	—	—	18	—	566
	112	390	—	793	—	44	116	—	—	420	—	7178
1.	—	—	—	—	—	2	8	—	—	—	—	475
2.	—	6	—	—	—	—	—	—	—	—	—	6
3.	—	—	—	—	—	—	—	—	—	—	—	146
4.	—	92	—	—	—	—	—	—	—	—	—	92
5.	—	3	—	37	—	—	—	—	—	—	—	40
6.	—	—	—	—	—	—	—	—	—	—	—	49
7.	—	—	—	—	—	—	—	—	—	—	—	90
8.	—	—	—	—	—	1	6	—	—	21	—	44
9.	—	—	—	121	—	—	—	—	—	—	—	121
	—	101	—	158	—	3	14	—	—	21	—	1063
1.	—	—	—	—	—	—	—	131	—	—	—	131
2.	—	415	—	65	—	—	—	—	—	—	—	588
	—	415	—	65	—	—	—	131	—	—	—	719

Localités	Ouvriers du bois et du bâtiment	Ouvriers du vêtement et du cuir	Relieurs	Choristes et danseurs de ballets	Cheminots	Personnel des services publics	Ouvriers du commerce, des transports et de l'alimentation	Chapeliers
Canton de Zurich.								
1. Adliswil	—	—	—	—	—	—	—	—
2. Affoltern	10	—	—	—	—	4	—	—
3. Altstetten	—	—	—	—	—	10	—	—
4. Brüttisellen	—	30	—	—	—	—	—	—
5. Bülach	32	—	—	—	¹ 343	—	—	—
6. Dielsdorf	9	—	—	—	—	—	—	—
7. Dietikon	60	—	—	—	—	—	—	—
8. Effretikon	—	—	—	—	² 219	—	—	—
9. Eglisau	—	—	—	—	—	36	—	—
10. Erlenbach	—	—	33	—	—	—	—	—
11. Forch	—	—	—	—	20	—	—	—
12. Glattfelden	—	—	—	—	—	—	—	—
13. Grüningen	—	—	—	—	19	—	—	—
14. Hinwil	—	—	—	—	21	—	—	—
15. Hombrechtikon	—	—	—	—	—	—	—	—
16. Horgen	110	—	—	—	—	—	25	—
17. Kempttal	—	—	—	—	—	—	114	—
18. Kilchberg	—	—	—	—	66	—	35	—
19. Küssnacht	—	—	—	—	—	—	—	—
20. Männedorf	—	—	—	—	—	—	—	—
21. Meilen	61	8	—	—	—	—	15	—
22. Oerlikon	99	—	—	—	—	66	8	—
23. Pfäffikon	—	—	—	—	—	—	—	—
24. Regensdorf	—	—	—	—	—	54	—	—
25. Richterswil	—	—	—	—	26	—	—	—
26. Rorbas	—	—	—	—	—	—	—	—
27. Rüti	—	—	—	—	—	13	18	—
28. Schlieren	—	—	—	—	—	21	—	—
29. Seen	7	—	—	—	—	—	—	—
30. Sihltal	39	—	—	—	55	79	—	—
31. Stäfa	18	—	—	—	—	—	—	—
32. Thalwil	14	—	—	—	—	—	19	—
33. Töss	—	—	—	—	—	8	—	—
34. Uster	42	—	—	—	—	24	12	—
35. Wädenswil	40	—	—	—	³ 506	—	69	47
36. Wald	35	—	—	—	—	—	16	—
37. Wetzikon	71	—	—	—	—	—	22	—
38. Winterthour	396	146	27	—	951	472	245	—
39. Oberland-Zurichois	—	—	—	—	—	47	—	—
40. Zurich	⁴ 3206	791	35	50	⁵ 3736	2984	1743	—
41. Zurich-Campagne	—	—	—	—	—	—	—	—
42. Zurich-Lac	—	—	—	—	—	—	—	—
	4249	975	95	50	5962	3818	2341	47

¹ Y compris ouvriers du service de la voie. ² V. A. P., section VII. ³ Y compris chemin de fer du sud-est. ⁴ Y compris les membres isolés. ⁵ Y compris V. A. V., V. S. W. et V. C., V. S. W. V. e les techniciens.

	Litho- graphes	Métallur- gistes et horlogers	Ouvriers du papier et auxiliaires des arts graphiques	Employés postaux	Personnel de la broderie	Employés des télé- graphes	Ouvriers des télé- phones et télégraphes	Ouvriers du textile, en fabrique	Ouvriers du textile, à domicile	Typo- graphes	Mécani- ciens- dentistes	Total
1.	—	—	—	—	—	—	—	57	—	—	—	57
2.	—	—	—	—	—	—	—	73	—	—	—	87
3.	—	—	—	—	—	—	—	—	—	—	—	10
4.	—	—	—	—	—	—	—	—	—	—	—	30
5.	—	—	—	—	—	—	—	—	—	—	—	375
6.	—	—	—	—	—	—	—	—	—	—	—	9
7.	—	—	—	—	—	—	—	80	—	—	—	140
8.	—	—	—	—	—	—	—	—	—	—	—	219
9.	—	—	—	—	—	—	—	—	—	—	—	36
10.	—	—	—	—	—	—	—	—	—	—	—	33
11.	—	—	—	—	—	—	—	—	—	—	—	20
12.	—	—	—	—	—	—	—	19	—	—	—	19
13.	—	—	—	—	—	—	—	—	—	—	—	19
14.	—	—	—	—	—	—	—	—	—	—	—	21
15.	—	55	—	—	—	—	—	—	—	—	—	55
16.	—	146	—	—	—	—	—	67	—	—	—	348
17.	—	—	—	—	—	—	—	—	—	—	—	114
18.	—	—	—	—	—	—	—	—	—	—	—	101
19.	—	9	—	—	—	—	—	—	—	—	—	9
20.	—	—	—	—	—	—	—	23	—	—	—	23
21.	—	—	—	—	—	—	—	—	—	—	—	84
22.	—	1452	—	—	—	—	—	—	—	—	—	1,625
23.	—	1	—	—	—	—	—	5	—	—	—	6
24.	—	—	—	—	—	—	—	—	—	—	—	54
25.	—	2	—	—	—	—	—	28	—	—	—	56
26.	—	29	—	—	—	—	—	—	—	—	—	29
27.	—	833	—	—	—	—	—	7	—	—	—	871
28.	—	350	—	—	—	—	—	—	—	—	—	371
29.	—	—	—	—	—	—	—	—	—	—	—	7
30.	—	—	—	—	—	—	—	—	—	—	—	173
31.	—	37	—	—	—	—	—	34	—	—	—	89
32.	—	—	—	—	—	—	—	536	—	—	—	569
33.	—	—	—	—	—	—	—	—	—	—	—	8
34.	—	160	—	—	—	—	—	101	—	—	—	339
35.	—	50	—	—	—	—	—	34	—	—	—	746
36.	—	—	—	—	—	—	—	161	—	—	—	212
37.	—	85	—	—	—	—	—	100	—	—	—	278
38.	51	3036	20	112	—	5	29	702	—	131	—	6,323
39.	—	—	—	—	—	—	—	—	—	—	—	47
40.	271	1167	292	860	—	98	218	306	—	771	4 195	16,723
41.	—	—	—	117	—	—	—	—	—	—	—	117
42.	—	—	—	—	—	—	—	—	—	134	—	134
	322	7412	312	1089	—	103	247	2333	—	1036	195	30,586

