

**Zeitschrift:** Revue syndicale suisse : organe de l'Union syndicale suisse  
**Herausgeber:** Union syndicale suisse  
**Band:** 12 (1920)  
**Heft:** 10  
  
**Anhang:** Supplément au No 11 de la "Revue syndicale", année 1920

### **Nutzungsbedingungen**

Die ETH-Bibliothek ist die Anbieterin der digitalisierten Zeitschriften auf E-Periodica. Sie besitzt keine Urheberrechte an den Zeitschriften und ist nicht verantwortlich für deren Inhalte. Die Rechte liegen in der Regel bei den Herausgebern beziehungsweise den externen Rechteinhabern. Das Veröffentlichen von Bildern in Print- und Online-Publikationen sowie auf Social Media-Kanälen oder Webseiten ist nur mit vorheriger Genehmigung der Rechteinhaber erlaubt. [Mehr erfahren](#)

### **Conditions d'utilisation**

L'ETH Library est le fournisseur des revues numérisées. Elle ne détient aucun droit d'auteur sur les revues et n'est pas responsable de leur contenu. En règle générale, les droits sont détenus par les éditeurs ou les détenteurs de droits externes. La reproduction d'images dans des publications imprimées ou en ligne ainsi que sur des canaux de médias sociaux ou des sites web n'est autorisée qu'avec l'accord préalable des détenteurs des droits. [En savoir plus](#)

### **Terms of use**

The ETH Library is the provider of the digitised journals. It does not own any copyrights to the journals and is not responsible for their content. The rights usually lie with the publishers or the external rights holders. Publishing images in print and online publications, as well as on social media channels or websites, is only permitted with the prior consent of the rights holders. [Find out more](#)

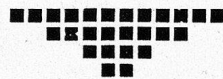
**Download PDF:** 26.01.2026

**ETH-Bibliothek Zürich, E-Periodica, <https://www.e-periodica.ch>**

**Supplément au No 11 de la „Revue syndicale“, année 1920**

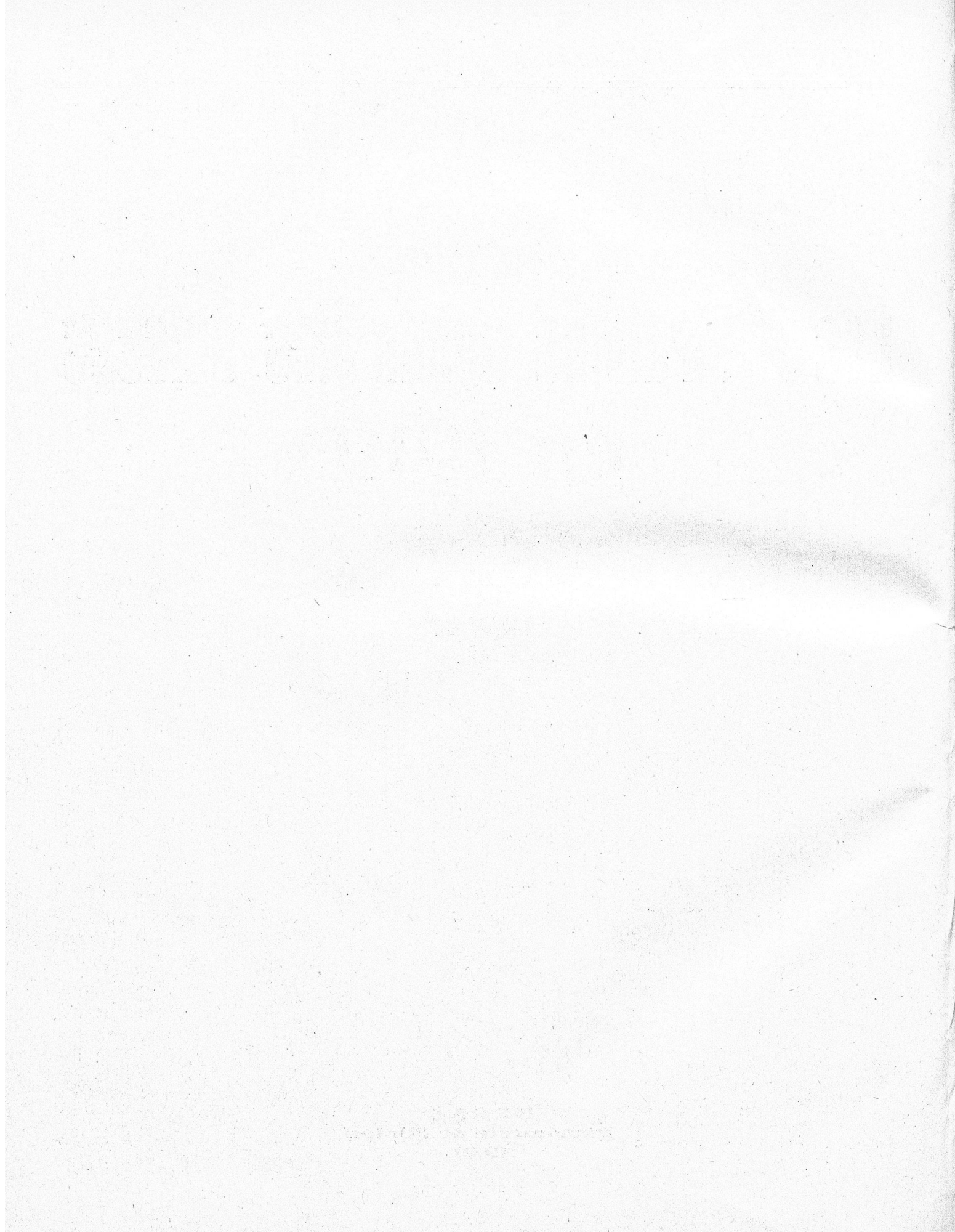
---

# **Les fédérations syndicales suisses en 1919**



**BERNE  
Imprimerie de l'Union  
1920**





# Les fédérations syndicales suisses en 1919



Le syndiqué attend le rapport sur l'activité des fédérations syndicales avec le même intérêt que le commerçant le bouclage de ses comptes annuels. Le rapport ne le renseigne non seulement sur l'état du mouvement, mais lui indique aussi, s'il sait le lire attentivement, les fautes et les erreurs éventuellement commises. Il lui donne la possibilité de faire des comparaisons et d'étudier les méthodes des fédérations-sœurs. Cette fois il nous a été possible de publier le rapport un peu plus tôt que précédemment, il est vrai aux dépens de son intégralité, quelques fédérations ne nous ayant remis aucune donnée sur les mouvements de salaire.

**Tableau 1**

Années	Fédérations centrales	Effectif des membres au 31 décembre		Recettes	Dépenses	Fortune
		total	dont femmes			
				Fr.	Fr.	Fr.
1908	20	69,250	5,772	1,494,412	1,363,378	1,357,998
1909	20	66,174	4,075	1,459,816	1,163,514	1,702,221
1910	21	75,344	5,043	1,860,987	1,663,436	1,878,421
1911	21	78,119	7,376	1,879,311	1,409,763	2,328,812
1912	21	86,313	8,487	2,049,071	1,614,899	3,247,789
1913	21	89,398	8,692	2,238,407	1,825,281	2,986,344
1914	21	74,675	7,451	1,932,075	2,383,380	2,573,327
1915	20	65,177	5,519	1,616,576	1,522,236	2,909,047
1916	19	88,648	10,876	2,164,079	1,716,971	3,588,961
1917	24	148,697	19,940	3,235,144	2,749,684	4,696,312
1918	24	177,143	26,647	5,242,808	5,347,394	4,516,884
1919	20	223,588	43,906	8,014,877	6,422,118	6,741,974

Le développement de l'effectif s'est maintenu pendant l'année 1919. Le nombre des fédérations adhérentes, qui était au début de l'année de 24, s'est, il est vrai, réduit à 20, malgré l'adhésion de la Société suisse des employés des chemins de fer et d'un certain nombre de sections de la Fédération des chauffeurs et machinistes; ce résultat est simplement la conséquence de la fusion des fédérations des cheminots. Les anciennes fédérations du personnel des locomotives, du personnel des manœuvres, de l'Union ouvrière des

établissements de transport, des aiguilleurs et gardes-voies et du personnel des trains sont réunies aujourd'hui dans l'organisation unique désignée sous le nom de « Fédération suisse des cheminots », abréviation: F. S. C.

Le nombre des membres des fédérations s'est accru de 177,143 en 1918 à 223,588. On constate particulièrement une augmentation considérable des membres féminins, dont le nombre est de 43,906. Les recettes totales comportent plus de 8 millions de francs, les dépenses sont de 6,4 millions environ et la fortune est de 6,7 millions de francs en chiffres ronds. (Voir tableau 1.) Si nous comparons ces chiffres à ceux des années précédentes, on constate une forte augmentation, qui, pour une bonne partie, est la conséquence du renchérissement général.

Le mouvement des membres (tableau 2) mentionne partout, à l'exception des chapeliers et des charpentiers, des accroissements. Les chauffeurs et machinistes n'ont pas pu nous remettre un contrôle de leurs membres. Le développement des augmentations des effectifs est le suivant: Typographes 1 %, ouvriers du papier et auxiliaires des arts graphiques 3 %, lithographes 4 %, ouvriers des communes et de l'Etat 9,1 %, relieurs 9 %, tailleurs 10 %, ouvriers sur bois 13,6 %, ouvriers sur métaux et horlogers 14 %, ouvriers sur cuir 20,5 %, ouvriers à domicile 24 %, ouvriers du bâtiment 26 %, peintres et plâtriers 27 %, mécaniciens dentistes 37 %, ouvriers de l'alimentation, du commerce et des transports 44 %, ouvriers du textile 57 %, travailleurs de la pierre 58 % et cheminots 59 %. L'augmentation des cheminots est le résultat de l'adhésion à la F. S. C. D'ailleurs, cette comparaison nous offre un matériel fort intéressant. Il est évident que l'augmentation du pourcentage ne peut pas être considérable pour les fédérations telles que celles des typographes et des lithographes, ayant déjà organisé le pourcent le plus considérable des ouvriers entrant en considération. Par contre, il faudrait examiner la cause de la minime augmen-



tation que nous constatons dans d'autres organisations. C'est ainsi que les relieurs de Zurich ont perdu 200 membres. Les ouvriers du papier ont perdu 150 membres sur la même place. Ces pertes proviennent de pratiques dont le préjudice pour l'organisation est clairement démontré ici.

La moyenne totale de l'augmentation des membres est de 26 % environ. Les membres féminins sont dans ce total représentés par le 19 % ou presque un cinquième. L'effectif total des sections des fédérations est de 1136 contre 1137 l'an passé. En réalité, une diminution n'a pas eu lieu pendant la période écoulée, mais bien un accroissement des sections. Cette réduction apparente provient du fait que les cheminots n'ont admis qu'une seule section par localité pour obtenir un aperçu meilleur.

Le nombre des localités, dans lesquelles se trouvent des sections des fédérations, est de 390 contre 324 l'année dernière. Une seule section se trouve dans 241 localités, deux dans 62 localités, trois dans 17 localités, quatre dans 15 localités, cinq dans 9 localités, six dans 12 localités, sept dans 5 localités, huit dans 5 localités, neuf dans 3 localités, dix dans une localité, onze dans 7 localités, douze dans 3 localités, treize dans 2 localités, quatorze dans une localité, quinze dans 2 localités, seize dans une localité, dix-sept dans

une localité, dix-huit dans 2 localités et dix-neuf sections dans une localité.

Au total les fédérations occupent 65 personnes aux bureaux centraux et 114 personnes aux bureaux locaux; on compte un employé pour 1240 membres.

Les tableaux 18 et 19 nous renseignent sur le mouvement des membres dans les localités et les cantons. L'extrait que nous publions ici nous donne un aperçu sur le développement du nombre des membres dans les localités comptant plus de 1500 membres au cours des trois dernières années.

	Membres		
	1919	1918	1917
Bâle	18,752	14,172	9,666
Berne	16,054	12,625	11,420
Winterthour	9,281	8,388	6,052
La Chaux-de-Fonds	8,880	6,291	5,621
Bienne	8,245	7,708	6,699
Genève	7,345	5,046	3,916
Aarau	5,015	3,331	2,773
Lucerne	4,996	3,420	2,214
Schaffhouse	4,233	4,178	4,000
Lausanne	3,991	1,817	2,001
St-Gall	3,882	2,813	2,474
Le Locle	3,675	2,635	2,078
Olten	3,582	3,149	3,081
Soleure	3,062	2,448	1,258

Tab. 2.

## Mouvement des membres des fédérations syndicales suisses en 1919

Fédérations	Effectif au début de l'année 1919	Augmentation par admissions et entrées	Diminution départs, démissions, exclusions décès	Effectif à la fin de l'année 1919	Hommes	Femmes	Sections	Localités	Employés		
									Bureau central	Bureau local	Moyenne par membre
1. Ouvriers du bâtiment . . . . .	5,553	2,992	1,507	7,038	7,038	—	80	77	4	5	782
2. Industrie de l'habillement . . . .	2,895	1,862	1,579	3,178	1,754	1,424	36	36	1	1	1589
3. Relieurs . . . . .	1,554	828	690	1,692	962	730	21	21	1	—	1692
4. Cheminots . . . . .	24,473	15,687	1,111	39,049	38,037	1,012	121	121	9	—	4339
5. Ouvriers des communes et de l'Etat	7,116	2,497	1,848	7,765	7,153	612	55	39	4	4	970
6. Commerce, transports et alimentat.	13,193	11,411	5,561	19,043	12,190	6,853	139	79	9	12	907
7. Chauffeurs et machinistes <sup>2</sup> . . .	748	100	68	780	780	—	12	12	—	—	—
8. Ouvriers sur bois . . . . .	10,407	4,987	3,565	11,829	11,765	64	116	107	4	4	1479
9. Chapeliers . . . . .	400	30	45	385	261	124	7	7	—	—	—
10. Ouvriers sur cuir . . . . .	4,733	1,517	547	5,703	3,990	1,713	41	41	1	1	2852
11. Lithographes . . . . .	1,021	351	306	1,066	1,054	12	13	13	1	—	1066
12. Peintres et plâtriers . . . . .	1,968	1,256	722	2,502	2,502	—	52	46	1	1	1251
13. Métallurgistes et horlogers . . . .	74,366	35,841	25,360	84,847	70,230	14,617	145	144	20	74	903
14. Papiers et auxiliaires des arts graph.	2,735	85	—	2,820	1,743	1,077	25	25	1	—	2820
15. Ouvriers de la pierre . . . . .	1,207	1,345	636	1,916	1,768	148	53	41	1	—	1916
16. Ouvriers du textile, en fabrique . .	15,221	17,891	9,121	23,991	9,665	14,326	99	99	5	9	1707
17. Ouvriers du textile, à domicile . .	2,259	925	379	2,805	1,631	1,174	47	34	1	—	2805
18. Typographes . . . . .	5,114	1,206	1,166	5,154	5,154	—	32	32	1	3	1289
19. Techniciens-dentistes . . . . .	230	111	26	315	295	20	7	7	—	—	—
20. Charpentiers . . . . .	1,950	643	883	1,710	1,710	—	35	35	1	—	1710
	177,143	101,565	55,120	223,588	179,682	43,906	1136	390	65	114	1249

<sup>1</sup> Nombre de localités où se trouvent des sections de cheminots.

<sup>2</sup> Nombre de membres de sections qui en 1919 adhéraient déjà à l'Union syndicale.

	Membres		
	1919	1918	1917
Oerlikon	2,808	2,973	3,064
Granges	2,623	2,442	2,141
Baden	2,422	2,279	2,344
St-Imier	2,387	2,128	1,935
Arbon	2,364	1,839	2,144
Thoune	2,279	2,909	3,711
Rüti	1,622	1,699	1,311
Bellinzona	1,586	1,069	959
Rorschach	1,555	1,127	1,165
Lugano	1,505	936	370

Le nombre des localités comprenant plus de 1500 membres s'est accru l'an passé de 22 à 25. Elles comptent au total environ 150,000 membres. Ce sont les deux tiers de l'effectif total. Si nous établissons le rang des cantons conformément à la puissance de l'organisation syndicale, nous obtenons le tableau suivant:

	1919	1918	1917
Nidwalden	114	115	—
Uri	756	1,124	1,401
Glarus	838	548	466
Schwyz	1,108	1,038	819
Zoug	1,296	1,389	366
Fribourg	1,472	833	788
Valais	1,632	753	559
Grisons	2,893	1,822	1,744
Appenzell	3,190	2,228	1,387
Bâle-Campagne	3,192	1,280	554
Schaffhouse	4,465	4,224	4,038
Lucerne	5,762	4,959	4,161
Tessin	6,739	4,279	3,200
Genève	7,423	5,105	3,946
Thurgovie	7,438	5,933	4,860
Vaud	9,648	5,292	5,480
St-Gall	11,449	7,952	7,687
Soleure	12,680	11,574	9,641
Argovie	15,535	11,543	10,053
Neuchâtel	17,079	10,679	9,137
Bâle-Ville	18,752	14,172	9,666
Berne	42,875	35,934	33,036
Zurich	47,252	44,367	35,357

Dans quelques cantons l'effectif des membres est resté stable, ou alors l'augmentation n'a pas été appréciable. Cependant, une véritable diminution ne peut être constatée que dans les cantons d'Uri et de Zoug. Dans le canton d'Uri, ce sont les congédiements dans les fabriques de munitions d'Altdorf qui font encore sentir leur influence. Mais nombreux sont les cantons qui enregistrent une augmentation rejoyissante. Nous ne voulons pas passer sous silence que cet accroissement provient souvent de l'adhésion de la F. S. C. à l'Union syndicale; pour le reste, c'est plutôt un arrêt que nous constatons, par exemple dans les cantons de Fribourg, Valais (partiellement), Grisons (partiellement), Lucerne, Genève (partiellement), Vaud (partiellement), St-Gall (partielle-

ment), Berne (partiellement) et Zurich. Les ouvriers du textile ont surtout fait des progrès considérables dans les cantons d'Argovie, Bâle-Ville, St-Gall et en partie dans le canton de Zurich. Les ouvriers de l'alimentation du commerce et des transports, ainsi que les ouvriers sur métaux et horlogers — ces derniers particulièrement dans la Suisse occidentale — enregistrent aussi de beaux progrès.

Les recettes des fédérations se sont fortement accrues; les cotisations dans les caisses centrales ont augmenté de fr. 2,704,292 à fr. 4,046,534, tandis que les cotisations des caisses de maladie se sont accrues de fr. 1,398,013 à fr. 1,965,137, les cotisations des caisses de chômage de fr. 357,375 à fr. 511,618 et les cotisations extraordinaires se sont élevées de fr. 28,685 à fr. 217,651. Les recettes en subventions furent pour les caisses de chômage de fr. 240,442 (1918 fr. 169,918), des caisses de maladie de fr. 346,998 (1918 fr. 156,800). Il est inutile de donner de plus amples explications sur les autres postes de recettes. Voir tableau 3. Nous constatons avec satisfaction que les fortunes totales des fédérations se sont de nouveau accrues après la crise de 1918. Le tableau 4 permet de faire des comparaisons avec les dix dernières années.

Le tableau 5 nous présente des échantillons des diverses normes de cotisations valables dans les fédérations. Nous trouvons des cotisations trimestrielles, mensuelles et hebdomadaires de 10 ct. jusqu'à plus de fr. 2.—. Le montant de la cotisation est influencé par l'activité syndicale, la capacité économique des membres, les institutions de secours et par la force de l'adversaire économique. En général, le montant des cotisations à la tendance de s'élever, ces hausses sont devenues une nécessité. En 1918 le 31,5 % des membres payaient encore une cotisation hebdomadaire de 10 à 30 ct., aujourd'hui ce n'est plus que le 25,4 %, le 29,6 % payait jusqu'à 50 ct., aujourd'hui le 20,7 % seulement. Par contre, le 42,4 % payait jusqu'à 100 ct. par semaine, contre le 29,7 % en 1918, et le 11,5 % payait jusqu'à 215 ct. contre le 9,4 % l'année précédente.

Les cotisations ne sont pas normales dans toutes les fédérations. Il est évident que des différences appréciables peuvent se produire si l'effectif des membres est soumis à une forte fluctuation dans le courant de l'année. On devrait faire en sorte qu'une moyenne de 48 cotisations par membre puisse être obtenue. Le contrôle des membres qui, pour une raison quelconque, ont été exonérés du paiement des cotisations, laisse aussi beaucoup à désirer, ce que l'on peut constater par les espaces blancs au tableau 6. Nous avons cette fois essayé de séparer les cotisations destinées aux institutions de secours de celles qui servent pour des buts syndicaux proprement dit, en tenant, cependant,



Tab. 3

## Recettes des

Fédérations	Finances d'entrée	Cotisations			
		Caisse générale	Caisse de maladie	Caisse de chômage	Cotisations suppléments
	Fr.	Fr.	Fr.	Fr.	Fr.
1. Ouvriers du bâtiment . . . . .	7,858	127,974	—	—	—
2. Industrie de l'habillement . . . . .	886	77,678	—	—	12,354
3. Relieurs . . . . .	165	40,012	<sup>4, 5</sup> 35,939	4,725	—
4. Cheminots . . . . .	<sup>6</sup> 7,191	472,737	<sup>7</sup> 239,316	—	88,827
5. Ouvriers des communes et de l'Etat . . . . .	957	73,673	<sup>7</sup> 59,791	—	4,683
6. Ouvriers du commerce, transp. et alimentat. . . . .	6,635	325,271	82,871	34,604	14,763
7. Chauffeurs et machinistes . . . . .	—	—	—	—	—
8. Ouvriers sur bois . . . . .	998	313,155	112,315	46,140	16,856
9. Chapeliers . . . . .	195	2,497	1,641	5,166	279
10. Ouvriers sur cuir . . . . .	1,234	107,716	—	5,319	4,403
11. Lithographes . . . . .	78	<sup>3</sup> 35,619	<sup>5</sup> 46,454	12,905	—
12. Peintres et plâtriers . . . . .	—	86,494	—	—	—
13. Métallurgistes et horlogers . . . . .	5,598	1,856,166	<sup>10</sup> 950,622	180,973	3,784
14. Papier et auxiliaires des arts graphiques . . . . .	—	<sup>3</sup> 47,808	<sup>10</sup> 51,851	9,225	1,562
15. Ouvriers de la pierre . . . . .	1,027	35,574	<sup>14</sup> 7,843	—	1,546
16. Ouvriers du textile, en fabrique . . . . .	7,509	294,181	—	136,498	26,329
17. Ouvriers du textile, à domicile . . . . .	327	14,453	—	14,670	682
18. Typographes . . . . .	116	82,696	<sup>4, 5</sup> 356,436	55,130	41,583
19. Techniciens-dentistes . . . . .	150	6,192	—	—	—
20. Charpentiers . . . . .	—	46,638	<sup>10</sup> 20,058	6,263	—
	40,924	4,046,534	1,965,137	511,618	217,651

<sup>1</sup> Y compris fr. 4652 pour secours de grève, provenant du pays. <sup>2</sup> Y compris fr. 19,900 pour secours de grève, provenant du pays. <sup>3</sup> Y compris la caisse de réserve ou fonds. <sup>4</sup> Y compris la caisse au décès. <sup>5</sup> Y compris la caisse d'invalidité. <sup>6</sup> La caisse fédérative de la V. S. E. A. ayant bouclé ses comptes pour la période du 1er janvier 1919 jusqu'au 30 juin 1920 nous n'indiquons de la somme

Tab. 4.

## Recettes des fédérations syndicales suisses provenant de cotisations statutaires

Fédérations	1910	1911	1912	1913	1914	1915	1916	1917	1918	1919
	Fr.	Fr.	Fr.	Fr.	Fr.	Fr.	Fr.	Fr.	Fr.	Fr.
1. Ouvriers du bâtiment . . . . .	28,958	19,169	16,046	25,331	14,419	3,273	8,096	21,141	50,407	127,974
2. Industriel de l'habillement . . . . .	34,829	35,139	41,667	40,932	24,432	17,642	19,092	24,948	37,675	77,678
3. Relieurs . . . . .	31,445	34,437	37,442	41,197	37,484	30,429	39,911	46,299	59,130	80,676
4. Cheminots . . . . .	78,905	95,303	102,893	124,576	138,365	133,328	99,990	300,196	382,022	712,053
5. Ouvr. comm. et de l'Etat . . . . .	7,560	9,556	10,906	9,415	9,939	10,884	13,862	21,224	78,923	133,464
6. Ouvriers du commerce, transp. et alimentation . . . . .	66,999	64,771	97,847	123,796	99,069	89,010	114,450	169,675	279,881	442,746
7. Chauffeurs et machinistes . . . . .	—	—	—	—	—	—	—	—	—	—
8. Ouvriers sur bois . . . . .	166,512	188,837	212,580	209,987	156,951	102,269	129,560	194,495	329,465	471,610
9. Chapeliers . . . . .	3,986	4,624	4,734	5,384	4,484	3,556	2,174	3,804	4,489	9,304
10. Ouvriers sur cuir . . . . .	27,713	28,522	27,111	29,182	20,914	14,096	17,705	41,359	67,552	113,035
11. Lithographes . . . . .	53,449	58,629	68,643	77,812	61,082	51,364	62,744	70,136	76,276	94,978
12. Peintres et plâtriers . . . . .	72,020	72,530	77,288	67,665	39,355	14,896	14,752	18,334	49,867	86,494
13. Métallurg. et horlogers . . . . .	507,297	539,680	665,518	706,934	497,673	399,226	751,481	1,250,696	2,220,613	2,987,761
14. Papier et auxiliaires des arts graphiques . . . . .	18,403	18,412	18,937	22,225	16,787	14,493	25,371	42,061	70,640	108,884
15. Ouvriers de la pierre . . . . .	23,747	25,005	25,560	19,039	11,866	5,417	6,603	9,517	21,726	43,417
16. Ouvr. du textile, en fabr. . . . .	57,328	57,019	72,202	73,941	56,206	36,809	65,976	96,167	212,452	430,679
17. Ouvr. du textile, à dom. . . . .	—	—	—	—	—	—	—	21,485	23,077	29,123
18. Typographes . . . . .	292,915	316,789	336,566	354,691	329,035	278,689	342,636	379,919	433,356	494,262
19. Techniciens-dentistes . . . . .	—	—	—	—	—	—	—	—	4,300	6,192
20. Charpentiers . . . . .	30,753	30,997	31,883	33,163	27,212	16,271	19,657	29,150	57,829	72,959
	1,502,819	1,599,419	1,847,823	1,965,270	1,545,273	1,221,652	1,734,060	2,740,606	4,459,680	6,523,289

## fédérations en 1919.

	Souscriptions		Subventions		Intérêts	Autres recettes	Total des recettes	Fortune
	pour des buts propres	pour buts étrangers	pour caisse de chômage	pour caisse de maladie				
	Fr.	Fr.	Fr.	Fr.	Fr.	Fr.	Fr.	Fr.
1.	7,621	—	—	—	—	<sup>1</sup> 11,472	154,925	36,696
2.	1,119	—	—	—	345	<sup>2</sup> 35,683	128,065	5,025
3.	—	881	1,163	9,452	2,475	8,094	102,906	96,265
4.	17,926	—	—	—	78,062	123,761	1,027,820	1,779,411
5.	—	228	—	—	2,879	8,091	150,302	105,998
6.	—	—	6,651	<sup>8</sup> 20,118	2,928	23,638	517,479	172,586
7.	—	—	—	—	—	—	—	—
8.	—	500	8,255	<sup>9</sup> 30,140	8,260	4,623	541,242	300,481
9.	—	—	497	—	—	—	10,275	18,328
10.	—	—	311	—	594	1,364	120,941	22,290
11.	—	71	10,842	8,218	14,702	1,334	130,223	371,671
12.	—	—	—	—	137	571	87,202	59,385
13.	41,976	—	34,636	<sup>11</sup> 243,294	51,803	79,067	3,447,919	1,750,958
14.	676	239	3,163	<sup>12</sup> 13,676	844	<sup>13</sup> 6,918	135,962	33,973
15.	—	—	—	—	158	1,037	47,185	13,378
16.	82	—	53,728	—	8,989	18,596	545,912	295,536
17.	310	—	72,830	—	1,111	—	104,383	47,169
18.	—	—	46,894	20,800	64,929	5,162	673,746	1,584,398
19.	132	—	—	—	193	—	6,667	5,517
20.	838	—	1,472	1,300	1,225	3,929	81,723	42,909
	70,680	1919	240,442	346,998	239,634	333,340	8,014,877	6,741,974

mentionné au rapport financier que les deux tiers. <sup>7</sup> Caisse au décès. <sup>8</sup> Y compris 7038 fr. p. subvent. concernant la grippe. <sup>9</sup> Y compris 10,440 fr. p. subvent. concernant la grippe. <sup>10</sup> Y compris la caisse accident. <sup>11</sup> Y compris la subvent. concernant la grippe. <sup>12</sup> Y compris 7696 fr. p. subvent. concern. la grippe. <sup>13</sup> Y compris 1500 fr. des secours de grève du cartel synd. de Zurich. <sup>14</sup> Caisse accid.

compte du secours de chômage et dans quelques cas d'un modeste secours au décès, considérant ces institutions comme « buts syndicaux », parce qu'une séparation aurait été trop difficile. Ce sont les ouvriers des communes et de l'Etat et les ouvriers à domicile qui perçoivent la cotisation la plus minime, les lithographes et les peintres et plâtriers payent la cotisation la plus élevée; il faut, cependant, tenir compte de ce que les peintres et plâtriers entretiennent une caisse supplémentaire pour le secours de maladie. En moyenne on percevait par membre pour des buts syndicaux fr. 21.53, et le total des cotisations mêmes ne comporte pas plus de fr. 30.29; on peut donc constater que la critique de certains gens qui prétendent que les syndicats ne sont que des « sociétés de secours » est entièrement erronée.

Le tableau 7 nous renseigne sur le développement du paiement des cotisations depuis 1909.

Il est vrai que le total des dépenses est d'un million environ plus élevé que l'an passé; malgré tout il en résulte encore une augmentation respectable de la fortune. La crise et ses effets sont démontrés par une hausse extraordinaire du secours de chômage; il est de fr. 750,411, donc trois fois plus élevé qu'en 1918; mais les années précédentes aussi, jamais la somme dépensée n'a atteint ce montant. (Voir tableau 9.) En comparaison de ces sommes, les secours de voyage, de

déménagement et de nécessité ne jouent qu'un rôle secondaire. Les caisses de maladie qui, ensuite de la grippe, ont eu en 1918 une période des plus critiques, ont amélioré leurs finances de fr. 700,000 environ en 1919. Il en est de même pour les caisses de décès qui dépensèrent fr. 187,880 au lieu de fr. 248,360 l'année écoulée. Le secours d'invalidité resta à peu près stable avec fr. 136,355 (1918 fr. 130,721). Le secours de grève battit le record établi l'an passé de plus de fr. 200,000. Le secours de représailles et l'assistance judiciaire exigèrent des sommes relativement élevées. Ce sont les conséquences de la grève générale qui se font sentir ici. Les frais d'impression des organes fédératifs se sont presque doublés en comparaison de 1918; ils exigèrent une somme de fr. 625,828 (1918 fr. 390,445). L'augmentation des postes concernant la propagande et l'administration est conforme au renchérissement ainsi qu'aux exigences toujours plus élevées que l'on pose aux organes d'administration.

La répartition du pourcentage des dépenses et leur proportion à l'égard du total des recettes nous montre des différences importantes; il en ressort que l'équilibre des caisses est le mieux établi par une combinaison de diverses branches de secours.

Pendant les trois dernières années le pourcentage des dépenses était, en comparaison du pourcentage des recettes, le suivant:



	Dépenses		
	1919	1918	1917
Secours de voyage, de chômage, de déménagement et de nécessité	10	5,9	5,9
Secours de maladie	16,8	40	26,3
Secours de décès	2,3	4,7	3
Secours d'invalidité	1,7	2,5	3,4
Secours de grève, de représentation, assistance judiciaire	16,6	18,3	15,4
Organe fédératif	7,8	7,4	8,1
Propagande, organisation	3,2	3,6	3,5
Union syndicale	1	1	1
Subventions et cotisations	1	1,3	1
Administration, personnelle	9,3	9,3	7,7
» installations, etc.	7,1	6,3	6
Divers	2,5	1,5	3
Solde	+ 20,7	— 1,8	+ 15,7
Pour cent	100	100	100

Mentionnons encore que les recettes et dépenses ci-dessus ne constituent aucunement l'admini-

nistration entière des syndicats. Chacune des 1100 sections possède encore une caisse de section spéciale, dans laquelle les membres versent 10 à 50 ct. par semaine. C'est de ces caisses que l'on paye les dépenses pour l'administration locale, les cotisations aux cartels syndicaux, les délégations, bien souvent des secours locaux lors de grève, chômage et cas de nécessité des membres. Nous avons tenté en 1917 de comprendre aussi les caisses locales dans la statistique; cette tentative a échoué, parce que les données nécessaires ne nous étaient pas parvenues.

Au début de l'année 1918 le mouvement pour l'obtention des huit heures était à l'ordre du jour de toutes les fédérations. La situation économique s'était développée comme nous l'avions prévu en 1918. Les mouvements pour l'augmentation des salaires, renforcés par la revendication de la semaine de 48 heures, étaient au premier plan de l'intérêt général. Le nombre total des ouvriers qui ont participé aux mouvements fut encore plus élevé qu'en 1918, c'est ce qui ressort de la comparaison suivante:

Tab. 5.

### Les cotisations payées par les membres des

Fédérations	Cotisations men- suelles	Nombre des cotisations hebdomadaires payées						
		à 10 ct.	à 15 ct.	à 20 ct.	à 25 ct.	à 30 ct.	à 35 ct.	à 40 ct.
1. Ouvriers du bâtiment . . . . .	—	—	—	1,407	—	34,612	31,790	5,420
2. Industrie de l'habillement . . . . .	—	—	8,491	—	—	24,710	—	—
3. Relieurs . . . . .	—	—	—	(23) 43	—	—	—	1,262
4. Cheminots . . . . .	<sup>3</sup> 216,767	<sup>4</sup> 5 <sup>1</sup> 019,132	<sup>4</sup> 654,592	<sup>4</sup> 110,580	<sup>4</sup> 585,292	<sup>4</sup> 23,640	—	—
5. Ouvriers des communes et de l'Etat	—	—	4,071	—	—	176,576	—	199,700
6. Ouvr. du commerce, transp. et alim.	<sup>7</sup> 29,095	—	(16) 4,513	—	(24) 2,114	(32) 158,692	—	154,628
7. Chauffeurs et machinistes . . . . .	—	—	—	—	—	—	—	—
8. Ouvriers sur bois . . . . .	—	—	<sup>8</sup> 38,244	—	—	16,734	—	—
9. Chapeliers . . . . .	—	—	—	—	—	—	—	—
10. Ouvriers sur cuir . . . . .	—	—	2,610	—	27,182	37,154	—	—
11. Lithographes . . . . .	—	—	—	<sup>8</sup> 6,430	—	—	—	—
12. Peintres et plâtriers . . . . .	—	—	—	—	—	—	—	—
13. Métallurgistes et horlogers . . . . .	<sup>9</sup> 445,807	—	—	1,460	18,492	430	308,939	2,542
14. Papier et auxiliaires des arts graph.	—	—	—	—	3,811	—	17,441	—
15. Ouvriers de la pierre . . . . .	—	5,100	—	—	2,365	4,960	—	—
16. Ouvriers du textile en fabrique . . . . .	—	—	—	—	—	—	(34) 372,809	—
17. » » » à domicile . . . . .	—	(12) 32,161	(16) 7,297	11,920	<sup>16</sup> 40,336	(32) 24,029	(37) 4,926	613
18. Typographes . . . . .	—	—	—	<sup>8</sup> 33,159	—	—	—	—
19. Techniciens-dentistes . . . . .	—	<sup>17</sup> 1,040	533	—	672	933	1,543	1,750
20. Charpentiers . . . . .	<sup>9</sup> 31,158	—	—	—	—	69	—	16,709
		1,057,433	120,351	164,999	680,264	502,539	737,448	382,624
		2,525,586 à 10—30 Ct. 25,4 %						2,060,242
		4,585,828 à 10—50 Ct. 46,1 %						

<sup>1</sup> 95 à 80 ct. et 6582 à 85 ct. <sup>2</sup> 18,423 à fr. 1.45 et 704 à fr. 1.60. <sup>3</sup> Cotisations mensuelles et trimestrielles à l'A. U. S. T. (146,323 cotisations mensuelles à fr. 1.—, 1875 à fr. 0.50, 13,648 à fr. 0.70; cotisations trimestrielles à la caisse au décès: 19,480 à fr. 1.35, 9215 à fr. 2.25, 1970 à fr. 3.75) et 97,264 cotisations trimestrielles à la V. S. E. A. à fr. 1.50 (sans caisse au décès). <sup>4</sup> Cotisations mensuelles et trimestrielles converties en cotisations hebdomadaires. <sup>5</sup> 785,372 à 12,5 ct. et 233,760 à 10 ct. <sup>6</sup> à 17,5 ct. <sup>7</sup> Cotisations mensuelles pour caisse de maladie à 80 ct. jusqu'à fr. 3.50, l'absence de renseignements sur la répartition des membres de la caisse de maladie sur les autres catégories de cotisations fédératives ne pouvant pas être calculées avec les autres cotisations. <sup>8</sup> Cotisations des apprentis chez

Année	Mouvements	Participants	Organisés
1911	360	39,793	27,429
1912	337	40,094	25,360
1913	359	30,665	15,284
1914	186	19,249	12,350
1915	180	26,171	12,937
1916	814	144,759	69,678
1917	1448	207,530	126,756
1918	1800	325,240	228,905
1919	1956	440,460	314,283

Il est regrettable que cette lutte soit incomplète pour l'année 1919; ce fut, d'ailleurs, aussi le cas pour les années précédentes. C'est ainsi que les ouvriers des communes et de l'Etat et les ouvriers du papier et auxiliaires des arts graphiques font entièrement défaut. Il fut impossible d'obtenir des renseignements de ces deux fédérations. Les chauffeurs et machinistes n'ont pas déclenché de mouvements de salaire. Ne sont pas compris dans le rapport les grèves générales de Bâle et de Zurich. De ces mouvements 939 ont obtenu un succès, 868 un succès partiel et 120 demeurèrent sans succès. 29 mouvements n'ont

pas pu être liquidés pendant l'année de rapport. Le tableau 14 présente les mouvements selon leur cours et leur dimension. Des 1956 mouvements 233 menés dans 93 localités avec 962 établissements et 21,294 participants eurent une cessation de travail comme conséquence, quatre comprenant douze établissements et 843 participants menèrent à des lock-outs. La perte en salaire pour 337,801 journées de secours fut d'environ fr. 4,081,300. Les caisses centrales payèrent fr. 1,000,404 en secours de grève et les caisses locales fr. 289,406. La durée moyenne des grèves fut de vingt jours. La grève la plus longue fut celle des ouvriers de l'habillement avec 32 jours, la plus courte celle des typographes avec sept jours.

Du total des mouvements le 12 % avec le 5 % des ouvriers y ayant participé eurent des grèves ou des lock-outs comme conséquence. Aucune grève n'est enregistrée par les relieurs, les cheminots (ceux-ci menèrent des grèves, mais elles ne furent pas enregistrées. *La réd.*), les chapeliers, les lithographes, les ouvriers à domicile et les techniciens dentistes. Nous voulons

## fédérations syndicales à leur caisse centrale en 1919

Nombre des cotisations hebdomadaires payées												
	à 45 ct.	à 50 ct.	à 55 ct.	à 60 ct.	à 70 ct.	à 80 ct.	à 90-100 ct.	à 105-115 ct.	à 120-130 ct.	à 140-160 ct.	à 165-185 ct.	à 190-215 ct.
1.	2,929	—	—	89,874	70,036	—	—	—	—	—	—	—
2.	—	19,131	—	7,040	—	—	(100) 55,202	—	—	—	—	—
3.	—	4,363	—	(67) 15,284	—	<sup>1</sup> 6,627	(90) 318	(113) 5,047	—	<sup>2</sup> 19,127	(180) 8760	(215) 5,722
4.	—	<sup>4</sup> 216,882	—	—	<sup>4</sup> 162,563	—	—	—	—	—	—	—
5.	—	—	—	—	—	—	—	—	—	—	—	—
6.	—	(48) 124,933	—	165,261	(72) 120,679	—	—	—	—	—	—	—
7.	—	—	—	—	—	—	—	—	—	—	—	—
8.	—	—	—	34,768	—	142,768	(90) 43,737	(110) 182,392	—	(140) 61,274	—	—
9.	—	—	—	—	—	—	—	—	—	—	—	—
10.	36,889	49,293	—	(65) 64,029	—	14,795	—	—	—	—	—	—
11.	—	—	—	—	(75) 329	—	—	(110) 1,141	—	—	(165) 1124	(210) 43,017
12.	—	3,550	—	58,854	—	2,141	(90) 52,995	—	—	—	—	—
13.	—	39,496	3169	<sup>10</sup> 1,474,531	1,781	<sup>11</sup> 11,434	<sup>12</sup> 1,233,223	<sup>13</sup> 6,924	(130) 528,637	—	—	—
14.	—	14,227	—	—	<sup>14</sup> 73,314	—	—	—	(130) 18,482	—	—	(190) 8,658
15.	—	9,450	1315	<sup>15</sup> 28,081	15,085	—	—	—	—	—	—	—
16.	383,323	—	—	130,394	(73) 62,364	—	—	—	—	—	—	—
17.	(47) 1,981	—	(59) 413	—	—	—	—	—	—	—	—	—
18.	—	24,910	—	—	—	—	(100) 1,362	(110) 260	(130) 77	<sup>18</sup> 79	—	(190) 248,964
19.	—	8,640	—	—	—	—	—	—	—	—	—	—
20.	—	173	—	<sup>19</sup> 998	7,080	18,763	(90) 37,204	—	—	—	—	—
	425,122	515,048	4897	2,069,114	513,231	196,528	1,424,041	195,764	547,196	80,480	9884	306,361
	à 35—50 Cts. 20,7 %		4,207,811 à 55—100 Cts. 42,4 %					1,139,685 à 100—215 Cts. 11,5 %				
	5,347,496 à 55—215 Cts. 53,9 %											

les lithographes et typographes et des groupes de jeunes membres et de femmes chez les ouvriers sur bois. \* Cotisations à la caisse-accidents: chez les charpentiers de 25 à 40 ct., chez les métallurgistes et horlogers à 30 ct., l'absence de renseignements sur leur répartition dans les différentes classes de cotisation ne permet pas de les attribuer aux membres. 10 1,281,330 à 60 ct. et 193,201 à 65 ct. 11 11,233 à 80 ct. et 261 à 85 ct. 12 1,232,582 à 90 ct. et 641 à fr. 1.—. 13 5325 à fr. 1.10 et 1599 à fr. 1.05. 14 14,991 à 70 ct. et 58,323 à 75 ct. 15 25,446 à 60 ct. et 2635 à 65 ct. 16 36,769 à 27 ct. et 3567 à 24 ct. 17 Cotisations annuelles converties en cotisations hebdomadaires. 18 27 à fr. 1.40 et 52 à fr. 1.50. 19 208 à 60 ct. et 790 à 65 ct.



Tab. 6.

## Total des cotisations payées par les membres à leur caisse centrale en 1919

Fédérations	Nombre des cotisations		Cotisations par membre			Somme des cotisations			Effectif moyen des membr.
	Payées	Exo-nérées	Norme annuelle Semaines	Payées	Exo-nérées	Total	par membre et année	dont pour des buts purement syndicaux	
						Fr.	Fr.	Fr.	
1. Ouvriers du bâtiment . . . . .	236,068	16,036	44	38	3	127,974	20.33	20.33	6,295
2. Ouvriers de l'industrie de l'habillement . . . . .	114,574	600	48	38	0,2	77,678	25.58	25.58	3,036
3. Relieurs . . . . .	66 553	—	48	41	—	80,464	49.58	27.56	1,623
4. Cheminots . . . . .	2,172,681	—	52	56	—	712,053	18.56	12.33	38,355
5. Ouvriers des communes et de l'Etat . . . . .	380,347	—	52	51	—	133,463	17.94	9.90	7,440
6. Commerce, transports et alimentation . . . . .	730,820	—	48	45	—	359,875	22.33	22.33	16,118
7. Chauffeurs et machinistes . . . . .	—	—	—	—	—	—	—	—	—
8. Ouvriers sur bois . . . . .	481,673	—	48	43	—	471,610	42.42	32.32	11,118
9. Chapeliers . . . . .	—	—	—	—	—	—	—	—	—
10. Ouvriers sur cuir . . . . .	231,952	2,000	48	44	0.4	113,035	21.66	21.66	5,218
11. Lithographes . . . . .	45,611	7,319	48	44	7	94,978	91.05	42.89	1,043
12. Peintres et plâtriers . . . . .	117,540	12,590	48	53	6	86,495	38.70	38.70	2,235
13. Métallurgistes et horlogers . . . . .	3,631,058	92,294	48	46	1	2,845,192	35.74	25.59	79,606
14. Papiers et auxiliaires des arts graphiques . . . . .	135,933	—	48	49	—	108,883	39.21	20.54	2,777
15. Ouvriers de la pierre . . . . .	66,356	—	48	43	—	35,577	22.79	22.79	1,561
16. Ouvriers du textile, en fabrique . . . . .	948,890	32,482	48	48	2	430,679	21.97	21.97	19,606
17. Ouvriers du textile, à domicile . . . . .	123,676	385	48	49	0,2	29,126	11.50	11.50	2,532
18. Typographes . . . . .	275,652	—	48	54	—	493,982	96.22	26.85	5,134
19. Techniciens dentistes . . . . .	14,175	—	—	—	—	6,192	22.77	22.77	272
20. Charpentiers . . . . .	80,996	—	48	44	—	60,879	33.27	28.91	1,830
	9,854,555	163,706	48	47	0,8	6,268,135	30.29	21.53	206,960

<sup>1</sup> Cotisations mensuelles et trimestrielles converties en cotisations hebdomadaires. <sup>2</sup> Calcul approximatif, la fédération V.S.E.A. n'adhérant à l'Union syndicale que depuis le 1er avril 1919. <sup>3</sup> La caisse de secours en cas de maladie n'est pas distincte.

Tab. 8.

## Dépenses des fédérations

Fédérations	Chômage	Voyage	Déménagement	Maladie	Secours de décès	Secours en cas d'invalidité	Secours en cas de nécessité	Grèves et mouvements
	Fr.	Fr.	Fr.	Fr.	Fr.	Fr.	Fr.	Fr.
1. Ouvriers du bâtiment . . . . .	—	—	—	—	195	—	80	94,888
2. Ouvriers de l'industrie de l'habillement . . . . .	—	127	200	3,786	75	—	272	96,400
3. Relieurs . . . . .	2,487	—	250	20,942	900	—	425	6,053
4. Cheminots . . . . .	—	—	—	8,550	125,000	35,700	26,660	8,196
5. Ouvriers des communes et de l'Etat . . . . .	—	—	—	—	12,550	—	1,938	12,111
6. Commerce, transports et alimentation . . . . .	33,668	—	—	104,240	1,050	—	700	34,846
7. Chauffeurs et machinistes . . . . .	—	—	—	—	—	—	—	—
8. Ouvriers sur bois . . . . .	21,188	419	2,694	97,558	2,325	—	915	160,500
9. Chapeliers . . . . .	1,492	18	60	882	—	—	45	795
10. Ouvriers sur cuir . . . . .	1,764	96	280	9,965	288	—	350	31,072
11. Lithographes . . . . .	10,288	820	1,384	23,590	2,270	6,180	250	621
12. Peintres et plâtriers . . . . .	—	21	—	4,180	850	—	—	33,979
13. Métallurgistes et horlogers . . . . .	5 250,804	2999	9,638	847,685	12,320	—	7,946	486,054
14. Papiers et auxiliaires des arts graphiques . . . . .	24,262	72	120	51,426	170	—	—	12,458
15. Ouvriers de la pierre . . . . .	—	7	40	8,492	591	—	—	10,812
16. Ouvriers du textile, en fabrique . . . . .	188,984	547	335	—	476	—	2,825	96,338
17. Ouvriers du textile, à domicile . . . . .	86,217	—	—	—	—	—	590	—
18. Typographes . . . . .	121,833	1214	—	150,773	28,500	94,475	—	25,177
19. Techniciens dentistes . . . . .	338	—	—	—	—	—	20	—
20. Charpentiers . . . . .	7,086	16	90	16,221	320	—	160	31,483
	750,411	6356	15,091	1,348,290	187,880	136,355	43,176	1,141,783

<sup>1</sup> Pour les victimes de la grève générale de Zurich et Bâle 950 fr.; frais du contrat collectif 950 fr. <sup>2</sup> Y compris les secours de représailles. <sup>3</sup> Les frais d'administration personnels et matériels ne sont pas donnés séparément. <sup>4</sup> Y compris 500 fr. versés à l'organisation espagnole. <sup>5</sup> Y compris le versement au fonds de réserve. <sup>6</sup> Y compris 136,294 fr. pour accidents. <sup>7</sup> Y compris les subventions et les remboursements aux sections. <sup>8</sup> Y compris 11,790 fr. pour accidents. <sup>9</sup> Secours pour accidents. <sup>10</sup> Y compris

Tab. 7. Moyenne annuelle payée dans les fédérations de 1909—1919

Fédérations	Cotisation moyenne annuelle								
	1909	1910	1911	1912	1913	1916	1917	1918	1919
	Fr.	Fr.	Fr.	Fr.	Fr.	Fr.	Fr.	Fr.	Fr.
1. Ouvriers du bâtiment . . . . .	7.36	15.40	22.09	21.48	14.97	13.23	10.50	11.59	20.33
2. Industrie de l'habillement . . . . .	13.07	19.—	20.37	21.93	22.29	15.46	14.64	15.23	25.58
3. Relieurs . . . . .	36.72	37.—	38.60	39.04	42.56	38.26	40.47	42.91	49.58
4. Cheminots . . . . .	20.15	19.66	24.72	25.—	27.92	26.—	17.94	22.20	18.56
5. Ouvriers des communes et de l'Etat . . . . .	2.42	3.—	3.60	3.60	3.57	4.76	4.06	12.70	17.94
6. Commerce, transports et alimentation . . . . .	15.97	18.53	17.28	19.01	22.94	17.45	18.87	24.04	22.33
7. Chauffeurs et machinistes . . . . .	—	—	—	—	—	—	—	—	—
8. Ouvriers sur bois . . . . .	20.66	27.14	31.95	32.69	33.31	29.31	30.53	35.91	42.42
9. Chapeliers . . . . .	14.28	17.03	19.35	19.24	19.51	12.56	14.35	13.44	—
10. Ouvriers sur cuir . . . . .	18.39	20.15	23.71	23.61	28.03	18.42	17.34	16.37	21.66
11. Lithographes . . . . .	76.97	76.90	71.24	70.70	80.63	65.—	69.78	74.49	91.05
12. Peintres et plâtriers . . . . .	21.48	21.20	21.24	26.09	26.52	16.56	22.27	31.56	38.70
13. Métallurgistes et horlogers . . . . .	27.75	32.11	33.91	34.30	34.33	26.57	25.50	32.37	35.74
14. Papier et auxiliaires des arts graphiques . . . . .	19.20	19.78	19.52	20.04	20.70	20.51	20.82	26.72	39.21
15. Ouvriers de la pierre . . . . .	10.59	14.40	15.94	17.04	18.34	15.72	13.71	19.28	22.79
16. Ouvriers du textile, en fabrique . . . . .	6.22	7.64	8.79	14.17	14.47	13.50	13.80	16.79	21.97
17. Ouvriers du textile, à domicile . . . . .	—	—	—	—	—	—	10.10	9.74	11.50
18. Typographes . . . . .	88.02	88.36	93.59	85.50	84.94	74.73	77.80	85.24	96.22
19. Techniciens dentistes . . . . .	—	—	—	—	—	—	—	20.—	22.77
20. Charpentiers . . . . .	17.11	20.50	21.16	21.31	23.55	24.70	22.65	33.05	33.27
	21.45	24.52	26.53	27.43	28.—	<sup>1</sup> 27.20	23.10	27.35	30.29

<sup>1</sup> Sans l'A. U. S. T.

en 1919.

	Représailles	Assistance judiciaire	Organe fédératif	Propagand. Organisation Education	Cotisations		Subventions	Frais d'administration		Autres dépenses	Total des dépenses
					Union syndicale	Organisations internat.		personnels	matériels		
	Fr.	Fr.	Fr.	Fr.	Fr.	Fr.	Fr.	Fr.	Fr.	Fr.	Fr.
1.	787	3,410	15,473	13,546	1,806	—	230	6,754	7,173	255	144,597
2.	395	265	10,892	7,516	2,525	—	70	6,309	8,025	10,597	147,454
3.	816	—	5,581	—	548	—	—	8,625	11,675	980	59,282
4.	73,286	19,312	167,136	—	18,588	—	59,604	114,610	108,785	89,315	854,742
5.	1,330	1,481	16,382	—	3,634	—	5,150	23,090	25,384	1,840	104,890
6.	—	1,374	37,384	95,200	5,756	13,926	709	—	<sup>3</sup> 80,705	19,316	428,874
7.	—	—	—	—	—	—	—	—	—	—	—
8.	4,810	3,271	43,676	17,812	5,712	—	10,282	28,578	17,512	2,585	419,837
9.	—	—	203	149	146	—	—	475	—	—	4,265
10.	1,179	145	12,612	3,356	1,662	—	120	14,554	6,374	24,299	108,116
11.	1,409	43	5,654	1,035	477	356	989	8,276	3,995	431	68,068
12.	3,110	613	4,468	7,780	1,049	46	40	3,137	4,277	13,470	77,020
13.	19,235	9,815	183,557	80,341	33,740	—	6,377	<sup>7</sup> 454,840	188,301	29,265	2,622,917
14.	115	520	7,910	770	248	—	30	—	16,539	4,555	119,195
15.	441	1,280	—	1,242	492	30	—	8,191	5,370	2,480	39,468
16.	<sup>10</sup> 39,496	1,090	39,562	15,762	4,499	—	12,635	35,385	39,722	2,131	479,787
17.	—	35	4,429	350	755	—	653	7,730	2,015	—	102,774
18.	—	1,200	64,643	7,509	2,650	1,576	1,220	14,494	37,418	<sup>13</sup> 2,900	555,582
19.	—	858	536	400	108	—	30	1,672	2,100	—	6,062
20.	1,119	482	5,730	3,285	738	—	30	7,388	4,121	<sup>15</sup> 919	79,188
	147,528	45,194	625,828	256,053	85,133	15,934	98,169	744,108	569,491	205,338	6,422,118

7787 fr. secours de lock-out. <sup>11</sup> Y compris secours de déménagement. <sup>12</sup> Y compris secours de représailles, 2139 fr. pour indemnité aux représentants dans l'Office de conciliation et 3900 aux représentants dans la commission professionnelle. <sup>13</sup> Y compris 2300 fr. pour les camarades nécessiteux à l'étranger. <sup>14</sup> Y compris 7842 fr. pour secours en cas d'accident. <sup>15</sup> Y compris 700 fr. d'une souscription pour Winteithour.



Tab. 9.

### Dépenses pour secours de voyage et de chômage aux membres de 1910 à 1919

Fédérations	1910	1911	1912	1913	1914	1915	1916	1917	1918	1919
	Fr.	Fr.	Fr.	Fr.	Fr.	Fr.	Fr.	Fr.	Fr.	Fr.
1. Ouvriers du bâtiment . . . . .	624	434	574	407	118	—	—	—	—	—
2. Industrie de l'habillement . . . . .	1,125	1,568	2,102	2,300	921	121	41	180	39	327
3. Relieurs . . . . .	1,362	1,956	2,306	2,856	20,689	10,296	2,089	3,170	1,442	2,737
4. Cheminots . . . . .	—	—	—	—	—	—	—	—	—	—
5. Ouvriers des communes et de l'Etat	—	—	—	—	—	—	—	—	—	—
6. Commerce, transports et alimentation	6,148	11,421	10,851	15,373	12,893	10,912	1,719	6,035	13,918	33,668
7. Chauffeurs et machinistes . . . . .	—	—	—	—	—	—	—	—	—	—
8. Ouvriers sur bois . . . . .	6,317	16,041	30,982	43,679	97,808	47,237	11,798	11,731	7,400	24,301
9. Chapeliers . . . . .	626	1,040	653	1,293	4,590	1,073	597	2,025	645	1,570
10. Ouvriers sur cuir . . . . .	1,608	1,741	1,568	1,390	1,378	238	168	204	839	2,140
11. Lithographes . . . . .	5,498	6,909	6,482	8,963	4,834	27,055	9,051	11,297	12,579	12,492
12. Peintres et plâtriers . . . . .	3,411	3,818	3,202	3,394	2,574	—	—	—	—	21
13. Métallurgistes et horlogers . . . . .	26,037	34,054	30,588	54,369	92,970	46,292	11,622	14,598	66,845	263,441
14. Papiers et auxiliaires des arts graph.	75	59	23	10	8,111	—	1,505	1,393	3,816	24,454
15. Ouvriers de la pierre . . . . .	867	520	769	925	557	2	—	—	35	47
16. Ouvriers du textile en fabrique . . . . .	674	8,814	10,586	38,861	44,056	16,960	23,944	4,110	40,594	189,866
17. Ouvriers du textile à domicile . . . . .	—	—	—	—	—	—	—	15,028	32,483	86,217
18. Typographes . . . . .	28,320	24,222	27,777	57,600	136,791	186,457	193,205	62,790	82,272	123,047
19. Techniciens dentistes . . . . .	—	—	—	—	—	—	—	—	35	338
20. Charpentiers . . . . .	2,049	2,595	3,194	8,170	12,889	12,246	5,013	3,036	1,218	7,192
	84,741	115,192	131,657	239,590	441,179	358,889	160,752	135,597	264,160	771,858

<sup>1</sup> Les typographes romands y participèrent pour la première fois en 1916 avec 8686 fr.

Tab. 10.

### Dépenses des fédérations pour secours de maladie, d'invalidité et de décès de 1910 à 1919 <sup>1</sup>

Fédérations	1910	1911	1912	1913	1914	1915	1916	1917	1918	1919
	Fr.	Fr.	Fr.	Fr.	Fr.	Fr.	Fr.	Fr.	Fr.	Fr.
1. Ouvriers du bâtiment . . . . .	230	100	145	150	78	80	57	—	100	195
2. Industrie de l'habillement . . . . .	1,834	2,327	2,142	3,089	1,882	1,045	2,395	2,685	4,338	3,861
3. Relieurs . . . . .	7,457	8,831	10,852	10,941	11,462	14,338	18,644	27,132	34,672	21,842
4. Cheminots . . . . .	30,964	26,400	36,200	38,050	53,600	44,955	41,205	98,219	202,350	169,250
5. Ouvriers des communes et de l'Etat	—	—	—	—	—	—	—	—	11,100	12,550
6. Commerce, transports et alimentation	5,501	110	10,878	11,856	10,006	10,197	22,190	46,339	127,538	105,290
7. Chauffeurs et machinistes . . . . .	—	—	—	—	—	—	—	—	—	—
8. Ouvriers sur bois . . . . .	27,610	26,374	39,741	57,946	55,202	57,627	43,908	55,912	135,689	99,883
9. Chapeliers . . . . .	931	863	526	999	939	951	884	659	2,130	882
10. Ouvriers sur cuir . . . . .	5,256	5,937	6,002	4,955	3,268	1,921	2,498	2,669	12,746	10,253
11. Lithographes . . . . .	14,591	18,927	17,986	27,320	21,410	30,349	27,651	37,420	62,713	32,040
12. Peintres et plâtriers . . . . .	9,052	10,112	8,022	8,595	5,312	4,799	3,256	3,741	5,898	5,030
13. Métallurgistes et horlogers . . . . .	122,750	183,357	147,886	189,900	169,143	186,824	300,113	471,731	1,405,682	860,005
14. Papiers et auxiliaires des arts graph.	9,085	10,464	7,010	7,419	9,907	7,385	14,065	18,541	47,542	51,596
15. Ouvriers de la pierre . . . . .	1,295	871	1,505	962	1,015	806	203	275	279	9,083
16. Ouvriers du textile en fabrique . . . . .	3,063	6,455	11,135	9,930	7,915	642	135	138	583	476
17. Ouvriers du textile à domicile . . . . .	—	—	—	—	—	—	—	—	—	—
18. Typographes . . . . .	179,233	184,351	193,181	217,490	213,969	183,107	240,176	294,863	405,827	273,748
19. Techniciens dentistes . . . . .	—	—	—	—	—	—	—	—	—	—
20. Charpentiers . . . . .	5,201	6,090	7,072	7,729	6,926	6,251	3,487	3,684	14,819	16,541
	424,053	491,569	500,283	597,331	572,034	551,277	720,867	1,064,008	2,474,006	1,672,525

<sup>1</sup> Y compris l'indemnité en cas d'accident de 1918 et 1919.

Tab. 11.

## Dépenses pour grèves, mouvements de salaire et représailles de 1910 à 1919.

Fédérations	1910	1911	1912	1913	1914	1915	1916	1917	1918	1919
	Fr.	Fr.	Fr.	Fr.	Fr.	Fr.	Fr.	Fr.	Fr.	Fr.
1. Ouvriers du bâtiment . . . . .	13,156	634	62	7,200	1,486	—	1,186	25,218	24,424	95,675
2. Industrie de l'habillement . . . . .	32,314	22,525	147	16,214	43,560	290	5,365	3,695	3,450	96,795
3. Relieurs . . . . .	20	187	650	777	920	33,361	12,705	22,524	22,398	6,869
4. Cheminots . . . . .	—	—	—	53	—	168	175	30	5,669	81,482
5. Ouvriers des communes et de l'Etat .	—	614	3,527	712	—	40	759	—	1,739	13,441
6. Commerce, transports et alimentation	153,888	5,314	5,644	11,440	6,168	8,051	17,199	19,051	36,076	34,846
7. Chauffeurs et machinistes . . . . .	—	—	—	—	—	—	—	—	—	—
8. Ouvriers sur bois . . . . .	25,116	55,485	35,125	36,361	54,891	8,784	775	84,362	133,753	165,310
9. Chapeliers . . . . .	—	100	668	—	175	47	—	1,230	2,900	795
10. Ouvriers sur cuir . . . . .	10,843	2,083	21,279	15,152	4,127	—	408	2,695	27,590	32,251
11. Lithographes . . . . .	3,264	1,170	1,775	2,850	9,515	572	5,275	9,272	—	2,030
12. Peintres et plâtriers . . . . .	42,229	6,216	131,524	2,027	77	397	162	1,316	17,175	37,089
13. Métallurgistes et horlogers . . . . .	269,381	70,918	154,711	104,263	608,549	1,192	30,348	234,032	588,825	505,289
14. Papiers et auxiliaires des arts graph.	—	35	195	639	830	50	1,127	31,741	10,279	12,573
15. Ouvriers de la pierre . . . . .	2,871	14,106	20,219	730	361	513	726	1,130	3,284	11,253
16. Ouvriers du textile, en fabrique . .	525	25,867	2,772	103,351	3,118	—	933	6,631	28,067	135,834
17. Ouvriers du textile, à domicile . . .	—	—	—	—	—	—	—	—	24	—
18. Typographes . . . . .	942	—	1,307	4,372	1,484	—	79,435	33,206	10,883	25,177
19. Techniciens-dentistes . . . . .	—	—	—	—	—	—	—	—	—	—
20. Charpentiers . . . . .	549	5,130	1,273	2,331	20	166	107	9,190	28,635	32,602
	555,098	210,384	380,878	308,472	735,281	53,631	156,685	485,323	945,171	1,289,311

Tab. 12.

## Dépenses pour administration, délégations et propagande (y compris les imprimés, mais sans l'organe fédératif) de 1910 à 1919.

Fédérations	1910	1911	1912	1913	1914	1915	1916	1917	1918	1919
	Fr.	Fr.	Fr.	Fr.	Fr.	Fr.	Fr.	Fr.	Fr.	Fr.
1. Ouvriers du bâtiment . . . . .	15,209	12,062	10,734	21,965	17,916	6,060	6,520	7,553	15,561	27,473
2. Industrie de l'habillement . . . . .	8,399	8,790	10,905	11,551	8,372	7,096	8,657	12,251	17,591	21,850
3. Relieurs . . . . .	2,542	5,244	4,252	6,321	9,290	15,056	9,811	10,843	14,679	20,300
4. Cheminots . . . . .	17,690	20,296	29,804	34,618	34,933	34,776	44,642	72,224	106,619	223,395
5. Ouvriers des communes et de l'Etat .	4,760	4,450	4,255	5,856	5,083	6,466	6,623	8,268	32,045	48,474
6. Commerce, transports et alimentation	43,341	37,812	50,454	68,595	52,469	52,671	52,349	68,878	106,564	175,905
7. Chauffeurs et machinistes . . . . .	—	—	—	—	—	—	—	—	—	—
8. Ouvriers sur bois . . . . .	27,931	22,186	32,758	32,813	29,176	20,680	24,968	24,991	56,797	63,902
9. Chapeliers . . . . .	676	627	552	575	316	698	581	525	1,671	624
10. Ouvriers sur cuir . . . . .	6,226	4,667	12,128	11,286	10,174	6,943	5,460	11,240	16,749	24,284
11. Lithographes . . . . .	8,298	8,032	9,465	11,166	11,486	9,941	8,991	9,813	11,202	13,306
12. Peintres et plâtriers . . . . .	13,672	11,278	22,251	16,663	11,145	2,323	3,407	4,848	11,533	15,194
13. Métallurgistes et horlogers . . . . .	95,288	93,409	93,598	103,297	93,366	113,200	173,179	240,588	486,072	723,482
14. Papiers et auxiliaires des arts graph.	1,684	2,363	2,381	6,207	6,576	5,120	10,423	9,834	15,237	17,309
15. Ouvriers de la pierre . . . . .	11,585	14,904	11,662	13,697	6,443	4,753	4,627	6,579	10,919	14,803
16. Ouvriers du textile, en fabrique . .	24,168	24,756	22,748	25,459	19,823	20,137	26,493	25,310	50,247	90,869
17. Ouvriers de textile, à domicile . . .	—	—	—	—	—	—	—	7,444	7,087	10,095
18. Typographes . . . . .	15,627	13,684	28,013	30,649	25,718	26,615	24,758	31,260	30,315	59,421
19. Techniciens-dentistes . . . . .	—	—	—	—	—	—	—	—	1,615	4,172
20. Charpentiers . . . . .	9,144	6,894	8,696	7,912	9,493	7,721	7,833	7,385	14,049	14,794
	306,240	291,454	354,656	408,630	351,779	340,256	419,322	559,834	1,006,552	1,569,552



Tab. 13.

## Mouvements de salaire en 1919.

Fédérations	Nombre des mouvements de salaire et grèves	Ont participé au mouvement		Organisés		Résultat			
		Total	dont femmes	Total	dont femmes	Succès	Succès partiel	Sans succès	Non liquidés
1. Ouvriers du bâtiment . . . . .	94	11,760	—	7,070	—	78	12	2	2
2. Industrie de l'habillement . . . . .	28	7,687	4,192	2,765	1,113	12	13	2	1
3. Relieurs . . . . .	7	3,023	1,649	2,263	979	3	4	—	—
4. Cheminots . . . . .	38	116,035	—	116,035	—	4	20	4	10
5. Ouvriers des communes et de l'Etat . . . . .	—	—	—	—	—	—	—	—	—
6. Commerce, transports et alimentation . . . . .	322	54,289	18,633	27,827	8,993	231	89	2	—
7. Chauffeurs et machinistes . . . . .	—	—	—	—	—	—	—	—	—
8. Ouvriers sur bois . . . . .	203	14,366	75	11,812	62	162	31	10	—
9. Chapeliers . . . . .	13	407	—	407	—	—	13	—	—
10. Ouvriers sur cuir . . . . .	76	11,699	4,753	6,938	2,104	9	65	1	1
11. Lithographes . . . . .	1	800	—	800	—	1	—	—	—
12. Peintres et plâtriers . . . . .	54	3,634	—	3,005	—	29	25	—	—
13. Métallurgistes et horlogers . . . . .	724	128,269	7,802	92,797	4,531	242	400	82	—
14. Papiers et auxiliaires des arts graph. <sup>1</sup>	—	—	—	—	—	—	—	—	—
15. Ouvriers de la pierre . . . . .	79	4,270	337	3,991	253	76	2	1	—
16. Ouvriers du textile, en fabrique . . . . .	256	64,491	43,256	21,672	13,641	79	148	14	15
17. Ouvriers du textile, à domicile . . . . .	2	5,166	2,246	2,805	1,174	2	—	—	—
18. Typographes . . . . .	4	10,948	—	10,948	—	3	1	—	—
19. Techniciens-dentistes . . . . .	3	41	5	41	5	2	1	—	—
20. Charpentiers . . . . .	52	3,575	—	3,107	—	6	44	2	—
	1956	440,460	82,948	314,283	32,855	939	868	120	29

<sup>1</sup> Les renseignements ne purent pas être obtenus.

Tab. 14.

## Mouvements de salaires, grèves

Fédérations	Nombre et dimension des mouvements					Dont			
	Nombre	Localités	Etablissements	Total des ouvriers	Dont organisés	Mouvements sans cessation de travail			
						Nombre	Localités	Etablissements	Ouvriers
1. Ouvriers du bâtiment . . . . .	94	64	—	11,760	7,070	67	47	—	8,312
2. Industrie de l'habillement . . . . .	28	33	889 <sup>*1</sup>	7,687	2,765	24	33	607	7,011
3. Relieurs . . . . .	7	25	612 <sup>2</sup>	3,023	2,263	7	25	612	3,023
4. Cheminots . . . . .	38	—	—	116,035	116,035	38	—	—	116,035
5. Ouvriers des communes et de l'Etat . . . . .	—	—	—	—	—	—	—	—	—
6. Commerce, transports et alimentation . . . . .	322	60	9,112 <sup>3</sup>	54,289	27,827	309	59	9,095	53,083
7. Chauffeurs et machinistes . . . . .	—	—	—	—	—	—	—	—	—
8. Ouvriers sur bois . . . . .	203	259	1,284 <sup>4</sup>	14,366	11,812	154	—	—	12,103
9. Chapeliers . . . . .	13	13	34	407	407	13	13	34	407
10. Ouvriers sur cuir . . . . .	76	44	194 <sup>5</sup>	11,699	6,938	65	37	154	11,092
11. Lithographes . . . . .	1	13	126	800	800	1	13	126	800
12. Peintres et plâtriers . . . . .	54	52	1,056	3,634	3,005	43	46	794	2,511
13. Métallurgistes et horlogers . . . . .	724	86	2,711 <sup>6</sup>	128,269	92,797	657	81	2,513	123,378
14. Papiers et auxiliaires des arts graph. . . . .	—	—	—	—	—	—	—	—	—
15. Ouvriers de la pierre . . . . .	79	35	262 <sup>7</sup>	4,270	3,991	65	31	231	3,631
16. Ouvriers du textile, en fabrique . . . . .	256	101	396 <sup>8</sup>	64,491	21,672	223	83	346	58,256
17. Ouvriers du textile, à domicile . . . . .	2	—	— <sup>9</sup>	5,166	2,805	2	—	—	5,166
18. Typographes . . . . .	4	32	—	10,948	10,948	2	32	—	10,408
19. Techniciens-dentistes . . . . .	3	2	30 <sup>10</sup>	41	41	3	2	30	41
20. Charpentiers . . . . .	52	35	386	3,575	3,107	46	32	292	3,066
	1956	—	17,092	440,460	314,283	1719	—	14,834	418,323

\* Les chiffres indiqués sous 1—10 donnent le nombre d'ouvrières ayant participé aux mouvements. <sup>1</sup> 4192, <sup>2</sup> 1649.

donner une indication plus claire encore en mentionnant la participation en pourcent de chaque fédération aux grèves et la participation en pourcent des grévistes, la part aux secours payés (inclusivement les caisses), ainsi que la participation en pourcent des membres aux journées de secours payées.

	Pourcent de la participation aux			
	Grèves	Participants	Secours de grève	Journées de secours
Ouvriers du bâtiment	11,4	15,4	6,7	16
Industrie de l'habillement	1,7	3,4	5,4	6,5
Ouvriers du commerce, transports et alimentation	5,5	5,8	2,8	4,8
Ouvriers sur bois	21	10	16,3	12,6
Ouvriers sur cuir	4,6	2,6	2,8	4
Peintres et plâtriers	4,6	5,4	2,4	2,2
Ouvriers sur métaux et horlogers	28,2	22	48,2	36,5
Travailleurs de la pierre	5,9	2,8	0,8	1,7
Ouvriers du textile	14	28	8,6	10,9
Typographes	0,8	2,4	1,2	0,7
Charpentiers	2,5	2,3	6,3	4

Il résulte de notre tableau que, si l'on compare le nombre des grèves et le nombre des participants à la somme des secours payés, c'est l'in-

dustrie de l'habillement et les ouvriers sur métaux qui ont eu à soutenir les luttes les plus opiniâtres. Les ouvriers du bâtiment ont eu aussi eu beaucoup à souffrir; cependant, la somme des secours payés reste dans des limites supportables ensuite de leur situation particulière.

Année	Grèves	Participants	Lock-outs	Participants	Jours de grève	Secours
1911	79	3,735	6	285	55,870	177,002
1912	54	4,002	11	1005	108,878	363,818
1913	57	5,707	7	273	102,537	224,820
1914	27	1,353	4	1785	255,284	703,973
1915	9	1,234	3	313	29,521	58,349
1916	34	3,328	1	2	32,597	141,843
1917	136	13,109	4	350	158,654	556,771
1918	264	24,318	4	64	289,860	1,057,617
1919	233	21,294	4	843	337,801	1,289,810

On enregistre une petite diminution des grèves à l'encontre de l'an passé, aussi bien pour ce qui concerne le nombre des grèves mêmes que celui des participants. Par contre, les grèves ont été plus longues et ont exigé des sacrifices financiers plus lourds. L'opposition des patrons contre les revendications des ouvriers s'est renforcée. D'autre part, les caisses fédératives ont dû tenir compte des dépenses plus élevées nécessitées par le renchérissement. La moyenne du secours quotidien fut en:

## et lock-outs en 1919

	Dont								Salaire perdu	Nombre de jours de secours payés	Secours		Moyenne des jours de grève
	Grèves				Lock-outs						Caisse centrale	Caisse locale	
	Nombre	Localités	Etablis- sements	Ouvriers	Nombre	Localités	Etablis- sements	Ouvriers					
1.	27	23	—	3,448	—	—	—	—	659,000	50,699	86,429	—	21
2.	4	3	282	676	—	—	—	—	331,356	29,254	64,016	5,695	32
3.	—	—	—	—	—	—	—	—	—	—	—	—	—
4.	—	—	—	—	—	—	—	—	—	—	—	—	—
5.	—	—	—	—	—	—	—	—	—	—	—	—	—
6.	12	8	16	1,086	1	1	1	120	141,295	16,019	33,835	—	15
7.	—	—	—	—	—	—	—	—	—	—	—	—	—
8.	49	39	—	2,263	—	—	—	—	474,443	41,723	160,500	40,705	19
9.	—	—	—	—	—	—	—	—	—	—	—	—	—
10.	11	11	40	607	—	—	—	—	98,852	13,313	28,951	6,150	27
11.	—	—	—	—	—	—	—	—	—	—	—	—	—
12.	11	9	262	1,123	—	—	—	—	96,083	8,554	29,961	1,623	19
13.	67	38	198	4,891	—	—	—	—	1,451,976	120,764	442,587	169,915	23
14.	—	—	—	—	—	—	—	—	—	—	—	—	—
15.	13	11	28	627	1	1	3	12	74,350	5,597	10,812	—	11
16.	31	25	42	5,524	2	2	8	711	528,323	36,171	99,028	12,340	16
17.	—	—	—	—	—	—	—	—	—	—	—	—	—
18.	2	31	—	540	—	—	—	—	34,000	2,430	15,773	—	7
19.	—	—	—	—	—	—	—	—	—	—	—	—	—
20.	6	8	94	509	—	—	—	—	191,622	13,277	28,512	52,978	30
	233	98	962	21,294	4	—	12	843	4,081,300	337,801	1,000,404	289,406	20

<sup>3</sup> 18,633, <sup>4</sup> 75, <sup>5</sup> 4753, <sup>6</sup> 7802, <sup>7</sup> 337, <sup>8</sup> 43,256, <sup>9</sup> 2246, <sup>10</sup> 5.

<sup>1</sup> 18,633, <sup>2</sup> 75, <sup>3</sup> 4753, <sup>4</sup> 7802, <sup>5</sup> 337, <sup>6</sup> 43,256, <sup>7</sup> 2246, <sup>8</sup> 5.



## Statistique des grèves et lock-outs par groupes professionnels et les localités.

[illegible]

Lausanne . . .	22,368	—	—	—	—	1	32	1545	—	1	17	1,331	—	—	—	—	2	112	13,819	1100	1	56	3,946	627	—	—	—	—
Lengnau . . .	97,598	—	—	—	—	—	—	—	—	—	—	—	—	—	—	—	—	—	—	—	1	377	93,461	4,137	—	—	—	—
Lichtensteig . .	—	—	—	—	—	—	—	—	—	—	—	—	—	—	—	—	—	—	—	—	—	—	—	1	150	—	—	
Locarno . . .	6,715	—	—	—	—	—	—	—	—	—	—	—	1	60	6,715	—	—	—	—	—	—	—	—	—	—	—	—	
Le Locle . . .	4,956	—	—	—	—	—	—	—	—	—	—	—	1	12	181	—	—	—	—	—	1	369	4,273	502	—	—	—	
Lotzwil . . .	1,831	—	—	—	—	—	—	—	—	—	—	—	—	—	—	—	—	—	—	—	—	—	—	1	41	1,831	—	
Lugano . . .	30,627	2	189	3,998	—	2	40	2919	—	—	—	—	1	200	17,103	—	2	147	225	—	1	111	6,382	—	—	—	—	
Lucerne . . .	21,110	1	80	2,844	—	1	14	145	—	—	—	—	—	—	—	—	1	29	95	—	1	45	14,019	3,445	1	19	381 276	
Maroggia . . .	95	—	—	—	—	—	—	—	—	—	—	—	—	—	—	—	—	—	—	—	—	—	—	—	—	—		
Martigny . . .	315	—	—	—	—	—	—	—	—	—	—	—	1	17	315	—	—	—	—	—	—	—	—	—	—	—		
Melano . . .	22	—	—	—	—	—	—	—	—	—	—	—	—	—	—	—	—	—	—	—	1	2	22	—	—	—		
Montreux . . .	13,339	1	60	5,140	—	1	2	30	—	—	—	—	1	130	6,197	1,972	—	—	—	—	—	—	—	—	—	—		
Morges . . .	146	—	—	—	—	—	—	—	—	—	—	—	—	—	—	—	—	—	—	—	1	3	146	—	—	—		
Mühleberg . . .	31	1	2	31	—	—	—	—	—	—	—	—	—	—	—	—	—	—	—	—	—	—	—	—	—	—		
Neuchâtel . . .	197	1	30	197	—	—	—	—	—	—	—	—	—	—	—	—	—	—	—	—	—	—	—	—	—	—		
Oberwil . . .	—	1	30	—	—	—	—	—	—	—	—	—	—	—	—	—	—	—	—	—	—	—	—	—	—	—		
Oerlikon . . .	18,049	—	—	—	—	—	—	—	—	—	—	—	1	1	176	78	1	18	2,689	1360	1	64	9,597	4,149	—	—		
Olten . . .	3,277	1	250	2,688	—	1	9	120	—	—	—	—	1	30	394	68	—	—	—	—	—	—	—	—	—	—		
Peseux . . .	408	—	—	—	—	—	—	—	—	—	—	—	—	—	—	—	—	—	—	—	1	38	408	—	—	—		
Pratteln . . .	6,887	1	32	3,504	—	—	—	—	—	—	—	—	—	—	—	—	—	—	—	—	1	32	372	—	2	46 1,738 1273		
Pruntrut . . .	1,618	—	—	—	—	—	—	—	—	—	—	—	1	26	1,618	—	—	—	—	—	—	—	—	—	—	—		
Rheinfelden . .	—	—	—	—	—	—	—	—	—	—	1	43	—	—	—	—	—	—	—	—	—	—	—	—	—	—		
Rikon . . .	660	—	—	—	—	—	—	—	—	—	—	—	—	—	—	—	—	—	—	—	—	—	—	1	57	660		
Romanshorn . .	1,460	—	—	—	—	—	—	—	—	—	—	—	1	48	1,256	204	—	—	—	—	—	—	—	—	—	—		
Rorschach . . .	—	1	60	—	—	—	—	—	—	—	—	—	—	—	—	—	—	—	—	—	—	—	—	—	—	—		
Rüti . . .	864	—	—	—	—	—	—	—	—	—	—	—	—	—	—	—	—	—	—	—	1	8	576	288	—	—		
St-Margrethen .	—	1	20	—	—	—	—	—	—	—	—	—	—	—	—	—	—	—	—	—	—	—	—	—	—	—		
Ste-Imier . . .	31	—	—	—	—	—	—	—	—	—	—	—	—	—	—	—	—	—	—	—	1	6	31	—	—	—		
Schaffhouse . .	5,287	1	52	234	270	1	12	220	—	1	14	—	—	2	123	2,658	764	—	—	—	1	6	635	506	—	—		
Schlieren . . .	1,581	—	—	—	—	—	—	—	—	—	—	—	—	—	—	—	—	—	—	—	1	5	144	31	1	300 1,406		
Soleure . . .	5,533	1	300	1,236	—	—	—	—	—	—	—	—	—	2	46	775	184	—	—	—	1	32	2,027	1,311	—	—		
Speicher . . .	447	1	50	447	—	—	—	—	—	—	—	—	—	—	—	—	—	—	—	—	—	—	—	—	—	—		
Steckborn . . .	3,241	—	—	—	—	—	—	—	—	—	—	—	—	—	—	—	—	—	—	—	1	78	3,084	157	—	—		
Stein s. Rh. . .	28	—	—	—	—	—	—	—	—	—	—	—	—	—	—	—	—	—	—	—	1	1	28	—	—	—		
Stroppel . . .	9,927	—	—	—	—	—	—	—	—	—	—	—	—	—	—	—	—	—	—	—	—	—	—	1	116	8,577 1350		
Täuffelen . . .	330	—	—	—	—	—	—	—	—	—	—	—	—	—	—	—	—	—	—	—	1	33	330	—	—	—		
Thalwil . . .	2,236	—	—	—	—	—	—	—	—	—	—	—	—	—	—	—	—	—	—	—	—	—	—	1	550	2,236		
Thoune . . .	650	—	—	—	—	1	4	60	—	—	—	—	1	7	590	—	—	—	—	—	—	—	—	—	—	—		
Turgi . . .	420	—	—	—	—	—	—	—	—	—	—	—	—	—	—	—	—	—	—	—	1	5	420	—	—	—		
Uster . . .	5,401	—	—	—	—	—	—	—	—	—	—	—	1	60	1,712	—	—	—	—	—	1	67	3,295	394	—	—		
Vevey . . .	1,027	—	—	—	—	1	4	10	—	—	—	—	—	—	—	—	—	—	—	—	1	11	1,017	—	—	—		
Wädenswil . . .	1,418	—	—	—	—	—	—	—	—	—	—	—	—	—	—	—	—	—	—	—	1	20	1,270	148	—	—		
Wallenstadt . .	277	—	—	—	—	—	—	—	—	—	—	—	1	9	227	50	—	—	—	—	—	—	—	—	—	—		
Wattwil . . .	13,647	—	—	—	—	—	—	—	—	—	—	—	—	—	—	—	—	—	—	—	1	41	12,842	805	—	—		
Weinfelden . . .	146	—	—	—	—	—	—	—	—	—	—	—	1	15	146	—	—	—	—	—	—	—	—	—	—	—		
Wetzikon . . .	752	—	—	—	—	—	—	—	—	—	—	—	—	—	—	—	—	—	—	—	1	18	144	539	1	7 69		
Wildeggen . . .	—	—	—	—	—	—	—	—	—	—	—	—	—	—	—	—	—	—	—	—	—	—	—	1	15	—		
Winterthour . .	119,426	3	362	47,513	—	1	11	180	—	—	—	—	2	181	15,271	9,922	—	—	—	—	5	360	31,488	9,266	2	508 5,361 425		
Zofingue . . .	1,453	—	—	—	—	—	—	—	—	—	—	—	1	17	1,453	—	—	—	—	—	—	—	—	—	—	—		
Zollikofen . . .	3,806	—	—	—	—	—	—	—	—	—	—	—	—	—	—	—	—	—	—	—	—	—	—	—	—	—		
Zurich . . .	295,680	3	206	7,694	—	1	95	2770	—	3	118	5,442	—	8	451	33,151	47,451	3	663	58,817	9385	9	634	66,221	54,060	1 100 3,505 301		
Zoug . . .	5,015	—	—	—	—	—	—	—	—	—	—	—	4	49	4,032	983	—	—	—	—	—	—	—	—	4	1334 10,524 165		
Zurzach . . .	288	—	—	—	—	—	—	—	—	—	—	—	—	—	—	—	—	—	—	—	1	2	240	48	—	—		
Zweidlen . . .	21,643	2	300	21,643	—	—	—	—	—	—	—	—	—	—	—	—	—	—	—	—	—	—	—	—	—	—		



Tab. 16.

## Résultats des mouve-

Fédérations	Diminution du temps de travail				
	Nombre de mouve- ments	Nombre d'établissements	Nombre d'ouvriers au total	Heures	
				par homme et par semaine	total par semaine
1. Ouvriers du bâtiment . . . . .	93	—	11,720	5,4	62,885
2. Industrie de l'habillement . . . . .	17	593	2,145	8,8	18,833
3. Relieurs . . . . .	3	550	2,450	3,1	7,627
4. Cheminots * . . . . .	—	—	—	—	—
5. Ouvriers des communes et de l'Etat * . . . . .	—	—	—	—	—
6. Ouvriers du commerce, transports et alimentation . . . . .	172	5,809	38,102	6,8	257,610
7. Chauffeurs et machinistes * . . . . .	—	—	—	—	—
8. Ouvriers sur bois . . . . .	—	1,114	13,138	5,4	70,600
9. Chapeliers * . . . . .	—	—	—	—	—
10. Ouvriers sur cuir . . . . .	38	127	3,903	4,5	17,497
11. Lithographes . . . . .	—	—	—	—	—
12. Peintres et plâtriers . . . . .	46	890	3,153	4,5	14,159
13. Métallurgistes et horlogers . . . . .	363	1,443	73,399	6,4	468,768
14. Papetiers et auxiliaires des arts graphiques * . . . . .	—	—	—	—	—
15. Ouvriers de la pierre . . . . .	38	101	1,639	5,9	9,658
16. Ouvriers du textile en fabrique . . . . .	102	288	47,351	9,0	425,958
17. » » » à domicile * . . . . .	—	—	—	—	—
18. Typographes . . . . .	1	—	550	2	1,100
19. Techniciens-dentistes . . . . .	3	30	41	4	164
20. Charpentiers . . . . .	23	180	1,588	4,1	6,480
* Ces fédérations n'ont pas établi de statistique.	899	11,125	199,179	6,8	1,361,339

Tab. 18

## Les membres des fédérations syndicales

Fédérations	Aar-govie	Appen-zell	Bâle-ville	Bâle-camp.	Berne	Fribourg	Genève	Glaris	Grisons
1. Ouvriers du bâtiment . . . . .	250	93	965	40	1,824	—	70	—	63
2. Industrie de l'habillement . . . . .	44	7	170	—	579	12	55	—	35
3. Relieurs . . . . .	69	—	101	—	592	70	44	—	18
4. Cheminots . . . . .	1,463	247	2,045	79	6,953	759	1267	51	1514
5. Ouvriers de communes et de l'Etat . . . . .	320	—	1,011	125	1,520	7	—	55	147
6. Ouvr. du commerce, transports et aliment. . . . .	1,839	—	2,965	149	3,159	45	1375	66	188
7. Chauffeurs et machinistes . . . . .	59	—	193	42	239	—	—	—	—
8. Ouvriers sur bois . . . . .	975	43	1,054	122	2,4 9	104	337	77	225
9. Chapeliers . . . . .	9	—	—	—	62	—	162	—	—
10. Ouvriers sur cuir . . . . .	2,077	—	272	118	466	12	83	—	6
11. Lithographes . . . . .	69	14	90	—	192	—	49	—	—
12. Peintres et plâtriers . . . . .	39	15	569	79	457	27	—	16	31
13. Métallurgistes et horlogers . . . . .	5,142	81	2,955	1585	20,234	339	3518	134	252
14. Papetiers et auxiliaires des arts graphiques . . . . .	173	39	269	—	436	66	35	—	196
15. Ouvriers de la pierre . . . . .	299	—	115	300	426	3	—	—	4
16. Ouvriers du textile en fabrique . . . . .	2,385	834	5,029	553	1,859	—	—	411	72
17. » » » à domicile . . . . .	—	1754	—	—	—	—	—	—	—
18. Typographes . . . . .	214	—	554	—	989	28	343	28	142
19. Techniciens-dentistes . . . . .	—	—	32	—	40	—	—	—	—
20. Charpentiers . . . . .	109	63	363	—	439	—	85	—	—
	15,535	3190	18,752	3192	42,875	1472	7423	838	2893

# ments en 1919.

	Augmentation des salaires					Suppléments divers			Vacances				Tarifs ou conventions		
	Nom- bre de mouve- ments	Nom- bre d'éta- blisse- ments	Nombre d'ou- vriers au total	Par homme et par semaine	Total par semaine	Nom- bre de mouve- ments	Nom- bre d'éta- blisse- ments	Nombre d'ou- vriers au total	Nom- bre de mouve- ments	Nom- bre d'éta- blisse- ments	Nombre d'ou- vriers au total	Nombre de jours p. homme et par année	Nom- bre de mouve- ments	Nom- bre d'éta- blisse- ments	Nombre d'ou- vriers au total
				Fr.	Fr.										
1.	92	—	11,620	16.70	194,285	—	—	—	—	—	—	—	—	—	—
2.	23	689	2,522	11.40	28,804	3	132	152	5	106	172	4—12	15	670	2,160
3.	6	502	1,938	10.80	20,998	—	—	—	—	—	—	—	1	550	2,450
4.	—	—	—	—	—	—	—	—	—	—	—	—	—	—	—
5.	—	—	—	—	—	—	—	—	—	—	—	—	—	—	—
6.	302	3577	29,786	8.41	250,591	—	—	—	78	2704	9,315	3—12	90	2212	12,495
7.	—	—	—	—	—	—	—	—	—	—	—	—	—	—	—
8.	—	1284	13,942	13.—	181,447	—	—	—	—	700	6,000	3—6	9	700	6,000
9.	—	—	—	—	—	—	—	—	—	—	—	—	—	—	—
10.	66	153	5,323	8.50	45,403	—	—	—	25	27	3,049	2½—6	16	87	1,233
11.	1	126	800	21.—	16,800	—	—	—	—	—	—	—	—	—	—
12.	54	1056	3,634	16.10	58,610	—	—	—	2	21	69	1—6	30	825	3,046
13.	431	1568	78,469	5.40	423,836	15	23	2,037	5	5	449	3—12	13	330	1,701
14.	—	—	—	—	—	—	—	—	—	—	—	—	—	—	—
15.	77	150	2,524	20.70	52,224	—	—	—	2	3	52	3—6	9	47	487
16.	166	373	62,861	8.20	519,253	50	59	10,454	52	95	18,306	2—18	1	110	22,500
17.	—	—	—	—	—	—	—	—	—	—	—	—	—	—	—
18.	3	—	5,154	17.—	87,618	—	—	—	—	—	—	—	—	—	—
19.	3	28	39	18.—	738	3	28	39	3	28	39	6—18	—	—	—
20.	27	154	1,465	8.90	13,139	—	—	—	—	—	—	—	—	—	—
	1251	9660	220,077	8.60	1,893,726	71	242	12,682	172	3689	37,451	1—18	184	5531	52,072

## dans les cantons au 31 décembre 1919.

	Lucerne	Neu- châtel	Nid- wald	Schaff- house	Schwyz	Soleure	St-Gall	Tessin	Thur- govie	Uri	Vaud	Valais	Zoug	Zurich	Total
1.	185	379	—	7	24	323	480	515	216	45	97	—	—	1,462	7,038
2.	63	115	—	16	—	7	89	107	36	—	123	—	7	1,713	3,178
3.	37	71	—	9	—	20	129	38	77	—	261	—	—	156	1,692
4.	2238	841	34	200	887	2,433	3,436	2585	1100	539	3593	776	88	5,921	39,049
5.	—	252	—	142	—	35	66	88	174	—	22	—	—	3,801	7,765
6.	341	1,036	—	230	—	253	477	1446	299	29	1506	—	—	3,640	19,043
7.	—	—	—	67	21	43	116	—	—	—	—	—	—	—	780
8.	238	326	—	310	60	316	689	453	406	—	733	99	45	2,808	11,829
9.	—	11	—	—	—	—	—	—	—	—	—	—	—	141	385
10.	12	—	—	97	—	242	77	155	546	—	181	—	—	1,359	5,703
11.	—	33	—	—	27	17	47	—	—	—	147	—	—	381	1,066
12.	54	109	—	122	—	75	128	93	9	—	51	—	25	603	2,502
13.	1277	13,583	—	2634	—	7,982	1,653	1039	2565	143	2335	734	864	15,798	84,847
14.	50	74	—	—	—	496	36	71	9	—	100	—	89	681	2,820
15.	41	56	80	—	—	18	174	—	—	—	42	—	—	358	1,916
16.	1002	—	—	515	38	170	2,385	53	1804	—	—	—	155	6,726	23,991
17.	—	—	—	—	—	—	986	—	65	—	—	—	—	—	2,805
18.	194	182	—	73	51	166	370	96	106	—	457	23	—	1,138	5,154
19.	12	11	—	—	—	14	—	—	—	—	—	—	—	206	315
20.	18	—	—	43	—	70	111	—	26	—	—	—	23	360	1,710
	5762	17,079	114	4465	1108	12,680	11,449	6739	7438	756	9648	1632	1296	47,252	223,588



1911: Fr. 3.11; 1912: Fr. 3.25; 1913: Fr. 2.19; 1914: Fr. 2.82; 1915: Fr. 1.94; 1916: Fr. 4.35; 1917: Fr. 3.75; 1918: Fr. 3.65; 1919: Fr. 3.85.

On remarque des différences appréciables dans le montant du secours. La moyenne si basse de 1913 provient du fait que les plus grandes grèves furent déclenchées par les ouvriers du textile, dont le salaire est très bas. En 1915, on ne versa que des secours réduits. La moyenne relativement élevée de 1916 est la conséquence de la longue grève des typographes de la Suisse romande dont les secours sont proportionnellement hauts. Cependant, sans tenir compte de ces différences, on constate que le taux des secours augmente de plus en plus.

Des grèves eurent lieu au total dans 97 localités. Notre tableau 15 relate la liste alphabétique de ces localités et les secours payés. Dans les 20 localités suivantes ont payé plus de 10,000 francs en secours de grève:

	1919
1. Zürich	295,680
2. Bienne	166,058
3. Winterthour	119,426
4. Longeau	97,598
5. Bâle	86,237
6. Berne	84,659
7. Genève	53,013
8. Kreuzlingen	31,258
9. Lugano	30,627
10. Lausanne	22,368
11. Zweisimmen	21,643
12. Lucerne	21,110
13. Oerlikon	18,049
14. Baden	14,594
15. Wattwil	13,647
16. Montreux	13,339
17. La Chaux-de-Fonds	12,516
18. Höngg	11,888
19. Amriswil	11,682
20. Langenthal	10,530

Nous avons déjà fait remarquer dans notre dernier rapport annuel que le déplacement du centre de gravité du mouvement dans les Unions aurait nécessairement l'anéantissement des syndicats comme conséquence et pour les Unions de lourdes responsabilités financières. Notre extrait sur la répartition des frais de grève confirme cette affirmation pour 1919 aussi. Toutes les dépenses pour grèves furent supportées par les 390 localités, dans lesquelles existent des fédérations syndicales. Mais les dépenses de ces grèves ne se répartissent pas uniformément. Vingt localités exigèrent le 88 % et le reste se répartit sur les autres 77 localités en grève.

La répartition des dépenses de grève aux cantons nous donne un tableau semblable à celui de l'année écoulée. C'est Zurich, Berne et Bâle qui se placent en tête.

Cantons	Effectif	Secours de grève	
	1919	1919	1918
Argovie	15,535	40,398	30,179
Appenzell	3,190	1,322	2,228
Bâle-Ville	18,752	86,237	195,706
Bâle-Campagne	3,192	7,522	3,058
Berne	42,875	388,594	130,191
Fribourg	1,472	2,038	6,354
Genève	7,423	53,013	15,916
Glaris	838	—	6,653
Grisons	2,893	6,779	4,982
Lucerne	5,762	21,110	8,855
Neuchâtel	17,079	18,077	66,554
Schaffhouse	4,465	5,315	12,803
Schwyz	1,108	684	3,327
Soleure	12,680	8,810	69,707
St-Gall	11,449	16,019	66,083
Tessin	6,739	49,690	46,371
Thurgovie	7,438	53,264	16,626
Unterwalden	114	—	—
Uri	756	—	177
Vaud	9,648	38,873	4,722
Valais	1,632	315	2,028
Zoug	1,296	5,015	16,182
Zürich	47,252	480,892	340,172

Tab. 17.

Année	Réduction de la durée hebdomadaire heures	Augmentation de salaire par semaine francs	Conventions		
			Nombre	Etablissements	Ouvriers
1911	15,882	25,807	152	1843	10,864
1912	16,941	52,697	141	1847	12,620
1913	12,295	27,009	—	—	—
1914	5,538	6,309	—	—	—
1915	5,863	24,892	—	—	—
1916	24,996	320,123	—	—	—
1917	80,758	854,782	363	3818	44,557
1918	320,614	2,562,064	202	2414	15,274
1919	1,361,339	1,893,726	184	5531	52,072

Le résultat des mouvements est mentionné aux tableaux 16 et 17. Ce sont les revendications de réduction de la durée du travail qui se placent cette fois au premier plan. Si nous disons ici que 199,179 ouvriers ont obtenu une diminution du temps de travail de 6,8 heures par semaine environ, ce n'est là qu'une demi-vérité. En réalité, le nombre des ouvriers qui ont obtenu la semaine de 48 heures, est certainement plus que deux fois supérieur à ce chiffre. Il est vrai que la moitié que nous n'avons pas mentionnée à obtenu la réduction de l'horaire de travail sans avoir rien fait pour acquérir cette amélioration. Les augmentations des salaires ont elles aussi atteint un montant très appréciable, mais il est douteux que les ouvriers se réjouissent de ces augmentations, car le renchérissement a immédiatement anéanti ce qu'ils avaient obtenu. Et quand même! Si les ouvriers s'étaient courbés sans murmurer sous la fatalité de leur sort, leur

situation fût devenue bientôt insupportable. La réduction du temps de travail est devenue dans une mesure plus forte encore une conquête que personne ne pourra leur ravir; le mouvement pour l'obtention de vacances payées a été déclenché partout et en 1919 nous constatons qu'un nombre considérable d'ouvriers a joui de quelques jours de repos bien mérité. Les conventions de tarif ont également fait des progrès, malgré la propagande des adversaires de ces contrats. Le nombre des conventions conclues n'est évidemment pas aussi élevé que l'année dernière, mais elles comprennent plus d'ouvriers et d'établissements. C'est que les conventions locales sont peu à peu remplacées par les conventions nationales; le contrat commencé aussi à s'introduire dans la grande industrie.

Arrivés à la fin de notre rapport, nous constatons avec satisfaction que les fédérations syndicales suisses ont été en 1919 à la hauteur de leur tâche et ont effectué un travail immense dans l'intérêt du peuple travailleur. Si l'on

essaye aujourd'hui de faire croire aux membres des syndicats que toute cette œuvre grandiose est secondaire et sans importance, si l'on tente de leur faire adopter d'autres formes pour sauvegarder leurs intérêts, ils n'auront qu'à étudier la documentation que nous leur soumettons et comparer le résultat avec les actes de ceux qui leur font de si belles phrases. Nous ne doutons pas un instant de la décision que tout camarade conscient prendra. Mais malheur à la classe ouvrière si elle divisait ses forces dans une lutte fratricide, au moment où la réaction essaye de réaliser ses projets! Ce ne serait pas un arrêt, mais la perte de toutes les positions conquises qui en serait la conséquence certaine. Continuons à travailler au développement de nos syndicats qui ont donné la preuve de leur puissance dans la lutte, réunissons sous notre étendard tous les prolétaires qui sont encore éloignés de nous. C'est là la meilleure tactique, celle qui nous convient le mieux et qui nous conduira assurément à notre but!





# Les membres des fédérations syndicales

Localités	Ouvriers du bâtiment	Industrie de l'habillem- ent et professions similaires	Relieurs	Ch minots	Ouvriers des com- munes et de l'Etat	Ouvriers du commerce, transports et alimentation	Chauf- feurs et machi- nistes	Ouvriers sur bois	Cha- peliers	Ouvriers sur cuir
<b>Canton d'Aargovie</b>										
1. Aarau . . . . .	50	25	69	448	127	101	—	256	—	1972
2. Aarburg . . . . .	—	—	—	—	—	—	—	10	—	58
3. Aargovie . . . . .	—	—	—	211	—	—	—	—	—	—
4. Baden . . . . .	82	19	—	108	22	27	—	48	—	36
5. Baldegg . . . . .	—	—	—	—	—	—	—	—	—	—
6. Beinwil . . . . .	—	—	—	—	—	176	—	—	—	—
7. Bremgarten . . . . .	—	—	—	30	—	—	—	4	—	—
8. Brugg . . . . .	25	—	—	510	—	19	—	63	—	—
9. Burg . . . . .	—	—	—	—	—	138	—	—	—	—
10. Freiamt . . . . .	—	—	—	65	—	—	—	—	—	—
11. Gontenschwil . . . . .	—	—	—	—	—	25	—	—	—	—
12. Kaiseraugst . . . . .	—	—	—	—	—	—	—	—	—	—
13. Koblenz . . . . .	—	—	—	18	—	—	—	—	—	—
14. Kolliken . . . . .	—	—	—	—	—	—	—	—	—	—
15. Königsfelden . . . . .	—	—	—	—	62	—	—	—	—	—
16. Kulm . . . . .	—	—	—	—	—	—	—	—	—	—
17. Laufenburg . . . . .	—	—	—	—	—	—	—	—	—	—
18. Lenzburg . . . . .	—	—	—	—	—	275	—	184	—	—
19. Mägenwil . . . . .	—	—	—	—	—	—	—	—	—	—
20. Menziken . . . . .	—	—	—	—	—	223	—	—	—	—
21. Möhlin . . . . .	—	—	—	—	—	—	—	—	—	—
22. Murgenthal . . . . .	—	—	—	—	—	—	—	45	—	—
23. Niederlenz . . . . .	—	—	—	—	—	—	—	—	—	—
24. Reinach . . . . .	—	—	—	—	—	469	—	46	—	—
25. Rheinfelden . . . . .	46	—	—	—	109	264	32	30	—	11
26. Rothrist . . . . .	—	—	—	—	—	—	—	79	—	—
27. Safenwil . . . . .	—	—	—	—	—	—	—	39	—	—
28. Séon . . . . .	—	—	—	—	—	95	—	—	—	—
29. Siggenthal . . . . .	—	—	—	—	—	—	—	—	—	—
30. Stroppel . . . . .	—	—	—	—	—	—	—	—	—	—
31. Turgi . . . . .	—	—	—	—	—	9	—	—	—	—
32. Uerkheim - Bottenwil . . . . .	—	—	—	—	—	—	—	—	—	—
33. Wettingen . . . . .	—	—	—	—	—	—	—	—	—	—
34. Wildegg . . . . .	—	—	—	—	—	—	—	—	—	—
35. Wohlen . . . . .	—	—	—	20	—	—	—	—	9	—
36. Wynental . . . . .	—	—	—	53	—	—	—	—	—	—
37. Zofingue . . . . .	35	—	—	—	—	18	—	153	—	—
38. Zurzach . . . . .	12	—	—	—	—	—	27	18	—	—
	250	44	69	1463	320	1839	59	975	9	2077
<b>Canton d'Appenzell</b>										
1. Appenzell . . . . .	—	—	—	—	—	—	—	8	—	—
2. Berg . . . . .	—	—	—	—	—	—	—	—	—	—
3. Bühler . . . . .	—	—	—	—	—	—	—	—	—	—
4. Gais . . . . .	—	—	—	65	—	—	—	—	—	—
5. Grub . . . . .	—	—	—	—	—	—	—	—	—	—
6. Heiden . . . . .	12	—	—	27	—	—	—	—	—	—
7. Hérisau . . . . .	54	7	—	155	—	—	—	35	—	—
8. Hundwil . . . . .	—	—	—	—	—	—	—	—	—	—
9. Rehetobel . . . . .	—	—	—	—	—	—	—	—	—	—
10. Reute-Oberegg . . . . .	—	—	—	—	—	—	—	—	—	—
11. Schwellbrunn . . . . .	—	—	—	—	—	—	—	—	—	—
12. Speicher . . . . .	27	—	—	—	—	—	—	—	—	—
13. Stein . . . . .	—	—	—	—	—	—	—	—	—	—
14. Teufen . . . . .	—	—	—	—	—	—	—	—	—	—
15. Trogen . . . . .	—	—	—	—	—	—	—	—	—	—
16. Urnäsch . . . . .	—	—	—	—	—	—	—	—	—	—
17. Wald . . . . .	—	—	—	—	—	—	—	—	—	—
18. Waldstatt . . . . .	—	—	—	—	—	—	—	—	—	—
19. Wolfhalden . . . . .	—	—	—	—	—	—	—	—	—	—
	93	7	—	247	—	—	—	43	—	—

# par localités au 31 décembre 1919

	Litho- graphes	Peintres et plâtriers	Métal- lurgistes et horlogers	Ouvriers du papier et auxiliaires des arts graphiques	Ouvriers de la pierre	Ouvriers du textile en fabrique	Ouvriers du textile à domicile	Typo- graphes	Tech- niciens- dentistes	Char- pentiers	Total
1.	69	20	1143	—	85	382	—	214	—	54	5015
2.	—	—	—	—	—	—	—	—	—	—	68
3.	—	—	—	—	—	—	—	—	—	—	211
4.	—	—	2070	—	—	—	—	—	—	10	2422
5.	—	—	—	—	30	—	—	—	—	—	30
6.	—	—	—	—	—	—	—	—	—	—	176
7.	—	—	—	—	—	128	—	—	—	—	162
8.	—	—	520	—	—	308	—	—	—	—	1445
9.	—	—	—	—	—	—	—	—	—	—	138
10.	—	—	—	—	—	—	—	—	—	—	65
11.	—	—	—	—	—	—	—	—	—	—	25
12.	—	—	—	56	—	—	—	—	—	—	56
13.	—	—	—	—	—	—	—	—	—	—	18
14.	—	—	—	—	22	51	—	—	—	—	73
15.	—	—	—	—	—	—	—	—	—	—	62
16.	—	—	105	—	—	—	—	—	—	—	105
17.	—	—	90	—	—	—	—	—	—	12	102
18.	—	—	—	117	—	—	—	—	—	33	609
19.	—	—	—	—	45	—	—	—	—	—	45
20.	—	—	262	—	—	—	—	—	—	—	485
21.	—	—	—	—	32	—	—	—	—	—	32
22.	—	—	—	—	—	37	—	—	—	—	82
23.	—	—	—	—	—	27	—	—	—	—	27
24.	—	—	—	—	—	—	—	—	—	—	515
25.	—	—	—	—	—	65	—	—	—	—	557
26.	—	—	—	—	—	64	—	—	—	—	143
27.	—	—	—	—	—	73	—	—	—	—	112
28.	—	—	—	—	—	83	—	—	—	—	178
29.	—	—	—	—	40	—	—	—	—	—	40
30.	—	—	—	—	—	89	—	—	—	—	89
31.	—	—	383	—	—	92	—	—	—	—	484
32.	—	—	—	—	—	163	—	—	—	—	163
33.	—	—	—	—	—	183	—	—	—	—	183
34.	—	—	—	—	45	—	—	—	—	—	45
35.	—	4	159	—	—	—	—	—	—	—	192
36.	—	—	—	—	—	—	—	—	—	—	53
37.	—	15	160	—	—	640	—	—	—	—	1021
38.	—	—	250	—	—	—	—	—	—	—	307
	69	39	5142	173	299	2385	—	214	—	109	15535
1.	—	—	—	—	—	—	40	—	—	—	48
2.	—	—	—	—	—	—	12	—	—	—	12
3.	—	—	—	—	—	81	48	—	—	—	129
4.	—	—	—	—	—	—	—	—	—	10	75
5.	—	—	—	—	—	—	51	—	—	—	51
6.	—	—	—	—	—	—	55	—	—	—	94
7.	14	15	81	39	—	618	21	—	—	25	1064
8.	—	—	—	—	—	—	86	—	—	—	86
9.	—	—	—	—	—	87	130	—	—	—	217
10.	—	—	—	—	—	—	67	—	—	—	67
11.	—	—	—	—	—	—	49	—	—	—	49
12.	—	—	—	—	—	48	234	—	—	12	321
13.	—	—	—	—	—	—	57	—	—	—	57
14.	—	—	—	—	—	—	178	—	—	16	194
15.	—	—	—	—	—	—	128	—	—	—	128
16.	—	—	—	—	—	—	87	—	—	—	87
17.	—	—	—	—	—	—	156	—	—	—	156
18.	—	—	—	—	—	—	80	—	—	—	80
19.	—	—	—	—	—	—	275	—	—	—	275
	14	15	81	39	—	834	1754	—	—	63	3190



Localités	Ouvriers du bâtiment	Industrie de l'habillement et professions similaires	Relieurs	Cheminots	Ouvriers des com- munes et de l'Etat	Ouvriers du commerce, transports et alimentation	* Chauff- eurs et machi- nistes	Ouvriers sur bois	Cha- peliers	Ouvriers sur cuir
<b>Canton de Bâle-ville</b>										
1. Bâle . . . . .	965	170	101	2045	1011	2965	193	1054	—	272
<b>Canton de Bâle-camp.</b>										
1. Allschwil . . . . .	—	—	—	—	—	—	—	—	—	97
2. Bâle-campagne . . . . .	—	—	—	—	—	—	42	122	—	—
3. Binningen . . . . .	—	—	—	—	—	—	—	—	—	—
4. Birsfelden . . . . .	—	—	—	—	—	—	—	—	—	—
5. Birsigtal . . . . .	—	—	—	57	—	—	—	—	—	—
6. Bubendorf . . . . .	—	—	—	—	—	—	—	—	—	—
7. Hölstein . . . . .	—	—	—	—	—	—	—	—	—	—
8. Lausen . . . . .	—	—	—	—	—	—	—	—	—	—
9. Läufelfingen . . . . .	—	—	—	—	—	—	—	—	—	—
10. Liestal . . . . .	20	—	—	—	20	—	—	—	—	21
11. Maisprach . . . . .	—	—	—	—	—	—	—	—	—	—
12. Münchenstein . . . . .	—	—	—	—	—	—	—	—	—	—
13. Niederdorf . . . . .	—	—	—	—	—	—	—	—	—	—
14. Niederschönthal . . . . .	—	—	—	—	—	—	—	—	—	—
15. Oberwil . . . . .	—	—	—	—	—	—	—	—	—	—
16. Pratteln . . . . .	20	—	—	—	—	149	—	—	—	—
17. Schweizerhall . . . . .	—	—	—	—	105	—	—	—	—	—
18. Waldenburg . . . . .	—	—	—	22	—	—	—	—	—	—
19. Zunzgen . . . . .	—	—	—	—	—	—	—	—	—	—
	40	—	—	79	125	149	42	122	—	118
<b>Canton de Berne</b>										
1. Aarberg . . . . .	—	—	—	—	—	78	—	—	—	—
2. Aarwangen . . . . .	—	—	—	74	—	—	—	—	—	—
3. Ausserholligen . . . . .	—	—	—	73	—	—	—	—	—	—
4. Belp . . . . .	—	—	—	—	—	—	—	—	—	—
5. Berne . . . . .	1435	458	497	2236	932	2500	186	960	27	241
6. Oberland bernois . . . . .	—	—	—	—	—	—	29	—	—	—
7. Bévilard . . . . .	—	—	—	—	—	—	—	—	—	—
8. Bienne . . . . .	58	103	95	1438	178	215	—	297	—	—
9. Les Breuleux . . . . .	—	—	—	—	—	—	—	—	—	—
10. Brugg . . . . .	—	—	—	—	—	—	—	—	—	—
11. Büren a. A. . . . .	—	—	—	—	—	—	—	—	—	—
12. Berthoud . . . . .	31	7	—	298	54	82	—	59	—	—
13. Corgémont . . . . .	—	—	—	—	—	—	—	—	—	—
14. Courtelary . . . . .	—	—	—	—	—	—	—	—	—	—
15. Delémont . . . . .	—	—	—	536	—	—	—	35	—	—
16. Dotzigen . . . . .	—	—	—	—	—	—	—	45	—	—
17. Emmental . . . . .	—	—	—	334	—	—	—	—	—	—
18. Cerlier . . . . .	—	—	—	—	—	—	—	—	—	—
19. Franches-Montagnes . . . . .	—	—	—	83	—	—	—	—	—	—
20. Glovelier . . . . .	—	—	—	51	—	—	—	—	—	—
21. Goumois . . . . .	—	—	—	—	—	—	—	—	—	—
22. Herzogenbuchsee . . . . .	—	—	—	—	—	—	—	—	—	132
23. Huttwil . . . . .	—	—	—	183	—	—	—	39	—	—
24. Interlaken . . . . .	104	3	—	104	44	5	—	—	—	—
25. Jurassienne . . . . .	—	—	—	—	—	—	—	—	—	—
26. Kallnach . . . . .	—	—	—	—	—	—	—	—	—	—
27. Kirchberg . . . . .	—	—	—	—	—	—	—	42	—	—
28. Langenthal . . . . .	70	—	—	57	—	93	—	58	—	—
29. Langnau . . . . .	—	—	—	70	—	21	—	9	—	—
30. Lengnau . . . . .	—	—	—	—	—	—	—	—	—	—
31. Lötschberg . . . . .	—	—	—	660	—	—	—	—	—	—
32. Lotzwil . . . . .	—	—	—	—	—	—	—	—	—	63
33. Lützelflüh . . . . .	—	—	—	—	—	—	—	11	35	—
34. Lyss . . . . .	31	—	—	—	—	—	—	13	—	—
35. Meiringen . . . . .	—	—	—	83	—	—	—	—	—	—
36. Montfaucon . . . . .	—	—	—	—	—	—	—	—	—	—
37. Moutier . . . . .	—	—	—	—	—	—	—	12	—	—
38. Niederbipp . . . . .	—	—	—	—	—	—	—	16	—	—
39. Noirmont . . . . .	—	—	—	—	—	—	—	—	—	—

	Litho- graphes	Peintres et plâtriers	Métal- lurgistes et horlogers	Ouvriers du papier et auxiliaires des arts graphiques	Ouvriers de la pierre	Ouvriers du textile en fabrique	Ouvriers du textile à domicile	Typo- graphes	Tech- niciens- dentistes	Char- pentiers	Total
1.	90	569	2955	269	115	5029	—	554	32	*363	18752
1.	—	—	—	—	198	—	—	—	—	—	295
2.	—	—	—	—	—	—	—	—	—	—	164
3.	—	—	—	—	3	—	—	—	—	—	3
4.	—	—	—	—	13	—	—	—	—	—	13
5.	—	—	—	—	—	—	—	—	—	—	57
6.	—	—	33	—	—	—	—	—	—	—	33
7.	—	—	216	—	—	—	—	—	—	—	216
8.	—	—	—	—	38	—	—	—	—	—	38
9.	—	78	—	—	—	—	—	—	—	—	78
10.	—	1	64	—	—	—	—	—	—	—	126
11.	—	—	85	—	—	—	—	—	—	—	85
12.	—	—	809	—	—	—	—	—	—	—	809
13.	—	—	99	—	—	—	—	—	—	—	99
14.	—	—	—	—	—	227	—	—	—	—	227
15.	—	—	—	—	19	—	—	—	—	—	19
16.	—	—	170	—	29	326	—	—	—	—	694
17.	—	—	—	—	—	—	—	—	—	—	105
18.	—	—	55	—	—	—	—	—	—	—	77
19.	—	—	54	—	—	—	—	—	—	—	54
	—	79	1585	—	300	553	—	—	—	—	3192
1.	—	—	—	—	—	—	—	—	—	—	78
2.	—	—	—	—	—	—	—	—	—	—	74
3.	—	—	—	—	—	—	—	—	—	—	73
4.	—	—	—	—	—	59	—	—	—	—	59
5.	192	346	*3826	*154	66	954	—	720	25	299	16054
6.	—	—	—	—	—	—	—	—	—	—	29
7.	—	—	78	—	—	—	—	—	—	—	78
8.	—	15	5647	28	60	—	—	96	15	—	8245
9.	—	—	55	—	—	—	—	—	—	—	55
10.	—	—	68	—	—	—	—	—	—	—	68
11.	—	—	409	—	—	—	—	—	—	—	409
12.	—	26	138	—	—	117	—	51	—	41	904
13.	—	—	375	—	—	—	—	—	—	—	375
14.	—	—	—	33	—	—	—	—	—	—	33
15.	—	2	500	—	—	—	—	—	—	—	1073
16.	—	—	—	—	—	—	—	—	—	—	45
17.	—	—	—	—	—	—	—	—	—	—	334
18.	—	—	90	—	—	—	—	—	—	—	90
19.	—	—	—	—	—	—	—	—	—	—	83
20.	—	—	—	—	—	—	—	—	—	—	51
21.	—	—	13	—	—	—	—	—	—	—	13
22.	—	—	—	—	—	115	—	—	—	—	247
23.	—	—	175	—	—	—	—	—	—	6	403
24.	—	18	50	—	—	—	—	27	—	—	355
25.	—	—	—	—	—	—	—	47	—	—	47
26.	—	—	120	—	—	—	—	—	—	—	120
27.	—	—	117	—	—	—	—	—	—	—	159
28.	—	24	226	—	272	142	—	—	—	—	942
29.	—	3	25	—	—	27	—	24	—	11	190
30.	—	—	506	—	—	—	—	—	—	—	506
31.	—	—	—	—	—	—	—	—	—	—	660
32.	—	—	—	—	—	41	—	—	—	—	104
33.	—	—	—	—	—	—	—	—	—	9	55
34.	—	—	300	—	—	—	—	—	—	23	367
35.	—	—	—	—	—	—	—	—	—	—	83
36.	—	—	49	—	—	—	—	—	—	—	49
37.	—	—	263	—	—	—	—	—	—	—	275
38.	—	—	—	—	—	—	—	—	—	—	16
39.	—	—	230	—	—	—	—	—	—	—	230



Localités	Ouvriers du bâtiment	Industrie de l'habillement et professions similaires	Relieurs	Cheminots	Ouvriers des communes et de l'Etat	Ouvriers du commerce, transport et alimentation	Chauf- feurs et machi- nistes	Ouvriers sur bois	Cha- peliers	Ouvriers sur cuir
40. Oberburg . . . . .	—	—	—	—	—	—	—	71	—	—
41. Perles . . . . .	—	—	—	—	—	—	—	—	—	—
42. Porrentruy . . . . .	—	—	—	42	—	—	—	38	—	—
43. Reconvilier . . . . .	—	—	—	—	—	—	—	—	—	—
44. Roggwil . . . . .	—	—	—	—	—	—	—	—	—	—
45. Rohrbach . . . . .	—	—	—	—	—	73	—	—	—	—
46. Saignelégier . . . . .	—	—	—	—	—	—	—	—	—	—
47. St-Imier . . . . .	—	—	—	7	—	24	24	22	—	—
48. Schwarzenburg . . . . .	20	—	—	—	—	—	—	—	—	—
49. Seeland . . . . .	—	—	—	36	—	—	—	—	—	—
50. Spiez . . . . .	—	—	—	157	—	—	—	—	—	—
51. Täuffelen . . . . .	—	—	—	—	—	—	—	—	—	—
52. Tavannes . . . . .	—	—	—	—	—	—	—	44	—	—
53. Thörishaus . . . . .	—	—	—	—	—	—	—	—	—	—
54. Thoune . . . . .	75	8	—	148	312	68	—	638	—	30
55. Tramelan . . . . .	—	—	—	—	—	—	—	—	—	—
56. Utzenstorf . . . . .	—	—	—	—	—	—	—	—	—	—
57. Worb . . . . .	—	—	—	82	—	—	—	—	—	—
58. Worblaufen . . . . .	—	—	—	—	—	—	—	—	—	—
59. Zweilütschinen . . . . .	—	—	—	201	—	—	—	—	—	—
<b>Canton de Fribourg.</b>	1824	579	592	6953	1520	3159	239	2409	62	466
1. Bulle . . . . .	—	—	—	—	—	—	—	30	—	—
2. Cressier . . . . .	—	—	—	—	—	—	—	—	—	—
3. Fribourg . . . . .	—	12	70	759	7	45	—	47	—	12
4. Glâne . . . . .	—	—	—	—	—	—	—	27	—	—
5. Marly . . . . .	—	—	—	—	—	—	—	—	—	—
6. Montilier . . . . .	—	—	—	—	—	—	—	—	—	—
<b>Canton de Genève.</b>	—	12	70	759	7	45	—	104	—	12
1. Chêne-Bourg . . . . .	—	—	—	—	—	37	—	—	—	—
2. Genève . . . . .	70	55	44	1267	—	1297	—	337	162	83
3. Versoix . . . . .	—	—	—	—	—	41	—	—	—	—
<b>Canton de Glaris.</b>	70	55	44	1267	—	1375	—	337	162	83
1. Diesbach . . . . .	—	—	—	—	—	—	—	—	—	—
2. Ennetbühl . . . . .	—	—	—	—	—	—	—	—	—	—
3. Glaris . . . . .	—	—	—	25	25	66	—	77	—	—
4. Linthal . . . . .	—	—	—	—	—	—	—	—	—	—
5. Löntsch . . . . .	—	—	—	—	30	—	—	—	—	—
6. Näfels . . . . .	—	—	—	—	—	—	—	—	—	—
7. Netstal . . . . .	—	—	—	—	—	—	—	—	—	—
8. Riedern . . . . .	—	—	—	—	—	—	—	—	—	—
9. Schwanden . . . . .	—	—	—	—	—	—	—	—	—	—
10. Sernfthal . . . . .	—	—	—	26	—	—	—	—	—	—
<b>Canton des Grisons.</b>	—	—	—	51	55	66	—	77	—	—
1. Arosa . . . . .	6	3	—	—	—	—	—	35	—	—
2. Bernina . . . . .	—	—	—	149	—	—	—	—	—	—
3. Coire . . . . .	45	22	18	606	129	173	—	122	—	—
4. Davos . . . . .	12	10	—	—	18	15	—	68	—	6
5. Engadine . . . . .	—	—	—	41	—	—	—	—	—	—
6. Landquart . . . . .	—	—	—	184	—	—	—	—	—	—
7. Mesocco . . . . .	—	—	—	28	—	—	—	—	—	—
8. Pontresina . . . . .	—	—	—	41	—	—	—	—	—	—
9. Chemins de fer rhétiq. . . . .	—	—	—	382	—	—	—	—	—	—
10. Samaden . . . . .	—	—	—	83	—	—	—	—	—	—
11. Sûs . . . . .	—	—	—	—	—	—	—	—	—	—
12. Thusis . . . . .	—	—	—	—	—	—	—	—	—	—
	63	35	18	1514	147	188	—	225	—	6

	Litho- graphes	Peintres et plâtriers	Métal- lurgistes et horlogers	Ouvriers du papier et auxiliaires des arts graphiques	Ouvriers de la pierre	Ouvriers du textile en fabrique	Ouvriers du textile à domicile	Typo- graphes	Tech- niciens- dentistes	Char- pentiers	Total
40.	—	—	245	—	—	—	—	—	—	—	316
41.	—	—	300	—	—	11	—	—	—	—	311
42.	—	—	410	—	—	—	—	—	—	—	490
43.	—	—	100	—	—	—	—	—	—	—	100
44.	—	—	—	—	28	366	—	—	—	—	394
45.	—	—	—	—	—	—	—	—	—	—	73
46.	—	—	140	—	—	—	—	—	—	—	140
47.	—	—	2310	—	—	—	—	—	—	—	2387
48.	—	—	—	—	—	—	—	—	—	—	20
49.	—	—	—	—	—	—	—	—	—	—	36
50.	—	—	65	—	—	—	—	—	—	—	222
51.	—	—	98	—	—	—	—	—	—	—	98
52.	—	—	1056	—	—	—	—	—	—	—	1100
53.	—	—	—	—	—	27	—	—	—	—	27
54.	—	23	943	—	—	—	—	24	—	10	2279
55.	—	—	1201	—	—	—	—	—	—	—	1201
56.	—	—	—	138	—	—	—	—	—	—	138
57.	—	—	106	—	—	—	—	—	—	40	228
58.	—	—	—	83	—	—	—	—	—	—	83
59.	—	—	—	—	—	—	—	—	—	—	201
	192	457	20234	436	426	1859	—	989	40	439	42875
1.	—	—	63	—	—	—	—	—	—	—	93
2.	—	—	10	—	—	—	—	—	—	—	10
3.	—	27	79	—	3	—	—	28	—	—	1089
4.	—	—	—	—	—	—	—	—	—	—	27
5.	—	—	—	66	—	—	—	—	—	—	66
6.	—	—	187	—	—	—	—	—	—	—	187
	—	27	339	66	3	—	—	28	—	—	1472
1.	—	—	—	—	—	—	—	—	—	—	37
2.	49	—	3518	35	—	—	—	343	—	85	7345
3.	—	—	—	—	—	—	—	—	—	—	41
	49	—	3518	35	—	—	—	343	—	85	7423
1.	—	—	—	—	—	53	—	—	—	—	53
2.	—	—	16	—	—	—	—	—	—	—	16
3.	—	16	—	—	—	46	—	28	—	—	283
4.	—	—	—	—	—	63	—	—	—	—	63
5.	—	—	—	—	—	—	—	—	—	—	30
6.	—	—	40	—	—	40	—	—	—	—	80
7.	—	—	78	—	—	—	—	—	—	—	78
8.	—	—	—	—	—	78	—	—	—	—	78
9.	—	—	—	—	—	131	—	—	—	—	131
10.	—	—	—	—	—	—	—	—	—	—	26
	—	16	134	—	—	411	—	28	—	—	838
1.	—	4	—	—	—	—	—	—	—	—	48
2.	—	—	—	—	—	—	—	—	—	—	149
3.	—	—	160	—	—	72	—	142	—	—	1489
4.	—	27	—	—	—	—	—	—	—	—	156
5.	—	—	—	—	—	—	—	—	—	—	41
6.	—	—	67	196	—	—	—	—	—	—	447
7.	—	—	—	—	—	—	—	—	—	—	28
8.	—	—	—	—	—	—	—	—	—	—	41
9.	—	—	—	—	—	—	—	—	—	—	382
10.	—	—	—	—	—	—	—	—	—	—	83
11.	—	—	—	—	4	—	—	—	—	—	4
12.	—	—	25	—	—	—	—	—	—	—	25
	—	31	252	196	4	72	—	142	—	—	2893



Localités	Ouvriers du bâtiment	Industrie de l'habillem- ent et professions similaires	Relieurs	Cheminots	Ouvriers des com- munes et de l'Etat	Ouvriers du commerce, transports et alimentation	Chauf- feurs et machi- nistes	Ouvriers sur bois	Cha- peliers	Ouvriers sur cuir
<b>Canton de Lucerne.</b>										
1. Hochdorf . . . . .	—	—	—	—	—	30	—	—	—	—
2. Horw . . . . .	—	—	—	—	—	—	—	26	—	—
3. Kriens . . . . .	—	—	—	—	—	—	—	—	—	—
4. Lucerne . . . . .	160	63	37	*2018	—	311	—	203	—	12
5. Nebikon . . . . .	—	—	—	—	—	—	—	—	—	—
6. Perlen . . . . .	—	—	—	—	—	—	—	—	—	—
7. Pilatus . . . . .	—	—	—	8	—	—	—	—	—	—
8. Seetal . . . . .	—	—	—	162	—	—	—	—	—	—
9. Sursee . . . . .	—	—	—	16	—	—	—	9	—	—
10. Vitznau . . . . .	—	—	—	34	—	—	—	—	—	—
11. Wolhusen . . . . .	25	—	—	—	—	—	—	—	—	—
<b>Canton de Neuchâtel.</b>										
1. Boudry . . . . .	185	63	37	2238	—	341	—	238	—	12
2. La Chaux-de-Fonds . . . . .	200	85	65	461	252	145	—	22	11	—
3. Cortaillod . . . . .	—	—	—	—	—	—	—	113	—	—
4. Le Locle . . . . .	29	—	—	—	—	152	—	21	—	—
5. Les Brenets . . . . .	—	—	—	—	—	69	—	—	—	—
6. Neuchâtel . . . . .	150	30	6	341	—	43	—	122	—	—
7. Peseux . . . . .	—	—	—	—	—	—	—	—	—	—
8. St-Aubin . . . . .	—	—	—	—	—	—	—	—	—	—
9. St-Blaise . . . . .	—	—	—	—	—	—	—	—	—	—
10. Serrières . . . . .	—	—	—	—	—	627	—	—	—	—
11. Travers . . . . .	—	—	—	—	—	—	—	48	—	—
12. Val-de-Ruz . . . . .	—	—	—	—	—	—	—	—	—	—
13. Val-de-Travers . . . . .	—	—	—	39	—	—	—	—	—	—
<b>Canton de Nidwald.</b>										
1. Beckenried . . . . .	379	115	71	841	252	1036	—	326	11	—
2. Stans . . . . .	—	—	—	—	—	—	—	—	—	—
3. Stansstad . . . . .	—	—	—	34	—	—	—	—	—	—
<b>Canton de Schaffhouse.</b>										
1. Neuhausen . . . . .	—	—	—	34	—	—	—	—	—	—
2. Schaffhouse . . . . .	7	16	9	176	142	230	67	310	—	—
3. Schleithelm . . . . .	—	—	—	24	—	—	—	—	—	—
4. Stein a. Rh. . . . .	—	—	—	—	—	—	—	—	—	97
<b>Canton de Schwyz.</b>										
1. Brunnen . . . . .	7	16	9	200	142	230	67	310	—	97
2. Einsiedeln . . . . .	—	—	—	300	—	—	—	—	—	—
3. Goldau . . . . .	—	—	—	342	—	—	—	—	—	—
4. Küssnacht . . . . .	—	—	—	—	—	—	—	60	—	—
5. Lachen . . . . .	24	—	—	—	—	—	—	—	—	—
6. March-Höfe . . . . .	—	—	—	—	—	—	21	—	—	—
7. Seewen . . . . .	—	—	—	139	—	—	—	—	—	—
8. C. F. du S.-E. . . . .	—	—	—	106	—	—	—	—	—	—
9. Wangen . . . . .	—	—	—	—	—	—	—	—	—	—
<b>Canton de Soleure.</b>										
1. Balsthal . . . . .	24	—	—	887	—	—	21	60	—	—
2. Biberist . . . . .	—	—	—	20	—	—	—	10	—	—
3. Egerkingen . . . . .	—	—	—	—	—	—	—	7	—	—
4. Gerlafingen . . . . .	—	—	—	—	—	—	—	—	—	—
5. Granges . . . . .	—	—	—	—	—	—	—	20	—	—
6. Cluse . . . . .	6	—	—	—	—	—	—	—	—	—
7. Mümliswil . . . . .	—	—	—	—	—	—	—	—	—	—
8. Olten . . . . .	257	—	—	2060	35	102	—	138	—	241
9. Schönenwerd . . . . .	—	—	—	—	—	—	—	16	—	—
10. Selzach . . . . .	—	—	—	—	—	—	—	—	—	—
11. Soleure . . . . .	60	7	20	353	—	151	43	125	—	1
12. Rosières . . . . .	—	—	—	—	—	—	—	—	—	—
	323	7	20	2433	35	253	43	316	—	242

	Litho- graphes	Peintres et plâtriers	Métal- lurgistes et horlogers	Ouvriers du papier et auxiliaires des arts graphiques	Ouvriers de la pierre	Ouvriers du textile en fabrique	Ouvriers du textile à domicile	Typo- graphes	Tech- niciens- dentistes	Char- pentiers	Total
1.	—	—	—	—	—	—	—	—	—	7	37
2.	—	—	—	—	25	—	—	—	—	—	51
3.	—	—	220	—	—	—	—	—	—	—	220
4.	—	54	968	—	16	937	—	194	12	11	4996
5.	—	—	89	—	—	—	—	—	—	—	89
6.	—	—	—	50	—	—	—	—	—	—	50
7.	—	—	—	—	—	—	—	—	—	—	8
8.	—	—	—	—	—	—	—	—	—	—	162
9.	—	—	—	—	—	—	—	—	—	—	25
10.	—	—	—	—	—	—	—	—	—	—	34
11.	—	—	—	—	—	65	—	—	—	—	90
	—	54	1277	50	41	1002	—	194	12	18	5762
1.	—	—	—	—	—	—	—	—	—	—	33
2.	33	68	7350	—	—	—	—	108	—	—	8880
3.	—	—	65	—	—	—	—	—	—	—	65
4.	—	9	3464	—	—	—	—	—	—	—	3675
5.	—	—	121	—	—	—	—	—	—	—	190
6.	—	32	213	18	56	—	—	74	11	—	1096
7.	—	—	210	—	—	—	—	—	—	—	210
8.	—	—	68	—	—	—	—	—	—	—	68
9.	—	—	185	—	—	—	—	—	—	—	185
10.	—	—	—	56	—	—	—	—	—	—	683
11.	—	—	—	—	—	—	—	—	—	—	48
12.	—	—	1013	—	—	—	—	—	—	—	1013
13.	—	—	894	—	—	—	—	—	—	—	933
	33	109	13583	74	56	—	—	182	11	—	17079
1.	—	—	—	—	42	—	—	—	—	—	42
2.	—	—	—	—	38	—	—	—	—	—	38
3.	—	—	—	—	—	—	—	—	—	—	34
	—	—	—	—	80	—	—	—	—	—	114
1.	—	51	—	—	—	—	—	—	—	—	51
2.	—	71	2574	—	—	515	—	73	—	43	4233
3.	—	—	—	—	—	—	—	—	—	—	24
4.	—	—	60	—	—	—	—	—	—	—	157
	—	122	2634	—	—	515	—	73	—	43	4465
1.	—	—	—	—	—	—	—	—	—	—	300
2.	27	—	—	—	—	—	—	51	—	—	78
3.	—	—	—	—	—	—	—	—	—	—	342
4.	—	—	—	—	—	—	—	—	—	—	60
5.	—	—	—	—	—	—	—	—	—	—	24
6.	—	—	—	—	—	—	—	—	—	—	21
7.	—	—	—	—	—	—	—	—	—	—	139
8.	—	—	—	—	—	—	—	—	—	—	106
9.	—	—	—	—	—	38	—	—	—	—	38
	27	—	—	—	—	38	—	51	—	—	1108
1.	—	—	—	—	—	—	—	—	—	—	30
2.	—	—	—	456	—	—	—	—	—	—	456
3.	—	—	—	—	—	—	—	—	—	—	7
4.	—	—	1447	—	—	—	—	—	—	—	1447
5.	—	12	2576	—	—	—	—	—	—	15	2623
6.	—	—	1228	—	—	—	—	—	—	—	1234
7.	—	—	—	—	—	117	—	—	—	—	117
8.	17	24	625	29	—	—	—	54	—	—	3582
9.	—	—	—	—	—	53	—	—	—	—	69
10.	—	—	30	—	—	—	—	—	—	—	30
11.	—	39	2053	11	18	—	—	112	14	55	3062
12.	—	—	23	—	—	—	—	—	—	—	23
	17	75	7982	496	18	170	—	166	14	70	12680



Localités	Ouvriers du bâtiment	Industrie de l'habillem- ent et professions similaires	Relieurs	Cheminots	Ouvriers des com- munes et de l'Etat	Ouvriers du commerce, transports et alimentation	Chauf- feurs et machi- nistes	Ouvriers sur bois	Cha- peliers	Ouvriers sur cuir
<b>Canton de St-Gall</b>										
1. Altstätten . . . . .	—	—	—	—	—	—	—	—	—	—
2. Azmoos . . . . .	—	—	—	—	—	—	—	—	—	—
3. Brunnadern . . . . .	—	—	—	—	—	—	—	—	—	—
4. Buchs . . . . .	—	—	—	273	—	—	—	—	—	—
5. Degersheim . . . . .	—	—	—	—	—	—	—	—	—	—
6. Ebnat-Kappel . . . . .	—	—	—	—	—	—	—	—	—	—
7. Egg . . . . .	—	—	—	—	—	—	—	—	—	—
8. Eggersriet . . . . .	—	—	—	—	—	—	—	—	—	—
9. Flawil . . . . .	—	—	—	—	—	—	—	—	—	—
10. Flums . . . . .	—	—	—	—	—	—	—	—	—	—
11. Goldach . . . . .	—	—	—	—	—	—	—	—	—	—
12. Gossau . . . . .	23	—	—	—	—	5	—	22	—	—
13. Grabs . . . . .	—	—	—	—	—	—	—	—	—	—
14. Heerbrougg . . . . .	27	—	—	—	—	—	—	—	—	—
15. Hemberg . . . . .	—	—	—	—	—	—	—	—	—	—
16. Jona . . . . .	—	—	—	—	—	—	—	—	—	—
17. Lichtensteig . . . . .	36	—	—	—	—	—	—	—	—	—
18. Mogelsberg . . . . .	—	—	—	—	—	—	—	—	—	—
19. Murg . . . . .	—	—	—	—	—	—	—	—	—	—
20. Pfäfers . . . . .	—	—	—	—	—	—	—	—	—	—
21. Ragaz . . . . .	—	—	—	—	—	—	—	—	—	—
22. Rapperswil . . . . .	34	—	—	800	—	—	—	22	—	17
23. Rhein . . . . .	—	—	—	24	—	—	—	—	—	—
24. Rheineck . . . . .	31	—	—	—	—	—	—	—	—	—
25. Rorschach . . . . .	70	8	—	718	51	142	88	84	—	—
26. St. Gall . . . . .	230	81	129	1063	9	307	—	315	—	60
27. St. Georgen . . . . .	—	—	—	—	—	—	—	—	—	—
28. St. Margrethen . . . . .	17	—	—	90	—	—	—	111	—	—
29. Sargans . . . . .	—	—	—	302	—	—	—	—	—	—
30. Schmerikon . . . . .	—	—	—	—	—	—	—	—	—	—
31. Sennwald . . . . .	—	—	—	—	—	—	—	—	—	—
32. Toggenburg . . . . .	—	—	—	35	—	—	28	21	—	—
33. Uznach . . . . .	12	—	—	—	—	—	—	—	—	—
34. Uzwil . . . . .	—	—	—	—	—	10	—	51	—	—
35. Wallenstadt . . . . .	—	—	—	—	6	—	—	31	—	—
36. Wattwil . . . . .	—	—	—	—	—	—	—	—	—	—
37. Wil . . . . .	—	—	—	131	—	13	—	32	—	—
	480	89	129	3436	66	477	116	689	—	77
<b>Canton du Tessin</b>										
1. Airolo . . . . .	—	—	—	53	88	—	—	—	—	—
2. Arogno . . . . .	—	—	—	—	—	—	—	—	—	—
3. Bellinzona . . . . .	52	27	26	1219	—	55	—	19	—	—
4. Biasca . . . . .	5	—	—	181	—	13	—	—	—	—
5. Bodio . . . . .	—	—	—	—	—	—	—	—	—	—
6. Brissago . . . . .	—	—	—	—	—	240	—	—	—	—
7. Camoghe . . . . .	—	—	—	240	—	—	—	—	—	—
8. Ceresio . . . . .	—	—	—	100	—	—	—	—	—	—
9. Chiasso . . . . .	60	—	—	570	—	561	—	—	—	—
10. Genestrerio . . . . .	38	—	—	—	—	—	—	—	—	—
11. Giubiasco . . . . .	28	—	—	—	—	46	—	87	—	—
12. Leventina . . . . .	—	—	—	150	—	—	—	—	—	—
13. Locarno . . . . .	22	—	—	—	—	14	—	60	—	—
14. Lugano . . . . .	310	65	12	31	—	468	—	287	—	11
15. Maroggia . . . . .	—	—	—	—	—	25	—	—	—	26
16. Melano . . . . .	—	—	—	—	—	—	—	—	—	—
17. Mendrisio . . . . .	—	15	—	—	—	—	—	—	—	—
18. Pedrinata . . . . .	—	—	—	—	—	24	—	—	—	—
19. Ponte Tresa . . . . .	—	—	—	15	—	—	—	—	—	—
20. Tenero . . . . .	—	—	—	—	—	—	—	—	—	—
21. Vedeggio . . . . .	—	—	—	26	—	—	—	—	—	—
22. Viganello . . . . .	—	—	—	—	—	—	—	—	—	118
	515	107	38	2585	88	1446	—	453	—	155

	Litho- graphes	Peintres et plâtriers	Métal- lurgistes et horlogers	Ouvriers du papier et auxiliaires des arts graphiques	Ouvriers de la pierre	Ouvriers du textile en fabrique	Ouvriers du textile à domicile	Typo- graphes	Tech- niciens- dentistes	Char- pentiers	Total
1.	—	—	—	—	—	35	93	—	—	—	128
2.	—	—	—	—	—	225	—	—	—	—	225
3.	—	—	—	—	—	4	39	—	—	—	43
4.	—	—	—	—	—	—	—	—	—	—	273
5.	—	—	—	—	—	19	165	—	—	—	184
6.	—	—	—	—	—	76	209	—	—	—	285
7.	—	—	—	—	—	157	—	—	—	—	157
8.	—	—	—	—	—	—	68	—	—	—	68
9.	—	—	—	—	—	155	110	—	—	—	265
10.	—	—	22	—	—	—	—	—	—	—	22
11.	—	—	—	—	19	126	—	—	—	—	145
12.	—	—	—	—	—	32	19	—	—	—	101
13.	—	—	—	—	—	81	15	—	—	—	96
14.	—	—	—	—	—	—	—	—	—	—	27
15.	—	—	—	—	—	—	21	—	—	—	21
16.	—	—	—	—	—	78	—	—	—	—	78
17.	—	—	—	—	—	117	—	—	—	—	153
18.	—	—	—	—	—	—	52	—	—	—	52
19.	—	—	—	—	—	119	—	—	—	—	119
20.	—	—	—	—	16	—	—	—	—	—	16
21.	—	3	—	—	—	—	—	—	—	—	3
22.	—	6	59	—	—	—	—	—	—	—	938
23.	—	—	—	—	—	—	—	—	—	—	24
24.	—	—	91	—	12	192	118	—	—	15	459
25.	—	21	168	—	12	161	—	—	—	32	1555
26.	47	96	381	36	30	618	46	370	—	64	3882
27.	—	—	—	—	—	33	—	—	—	—	33
28.	—	—	—	—	12	—	—	—	—	—	230
29.	—	—	—	—	—	—	—	—	—	—	302
30.	—	—	—	—	3	—	—	—	—	—	3
31.	—	—	—	—	—	29	—	—	—	—	29
32.	—	—	—	—	—	—	—	—	—	—	84
33.	—	—	—	—	—	—	—	—	—	—	12
34.	—	—	833	—	—	103	—	—	—	—	997
35.	—	—	—	—	70	—	—	—	—	—	107
36.	—	—	56	—	—	25	31	—	—	—	112
37.	—	2	43	—	—	—	—	—	—	—	221
	47	128	1653	36	174	2385	986	370	—	111	11449
1.	—	—	—	—	—	—	—	—	—	—	141
2.	—	—	300	—	—	—	—	—	—	—	300
3.	—	15	112	—	—	—	—	61	—	—	1586
4.	—	—	—	—	—	—	—	—	—	—	199
5.	—	—	217	—	—	—	—	—	—	—	217
6.	—	—	—	—	—	—	—	—	—	—	240
7.	—	—	—	—	—	—	—	—	—	—	240
8.	—	—	—	—	—	—	—	—	—	—	100
9.	—	—	120	—	—	—	—	—	—	—	1311
10.	—	—	—	—	—	—	—	—	—	—	38
11.	—	—	—	—	—	—	—	—	—	—	161
12.	—	—	—	—	—	—	—	—	—	—	150
13.	—	10	75	—	—	—	—	—	—	—	181
14.	—	68	165	—	—	53	—	35	—	—	1505
15.	—	—	—	—	—	—	—	—	—	—	51
16.	—	—	25	—	—	—	—	—	—	—	25
17.	—	—	25	—	—	—	—	—	—	—	40
18.	—	—	—	—	—	—	—	—	—	—	24
19.	—	—	—	—	—	—	—	—	—	—	15
20.	—	—	—	71	—	—	—	—	—	—	71
21.	—	—	—	—	—	—	—	—	—	—	26
22.	—	—	—	—	—	—	—	—	—	—	118
	—	93	1039	71	—	53	—	96	—	—	6739



Localités	Ouvriers du bâtiment	Industrie de l'habillem- ent et professions similaires	Relieurs	Cheminots	Ouvriers des com- munes et de l'Etat	Ouvriers du commerce, transports et alimentation	Chauf- feurs et machi- nistes	Ouvriers sur bois	Cha- peliers	Ouvriers sur cuir
<b>Canton de Thurgovie</b>										
1. Aadorf . . . . .	—	—	—	—	—	—	—	20	—	—
2. Altnau . . . . .	—	—	—	—	—	—	—	—	—	—
3. Amriswil . . . . .	27	—	—	—	—	—	—	—	—	107
4. Arbon . . . . .	58	—	—	—	15	33	—	69	—	50
5. Bischofszell . . . . .	—	10	—	39	—	19	—	—	—	—
6. Bürglen . . . . .	11	—	—	—	—	—	—	—	—	—
7. Diessenhofen . . . . .	—	—	—	—	—	23	—	—	—	—
8. Donzhausen . . . . .	—	—	—	—	—	—	—	—	—	—
9. Ermatingen . . . . .	—	8	—	—	—	—	—	—	—	—
10. Etzwilen . . . . .	—	—	—	77	—	—	—	—	—	—
11. Frauenfeld . . . . .	8	7	—	46	72	53	—	—	—	84
12. Hinterthurgau . . . . .	—	—	—	—	—	—	—	—	—	—
13. Jakobsthal . . . . .	—	—	—	—	—	—	—	—	—	—
14. Kreuzlingen . . . . .	65	—	77	—	—	104	—	195	—	250
15. Mittelthurgau . . . . .	—	—	—	50	—	—	—	—	—	—
16. Münsterlingen . . . . .	—	—	—	—	58	—	—	—	—	—
17. Romanshorn . . . . .	19	3	—	888	—	20	—	80	—	—
18. Schönenberg-Kradolf . . . . .	—	—	—	—	—	—	—	—	—	—
19. Steckborn . . . . .	—	—	—	—	—	—	—	—	—	—
20. Steinebrunn . . . . .	—	—	—	—	—	47	—	—	—	—
21. Thurgau E. W. . . . .	—	—	—	—	29	—	—	—	—	—
22. Weinfelden . . . . .	28	8	—	—	—	—	—	42	—	9
23. Wigoltingen . . . . .	—	—	—	—	—	—	—	—	—	46
	216	36	77	1100	174	299	—	406	—	546
<b>Canton d'Uri</b>										
1. Altdorf . . . . .	—	—	—	—	—	—	—	—	—	—
2. Erstfeld . . . . .	—	—	—	514	—	29	—	—	—	—
3. Göschenen . . . . .	—	—	—	25	—	—	—	—	—	—
4. Gurtellen . . . . .	25	—	—	—	—	—	—	—	—	—
5. Wassen . . . . .	20	—	—	—	—	—	—	—	—	—
	45	—	—	539	—	29	—	—	—	—
<b>Canton de Vaud</b>										
1. Aigle . . . . .	—	—	—	10	—	—	—	17	—	—
2. Bex . . . . .	—	—	—	—	—	—	—	22	—	—
3. Champagne . . . . .	—	—	—	—	—	—	—	—	—	—
4. Cossonay . . . . .	—	—	—	—	—	—	—	—	—	—
5. Grandson . . . . .	—	—	—	—	—	160	—	—	—	—
6. Lac Léman . . . . .	—	—	—	144	—	—	—	—	—	—
7. Lausanne . . . . .	28	120	100	1897	—	689	—	318	—	104
8. Leysin . . . . .	2	—	—	82	—	30	—	10	—	—
9. Lucens . . . . .	—	—	—	—	—	—	—	—	—	—
10. Montreux . . . . .	33	3	—	232	—	61	—	137	—	—
11. Morges . . . . .	—	—	—	242	—	—	—	19	—	34
12. Moudon . . . . .	—	—	—	—	—	—	—	11	—	—
13. Nyon . . . . .	—	—	—	29	—	—	—	—	—	—
14. Orbe . . . . .	—	—	—	—	—	87	—	11	—	—
15. Payerne . . . . .	—	—	—	65	—	—	—	10	—	—
16. Renens . . . . .	—	—	—	363	—	—	—	—	—	—
17. Rolle . . . . .	—	—	—	—	—	—	—	2	—	—
18. Ste-Croix . . . . .	—	—	—	—	—	—	—	32	—	—
19. St-Prex . . . . .	—	—	—	—	—	—	—	47	—	—
20. St-Triphon . . . . .	—	—	—	—	—	—	—	—	—	—
21. Le Sentier . . . . .	—	—	—	—	—	—	—	—	—	—
22. Territet . . . . .	—	—	—	29	—	—	—	—	—	—
23. Vallorbe . . . . .	—	—	—	45	—	—	—	—	—	—
24. Vevey . . . . .	34	—	161	10	22	225	—	58	—	43
25. Yverdon . . . . .	—	—	—	445	—	254	—	39	—	—
	97	123	261	3593	22	1506	—	733	—	181

	Litho- graphes	Peintres et plâtriers	Métal- lurgistes et horlogers	Ouvriers du papier et auxiliaires des arts graphiques	Ouvriers de la pierre	Ouvriers du textile en fabrique	Ouvriers du textile à domicile	Typo- graphes	Tech- niciens- dentistes	Char- pentiers	Total
1.	—	—	—	—	—	46	—	—	—	—	66
2.	—	—	—	—	—	—	35	—	—	—	35
3.	—	—	—	—	—	485	—	—	—	—	619
4.	—	—	1984	—	—	155	—	—	—	—	2364
5.	—	—	—	—	—	72	—	—	—	—	140
6.	—	—	—	—	—	23	—	—	—	—	34
7.	—	—	—	—	—	—	—	—	—	—	23
8.	—	—	—	—	—	—	30	—	—	—	30
9.	—	—	—	—	—	—	—	—	—	—	8
10.	—	—	—	—	—	—	—	—	—	—	77
11.	—	—	155	9	—	—	—	106	—	22	562
12.	—	—	—	—	—	13	—	—	—	—	13
13.	—	—	—	—	—	45	—	—	—	—	45
14.	—	9	291	—	—	388	—	—	—	4	1383
15.	—	—	—	—	—	—	—	—	—	—	50
16.	—	—	—	—	—	—	—	—	—	—	58
17.	—	—	—	—	—	93	—	—	—	—	1103
18.	—	—	—	—	—	378	—	—	—	—	378
19.	—	—	135	—	—	18	—	—	—	—	153
20.	—	—	—	—	—	—	—	—	—	—	47
21.	—	—	—	—	—	—	—	—	—	—	29
22.	—	—	—	—	—	88	—	—	—	—	175
23.	—	—	—	—	—	—	—	—	—	—	46
	—	9	2565	9	—	1804	65	106	—	26	7438
1.	—	—	143	—	—	—	—	—	—	—	143
2.	—	—	—	—	—	—	—	—	—	—	543
3.	—	—	—	—	—	—	—	—	—	—	25
4.	—	—	—	—	—	—	—	—	—	—	25
5.	—	—	—	—	—	—	—	—	—	—	20
	—	—	143	—	—	—	—	—	—	—	756
1.	—	—	—	—	—	—	—	—	—	—	27
2.	—	—	—	—	—	—	—	—	—	—	22
3.	—	—	167	—	—	—	—	—	—	—	167
4.	—	—	850	—	—	—	—	—	—	—	850
5.	—	—	—	—	—	—	—	—	—	—	160
6.	—	—	—	—	—	—	—	—	—	—	144
7.	62	24	295	—	—	—	—	354	—	—	3991
8.	—	—	—	—	—	—	—	—	—	—	124
9.	—	—	267	—	—	—	—	—	—	—	267
10.	—	24	—	—	—	—	—	47	—	—	537
11.	—	—	160	—	—	—	—	—	—	—	455
12.	—	—	—	—	—	—	—	—	—	—	11
13.	—	—	122	—	—	—	—	—	—	—	151
14.	—	—	—	—	—	—	—	—	—	—	98
15.	—	—	25	—	—	—	—	—	—	—	100
16.	—	—	—	—	—	—	—	—	—	—	363
17.	—	—	—	—	—	—	—	—	—	—	2
18.	—	—	—	—	—	—	—	—	—	—	32
19.	—	—	—	—	—	—	—	—	—	—	47
20.	—	—	—	—	30	—	—	—	—	—	30
21.	—	—	83	—	—	—	—	—	—	—	83
22.	—	—	—	—	—	—	—	—	—	—	29
23.	—	—	—	—	—	—	—	—	—	—	45
24.	85	—	306	100	12	—	—	34	—	—	1090
25.	—	3	60	—	—	—	—	22	—	—	823
	147	51	2335	100	42	—	—	457	—	—	9648



Localités	Ouvriers du bâtiment	Industrie de l'habil- ement et professions similaires	Relieurs	Cheminots	Ouvriers des com- munes et de l'Etat	Ouvriers du commerce, transports et alimentation	Chauf- feurs et machi- nistes	Ouvriers sur bois	Cha- peliers	Ouvriers sur cuir
<b>Canton du Valais</b>										
1. Brigue . . . . .	—	—	—	*303	—	—	—	—	—	—
2. Chippis . . . . .	—	—	—	—	—	—	—	—	—	—
3. Furka . . . . .	—	—	—	4	—	—	—	—	—	—
4. Martigny . . . . .	—	—	—	323	—	—	—	41	—	—
5. Monthey . . . . .	—	—	—	—	—	—	—	—	—	—
6. Haut-Valais . . . . .	—	—	—	—	—	—	—	—	—	—
7. St-Maurice . . . . .	—	—	—	51	—	—	—	—	—	—
8. Simplon . . . . .	—	—	—	79	—	—	—	—	—	—
9. Sion . . . . .	—	—	—	16	—	—	—	58	—	—
10. Vernayaz . . . . .	—	—	—	—	—	—	—	—	—	—
<b>Canton de Zoug</b>										
1. Baar . . . . .	—	—	—	776	—	—	—	99	—	—
2. Cham . . . . .	—	—	—	—	—	—	—	—	—	—
3. Zoug . . . . .	—	7	—	88	—	—	—	45	—	—
<b>Canton de Zurich</b>										
1. Adliswil . . . . .	—	—	—	—	—	—	—	—	—	—
2. Affoltern à l'A. . . . .	—	—	—	—	—	—	—	—	—	—
3. Altstetten . . . . .	—	—	—	—	18	—	—	—	—	—
4. Bäretswil . . . . .	—	—	—	—	—	—	—	—	—	—
5. Brüttisellen . . . . .	—	—	—	—	—	—	—	—	—	595
6. Bülach . . . . .	—	—	—	109	—	—	—	50	—	—
7. Dielsdorf . . . . .	—	—	—	—	—	—	—	29	—	—
8. Dietikon . . . . .	91	—	—	—	—	—	—	—	—	—
9. Elgg . . . . .	—	—	—	—	—	—	—	—	—	76
10. Embrach . . . . .	—	—	—	—	—	—	—	—	—	—
11. Erlenbach . . . . .	—	—	38	—	—	—	—	—	—	—
12. Glattfelden . . . . .	—	—	—	—	—	—	—	—	—	—
13. Hinwil . . . . .	—	—	—	—	—	—	—	—	—	—
14. Hombrechtikon . . . . .	—	—	—	—	—	—	—	—	—	—
15. Horgen . . . . .	35	—	—	—	—	32	—	168	—	19
16. Kemptthal . . . . .	—	—	—	—	—	235	—	—	—	—
17. Kilchberg . . . . .	—	—	—	—	—	112	—	—	—	—
18. Küsnacht . . . . .	—	—	—	—	—	—	—	—	—	—
19. Männedorf . . . . .	—	—	—	—	—	—	—	—	—	143
20. Meilen . . . . .	—	—	—	—	19	—	—	47	—	34
21. Oerlikon . . . . .	37	—	—	—	—	—	—	88	—	82
22. Pfäffikon . . . . .	—	—	—	—	—	—	—	—	—	—
23. Regensdorf . . . . .	—	—	—	—	48	—	—	—	—	—
24. Rheinau . . . . .	—	—	—	—	135	—	—	—	—	—
25. Richterswil . . . . .	—	—	—	23	—	—	—	—	—	—
26. Rikon . . . . .	28	—	—	—	—	—	—	—	—	—
27. Rorbas . . . . .	—	—	—	—	—	—	—	—	—	—
28. Rüti . . . . .	5	5	—	—	—	30	—	—	—	—
29. Schlieren . . . . .	18	—	—	—	—	—	—	—	—	—
30. Seebach . . . . .	—	—	—	—	15	—	—	—	—	—
31. Seen . . . . .	—	—	—	—	—	—	—	17	—	—
32. Sihlthal . . . . .	—	—	—	63	—	—	—	—	—	—
33. Stäfa . . . . .	—	—	—	—	—	—	—	32	—	—
34. Thalwil . . . . .	60	—	—	—	25	22	—	—	—	18
35. Töss . . . . .	—	—	—	—	9	—	—	—	—	—
36. Uerikon . . . . .	—	—	—	18	—	—	—	—	—	—
37. Uster . . . . .	41	7	—	—	17	—	—	62	—	—
38. Wädenswil . . . . .	38	—	—	275	—	55	—	60	104	—
39. Wald . . . . .	—	—	—	—	—	—	—	—	—	—
40. Wallisellen . . . . .	23	—	—	—	—	—	—	—	—	—
41. Wetzikon . . . . .	39	—	—	25	—	31	—	67	—	—
42. Winterthur . . . . .	285	40	36	1183	260	248	—	138	—	162
43. Zurich . . . . .	601	1661	82	4225	3255	2875	—	§ 1980	37	§ 230
44. Oberland zurichois . . . . .	—	—	—	—	—	—	—	70	—	—
45. Zurichsee . . . . .	—	—	—	—	—	—	—	—	—	—
46. Zewidlen . . . . .	161	—	—	—	—	—	—	—	—	—
	1462	1713	156	5921	3801	3640	—	2808	141	1359

	Litho- graphes	Peintres et plâtriers	Métal- lurgistes et horlogers	Ouvriers du papier et auxiliaires des arts graphiques	Ouvriers de la pierre	Ouvriers du textile en fabrique	Ouvriers du textile à domicile	Typo- graphes	Tech- niciens dentistes	Char- pentiers	Total
1.	—	—	—	—	—	—	—	—	—	—	303
2.	—	—	299	—	—	—	—	—	—	—	299
3.	—	—	—	—	—	—	—	—	—	—	4
4.	—	—	—	—	—	—	—	—	—	—	364
5.	—	—	250	—	—	—	—	—	—	—	250
6.	—	—	125	—	—	—	—	—	—	—	125
7.	—	—	—	—	—	—	—	—	—	—	51
8.	—	—	—	—	—	—	—	—	—	—	79
9.	—	—	—	—	—	—	—	23	—	—	97
10.	—	—	60	—	—	—	—	—	—	—	60
	—	—	734	—	—	—	—	23	—	—	1632
1.	—	—	—	—	—	155	—	—	—	—	155
2.	—	—	—	89	—	—	—	—	—	—	89
3.	—	25	864	—	—	—	—	—	—	23	1052
	—	25	864	89	—	155	—	—	—	23	1296
1.	—	—	—	—	—	17	—	—	—	—	17
2.	—	5	40	—	—	178	—	—	—	—	223
3.	—	—	—	—	—	—	—	—	—	—	18
4.	—	—	26	—	—	83	—	—	—	—	109
5.	—	—	—	—	—	—	—	—	—	—	595
6.	—	—	—	—	—	—	—	—	—	—	159
7.	—	—	—	—	—	—	—	—	—	—	29
8.	—	—	90	—	67	64	—	—	—	—	312
9.	—	—	—	—	—	13	—	—	—	—	89
10.	—	—	—	—	25	—	—	—	—	—	25
11.	—	—	—	—	—	—	—	—	—	—	38
12.	—	—	—	—	—	162	—	—	—	—	162
13.	—	—	65	—	—	—	—	—	—	—	65
14.	—	—	114	—	—	12	—	—	—	—	126
15.	—	11	456	—	—	299	—	—	—	—	1020
16.	—	—	—	—	—	—	—	—	—	—	235
17.	—	—	—	—	—	—	—	—	—	—	112
18.	—	—	50	—	—	—	—	—	—	—	50
19.	—	—	—	—	—	70	—	—	—	—	213
20.	—	—	41	—	—	—	—	—	—	—	141
21.	—	—	2601	—	—	—	—	—	—	—	2808
22.	—	—	30	—	—	41	—	—	—	16	87
23.	—	—	—	—	—	—	—	—	—	—	48
24.	—	—	—	—	—	—	—	—	—	—	135
25.	—	—	45	—	—	44	—	—	—	—	112
26.	—	—	—	—	—	—	—	—	—	—	28
27.	—	—	61	—	—	—	—	—	—	—	61
28.	—	—	1441	—	—	141	—	—	—	—	1622
29.	—	—	407	—	—	—	—	—	—	—	425
30.	—	—	—	—	—	—	—	—	—	—	15
31.	—	—	—	—	—	—	—	—	—	—	17
32.	—	—	—	—	—	—	—	—	—	—	63
33.	—	—	46	—	—	70	—	—	—	—	148
34.	—	—	—	—	—	1099	—	—	—	11	1235
35.	—	—	—	—	—	—	—	—	—	—	9
36.	—	—	—	—	—	—	—	—	—	—	18
37.	—	11	490	—	—	223	—	—	—	10	861
38.	—	—	99	—	—	130	—	—	—	7	768
39.	—	—	—	—	—	164	—	—	—	—	164
40.	—	—	—	—	—	—	—	—	—	—	23
41.	—	—	285	—	—	415	—	—	—	—	862
42.	41	50	4900	65	41	1592	—	145	—	95	9281
43.	340	§ 526	4511	616	225	§ 1909	—	878	§ 206	221	24378
44.	—	—	—	—	—	—	—	—	—	—	70
45.	—	—	—	—	—	—	—	115	—	—	115
46.	—	—	—	—	—	—	—	—	—	—	161
	381	603	15798	681	358	6726	—	1138	206	360	47252



