

**Zeitschrift:** Revue syndicale suisse : organe de l'Union syndicale suisse  
**Herausgeber:** Union syndicale suisse  
**Band:** 11 (1919)  
  
**Anhang:** Supplément au numéro 1 de la "Revue syndicale", année 1920

### **Nutzungsbedingungen**

Die ETH-Bibliothek ist die Anbieterin der digitalisierten Zeitschriften auf E-Periodica. Sie besitzt keine Urheberrechte an den Zeitschriften und ist nicht verantwortlich für deren Inhalte. Die Rechte liegen in der Regel bei den Herausgebern beziehungsweise den externen Rechteinhabern. Das Veröffentlichen von Bildern in Print- und Online-Publikationen sowie auf Social Media-Kanälen oder Webseiten ist nur mit vorheriger Genehmigung der Rechteinhaber erlaubt. [Mehr erfahren](#)

### **Conditions d'utilisation**

L'ETH Library est le fournisseur des revues numérisées. Elle ne détient aucun droit d'auteur sur les revues et n'est pas responsable de leur contenu. En règle générale, les droits sont détenus par les éditeurs ou les détenteurs de droits externes. La reproduction d'images dans des publications imprimées ou en ligne ainsi que sur des canaux de médias sociaux ou des sites web n'est autorisée qu'avec l'accord préalable des détenteurs des droits. [En savoir plus](#)

### **Terms of use**

The ETH Library is the provider of the digitised journals. It does not own any copyrights to the journals and is not responsible for their content. The rights usually lie with the publishers or the external rights holders. Publishing images in print and online publications, as well as on social media channels or websites, is only permitted with the prior consent of the rights holders. [Find out more](#)

**Download PDF:** 14.01.2026

**ETH-Bibliothek Zürich, E-Periodica, <https://www.e-periodica.ch>**

# Les fédérations syndicales suisses en 1918

Malgré nos efforts pour faire paraître à temps notre rapport sur l'année 1918, le travail extraordinaire qui incombait aux fédérations affiliées, ne leur permit pas de répondre dans les délais fixés par nous. Tout ce qui ne paraissait pas d'une absolue nécessité fut relégué à l'arrière plan pour faire face au travail plus pressant nécessité par les mouvements de salaires, institutions de secours, administration, propagande et développement des organisations en général. Certaines fédérations n'ont même pas répondu, ou seulement d'une façon bien incomplète à nos demandes, malgré nos prières sans cesse renouvelées. C'est la cause de bien des lacunes mentionnées au cours de notre rapport.

Le nombre des fédérations affiliées s'est augmenté d'une unité par l'entrée de la fédération des techniciens-dentistes dès le 1<sup>er</sup> janvier 1918. La fédération des ouvriers coiffeurs a fusionné avec celle des ouvriers tailleurs en une Fédération de l'Industrie du Vêtement et parties similaires. Au cours du présent exercice, 12 sections de la Fédération des chauffeurs et machinistes ont donné leur adhésion individuelle à l'Union syndicale.

Tableau 1

Année	Fédérations centrales	Effectif des membres au 31 décembre		Recettes	Dépenses	Fortune
		total	dont femmes			
				Fr.	Fr.	Fr.
1908	20	69,250	5,772	1,494,412	1,363,378	1,357,998
1909	20	66,174	4,075	1,459,816	1,163,514	1,702,221
1910	21	75,344	5,043	1,860,987	1,663,436	1,878,421
1911	21	78,119	7,376	1,879,311	1,409,763	2,328,812
1912	21	86,313	8,487	2,049,071	1,614,899	3,247,789
1913	21	89,398	8,692	2,238,407	1,825,281	2,986,344
1914	21	74,675	7,451	1,932,075	2,383,380	2,573,327
1915	20	65,177	5,519	1,616,576	1,522,236	2,909,047
1916	19	88,648	10,876	2,164,079	1,716,971	3,588,961
1917	24	148,697	19,940	3,235,144	2,749,684	4,696,312
1918	24	177,143	26,647	5,242,808	5,347,394	4,516,884

Le tableau n° 1 nous oriente sur la force actuelle du mouvement syndical et permet en même temps une comparaison avec chaque année

depuis 1908. L'effectif des membres a triplé durant ces onze années, le chiffre des membres féminins a presque quintuplé. Les recettes et dépenses ont presque quadruplé. Les moyens financiers ont augmenté de 1,357,998 fr. à 4,516,884 fr. L'état de fortune des fédérations est resté stationnaire en 1918, à cause de l'augmentation des secours de grèves, des charges pesant sur les caisses de maladies par suite de l'épidémie de grippe et de l'augmentation des frais d'administration.

L'effectif des membres s'est augmenté en chiffre rond du 20 % (tableau 2). Si réjouissante que puisse paraître une augmentation de 30,000 membres, elle ne nous satisfait cependant pas entièrement, si l'on songe que les admissions et transferts se sont chiffrés au cours de l'exercice par 85,076, même si nombre d'entre eux ont dû être comptés à double. Les fédérations ne furent pas en état de s'assimiler une si énorme augmentation de membres; elles en perdirent les deux tiers. Une diminution d'effectif fut enregistrée seulement par le personnel des manœuvres, le personnel des locomotives et les agents de train. Mais elle est sans importance et doit être attribuée à une restriction dans l'exploitation des chemins de fer. L'A. U. S. T. signale aussi une diminution de membres, même d'une certaine importance, puisqu'elle atteint 3300 membres, mais elle s'explique par un contrôle plus serré de son état nominatif.

Les fédérations du bâtiment, des communes et d'Etat, du commerce, transport et alimentation, les ouvriers sur bois, le textile et les ouvriers sur métaux et horlogers enregistrèrent la plus grande augmentation d'effectifs. Mais, quoique ces fédérations soient pour la plupart solidement établies, toutes souffrirent d'une grande fluctuation.

Les membres féminins passèrent de 20,000 à 26,000.

Les bons résultats de la propagande sont également attestés par le nombre des sections qui augmentèrent de 988 à 1137. L'année précédente les sections s'étendaient sur 300 localités et en 1918 sur 324 localités.



Pour le travail de propagande et d'administration dans les fédérations et les sections, les bureaux centraux occupèrent 46 personnes et les bureaux locaux 75 personnes engagées en permanence. Dans ces chiffres ne sont pas compris les secrétaires d'unions ouvrières locales ou cantonales. Si tel était le cas, cela ferait ensemble environ 140 camarades occupés exclusivement au service des syndicats. D'après notre statistique, il y a en moyenne un employé pour 1452 membres. En général, une fédération exige d'autant plus d'employés que ses institutions de secours sont mieux développées.

Nous avons pour la première fois l'an dernier donné un tableau sur la répartition des syndicats sur tout le pays, par cantons et localités. Malgré les difficultés rencontrées pour établir ce travail, provenant surtout des indications incomplètes fournies par les fédérations, nous avons tenu à continuer dans cette voie, persuadés qu'il rendra de grands services pour juger d'une situation. Nous en recommandons vivement l'étude. Le mouvement dans les grandes villes et régions industrielles est particulièrement intéressant. Nous en comparons le résultat des années 1917 et 1919.

	1917	1918	
	Membres		
Aarau . . . . .	2,773	3,331	+ 558
Arbon . . . . .	2,144	1,839	— 305
Baden . . . . .	2,344	2,279	— 65
Bâle . . . . .	9,666	14,172	+ 4506
Bellinzzone . . . . .	959	1,669	+ 710
Berne . . . . .	11,420	12,385	+ 965
Bienne . . . . .	6,699	7,708	+ 1009
Chaux-de-Fonds . . . . .	5,621	6,291	+ 670
Genève . . . . .	3,923	5,048	+ 1125
Granges . . . . .	2,141	2,442	+ 301
Lausanne . . . . .	2,001	1,817	— 184
Locle . . . . .	2,078	2,635	+ 557
Lucerne . . . . .	2,214	3,420	+ 1206
Erlikon . . . . .	3,064	2,973	— 91
Olten . . . . .	3,081	3,371	+ 290
Schaffhouse . . . . .	4,000	4,113	+ 113
Soleure . . . . .	1,258	2,207	+ 949
St-Gall . . . . .	2,474	2,813	+ 339
St-Imier . . . . .	1,935	2,106	+ 171
Thoune . . . . .	3,711	2,969	— 742
Winterthour . . . . .	6,052	8,388	+ 2336
Zurich . . . . .	18,887	22,662	+ 3775

Ces 22 villes ou régions industrielles représentent les deux tiers de la totalité des membres

Tab. 2.

### Mouvement des membres des fédérations syndicales suisses en 1918

Fédérations	Effectif au début de l'année 1918	Augmentation par admissions et entrées	Diminution Départs, démissions, exclusions, décès	Effectif à la fin de l'année 1918	Hommes	Femmes	Sections	Localités	Employés		
									Bureau central	Bureau local	Moyenne par membre
1. Ouvriers du bâtiment . . . . .	3,144	6,125	3,716	5,553	5,553	—	61	61	1	1	2,777
2. Industrie de l'habillement . . . . .	2,052	1,044	201	2,895	1,580	1,315	34	34	1	1	1,448
3. Relieurs . . . . .	1,202	982	630	1,554	946	608	21	21	1	—	1,554
4. Ouvriers des comm. et de l'Etat . . . . .	5,310	2,583	777	7,116	6,707	409	48	37	2	1	2,372
5. Ouvr. du comm., transp. et aliment. . . . .	10,090	8,361	5,258	13,193	8,781	4,412	132	78	5	8	1,015
6. Ouvriers sur bois . . . . .	7,943	5,997	3,533	10,407	10,372	35	99	90	4	4	1,301
7. Chauffeurs et machinistes . . . . .	—	748	—	748	748	—	12	12	—	—	—
8. Chapeliers . . . . .	269	156	25	400	252	148	6	6	—	—	—
9. Ouvriers sur cuir . . . . .	3,522	1,849	638	4,733	3,389	1,344	31	31	1	1	2,367
10. Lithographes . . . . .	1,027	280	286	1,021	1,021	—	13	13	1	—	1,021
11. Personnel des locomotives . . . . .	2,647	160	181	2,626	2,626	—	35	35	1	—	2,626
12. Peintres et plâtriers . . . . .	1,193	1,917	1,142	1,968	1,968	—	46	41	—	—	—
13. Métallurgistes et horlogers . . . . .	62,826	38,663	27,123	74,366	65,599	8,767	132	127	16	54	1,062
14. Auxiliaires des arts graphiques . . . . .	2,554	645	464	2,735	1,583	1,152	23	23	1	—	2,735
15. Personnel des manœuvres . . . . .	1,750	—	2	1,748	1,748	—	31	31	—	—	—
16. Ouvriers de la pierre . . . . .	1,048	1,110	951	1,207	1,197	10	30	27	1	—	1,207
17. Ouvriers du textile (fabrique) . . . . .	10,091	11,064	5,934	15,221	8,333	6,888	74	73	4	5	1,691
18. — brodeurs à la main (domicile) . . . . .	1,371	150	272	1,249	767	482	29	29	1	—	—
19. — tisserands à points plats (dom.) . . . . .	986	181	157	1,010	497	513	19	19	1	—	—
20. Entreprises de transport (A. U. S. T.) . . . . .	16,326	—	3,302	13,024	12,824	200	101	60	2	—	6,512
21. Typographes . . . . .	5,054	1,430	1,370	5,114	5,114	—	33	33	1	—	5,114
22. Aiguilleurs et gardes-voies . . . . .	3,721	159	9	3,871	3,507	364	31	31	—	—	—
23. Dentistes . . . . .	—	230	—	230	230	—	—	—	—	—	—
24. Charpentiers . . . . .	1,550	1,189	789	1,950	1,950	—	40	40	1	—	1,950
25. Agents des trains . . . . .	3,270	53	119	3,204	3,204	—	46	46	1	—	3,204
	148,946	85,076	56,879	177,143	150,496	26,647	1137	324	45	75	1,476



de fédérations adhérentes à l'Union syndicale. Les effets de la crise ressortent du tableau comparatif ci-dessus. Ce sont surtout les centres où fleurissait l'industrie de guerre qui eurent le plus à souffrir. Par contre, plusieurs localités enregistrent une très belle augmentation de membres. Les plus remarquables résultats furent atteints à Bâle, Winterthour et Zurich. La comparaison indique que l'augmentation des effectifs provient, à Zurich: de la branche de l'habillement, des communes et d'Etat, commerce, transport et alimentation et l'industrie du textile; à Winterthour: de l'industrie du bâtiment, du textile et de la métallurgie; à Bâle: les branches du bâtiment, commerce, transport et alimentation, les peintres, la métallurgie et le textile et, comme nouveau groupement, sont venus s'ajouter dans cette ville les chauffeurs et machinistes.

La comparaison des nombres de membres par cantons est non moins intéressante. Il est réjouissant de constater qu'à l'exception d'Uri et Vaud, tous les autres cantons ont accru leurs effectifs. Dans bien des cantons il reste cependant encore énormément à faire.

Cantons	1917	1918
Membres		
Argovie . . . . .	10,053	11,343
Appenzell . . . . .	1,987	2,228
Bâle-ville . . . . .	9,666	14,172
Bâle-campagne . . . . .	554	1,280
Berne . . . . .	33,036	35,934
Fribourg . . . . .	788	833
Genève . . . . .	3,946	5,105
Glaris . . . . .	466	548
Grisons . . . . .	1,744	1,822
Lucerne . . . . .	4,161	4,959
Neuchâtel . . . . .	9,137	10,679
Nidwald . . . . .	—	115
Schaffhouse . . . . .	4,038	4,224
Schwyz . . . . .	819	1,038
Soleure . . . . .	9,641	11,574
St-Gall . . . . .	7,687	7,952
Tessin . . . . .	3,200	4,279
Thurgovie . . . . .	4,860	5,933
Uri . . . . .	1,401	1,124
Vaud . . . . .	5,480	5,292
Valais . . . . .	559	753
Zoug . . . . .	366	1,389
Zurich . . . . .	35,357	44,367

La diminution dans le canton d'Uri provient de renvois d'ouvriers des fabriques de munitions de la Confédération. Tandis qu'au canton de Vaud elle provient du fait que des ouvriers de l'A. U. S. T. habitant en partie dans d'autres cantons, lui avaient été attribués en 1917.

Les exigences de l'époque actuelle nécessitent aussi une augmentation de recettes dans une proportion plus forte que celle de l'accroissement des membres. La source de recettes la

plus importante provient naturellement des cotisations. Le tableau n° 3 indique les recettes des différentes caisses. Le tableau 4 donne la comparaison des recettes pour cotisations durant les dix dernières années.

L'augmentation sur 1917 est particulièrement forte. De plus en plus les fédérations administrent séparément les cotisations pour *secours de chômage*. En 1917 il y en avait 8 et en 1918 déjà 13 fédérations possédaient un fonds de chômage séparé de son administration courante. La totalité des cotisations hebdomadaires se monte à 7,695,341 estampilles vendues, contre 4,865,135 en 1917. La cotisation la plus forte en 1917 était de fr. 1.85, en 1918 elle est de fr. 2.35. La tendance à l'augmentation des cotisations s'est fait remarquer dans toutes les catégories. (Tableaux 5 et 6.)

D'autres recettes sont indiquées: cotisations extraordinaires 28,685 fr. (1917: 21,981 fr.), souscriptions pour grèves 60,098 fr. (1917: 32,086 fr.), subventions aux caisses de chômage de la part de la Confédération et des cantons 169,918 fr. (1917: 30,837 fr.), subventions fédérales aux caisses de maladie 156,900 fr. (1917: 167,082 fr.), intérêts 205,000 fr. (1917: 167,082 fr.).

Malgré l'augmentation énorme des recettes, la fortune des fédérations ne s'est pas accrue, mais a plutôt diminué. C'est une indication que la dépréciation de l'argent n'a pas encore pu être compensée, malgré l'augmentation des cotisations.

Les dépenses en 1918 se montent à près de 51½ millions. Elles ont même doublé sur 1917 avec fr. 2,749,684. Cela tient surtout aux secours de maladie et de grève. Les dépenses totales se répartissent comme suit:

	1917	1918
Secours de voyage, de chômage, de déménag. et de nécessité	7 %	5,9 %
Secours de maladie	31 %	40 %
» au décès . . . . .	3,5 %	4,7 %
» d'invalidité . . . . .	4 %	2,5 %
Secours de grève, de représailles et protection en justice	18 %	18,3 %
Journaux . . . . .	9,6 %	7,4 %
Propagande . . . . .	4,1 %	3,6 %
Union syndicale . . . . .	3 %	1 %
Subvention à d'autres organisations . . . . .		1,3 %
Administration, personnel	9 %	9,3 %
» matériel . . . . .	7,1 %	6,3 %
Divers . . . . .	3,7 %	1,5 %

Les pourcentages sont calculés sur les recettes. Il en ressort que les recettes totales sont de 1,8% plus faibles que les dépenses, tandis que l'an dernier elles dépassaient les dépenses de 15%. La comparaison des divers postes fait constater que se sont surtout les secours de maladie qui entraînent un surcroît de dépenses.



Tab. 3.

## Recettes des

Fédérations	Finances d'entrée	Cotisations			
		Caisse générale	Caisse de maladie	Caisse de chômage	Cotisations supplément.
	Fr.	Fr.	Fr.	Fr.	Fr.
1. Ouvriers du bâtiment . . . . .	3,114	50,407	—	—	90
2. Industrie de l'habillement . . . . .	859	37,675	—	—	—
3. Relieurs . . . . .	581	1,2 <sup>3</sup> 37,168	17,411	4,551	—
4. Ouvriers des communes et de l'Etat . . . . .	3,344	1 <sup>1</sup> 78,923	—	—	—
5. Ouvriers du commerce, transport et alimentat. . . . .	9,838	199,478	59,250	21,153	5,039
6. Ouvriers sur bois . . . . .	1,200	187,525	101,096	40,844	—
7. Chapeliers . . . . .	192	1,401	1,544	1,544	—
8. Ouvriers sur cuir . . . . .	705	61,426	—	6,126	2,735
9. Lithographes . . . . .	114	3 <sup>3</sup> 41,762	22,751	11,763	—
10. Personnel des locomotives . . . . .	128	4 <sup>4</sup> 100,538	—	—	8,096
11. Peintres et plâtriers . . . . .	—	49,867	—	—	—
12. Métallurgistes et horlogers . . . . .	8,678	1,232,218	5 <sup>5</sup> 829,942	158,453	1,315
13. Auxiliaires des arts graphiques . . . . .	—	2 <sup>2</sup> 26,669	5 <sup>5</sup> 30,051	13,920	3,407
14. Personnel des manœuvres . . . . .	—	1 <sup>1</sup> 37,625	—	—	—
15. Ouvriers de la pierre . . . . .	555	21,726	—	—	—
16. Ouvriers du textile (fabrique) . . . . .	4,481	153,319	—	59,133	—
17. — brodeurs à la main (domicile) . . . . .	54	6,901	—	8,380	—
18. — tisserands à points plats (domicile) . . . . .	264	5,601	—	2,195	—
19. Etablissements de transport (A. U. S. T.) . . . . .	415	1 <sup>1</sup> 93,230	—	—	—
20. Typographes . . . . .	328	91,293	3 <sup>3</sup> 319,240	22,823	—
21. Aiguilleurs et gardes-voies . . . . .	—	33,771	—	—	2,363
22. Dentistes . . . . .	150	4,300	—	—	—
23. Charpentiers . . . . .	254	34,611	5 <sup>5</sup> 16,728	6,490	5,640
24. Agents des trains . . . . .	561	116,858	—	—	—
	35,815	2,704,292	1,398,013	357,375	28,685

<sup>1</sup> Y compris les cot. à la caisse-décès. <sup>2</sup> Y compris les cot. à la caisse ou au fonds de réserve. <sup>3</sup> Y compris les cot à la caisse-inv.

Tab. 4.

## Recettes des fédérations syndicales suisses provenant de cotisations statutaires

Fédérations	1909	1910	1911	1912	1913	1914	1915	1916	1917	1918
	Fr.	Fr.	Fr.	Fr.	Fr.	Fr.	Fr.	Fr.	Fr.	Fr.
1. Ouvriers du bâtiment . . . . .	17,665	28,985	19,169	16,046	25,331	14,419	3,273	8,096	21,141	50,407
2. Industrie de l'habillem. . . . .	22,745	32,301	32,487	38,305	37,289	22,236	17,091	18,381	24,089	37,675
3. Relieurs . . . . .	28,427	31,445	34,437	37,442	41,197	37,484	30,429	39,911	46,299	59,130
4. Ouv. d. comm. et d'Et. . . . .	6,058	7,560	9,556	10,906	9,415	9,939	10,884	13,862	21,224	78,923
5. Ouvriers du commerce, transport et aliment. . . . .	74,493	66,999	64,771	97,837	123,796	99,069	89,010	113,921	169,675	279,881
6. Ouvriers sur bois . . . . .	134,513	166,512	188,837	212,580	209,987	156,951	102,269	129,560	194,495	329,465
7. Chapeliers . . . . .	3,143	3,986	4,624	4,734	5,384	4,484	3,556	2,174	3,804	4,489
8. Ouvriers sur cuir . . . . .	24,092	27,713	28,522	27,111	29,182	20,914	14,096	17,705	41,359	67,552
9. Lithographes . . . . .	50,145	53,449	58,629	68,643	77,812	61,082	51,364	62,744	70,136	76,276
10. Personnel des locom. . . . .	41,193	41,499	51,756	56,677	65,574	79,064	74,685	68,490	82,706	100,538
11. Peintres et plâtriers . . . . .	65,324	72,020	72,530	77,288	67,665	39,355	14,896	14,752	18,334	49,867
12. Métallurg. et horlogers . . . . .	453,229	507,297	539,680	665,518	706,934	497,673	399,226	751,481	1,250,696	2,220,613
13. Auxiliaires des arts graphiques . . . . .	18,627	18,403	18,412	18,937	22,225	16,787	14,493	25,371	42,061	70,640
14. Pers. des manœuvres . . . . .	—	—	—	—	—	—	—	—	32,400	37,625
15. Ouvriers de la pierre . . . . .	21,939	23,747	25,005	25,560	19,039	11,866	5,417	6,603	9,517	21,726
16. Ouvriers du textile . . . . .	44,807	57,328	57,019	72,202	73,941	56,206	36,809	65,976	96,167	212,452
17. — brodeurs à la main . . . . .	—	—	—	—	—	—	—	—	15,370	15,281
18. — tisserands à points plats . . . . .	—	—	—	—	—	—	—	—	6,115	7,796
19. Etabl. de trans. (A. U. S. T.) . . . . .	—	37,406	43,547	46,216	59,002	59,301	58,643	31,500	68,837	93,230
20. Typographes . . . . .	272,891	292,915	316,789	336,566	354,691	329,035	278,689	342,636	379,919	433,356
21. Aiguill. et gardes-voies . . . . .	—	—	—	—	—	—	—	—	27,263	33,771
22. Dentistes . . . . .	—	—	—	—	—	—	—	—	—	4,300
23. Charpentiers . . . . .	23,109	30,753	30,997	31,883	33,163	27,212	16,271	19,657	29,150	57,829
24. Agents des trains . . . . .	—	—	—	—	—	—	—	—	88,990	116,858
	1,305,717	1,502,819	1,599,419	1,847,823	1,965,270	1,546,273	1,221,652	1,734,060	2,740,606	4,459,680



# fédérations en 1918

	Souscriptions		Subventions		Intérêts	Autres recettes	Total des recettes	Fortune
	pour des buts propres	pour buts étrangers	pour caisse de chômage	pour caisse de maladie				
	Fr.	Fr.	Fr.	Fr.	Fr.	Fr.	Fr.	Fr.
1.	5,516	—	—	—	—	7,055	66,182	32,921
2.	503	—	—	—	543	2,910	42,490	26,222
3.	—	—	4,863	3,800	2,058	275	70,707	58,807
4.	8,432	—	—	—	521	682	91,902	43,522
5.	646	—	1,503	7,700	2,641	7,653	314,901	84,032
6.	—	—	19,746	14,300	7,132	555	372,398	179,952
7.	670	—	937	—	681	—	6,969	15,567
8.	659	—	71	—	1,142	—	72,864	21,750
9.	—	—	16,048	3,500	14,170	830	110,938	309,014
10.	—	—	—	—	10,490	2,206	121,458	230,045
11.	1,324	—	—	—	—	1,696	52,887	11,412
12.	29,566	—	14,432	78,200	38,862	41,042	2,432,708	888,226
13.	—	—	—	3,400	472	561	78,480	25,276
14.	—	—	—	—	4,423	2	42,050	123,290
15.	—	—	—	—	47	191	22,519	12,795
16.	2,719	—	11,187	—	7,169	7,844	245,852	231,432
17.	—	—	19,389	—	237	110	35,071	3,087
18.	—	—	597	—	808	250	9,715	26,079
19.	—	—	—	—	10,213	<sup>6</sup> 44,857	148,715	<sup>1</sup> 240,391
20.	—	—	76,841	44,600	76,888	4,391	636,404	1,464,694
21.	71	—	—	—	315	157	36,677	12,315
22.	120	—	—	—	50	—	4,620	5,040
23.	—	—	4,304	1,400	1,175	2,832	73,434	44,042
24.	9,872	—	—	—	24,963	613	152,867	511,005
	60,098	—	169,918	156,900	205,000	126,712	5,242,808	4,516,884

<sup>1</sup> Y compr. 15,417 fr. d'ab. à la „Lokomotive“ et 23,087 fr. à la caisse-décès. <sup>2</sup> Y compr. les cot. à la caisse-acc. <sup>3</sup> Y compr. 36,924 fr. p. cal.

Les divers secours qui furent ainsi rétrocédés aux membres en 1918 représentent le 71,4 % des cotisations payées.

Les frais d'administration furent normaux. Malgré le renchérissement de la vie qui entraîna l'augmentation des traitements, les dépenses pour le personnel restèrent proportionnellement dans les limites de l'an dernier. Il se trouve cependant encore des organisations qui dans le taux des traitements n'appliquent guère à leurs employés les mêmes principes qu'elles revendiquent pour elles-mêmes.

Les tableaux 9 à 12 donnent des indications sur diverses dépenses faites durant quelques années.

Dans notre rapport sur l'exercice de 1917, nous avons cherché à donner pour la première fois un état de fortune des sections, que nous regardons comme un facteur important de de notre mouvement syndical. Notre succès dans ce domaine ne fut que très relatif, mais nous espérons qu'à force de revenir à la charge, nous finirions par obtenir ce que nous désirions. Nous nous sommes trompés. Les données pour 1918 furent encore plus incomplètes qu'en 1917, si bien que nous dûmes renoncer malgré nous à notre projet. Nous envisageons cela comme une grave faute et nous regrettons que les comités centraux ne se soucient pas plus de la fortune des sections.

Nous aurions aussi voulu avoir une statistique sur l'activité et la situation des unions ouvrières des principales localités; mais les renseignements à ce sujet font complètement défaut.

Le point culminant de la conjoncture de guerre fut sans aucun doute atteint à la fin de 1917. La Russie quittait le terrain de la guerre. Un gros client d'instruments de meurtre disparut ainsi. Les autres Etats cherchèrent — avec l'aide de l'inépuisable Amérique et poussés par la baisse toujours plus forte du cours — à couvrir eux-mêmes leurs besoins. C'est ainsi que la crise devint déjà intense au début de 1918.

Beaucoup de fabriques de munitions diminuèrent peu à peu leur exploitation par l'application de l'arrêté du Conseil fédéral défendant le travail en deux équipes, puis en renvoyant insensiblement les ouvriers.

D'autres établissements qui travaillèrent durant toute la guerre en faisant des heures supplémentaires comme des insensés, revinrent aux heures normales. De plus en plus les ouvriers eurent conscience de s'être exténués au travail.

Des rapports nous vinrent de la Russie annonçant l'introduction de la journée de huit heures sous l'égide du système des Conseils. Dans toute l'Europe centrale et occidentale se répandit le mot d'ordre de la journée de huit heures.



Mais, les revendications pour augmentations de salaire ne cessèrent point, au contraire. La diminution du coût de la vie que l'on attendait pour la fin de la guerre, ne se réalisa pas. Le prix de quelques denrées alimentaires resta stationnaire, il ne fut pas question de baisse, tandis que les vêtements et articles de ménage continuèrent leur marche à la hausse. Les loyers augmentèrent avec rapidité. En outre, il ne faut pas oublier que les syndicats se sont agrandis et de ce fait leur activité s'est intensifiée.

	Mouvements	Participants	Organisés
1911	360	39,793	27,429
1912	337	40,094	25,360
1913	359	30,665	15,284
1914	186	19,249	12,350
1915	180	26,171	12,937
1916	814	144,759	69,678
1917	1448	207,530	126,756
1918	1800	325,240	228,905

Il ressort des chiffres ci-dessus qu'aussi bien au point de vue des mouvements, que des participants et des organisés, l'année 1918 marque un record. Et cependant, ces chiffres sont encore loin d'être complets, tous les mouvements et pas même toutes les grèves n'y sont contenus. Il y a encore toujours des fédérations qui enregistrent incomplètement leurs mouvements. C'est ainsi que dans les fédérations des communes et d'Etat, des chapeliers et la plupart des fédérations de cheminots, il n'est accordé aucune place dans leur administration pour cet important domaine.

Notre statistique ne comprend pas davantage la grève générale des 9 et 15 novembre 1918, à laquelle participa toute la classe ouvrière; il en est de même des divers mouvements de solidarité qui se produisirent dans diverses localités.

Le tableau 13 contient l'ensemble des mouvements enregistrés et leur répartition dans les fédérations. Presque la moitié des mouvements

Tab. 5.

### Les cotisations payées par les membres des

Fédérations	Cotisations men- suelles	Nombre des cotisations hebdomadaires payées						
		à 10 ct.	à 15 cts.	à 20 ct.	à 25 ct.	à 30 ct.	à 35 ct.	à 40 ct.
1. Ouvriers du bâtiment . . . . .	—	—	(à 19) 46	(à 22) 35	2,171	80,562	73,678	—
2. Industrie de l'habillement . . . . .	—	—	25,526	—	—	—	—	4,597
3. Relieurs . . . . .	—	—	—	—	—	—	3,127	1,071
4. Ouvriers des communes et de l'Etat . . . . .	—	—	478	—	—	321,232	—	—
5. Ouvr. du commerce, transp. et aliment.	18 26,564	—	(à 16) 1,061	—	(à 24) 77,604	(32) 111,793	—	104,913
6. Ouvriers sur bois . . . . .	—	—	5 37,795	—	—	23,570	—	37,436
7. Chapeliers . . . . .	—	—	—	—	2,668	—	—	9,928
8. Ouvriers sur cuir . . . . .	—	—	4,980	—	40,732	45,011	—	—
9. Lithographes . . . . .	—	—	—	5 5,922	—	—	—	—
10. Personnel des locomotives . . . . .	1 10,179	—	—	—	—	—	—	—
11. Peintres et plâtriers . . . . .	—	—	—	—	—	—	—	2,910
12. Métallurgistes et horlogers . . . . .	19 275,795	5	213	86,094	210,404	1,268	—	304,010
13. Auxiliaires des arts graphiques . . . . .	—	—	—	—	13,607	5,607	—	18,042
14. Personnel des manœuvres . . . . .	6 2,050	—	—	—	—	—	14 106,600	—
15. Ouvriers de la pierre . . . . .	—	4,790	—	480	375	—	—	10,200
16. Ouvriers du textile (fabrique) . . . . .	—	—	—	44,510	(à 24) 13,354	7 110,180	8 146,116	3,121
17. — brodeurs à la main (domicile) . . . . .	—	(à 2) 3,137	—	(à 22) 509	(à 27) 47,408	(à 32) 5,720	—	—
18. — tisserands à points plats (dom.) . . . . .	—	(à 12) 30,469	(à 16) 7,573	10,511	(à 24) 2,925	—	—	310
19. Entreprises de transport (A. U. S. T.) . . . . .	2 15,555	14 808,860	—	—	—	—	—	—
20. Typographes . . . . .	—	—	5 32,404	—	—	—	—	—
21. Aiguilleurs et gardes-voies . . . . .	13 3,871	—	14 201,292	—	—	—	—	—
22. Dentistes . . . . .	3 2,150	—	—	—	—	—	—	—
23. Charpentiers . . . . .	19 21,603	—	—	—	—	—	184	—
24. Agents des trains . . . . .	4 39,785	—	—	—	—	—	—	—
		847,261 11 0/0	278,964 3,6 0/0	180,465 2,3 0/0	411,248 5,3 0/0	704,943 9,2 0/0	329,705 4,3 0/0	496,538 6,5 0/0
		2,422,881 à 10—30 Cts. 31,5 0/0						2,280,382
		4,693,293 à 10—50 Cts. 61 0/0						

<sup>1</sup> A fr. 6.50 par trimestre, y compris l'abonnement du journal fédératif. <sup>2</sup> 7280 cotisations annuelles à fr. 9.— (caisse centrale fr. 4.20 et caisse au décès fr. 4.80), 6025 cotisations annuelles à fr. 4.20 et 2250 cotisations annuelles des employés de tramways de fr. 1.— à la caisse centrale. <sup>3</sup> Cotisations mensuelles de fr. 2.—. <sup>4</sup> Cotisations mensuelles de fr. 3.—, dont environ 2500 à fr. 2.—. <sup>5</sup> Cotisations des apprentis lithographes et typographes, des jeunes membres et des femmes des ouvriers sur bois. <sup>6</sup> 1748 cotisations annuelles de fr. 19.60 (caisse centrale fr. 10.40, caisse au décès fr. 9.20) et 302 cotisations annuelles à la caisse de décès seulement. <sup>7</sup> Dont 33,764 à 28 ct. <sup>8</sup> 14,296 à 36 ct., 123,508 à 34 ct. et 8312 à 32 ct. <sup>9</sup> 79,384 à 43 ct. et 994 à 44 ct. <sup>10</sup> 2135 à 105 ct. et 1828 à 115 ct. <sup>11</sup> 5957 à 120 ct.,



et de leurs participants reviennent aux métallurgistes et horlogers. Ils sont suivis par la fédération du commerce, transport et alimentation et des ouvriers sur bois. Proportionnellement à leur importance, toutes les fédérations ont donné leur maximum d'efforts. Aussi on peut dire que le résultat des mouvements fut en général excellent. Il est évident qu'il n'est pas possible de classer mathématiquement tous les mouvements en « succès », « succès partiel » ou « sans succès ». La classification est toute subjective. Un mouvement peut être considéré comme un succès, lorsqu'on a réussi sans grève par la voie des négociations à obtenir des concessions appréciables. En est-il de même si les ouvriers considérant ces concessions insuffisantes, arrivent cependant au même résultat après une grève riche en sacrifices ?

La valeur du succès dépend aussi de la mesure des revendications posées. Sont-elles très

modestes, leur complète réalisation constituera un plein succès. Sont-elles au contraire élevées, leur succès sera partiel, même si le résultat est excellent.

En général, les succès sont partiels lorsqu'ils découlent de négociations, puisque dans la règle elles se terminent par des concessions mutuelles.

Les résultats des mouvements en 1918 furent assez bons. Sur 1800 mouvements, 71 seulement, soit à peine le 4 %, se terminèrent sans aucun succès. Quelques uns n'étaient pas arrivés à chef à la fin de l'année et se continuèrent en 1919.

Le tableau 14 renseigne sur les mouvements avec ou sans grèves, ainsi que sur les lock-outs. La première catégorie est la plus nombreuse. 264 mouvements ou le 15 % entraînèrent une grève avec 24,318 participants. Il faut y ajouter quatre lock-outs sans importance qui atteignirent 64 ouvriers. Ces grèves et lock-outs ne représentaient pas le 15 %, mais seulement le 7,5 % du

### fédérations syndicales à la caisse centrale en 1918

Nombre des cotisations hebdomadaires payées												
	à 45 ct.	à 50 ct.	à 55 ct.	à 60 ct.	à 70 ct.	à 80 ct.	à 90-100 ct.	à 105-115 ct.	à 120-130 ct.	à 140-160 ct.	à 165-185 ct.	à 190-225 ct.
1.	—	—	—	—	—	—	—	—	—	—	—	—
2.	—	34,315	—	24,754	—	—	—	—	—	—	—	—
3.	—	(à 52) 13	(à 57) 19,017	(à 67) 6,733	—	—	—	(à 115) 12	(125) 25,279	(145) 7,330	—	—
4.	—	—	—	—	—	—	—	—	—	—	—	—
5.	—	(48) 103,989	—	104,652	(à 72) 14,927	—	—	—	—	—	—	—
6.	—	—	—	128,496	45,556	—	(90) 162,068	—	(120) 39,086	—	—	—
7.	—	—	—	1,421	—	—	—	—	—	—	—	—
8.	—	66,935	—	(à 65) 14,850	—	—	—	—	—	—	—	—
9.	—	—	—	—	—	(à 85) 1,051	—	—	—	(155) 1,076	(185) 39,211	—
10.	—	14 132,327	—	—	—	—	—	—	—	—	—	—
11.	—	41,210	—	46,830	—	—	—	—	—	—	—	—
12.	—	833,871	135,378	1,232	273,019	16 860,243	(100) 109,174	(110) 356,858	—	—	—	—
13.	—	10,302	3,872	(à 65) 1,041	11,727	15 22,204	(à 95) 2,900	10 3,963	(à 130) 5,540	(à 140) 700	(à 165) 2,100	12 3,147
14.	—	—	—	—	—	—	—	—	—	—	—	—
15.	1,520	15,580	2,480	12,650	—	—	—	—	—	—	—	—
16.	9 80,378	(47) 101,220	(à 56) 18,196	28,509	(à 69) 3,804	(à 73) 7,032	—	—	—	—	—	—
17.	(à 44) 370	—	—	—	—	—	—	—	—	—	—	—
18.	—	—	—	—	—	—	—	—	—	—	—	—
19.	—	—	—	—	—	—	—	—	—	—	—	—
20.	—	1,097	—	—	—	—	(à 100) 1,376	(à 110) 308	—	(à 150) 52	(180) 56,705	(190) 170,121
21.	—	—	—	—	—	—	—	—	—	—	—	—
22.	14 9,308	—	—	—	—	—	—	—	—	—	—	—
23.	4,388	7,346	—	14,853	5,907	17 14,827	20 8,855	(à 110) 1,752	11 6,291	(à 160) 503	—	—
24.	—	—	—	—	14 172,380	—	—	—	—	—	—	—
95,964 1,3 %		1,348,205 17,5 %	178,943 2,3 %	386,021 5 %	527,320 6,9 %	905,357 11,8 %	284,373 3,7 %	362,893 4,7 %	76,196 1 %	9,661 0,1 %	98,016 1,3 %	173,268 2,2 %
à 35—100 Cts. 29,6 %		2,280,382 à 55—100 Cts. 29,7 %						720,034 à 105—225 Cts. 9,4 %				
3,000,416 à 55—225 Cts. 39 %												

95 à 125 ct. et 239 à 130 ct. 12 1047 à 190 ct. et 2100 à 225 ct. 13 à fr. 8.70 par année en moyenne. 14 Le nombre indiqué sous cotisations mensuelles calculées en cotisations hebdomadaires. 15 Dont 21,004 à 75 ct. 16 858,900 à 80 ct. et 1343 à 85 ct. 17 Dont 955 à 85 ct. 18 Cotisations mensuelles à la caisse de maladie de 80 ct. à fr. 3.—, qu'il fut impossible de répartir sur les différentes classes de cotisation de la fédération, faute d'indications suffisantes. 19 Cotisations à la caisse-accidents chez les charpentiers de 25 à 40 ct., chez les métallurgistes et horlogers de 30 ct. qu'il fut impossible de répartir sur les différentes classes de cotisations faute d'indications suffisantes. 20 1632 à 90 et 7223 à 100 ct.



Tab. 6.

## Cotisations payées par les membres à la caisse centrale en 1918

Fédérations	Nombre des cotisations		Cotisations par membre			Somme des cotisations		Effectif moyen des membres
	Payées	Exonérées	Norme annuelle Semaines	Payées	Exonérées	Total	par membre et année	
						Fr.	Fr.	
1. Ouvriers du bâtiment . . . . .	156,492	10,893	44	36	2,5	50,407	11.59	4,348
2. Industrie de l'habillement . . . . .	89,192	—	48	36	—	37,675	15.23	2,473
3. Relieurs . . . . .	62,582	—	48	45	—	59,130	42.91	1,378
4. Ouvriers des communes et de l'Etat . . . . .	321,710	—	52	52	—	78,923	12.70	6,213
5. Ouvriers du comm., transp. et aliment. . . . .	518,939	—	48	45	—	279,881	24.04	11,641
6. Ouvriers sur bois . . . . .	474,007	—	48	52	—	329,465	35.91	9,175
7. Chapeliers . . . . .	14,017	1,786	48	42	5	4,489	13.44	334
8. Ouvriers sur cuir . . . . .	172,508	6,000	48	42	1,5	67,552	16.37	4,127
9. Lithographes . . . . .	47,260	12,613	48	46	12	76,276	74.49	1,024
10. Personnel des locomotives . . . . .	<sup>1</sup> 132,327	—	52	50	—	100,538	38.14	2,636
11. Peintres et plâtriers . . . . .	90,950	11,412	48	57	7	49,867	31.56	1,580
12. Métallurgistes et horlogers . . . . .	3,171,769	233,064	48	46	3	2,220,613	32.37	68,596
13. Auxiliaires des arts graphiques . . . . .	104,752	—	48	40	—	70,640	26.72	2,644
14. Personnel des manœuvres . . . . .	<sup>1</sup> 106,600	—	—	—	—	37,625	21.51	1,749
15. Ouvriers de la pierre . . . . .	48,075	6,900	48	43	6	21,726	19.28	1,127
16. Ouvriers du textile (fabrique) . . . . .	556,420	25,516	48	44	2	212,452	16.79	12,656
17. — brodeurs à la main (domicile) . . . . .	57,144	1,665	48	44	1	15,281	11.66	1,310
18. — tisserands à points plats (domicile) . . . . .	51,788	440	48	52	0,4	7,796	7.81	998
19. Entreprises de transport (A. U. S. T.) . . . . .	<sup>1</sup> 808,860	—	—	—	—	93,230	6.35	14,675
20. Typographes . . . . .	262,063	—	48	52	—	433,356	85.24	5,084
21. Aiguilleurs et gardes-voies . . . . .	<sup>1</sup> 201,292	—	—	—	—	33,771	8.90	3,796
22. Dentistes . . . . .	<sup>1</sup> 9,308	—	—	—	—	4,300	20.—	215
23. Charpentiers . . . . .	64,906	2,310	48	37	1	57,829	33.05	1,750
24. Agents des trains . . . . .	<sup>1</sup> 172,380	—	—	—	—	116,858	36.10	3,237
	7,695,341	312,599	48	47	2	4,459,680	27.35	163,044

<sup>1</sup> Cotisations mensuelles et trimestrielles calculées en cotisations hebdomadaires.

Tab. 8.

## Dépenses des fédérations

Fédérations	Chômage	Voyage	Déménagement	Maladie	Secours de décès	Secours en cas d'invalidité	Secours en cas de nécessité	Grèves et mouvements
	Fr.	Fr.	Fr.	Fr.	Fr.	Fr.	Fr.	Fr.
1. Ouvriers du bâtiment . . . . .	—	—	—	—	100	—	198	24,207
2. Industrie de l'habillement . . . . .	—	39	200	3,713	625	—	470	3,450
3. Relieurs . . . . .	1,430	12	455	33,090	1,582	—	655	<sup>5</sup> 20,495
4. Ouvriers des communes et de l'Etat . . . . .	—	—	—	—	11,100	—	460	1,739
5. Ouvriers du comm., transp. et aliment. . . . .	13,918	—	—	125,888	1,650	—	487	34,226
6. Ouvriers sur bois . . . . .	6,938	462	1,762	134,429	1,260	—	535	132,118
7. Chapeliers . . . . .	629	16	10	2,130	—	—	25	2,900
8. Ouvriers sur cuir . . . . .	796	43	160	12,532	214	—	370	27,510
9. Lithographes . . . . .	11,868	711	1,360	51,185	4,520	7,008	366	—
10. Personnel des locomotives . . . . .	—	—	—	9,750	54,000	6,975	3,406	672
11. Peintres et plâtriers . . . . .	—	—	—	4,748	1,150	—	—	<sup>5</sup> 17,175
12. Métallurgistes et horlogers . . . . .	64,512	2,333	6,798	<sup>2</sup> 1,379,542	26,140	—	11,121	572,877
13. Auxiliaires des arts graphiques . . . . .	3,796	20	200	<sup>3</sup> 47,142	400	—	—	9,621
14. Personnel des manœuvres . . . . .	—	—	—	—	19,200	—	—	—
15. Ouvriers de la pierre . . . . .	—	35	—	—	279	—	—	3,223
16. Ouvriers du textile (fabrique) . . . . .	<sup>1</sup> 40,453	141	150	—	583	—	2,570	25,066
17. — brodeurs à la main (domicile) . . . . .	31,529	—	—	—	—	—	130	24
18. — tisserands à points plats (domicile) . . . . .	954	—	—	—	—	—	680	—
19. Entreprises de transport (A. U. S. T.) . . . . .	—	—	—	—	24,175	—	4,160	500
20. Typographes . . . . .	82,232	40	1,245	275,977	36,862	92,988	—	<sup>5</sup> 7,254
21. Aiguilleurs et gardes-voies . . . . .	—	—	—	—	—	—	—	—
22. Dentistes . . . . .	35	—	—	—	—	—	—	—
23. Charpentiers . . . . .	1,218	—	170	<sup>4</sup> 14,799	20	—	157	27,961
24. Agents des trains . . . . .	—	—	—	—	64,500	<sup>10</sup> 23,750	6,350	3,451
	260,308	3,852	12,510	2,094,925	248,360	130,721	32,140	914,469

<sup>1</sup> Y compris fr. 14,106 de sec. de crise aux chôm. ayant épuisé le sec. <sup>2</sup> Y compris fr. 82,443 d'indemn. d'acc. <sup>3</sup> Y compris fr. 4768 d'indemn. d'acc. <sup>4</sup> Y compris fr. 6957 d'indemn. d'acc. <sup>5</sup> Frais de mouvement de tarif. <sup>6</sup> Y compris les frais de procès. <sup>7</sup> Y compris



Tab. 7. Moyenne annuelle payée dans les fédérations de 1908 à 1918

Fédérations	Cotisation moyenne annuelle								
	1908	1909	1910	1911	1912	1913	1916	1917	1918
	Fr.	Fr.	Fr.	Fr.	Fr.	Fr.	Fr.	Fr.	Fr.
1. Ouvriers du bâtiment . . . . .	9.27	7.36	15.40	22.09	21.48	14.97	13.23	10.50	11.59
2. Industrie de l'habillement . . . . .	13.59	13.07	19.—	20.37	21.93	22.29	15.46	14.64	15.23
3. Relieurs . . . . .	40.16	36.72	37.—	38.60	39.04	42.56	38.26	40.47	42.91
4. Ouvriers des communes et de l'Etat .	2.09	2.42	3.—	3.60	3.60	3.57	4.76	4.06	12.70
5. Ouvriers du comm., transport et alim.	{ 5.95 15.34	{ 5.94 15.97	{ 9.05 18.53	{ 14.52 17.28	{ 14.88 19.01	{ 19.67 22.94	{ 17.45 29.31		{ 18.87 30.53
6. Ouvriers sur bois . . . . .	22.23	20.66	27.14	31.95	32.69	33.31	29.31	30.53	35.91
7. Chapeliers . . . . .	12.63	14.28	17.03	19.35	19.24	19.51	12.56	14.35	13.44
8. Ouvriers sur cuir . . . . .	12.45	18.39	20.15	23.71	23.61	28.03	18.42	17.34	16.37
9. Lithographes . . . . .	76.56	76.97	76.90	71.24	70.70	80.63	65.—	69.78	74.49
10. Personnel des locomotives . . . . .	21.63	20.15	19.66	24.72	25.—	27.92	26.—	31.86	38.14
11. Peintres et plâtriers . . . . .	19.50	21.48	21.20	21.24	26.09	26.52	16.56	22.27	31.56
12. Métallurgistes et horlogers . . . . .	{ 25.51 8.20	{ 27.75 8.03	{ 32.11 12.40	{ 33.91 10.66	{ 34.30 13.40	{ 34.33 13.39	{ 26.57 25.50		{ 32.37 32.37
13. Auxiliaires des arts graphiques . . . .	16.08	19.20	19.78	19.52	20.04	20.70	20.51	20.82	26.72
14. Personnel des manœuvres . . . . .	—	—	—	—	—	—	—	18.76	21.51
15. Ouvriers de la pierre . . . . .	10.56	10.59	14.40	15.94	17.04	18.34	15.72	13.71	19.28
16. Ouvriers du textile (fabrique) . . . .	5.39	6.22	7.64	8.79	14.17	14.47	13.50	13.80	16.79
17. — brodeurs à la main (domicile) . . .	—	—	—	—	—	—	—	13.20	11.66
18. — tisserands à points plats (domicile)	—	—	—	—	—	—	—	7.—	7.81
19. Entreprises de transport (A. U. S. T.) .	—	—	—	—	—	4.02	2.21	4.47	6.35
20. Typographes . . . . .	87.21	88.02	88.36	93.59	85.50	84.94	74.73	77.80	85.24
21. Aiguilleurs et gardes-voies . . . . .	—	—	—	—	—	—	—	7.48	8.90
22. Dentistes . . . . .	—	—	—	—	—	—	—	—	20.—
23. Charpentiers . . . . .	15.07	17.11	20.50	21.16	21.31	23.55	24.70	22.65	33.05
24. Agents des trains . . . . .	—	—	—	—	—	—	—	27.11	36.10
<sup>1</sup> Sans A. U. S. T. Moyenne	21.62	21.45	24.52	26.53	27.43	28.—	<sup>1</sup> 27.20	23.10	27.35

en 1918

	Représailles	Assistance judiciaire	Organe fédératif	Propagand. Organisation Education	Cotisations		Subventions	Frais d'administration		Autres dépenses	Total des dépenses
					Union syndicale	Organisations internat.		Personnels	Matériels		
	Fr.	Fr.	Fr.	Fr.	Fr.	Fr.	Fr.	Fr.	Fr.	Fr.	Fr.
1.	217	367	9,125	4,674	941	—	98	4,577	6,310	1,426	52,240
2.	—	94	6,262	6,345	600	—	190	4,360	6,886	574	33,808
3.	1,903	181	4,225	824	443	—	90	9,906	3,949	306	79,546
4.	—	195	10,873	3,270	2,667	—	672	12,448	16,327	180	59,931
5.	1,850	1,085	19,521	56,256	2,962	—	469	—	<sup>8</sup> 50,308	4,150	312,770
6.	1,635	877	29,812	14,945	3,238	440	2,205	30,343	11,509	170	372,678
7.	—	—	276	158	106	—	41	505	1,008	—	7,804
8.	80	80	8,507	1,517	1,018	—	335	10,852	4,380	14,858	83,252
9.	—	73	4,459	1,154	462	151	1,004	5,478	4,570	49	94,418
10.	1,046	1,917	10,249	11,050	1,596	—	<sup>7</sup> 1,947	13,440	11,818	4,150	132,016
11.	—	276	3,077	3,780	467	41	2,129	1,835	5,918	237	40,833
12.	15,948	4,264	140,825	49,817	23,290	—	5,316	298,299	137,956	1,993	2,741,031
13.	658	<sup>6</sup> 314	4,105	2,249	683	—	276	7,749	5,239	1,812	84,264
14.	—	—	—	454	1,138	—	<sup>7</sup> 16,964	1,200	320	1,334	40,610
15.	61	<sup>6</sup> 220	—	1,140	303	25	—	3,726	6,053	—	15,065
16.	3,001	<sup>6</sup> 604	23,584	5,760	2,549	—	1,150	25,048	19,439	4,332	154,430
17.	—	—	2,269	—	800	—	—	3,803	734	140	39,429
18.	—	—	1,803	55	632	—	—	1,983	512	—	6,619
19.	—	450	43,308	10,242	4,500	—	<sup>7</sup> 2,880	20,513	8,960	<sup>9</sup> 32,103	151,791
20.	3,629	1,988	43,641	7,151	2,400	—	520	8,885	14,279	3,013	582,104
21.	—	111	—	4,268	2,096	—	<sup>7</sup> 32,035	1,710	1,732	54	42,006
22.	—	<sup>6</sup> 285	300	—	120	—	10	640	975	—	2,365
23.	674	150	3,306	3,727	487	—	300	6,700	3,622	1,917	65,208
24.	—	2,505	20,918	61	1,800	—	2,125	12,494	8,357	6,865	153,176
	30,702	16,036	390,445	188,897	55,298	657	70,756	486,494	331,161	79,663	5,347,394

les cot. à l'Union fédérative des employés fédéraux et au V. S. E. A. <sup>8</sup> Les frais d'administration personnels et matériels ne sont pas indiqués séparément. <sup>9</sup> Dép. pour calendriers. <sup>10</sup> Ristourne de cotis. aux membres âgés de 55 ans et après 30 ans de soc.



Tab. 9.

## Dépenses pour secours de voyage et de chômage de 1909 à 1918

Fédérations	1909	1910	1911	1912	1913	1914	1915	1916	1917	1918
	Fr.	Fr.	Fr.	Fr.	Fr.	Fr.	Fr.	Fr.	Fr.	Fr.
1. Ouvriers du bâtiment . . . . .	892	624	434	574	407	118	—	—	—	—
2. Industrie de l'habillement . . . . .	1,575	1,125	1,568	2,102	2,300	921	121	41	180	39
3. Relieurs . . . . .	1,620	1,362	1,956	2,306	2,856	20,689	10,296	2,089	3,170	1,442
4. Ouvriers des communes et de l'Etat . . . . .	—	—	—	—	—	—	—	—	—	—
5. Ouvriers du comm., transp. et aliment. . . . .	5,552	6,148	11,421	10,841	15,373	12,893	10,912	1,919	6,035	13,918
6. Ouvriers sur bois . . . . .	7,253	6,317	16,041	30,982	43,679	97,808	47,237	11,768	11,731	7,400
7. Chapeliers . . . . .	351	626	1,040	653	1,293	4,590	1,073	537	2,025	645
8. Ouvriers sur cuir . . . . .	2,111	1,608	1,741	1,568	1,390	1,378	238	168	204	839
9. Lithographes . . . . .	8,304	5,498	6,909	6,482	8,963	4,834	27,055	9,050	11,297	12,579
10. Personnel des locomotives . . . . .	—	—	—	—	—	—	—	—	—	—
11. Peintres et plâtriers . . . . .	3,646	3,411	3,818	3,202	3,394	2,574	—	—	—	—
12. Métallurgistes et horlogers . . . . .	35,946	26,037	34,054	30,588	54,396	92,970	46,292	12,622	14,598	66,845
13. Auxiliaires des arts graphiques . . . . .	64	75	59	23	10	8,111	—	1,505	1,393	3,816
14. Personnel des manœuvres . . . . .	—	—	—	—	—	—	—	—	—	—
15. Ouvriers de la pierre . . . . .	421	867	520	769	925	557	2	—	—	35
16. Ouvriers du textile (fabrique) . . . . .	1,122	674	8,814	10,586	38,861	44,056	16,960	23,944	4,110	40,594
17. — brodeurs à la main (domicile) . . . . .	—	—	—	—	—	—	—	—	14,387	31,529
18. — tisserands à points plats (domicile) . . . . .	—	—	—	—	—	—	—	—	641	954
19. Entreprises de transport (A. U. S. T.) . . . . .	—	—	—	—	—	—	—	—	—	—
20. Typographes . . . . .	23,588	28,320	24,222	27,777	57,600	136,791	186,457	193,205	62,790	82,272
21. Aiguilleurs et gardes-voies . . . . .	—	—	—	—	—	—	—	—	—	—
22. Dentistes . . . . .	—	—	—	—	—	—	—	—	—	35
23. Charpentiers . . . . .	4,500	2,049	2,595	3,194	8,170	12,889	12,211	5,013	3,036	1,218
24. Agents des trains . . . . .	—	—	—	—	—	—	—	—	—	—
Total	96,945	84,741	115,192	131,657	239,590	441,179	358,889	160,752	128,986	264,160

<sup>1</sup> Les typographes romands y participèrent en 1916 pour la première fois avec 8686 fr.

Tab. 10.

Dépenses des fédérations pour secours de maladie, d'invalidité et de décès de 1909 à 1918<sup>1</sup>

Fédérations	1909	1910	1911	1912	1913	1914	1915	1916	1917	1918
	Fr.	Fr.	Fr.	Fr.	Fr.	Fr.	Fr.	Fr.	Fr.	Fr.
1. Ouvriers du bâtiment . . . . .	180	230	100	145	150	78	80	57	—	100
2. Industrie de l'habillement . . . . .	2,359	1,834	2,327	2,142	3,089	1,882	2,927	2,395	3,685	4,338
3. Relieurs . . . . .	6,894	7,457	8,831	10,852	10,941	11,462	14,338	18,644	27,132	34,672
4. Ouvriers des communes et de l'Etat . . . . .	—	—	—	—	—	—	—	—	—	11,100
5. Ouvriers du comm., transp. et aliment. . . . .	6,455	5,501	110	10,878	11,856	10,006	10,197	22,136	46,339	127,538
6. Ouvriers sur bois . . . . .	23,630	27,610	26,374	39,741	57,946	55,202	56,904	43,908	55,912	135,689
7. Chapeliers . . . . .	859	931	863	526	999	939	951	884	659	2,130
8. Ouvriers sur cuir . . . . .	6,247	5,256	5,937	6,002	4,955	3,268	1,921	2,498	2,669	12,746
9. Lithographes . . . . .	16,387	14,591	18,927	17,986	27,320	21,410	30,349	27,651	37,420	62,713
10. Personnel des locomotives . . . . .	11,559	19,524	16,750	22,950	24,600	39,900	30,850	27,230	44,850	70,725
11. Peintres et plâtriers . . . . .	7,355	9,052	10,112	8,022	8,595	5,312	4,799	3,456	1,741	5,898
12. Métallurgistes et horlogers . . . . .	116,078	122,750	183,357	147,886	189,900	169,143	186,824	300,113	471,731	1,405,682
13. Auxiliaires des arts graphiques . . . . .	12,289	9,085	10,464	7,010	7,419	9,907	7,385	14,065	18,541	47,542
14. Personnel des manœuvres . . . . .	—	—	—	—	—	—	—	—	7,613	19,200
15. Ouvriers de la pierre . . . . .	1,257	1,295	871	1,505	962	1,015	806	203	275	279
16. Ouvriers du textile (fabrique) . . . . .	1,657	3,063	6,455	11,135	9,930	7,915	642	421	138	583
17. — brodeurs à la main (domicile) . . . . .	—	—	—	—	—	—	—	—	—	—
18. — tisserands à points plats (domicile) . . . . .	—	—	—	—	—	—	—	—	—	—
19. Entreprises de transport (A. U. S. T.) . . . . .	—	11,440	9,650	13,250	13,450	13,700	14,105	13,975	—	24,175
20. Typographes . . . . .	180,379	179,233	184,351	193,181	217,490	213,969	183,107	199,851	294,863	405,827
21. Aiguilleurs et gardes-voies . . . . .	—	—	—	—	—	—	—	—	—	—
22. Dentistes . . . . .	—	—	—	—	—	—	—	—	—	—
23. Charpentiers . . . . .	5,060	5,201	6,090	7,072	7,729	6,926	6,251	390	3,684	18,819
24. Agents des trains . . . . .	—	—	—	—	—	—	—	—	45,756	88,250
Total	398,645	424,053	491,569	500,283	597,331	572,094	551,277	720,867	1,064,008	2,474,006

<sup>1</sup> 1918 y compris l'indemnité en cas d'accident.



Tab. 11.

## Dépenses pour grèves, mouvements de salaire et représailles de 1909 à 1918

Fédérations	1909	1910	1911	1912	1913	1914	1915	1916	1917	1918
	Fr.	Fr.	Fr.	Fr.	Fr.	Fr.	Fr.	Fr.	Fr.	Fr.
1. Ouvriers du bâtiment . . . . .	22,824	13,156	634	62	7,200	1,486	—	1,186	25,218	24,424
2. Industrie de l'habillement . . . . .	525	32,314	22,525	147	16,214	361	290	5,365	3,680	3,450
3. Relieurs . . . . .	256	20	187	650	777	920	33,361	12,705	22,524	22,398
4. Ouvriers des communes et de l'Etat . . . . .	1,110	—	614	3,527	712	—	40	759	—	1,739
5. Ouvriers du comm., transp. et aliment. . . . .	2,904	153,888	214	5,644	11,440	7,294	8,051	17,199	19,051	36,076
6. Ouvriers sur bois . . . . .	23,765	25,116	55,485	35,125	36,361	53,765	8,784	775	84,362	133,753
7. Chapeliers . . . . .	12	—	100	668	—	175	47	—	1,230	2,900
8. Ouvriers sur cuir . . . . .	701	10,843	2,083	21,279	15,152	4,335	—	408	2,695	27,590
9. Lithographes . . . . .	5,463	3,264	1,170	1,775	2,850	9,297	572	5,275	9,272	—
10. Personnel des locomotives . . . . .	—	—	—	—	53	74	—	175	—	1,718
11. Peintres et plâtriers . . . . .	8,949	42,229	6,216	131,524	2,027	2,274	397	162	1,316	17,175
12. Métallurgistes et horlogers . . . . .	92,983	269,381	70,918	154,711	104,263	607,105	1,192	30,348	234,032	588,825
13. Auxiliaires des arts graphiques . . . . .	194	—	35	195	639	5,574	50	1,127	31,741	10,279
14. Personnel des manœuvres . . . . .	—	—	—	—	—	—	—	—	—	—
15. Ouvriers de la pierre . . . . .	5,112	2,871	14,106	20,219	730	3,118	513	726	1,130	3,284
16. Ouvriers du textile (fabrique) . . . . .	4,108	525	25,867	2,772	103,351	2,884	—	933	6,631	28,067
17. — brodeurs à la main (domicile) . . . . .	—	—	—	—	—	—	—	—	—	24
18. — tisserands à points plats (domicile) . . . . .	—	—	—	—	—	—	—	—	—	—
19. Entreprises de transport (A. U. S. T.) . . . . .	—	—	—	—	—	—	168	—	30	500
20. Typographes . . . . .	412	942	—	1,307	4,372	1,484	—	79,435	33,206	10,883
21. Aiguilleurs et gardes-voies . . . . .	—	—	—	—	—	—	—	—	—	—
22. Dentistes . . . . .	—	—	—	—	—	—	—	—	—	—
23. Charpentiers . . . . .	5,483	549	5,130	1,273	2,331	—	166	107	9,190	28,635
24. Agents des trains . . . . .	—	—	—	—	—	—	—	—	—	3,451
Total	174,801	555,098	210,384	380,878	308,472	735,281	53,631	156,684	485,223	945,171

Tab. 12.

## Dépenses pour administration, délégations et propagande (y compris les imprimés, mais sans l'organe fédératif) de 1909 à 1918

Fédérations	1909	1910	1911	1912	1913	1914	1915	1916	1917	1918
	Fr.	Fr.	Fr.	Fr.	Fr.	Fr.	Fr.	Fr.	Fr.	Fr.
1. Ouvriers du bâtiment . . . . .	13,792	15,209	12,062	10,734	21,965	17,916	6,060	6,520	7,553	15,561
2. Industrie de l'habillement . . . . .	8,764	8,399	8,790	10,905	11,551	8,372	7,096	8,657	12,251	17,591
3. Relieurs . . . . .	5,119	2,542	5,244	4,252	6,321	9,290	15,056	9,811	10,843	14,679
4. Ouvriers des communes et de l'Etat . . . . .	3,426	4,760	4,450	4,255	5,856	5,083	6,466	6,623	8,268	32,045
5. Ouvriers du comm., transp. et aliment. . . . .	33,580	43,341	37,812	50,454	68,595	52,469	52,671	52,349	68,878	106,564
6. Ouvriers sur bois . . . . .	12,093	27,931	22,186	32,758	32,813	29,176	20,680	24,968	24,991	56,797
7. Chapeliers . . . . .	718	676	627	552	575	316	698	581	525	1,671
8. Ouvriers sur cuir . . . . .	4,774	6,226	4,667	12,128	11,286	10,174	6,943	5,460	11,240	16,749
9. Lithographes . . . . .	7,681	8,298	8,032	9,465	11,166	11,486	9,941	8,991	9,813	11,202
10. Personnel des locomotives . . . . .	6,921	13,837	14,702	15,844	18,191	18,517	20,395	22,729	24,741	36,308
11. Peintres et plâtriers . . . . .	13,554	13,672	11,278	22,251	16,663	11,145	2,323	3,407	4,848	11,533
12. Métallurgistes et horlogers . . . . .	77,636	95,288	93,409	93,598	103,297	93,366	113,200	173,179	240,588	486,072
13. Auxiliaires des arts graphiques . . . . .	1,978	1,684	2,363	2,381	6,207	6,576	5,120	10,423	9,834	15,237
14. Personnel des manœuvres . . . . .	—	—	—	—	—	—	—	—	3,339	1,974
15. Ouvriers de la pierre . . . . .	9,719	11,585	14,904	11,662	13,697	6,443	4,753	4,627	6,579	10,919
16. Ouvriers du textile (fabrique) . . . . .	23,207	24,163	24,756	22,748	25,459	19,823	20,537	26,493	25,310	50,247
17. — brodeurs à la main (domicile) . . . . .	—	—	—	—	—	—	—	—	5,603	4,537
18. — tisserands à points plats (domicile) . . . . .	—	—	—	—	—	—	—	—	1,841	2,550
19. Entreprises de transport (A. U. S. T.) . . . . .	—	3,853	5,594	10,189	12,918	12,584	11,711	18,479	17,499	39,715
20. Typographes . . . . .	11,348	15,627	13,684	28,013	30,649	25,718	25,615	24,758	31,260	30,315
21. Aiguilleurs et gardes-voies . . . . .	—	—	—	3,771	3,509	3,832	2,670	3,434	7,640	7,710
22. Dentistes . . . . .	—	—	—	—	—	—	—	—	—	1,615
23. Charpentiers . . . . .	5,071	9,144	6,894	8,696	7,912	9,493	7,721	7,833	7,385	14,049
24. Agents des trains . . . . .	—	—	—	—	—	—	—	—	19,005	20,912
Total	239,381	306,240	291,454	350,885	405,121	347,947	337,586	415,888	559,834	1,006,552



Tab. 13.

## Mouvements de salaire en 1918

Fédérations	Nombre des mouvements de salaire et grèves	Ont participé au mouvement		Organisés		Résultat			
		Total	dont femmes	Total	dont femmes	Succès	Succès partiel	Sans succès	Non liquidés
1. Ouvriers du bâtiment . . . . .	45	11,910	—	5,870	—	34	6	4	1
2. Industrie de l'habillement . . . . .	11	5,157	1,311	3,652	909	5	6	—	—
3. Relieurs . . . . .	17	2,591	1,161	2,289	897	12	3	1	1
4. Ouvriers des communes et de l'Etat *	—	—	—	—	—	—	—	—	—
5. Ouvriers du comm., transp. et aliment.	337	34,768	14,123	22,316	7,363	306	28	3	—
6. Ouvriers sur bois . . . . .	252	12,379	—	10,183	—	—	230	14	8
7. Chapeliers . . . . .	1	76	—	50	—	—	1	—	—
8. Ouvriers sur cuir . . . . .	73	9,519	4,729	4,166	1,473	—	73	—	—
9. Lithographes . . . . .	1	670	—	670	—	—	1	—	—
10. Personnel des locomotives *	—	—	—	—	—	—	—	—	—
11. Peintres et plâtriers . . . . .	46	2,985	—	2,453	—	—	30	16	—
12. Métallurgistes et horlogers . . . . .	767	165,449	10,500	115,620	7,000	195	544	28	—
13. Auxiliaires des arts graphiques . . . . .	32	7,637	2,871	4,737	1,360	15	16	1	—
14. Personnel des manœuvres *	—	—	—	—	—	—	—	—	—
15. Ouvriers de la pierre . . . . .	42	1,613	25	1,378	25	40	1	1	—
16. Ouvriers du textile (fabrique) . . . . .	129	25,812	15,275	14,250	6,157	42	82	3	2
17. — brodeurs à la main (domicile) . . . . .	2	450	200	210	80	2	—	—	—
18. — tisserands à points plats (domicile) . . . . .	1	3,500	1,600	1,010	513	—	1	—	—
19. Entreprises de transport (A. U. S. T.) . . . . .	8	33,221	—	33,000	—	8	—	—	—
20. Typographes . . . . .	2	5,114	—	5,114	—	1	—	—	1
21. Aiguilleurs et gardes-voies *	—	—	—	—	—	—	—	—	—
22. Dentistes . . . . .	1	65	5	65	4	1	—	—	—
23. Charpentiers . . . . .	33	2,324	—	1,872	—	1	32	—	—
24. Agents des trains *	—	—	—	—	—	—	—	—	—
	1800	325,240	51,800	228,905	25,801	662	1054	71	13

\* Ces fédérations n'ont pas établi de statistique sur leurs mouvements de salaires jusqu'ici.

Tab. 14.

## Mouvements de salaire,

Fédérations	Nombre et dimension des mouvements					Dont			
	Nombre	Localités	Etablissements	Total des ouvriers	Dont organisés	Mouvements sans cessation de travail			
						Nombre	Localités	Etablissements	Ouvriers
1. Ouvriers du bâtiment . . . . .	45	41	—	11,910	5,870	29	25	—	9,350
2. Industrie de l'habillement . . . . .	11	30	708	<sup>2</sup> 5,157	3,652	8	30	531	4,977
3. Relieurs . . . . .	17	38	363	<sup>3</sup> 2,591	2,289	11	33	356	2,386
4. Ouvriers des communes et de l'Etat	—	—	—	—	—	—	—	—	—
5. Ouvriers du comm., transp. et aliment.	337	59	1,951	<sup>4</sup> 34,768	22,316	320	58	1,790	33,427
6. Ouvriers sur bois . . . . .	252	99	1,161	12,379	10,183	204	93	695	9,367
7. Chapeliers . . . . .	1	1	2	76	50	—	—	—	—
8. Ouvriers sur cuir . . . . .	73	59	210	<sup>5</sup> 9,519	4,166	64	50	210	8,614
9. Lithographes . . . . .	1	38	109	670	670	1	38	109	670
10. Personnel des locomotives	—	—	—	—	—	—	—	—	—
11. Peintres et plâtriers . . . . .	46	40	855	2,985	2,453	41	40	675	2,513
12. Métallurgistes et horlogers . . . . .	767	81	2,621	<sup>6</sup> 165,449	115,620	650	78	2,416	154,604
13. Auxiliaires des arts graphiques . . . . .	32	22	309	<sup>7</sup> 7,637	4,737	28	20	291	7,421
14. Personnel des manœuvres	—	—	—	—	—	—	—	—	—
15. Ouvriers de la pierre . . . . .	42	33	123	<sup>8</sup> 1,613	1,378	37	31	97	1,374
16. Ouvriers du textile (fabrique) . . . . .	129	70	180	<sup>9</sup> 25,812	14,250	108	74	159	23,345
17. — brodeurs à la main (domicile) . . . . .	2	2	17	<sup>10</sup> 450	210	—	—	—	130
18. — tisserands à points plats (domicile) . . . . .	1	—	24	<sup>11</sup> 3,500	1,010	1	—	24	3,500
19. Entreprises de transport (A. U. S. T.) . . . . .	8	—	14	33,221	33,000	5	—	8	32,171
20. Typographes . . . . .	2	33	288	5,114	5,114	2	33	288	5,114
21. Aiguilleurs et gardes-voies . . . . .	—	—	—	—	—	—	—	—	—
22. Dentistes . . . . .	1	1	50	<sup>12</sup> 65	65	—	—	—	—
23. Charpentiers . . . . .	33	33	268	2,324	1,872	24	24	137	1,905
24. Agents des trains . . . . .	—	—	—	—	—	—	—	—	—
	1800	—	9,253	325,240	228,905	1533	—	7,786	300,868

<sup>1</sup> Une partie des grévistes reprit le travail ailleurs. <sup>2</sup> 1311; <sup>3</sup> 1161; <sup>4</sup> 14,123; <sup>5</sup> 4729; <sup>6</sup> 10,500; <sup>7</sup> 2871; <sup>8</sup> 25 ouvrières.



total des ouvriers en mouvement. Cela prouve éclatamment que ce n'est pas par amour des grèves, mais parce qu'ils y sont poussés par la dure nécessité que les ouvriers cessent le travail. Sinon le total des grèves comme celui des grévistes serait bien plus grand.

En ce qui concerne les grèves et le nombre d'ouvriers qui y participèrent, les métallurgistes et horlogers tiennent également la tête. Mais les ouvriers du commerce, transports et alimentation, ainsi que les ouvriers sur bois, présentent également en proportion de leurs effectifs des chiffres intéressants. Seuls les typographes et les lithographes n'eurent pas de grèves en 1918 — exception faite de la grève générale de novembre — ce qui ne fut pas le cas des ouvriers des communes et d'Etat, ainsi que des cheminots. Malheureusement nous manquons de renseignements à leur sujet.

La durée moyenne des grèves fut la plus forte chez les ouvriers du bâtiment, si l'on ne tient compte d'un cas chez les relieurs qui ne pouvait se terminer. La moyenne de 12 jours de grève peut être considérée comme modérée.

Si les chiffres des mouvements, des grèves et des participants constituent des records, il en est de même des frais.

Les pertes de salaires sont évaluées à francs 2,230,000, il pourraient, nous voulons bien l'ad-

mettre, être de fr. 2,250,000. Il n'est guère possible de faire un calcul précis. Nous cherchons simplement à établir des points de comparaison, afin de nous rendre compte si les pertes compensent les gains.

Dans la statistique ci-dessous figurent les mouvements de grève des huit dernières années. Les secours versés antérieurement restent loin derrière l'année 1918, et si toutes les sommes accordées aux grévistes par les caisses locales, et les unions ouvrières y étaient mentionnées, le montant s'augmenterait encore de plusieurs milliers de francs.

Année	Grèves	Participants	Lock-outs	Participants	Jours de grève	Secours
1911	79	3,735	6	285	55,870	177,002
1912	54	4,002	11	1005	108,878	363,818
1913	57	5,707	7	273	102,537	224,820
1914	27	1,353	4	1785	255,284	703,973
1915	9	1,234	3	313	29,521	58,349
1916	34	3,328	1	2	32,597	141,843
1917	136	13,109	4	350	158,654	556,771
1918	264	24,318	4	64	289,860	1,057,617

Les résultats des mouvements sont exposés au tableau n° 16. Ils consistent surtout en diminution d'heures de travail, augmentation de salaire, y compris les allocations, et diverses améliorations comme suppléments, vacances, contrats et tarifs.

## grèves et lock-outs en 1918

	Dont								Salaire perdu	Nombre de jours de secours payés	Secours		Moyenne des jours de grève
	Grèves				Lock-outs						Caisse centrale	Caisse locale	
	Nombre	Loca- lités	Etablis- sements	Ouvriers	Nombre	Loca- lités	Etablis- sements	Ouvriers					
1.	16	16	—	2,560	—	—	—	—	—	<sup>1</sup> 38,280	24,207	—	24
2.	3	30	177	180	—	—	—	—	7,540	936	3,450	—	6
3.	5	5	6	182	1	1	1	23	32,000	6,300	18,321	3,026	29
4.	—	—	—	—	—	—	—	—	—	—	—	—	—
5.	16	8	160	1,316	1	1	1	25	57,000	9,400	36,076	3,620	9
6.	48	34	466	3,012	—	—	—	—	540,869	52,893	128,473	53,961	14
7.	1	1	2	76	—	—	—	—	3,500	380	2,900	—	5
8.	9	9	—	905	—	—	—	—	93,194	14,202	27,299	3,231	12
9	—	—	—	—	—	—	—	—	—	—	—	—	—
10.	—	—	—	—	—	—	—	—	—	—	—	—	—
11.	5	5	180	472	—	—	—	—	32,289	8,700	15,521	—	10
12.	117	48	205	10,845	—	—	—	—	1,226,795	138,930	572,876	72,831	13
13.	4	4	18	216	—	—	—	—	12,810	1,584	9,571	—	6
14.	—	—	—	—	—	—	—	—	—	—	—	—	—
15.	5	4	26	239	—	—	—	—	28,900	1,850	2,714	1,000	11
16.	20	17	20	2,461	2	2	1	16	76,389	7,512	25,066	7,069	9
17.	2	2	17	320	—	—	—	—	800	—	—	—	1,5
18.	—	—	—	—	—	—	—	—	—	—	—	—	—
19.	3	—	6	1,050	—	—	—	—	6,000	—	800	—	4
20.	—	—	—	—	—	—	—	—	—	—	—	—	—
21.	—	—	—	—	—	—	—	—	—	—	—	—	—
22.	1	1	50	65	—	—	—	—	3,500	500	40	80	6
23.	9	9	131	419	—	—	—	—	104,706	8,393	27,336	18,149	22
24.	—	—	—	—	—	—	—	—	—	—	—	—	—
	264	93	1464	24,318	4	—	3	64	2,230,292	289,860	894,650	162,967	12

9 15 275 • 10 200 • 11 1600 • 12 5 ouvriers

<sup>1</sup> 15,275; <sup>2</sup> 200; <sup>3</sup> 1600; <sup>4</sup> 5 ouvrières.



Fédérations	Diminution du temps de travail				
	Nombre de mouvements	Nombre d'établissements	Nombre d'ouvriers au total	Heures	
				par homme et par semaine	total par semaine
1. Ouvriers du bâtiment . . . . .	19	—	3,550	4.2	14,910
2. Industrie de l'habillement . . . . .	8	483	2,062	4.7	9,691
3. Relieurs . . . . .	7	20	515	1.9	978
4. Ouvriers des communes et de l'Etat *	—	—	—	—	—
5. Ouvriers du commerce, transport et alimentation . . . . .	90	755	9,954	3.7	37,242
6. Ouvriers sur bois . . . . .	74	458	5,713	3	17,325
7. Chapeliers *	—	—	—	—	—
8. Ouvriers sur cuir . . . . .	—	51	7,380	5.6	41,348
9. Lithographes . . . . .	—	—	—	—	—
10. Personnel des locomotives *	—	—	—	—	—
11. Peintres et plâtriers . . . . .	16	371	1,761	3.8	6,692
12. Métallurgistes et horlogers . . . . .	246	855	51,986	3	153,112
13. Auxiliaires des arts graphiques . . . . .	5	14	2,425	4	9,700
14. Personnel des manœuvres *	—	—	—	—	—
15. Ouvriers de la pierre . . . . .	15	37	463	4	1,852
16. Ouvriers du textile (fabrique) . . . . .	39	39	6,990	3	20,970
17. — brodeurs à la main (domicile) *	—	—	—	—	—
18. — tisserands à points plats (domicile) *	—	—	—	—	—
19. Entreprises de transport (A. U. S. T.) *	—	—	—	—	—
20. Typhographes *	—	—	—	—	—
21. Aiguilleurs et gardes-voies *	—	—	—	—	—
22. Dentistes . . . . .	1	50	65	6	390
23. Charpentiers . . . . .	15	191	1,601	4	6,404
24. Agents des trains *	—	—	—	—	—
	535	3324	94,465	3.5	320,614

\* Il n'a pas été établi de statistique.

Les chiffres que nous donnons représentent une immense somme de travail que seul peut apprécier celui qui se meut au milieu du mouvement syndical. Si l'on se donne la peine de comparer les résultats des mouvements de 1911 à 1918, on ne pourra plus prétendre, comme cela fut le cas, que le mouvement syndical n'a rien fait, qu'il est incapable de venir en aide aux ouvriers ou même qu'il a fait faillite.

Tab. 16.

Année	Diminution du temps de travail par semaine heures	Augmentation des salaires par semaine fr.	Convention		
			Nombre	Etablissements	Ouvriers
1911	15,882	25,807	152	1,843	10,864
1912	16,941	52,697	141	1,847	12,620
1913	12,295	27,009	—	—	—
1914	5,538	6,309	—	—	—
1915	5,863	24,892	—	—	—
1916	24,996	320,123	—	—	—
1917	80,758	854,782	363	3,818	44,557
1918	320,614	2,562,064	202	2,414	15,274

Ce que les réalisations de 1911 paraissent dérisoires en regard de celles de 1918! Nous ne

voulons pas parler des augmentations de salaires, puisqu'elles sont compensées par le renchérissement de la vie. Par contre, la réduction des heures de travail est considérable. En 1911, 1912 et 1913 elle n'accusait qu'une diminution de 12,000 à 17,000 heures par semaine. Elle recula à 5000 durant les premières années de la guerre. La résistance du patronat contre tout raccourcissement de la journée se fit avec succès tant que les ouvriers ne furent pas mieux organisés.

Mais 1918 fit plus pour la journée réduite que précédemment durant deux décades. 1919 réalisera sans doute un nouveau progrès par suite de l'application de la loi sur les fabriques qui prévoit la semaine de 48 heures. La lutte se concentrera davantage dans l'avenir sur des questions de salaires, de participation à la direction des établissements et aux contrats collectifs. Sur ce dernier point, nos statistiques font ressortir notre insuffisance, nous n'avons pas toujours, jusqu'ici, été au clair sur ce qui était en réalité un contrat de tarif.

Nous sommes d'avis qu'une entente signée par les deux parties devant l'office de conciliation pour mettre fin à un conflit, ne constitue pas un contrat-tarif.



# vements en 1918

Augmentation des salaires					Suppléments divers			Vacances				Tarifs ou conventions		
Nom- bre de mouve- ments	Nom- bre d'éta- blisse- ments	Nombre d'ou- vriers au total	par homme et par semaine	total par semaine	Nom- bre de mouve- ments	Nom- bre d'éta- blisse- ments	Nombre d'ou- vriers au total	Nom- bre de mouve- ments	Nom- bre d'éta- blisse- ments	Nombre d'ou- vriers au total	Nombre de jours p. homme et par année	Nom- bre de mouve- ments	Nom- bre d'éta- blisse- ments	Nombre d'ou- vriers au total
			Fr.	Fr.										
1.	39	—	11,570	13.70	158,500	—	—	—	—	—	—	1	1	400
2.	11	707	4,967	15.—	96,914	4	192	2426	4	319	452	3—12	8	485
3.	16	359	2,550	7.90	20,145	1	1	54	1	1	7	6	1	7
4.	—	—	—	—	—	—	—	—	—	—	—	—	—	—
5.	330	1909	34,454	6.20	213,030	10	95	676	46	490	3,363	3—12	86	712
6.	268	1150	11,973	13.90	166,633	—	—	—	2	2	565	3—6	16	107
7.	—	—	—	—	—	—	—	—	—	—	—	—	—	—
8.	—	210	9,519	10.—	95,190	—	—	—	—	29	6,891	4—8	42	—
9.	1	109	670	10.20	6,834	—	—	—	—	—	—	—	—	—
10.	—	—	—	—	—	—	—	—	—	—	—	—	—	—
11.	47	755	2,985	19.—	56,625	—	—	—	—	—	—	19	731	2,083
12.	619	1730	80,352	6.70	531,917	12	122	1106	6	9	5,268	2—14	11	251
13.	30	298	5,347	8.—	42,780	—	—	—	2	2	124	3—6	9	81
14.	—	—	—	—	—	—	—	—	—	—	—	—	—	—
15.	40	123	1,613	18.80	32,324	—	—	—	—	—	—	8	28	358
16.	117	127	24,826	6.20	173,921	—	—	—	6	6	387	3—10	—	—
17.	—	—	—	—	—	—	—	—	—	—	—	1	17	450
18.	7	8	33,600	28.—	962,000	—	—	—	—	—	—	—	—	—
19.	—	—	—	—	—	—	—	—	—	—	—	—	—	—
20.	—	—	—	—	—	—	—	—	—	—	—	—	—	—
21.	—	—	—	—	—	—	—	—	—	—	—	—	—	—
22.	1	50	65	15.—	975	—	—	—	—	—	—	—	—	—
23.	33	266	2,233	19.60	4,276	—	—	—	—	—	—	—	—	—
24.	—	—	—	—	—	—	—	—	—	—	—	—	—	—
	1559	7801	226,724	11.30	2,562,064	27	410	4262	67	858	17,057	2—14	202	2414
														15,274

Le contrat-tarif doit contenir des dispositions bien caractérisées sur la durée du travail, les salaires et le travail aux pièces; il doit stipuler que les deux parties ont des droits égaux.

Des contrats de ce genre ne sont pas nombreux dans la grande industrie, mais un avenir prochain amènera sans aucune doute bien des changements.

Nous avons cherché pour la première fois dans ce rapport, dans le tableau n° 18, à donner un aperçu sur le champ d'action des grèves en citant les endroits où elles se produisirent. Il s'agissait moins pour nous d'indiquer combien d'ouvriers et de quels métiers faisaient grève dans les divers endroits, bien que cela n'aurait pas manqué d'intérêt, mais plutôt de faire ressortir combien d'argent et de secours de grève furent nécessaires dans les localités et les cantons. Que celui qui s'intéresse à la chose, se donne la peine d'en faire la comparaison.

Dans peu d'endroits il s'est agi de mouvements spontanés qui ne demandèrent pas d'argent, par contre il en est d'autres qui utilisèrent des sommes impressionnantes. Des localités avec plus de 10,000 habitants figurent dans l'ordre:

Bâle . . . . .	195,706
Wintertour . . . . .	154,091
Ærlikon . . . . .	83,940
Olten . . . . .	65,528
Zurich . . . . .	63,889
Berne . . . . .	52,032
St-Gall . . . . .	51,839
Bienne . . . . .	45,490
Chaux-de-Fonds . . . . .	43,972
Brüttisellen . . . . .	22,806
Val-de-Travers . . . . .	22,195
Lugano . . . . .	19,458
Zoug . . . . .	16,182
Genève . . . . .	15,916
Aarau . . . . .	13,897
Bodio . . . . .	13,836
Schaffhouse . . . . .	12,803
Locarno . . . . .	11,777

Dans certaines localités, depuis quelque temps, on agite avec passion l'idée de faire reposer le poids essentiel du mouvement syndical sur les unions ouvrières et non plus sur les comités centraux, afin d'augmenter la capacité de lutte des organisations. Notre statistique découvre la faiblesse d'une telle conception. Sans vouloir prétendre que les mouvements de 1918 se répète-



## Les grèves et lock-outs groupés par industries et localités

Localités	Total des secours	Ouvriers du bâtiment, de la pierre, plâtriers et peintres				Arts graphiques				Commerce, Trans- port et Alimentation				Ouvriers sur bois, Charpentiers				Industrie de l'habillement du cuir et chapeliers				Ouvriers sur métaux et horlogers				Ouvriers du textile et à domicile							
		Grèves		Secours		Grèves		Secours		Grèves		Secours		Grèves		Secours		Grèves		Secours		Grèves		Secours									
		Nom- bre	Parti- cip.	caisse centrale	caisse locale	Nom- bre	Parti- cip.	caisse central.	caisse locale	Nom- bre	Parti- cip.	caisse central.	caisse locale	Nom- bre	Parti- cip.	caisse centrale	caisse locale	Nom- bre	Parti- cip.	caisse central.	caisse locale	Nom- bre	Parti- cipant	caisse centrale	caisse locale	Nom- bre	Parti- cip.	caisse central.	caisse locale				
Aadorf . . . . .	—	—	—	—	—	—	—	—	—	—	—	—	—	—	—	—	—	—	—	—	—	—	—	—	—	—	—	—	—	—			
Aarau . . . . .	13,897	—	—	—	—	—	—	—	—	—	—	—	—	—	—	—	—	—	—	—	—	—	—	—	—	—	—	—	—	—			
Aarau-Gösigen . . . . .	644	—	—	—	—	—	—	—	—	—	—	—	—	1	35	468	176	—	—	—	—	—	—	—	—	—	—	—	—	—			
Adliswil . . . . .	—	—	—	—	—	—	—	—	—	—	—	—	—	—	—	—	—	—	—	—	—	—	—	—	—	—	—	—	—	—			
Affoltern . . . . .	—	—	—	—	—	—	—	—	—	—	—	—	—	—	—	—	—	—	—	—	—	—	—	—	—	—	—	—	—	—			
Altdorf . . . . .	177	—	—	—	—	—	—	—	—	—	—	—	—	—	—	—	—	—	—	—	—	—	—	—	—	—	—	—	—	—			
Amriswil . . . . .	1,449	1	30	1,449	—	—	—	—	—	—	—	—	—	—	—	—	—	—	—	—	—	—	—	—	—	—	—	—	—	—			
Appenzell . . . . .	534	—	—	—	—	—	—	—	—	—	—	—	—	—	—	—	—	—	—	—	—	—	—	—	—	—	—	—	—	—			
Aproz . . . . .	—	—	—	—	—	—	—	—	—	—	—	—	—	1	30	—	—	—	—	—	—	—	—	—	—	—	—	—	—	—			
Arbon . . . . .	1,426	1	20	84	—	—	—	—	—	—	—	—	—	—	—	—	—	—	—	—	—	—	—	—	—	—	—	—	—	—			
Baden . . . . .	16	—	—	—	—	—	—	—	—	—	—	—	—	—	—	—	—	—	—	—	—	—	—	—	—	—	—	—	—	—			
Bâle . . . . .	195,706	—	—	—	—	—	—	—	—	6	321	6656	2000	3	860	66,321	52,177	—	—	—	—	—	—	—	—	—	—	—	—	—	—		
Bâle-campagne . . . . .	1,493	—	—	—	—	—	—	—	—	—	—	—	—	1	10	1,293	200	—	—	—	—	—	—	—	—	—	—	—	—	—			
Bâretswil . . . . .	406	—	—	—	—	—	—	—	—	—	—	—	—	—	—	—	—	—	—	—	—	—	—	—	—	—	—	—	—	—			
Bellinzona . . . . .	700	1	40	—	—	—	—	—	—	—	—	—	—	1	15	700	—	—	—	—	—	—	—	—	—	—	—	—	—	—	—		
Berne . . . . .	52,032	—	—	—	—	—	—	—	—	1	24	—	—	1	150	11,000	4,200	—	—	—	—	—	—	—	—	—	—	—	—	—	—		
Bienne . . . . .	45,490	—	—	—	—	—	—	—	—	—	—	—	—	2	125	2,321	1,051	—	—	—	—	—	—	—	—	—	—	—	—	—	—		
Birsfelden . . . . .	—	—	—	—	—	—	—	—	—	1	11	—	—	—	—	—	—	—	—	—	—	—	—	—	—	—	—	—	—	—	—		
Bodio . . . . .	13,836	—	—	—	—	—	—	—	—	—	—	—	—	—	—	—	—	—	—	—	—	—	—	—	—	—	—	—	—	—	—		
Brougg . . . . .	3,439	1	100	3,341	—	—	—	—	—	—	—	—	—	—	—	—	—	—	—	—	—	—	—	—	—	—	—	—	—	—	—		
Brüttisellen . . . . .	22,806	—	—	—	—	—	—	—	—	—	—	—	—	—	—	—	—	—	—	—	—	—	—	—	—	—	—	—	—	—	—		
Berthoud . . . . .	6,064	1	260	5,069	—	—	—	—	—	—	—	—	—	1	21	613	382	—	—	—	—	—	—	—	—	—	—	—	—	—	—	—	
Chandoline . . . . .	—	—	—	—	—	—	—	—	—	—	—	—	—	1	30	—	—	—	—	—	—	—	—	—	—	—	—	—	—	—	—	—	
La Chaux-de-Fonds . . . . .	43,972	—	—	—	—	—	—	—	—	—	—	—	—	—	—	—	—	—	—	—	—	—	—	—	—	—	—	—	—	—	—	—	
Courtelary . . . . .	700	—	—	—	—	1	24	700	—	—	—	—	—	—	—	—	—	—	—	—	—	—	—	—	—	—	—	—	—	—	—	—	
Coire . . . . .	2,182	—	—	—	—	—	—	—	—	—	—	—	—	—	—	—	—	—	—	—	—	—	—	—	—	—	—	—	—	—	—	—	
Davos . . . . .	2,800	—	—	—	—	—	—	—	—	—	—	—	—	1	25	2,800	—	—	—	—	—	—	—	—	—	—	—	—	—	—	—	—	
Delémont . . . . .	432	—	—	—	—	—	—	—	—	—	—	—	—	1	23	332	100	—	—	—	—	—	—	—	—	—	—	—	—	—	—	—	
Dietikon . . . . .	—	1	65	—	—	—	—	—	—	—	—	—	—	—	—	—	—	—	—	—	—	—	—	—	—	—	—	—	—	—	—	—	
Emmenbrücke . . . . .	1,014	—	—	—	—	—	—	—	—	—	—	—	—	—	—	—	—	—	—	—	—	—	—	—	—	—	—	—	—	—	—	—	
Embrach . . . . .	—	1	55	—	—	—	—	—	—	—	—	—	—	—	—	—	—	—	—	—	—	—	—	—	—	—	—	—	—	—	—	—	
Emmishofen . . . . .	4,769	—	—	—	—	1	54	4769	—	—	—	—	—	—	—	—	—	—	—	—	—	—	—	—	—	—	—	—	—	—	—	—	
Erlenbach . . . . .	1,511	—	—	—	—	1	54	1311	200	—	—	—	—	—	—	—	—	—	—	—	—	—	—	—	—	—	—	—	—	—	—	—	
Frauenfeld . . . . .	4,258	—	—	—	—	—	—	—	—	—	—	—	—	—	—	—	—	—	—	—	—	—	—	—	—	—	—	—	—	—	—	—	
Fribourg . . . . .	6,354	—	—	—	—	1	23	3680	350	—	—	—	—	1	14	521	706	—	—	—	—	—	—	—	—	—	—	—	—	—	—	—	—
Genève . . . . .	15,916	—	—	—	—	—	—	—	—	—	—	—	—	3	143	5,942	2,916	2	76	3082	—	—	—	—	—	—	—	—	—	—	—	—	—
Glaris . . . . .	83	1	5	49	—	—	—	—	—	—	—	—	—	1	8	34	—	—	—	—	—	—	—	—	—	—	—	—	—	—	—	—	—
Goldau . . . . .	2,853	—	—	—	—	—	—	—	—	—	—	—	—	1	19	1,900	953	—	—	—	—	—	—	—	—	—	—	—	—	—	—	—	—
Granges . . . . .	4,179	—	—	—	—	1	13	761	200	—	—	—	—	—	—	—	—	—	—	—	—	—	—	—	—	—	—	—	—	—	—	—	—
Hombrechtikon . . . . .	546	—	—	—	—	—	—	—	—	—	—	—	—	—	—	—	—	—	—	—	—	—	—	—	—	—	—	—	—	—	—	—	—
Koblentz . . . . .	270	—	—	—	—	—	—	—	—	—	—	—	—	—	—	—	—	—	—	—	—	—	—	—	—	—	—	—	—	—	—	—	—
Köniz . . . . .	405	—	—	—	—	—	—	—	—	—	—	—	—	1	8	300	105	—	—	—	—	—	—	—	—	—	—	—	—	—	—	—	—



Kreuzlingen . . .	4,724	—	—	—	—	—	—	—	—	—	—	—	—	—	2	226	3,241	—	—	—	—	—	—	1	125	1,483	—	—	—	—	—
Kulm . . .	260	—	—	—	—	—	—	—	—	—	—	—	—	—	—	—	—	—	—	—	—	—	1	5	260	—	—	—	—	—	
Langenthal . . .	5,914	—	—	—	—	—	—	—	—	—	—	—	—	—	—	—	—	—	—	—	—	3	315	5,914	—	—	—	—	—	—	
Langnau . . .	938	—	—	—	—	—	—	—	—	—	—	—	—	—	—	—	—	—	—	—	—	—	—	—	—	1	10	938	—	—	
Laufenburg . . .	2,242	—	—	—	—	—	—	—	—	—	—	—	—	—	—	—	—	—	—	—	—	1	60	2,242	—	—	—	—	—	—	
Lausen . . .	350	1	59	350	—	—	—	—	—	—	—	—	—	—	—	—	—	—	—	—	—	—	—	—	—	—	—	—	—	—	
Lausanne . . .	4,722	—	5	94	—	—	—	—	—	—	—	—	—	1	60	3,625	1,003	—	—	—	—	—	—	—	—	—	—	—	—	—	
Locarno . . .	11,777	1	240	3,719	—	—	—	—	—	—	—	—	—	1	65	3,742	—	—	—	—	—	—	1	90	4,316	—	—	—	—	—	
Lugano . . .	19,458	1	367	2,374	—	—	—	—	—	—	1	340	5203	—	1	160	5,856	—	—	—	—	—	2	155	5,525	—	—	—	—	—	
Lucerne . . .	7,841	—	—	—	—	—	—	—	—	—	—	—	—	1	110	6,000	1,800	—	—	—	—	—	1	4	41	—	—	—	—	—	
Lyss . . .	126	—	—	—	—	—	—	—	—	—	—	—	—	—	—	—	—	—	—	—	—	1	2	126	—	—	—	—	—		
Menziken . . .	333	—	—	—	—	—	—	—	—	—	—	—	—	—	—	—	—	—	—	—	—	1	8	333	—	—	—	—	—		
Mühleberg . . .	—	—	400	—	—	—	—	—	—	—	—	—	—	—	—	—	—	—	—	—	—	—	—	—	—	—	—	—	—	—	
Netstal . . .	6,570	—	—	—	—	1	85	6570	—	—	—	—	—	—	—	—	—	—	—	—	—	—	—	—	—	—	—	—	—	—	
Neuchâtel . . .	387	1	45	387	—	—	—	—	—	—	—	—	—	1	180	—	—	—	—	—	—	—	—	—	—	—	—	—	—	—	
Haut-Valais . . .	113	—	—	—	—	—	—	—	—	—	—	—	—	—	—	—	—	—	—	—	—	1	4	113	—	—	—	—	—	—	
Oerlikon . . .	83,940	—	—	—	—	—	—	—	—	—	—	—	—	4	49	481	187	2	—	2600	658	10	1048	57,968	22,146	—	—	—	—	—	
Olten . . .	65,528	—	—	—	—	—	—	—	—	—	—	—	—	2	154	5,067	225	—	—	—	—	3	368	60,236	—	—	—	—	—	—	
Perles . . .	1,595	—	—	—	—	—	—	—	—	—	—	—	—	—	—	—	—	—	—	—	—	2	51	1,595	—	—	—	—	—	—	
Pratteln . . .	1,215	—	—	—	—	—	—	—	—	—	—	—	—	—	—	—	—	—	—	—	—	1	32	921	—	1	27	209	85	—	
Porrentruy . . .	500	—	—	—	—	—	—	—	—	—	—	—	—	1	30	500	—	—	—	—	—	—	—	—	—	—	—	—	—	—	
Rapperswil . . .	210	2	70	210	—	—	—	—	—	—	—	—	—	—	—	—	—	—	—	—	—	—	—	—	—	—	—	—	—	—	
Reinach . . .	3,581	—	—	—	—	—	—	—	—	—	—	—	—	1	49	3,581	—	—	—	—	—	—	—	—	—	—	—	—	—	—	
Rheinfelden . . .	3,230	—	—	—	—	—	—	—	—	—	—	—	—	1	31	3,000	230	—	—	—	—	—	—	—	—	—	—	—	—	—	
Richterswil . . .	381	—	—	—	—	—	—	—	—	—	—	—	—	1	40	341	40	—	—	—	—	—	—	—	—	—	—	—	—	—	
Rorschach . . .	8,247	—	—	—	—	—	—	—	—	—	—	—	—	—	—	—	—	—	—	—	—	1	55	8,237	—	1	480	10	—	—	
Rothrist . . .	1,200	—	—	—	—	—	—	—	—	—	—	—	—	1	33	1,200	—	—	—	—	—	—	—	—	—	—	—	—	—	—	
Rüti . . .	3,018	—	—	—	—	—	—	—	—	—	—	—	—	—	—	—	—	—	—	—	—	2	176	3,018	—	—	—	—	—	—	
Schaffhouse . . .	12,803	—	—	—	—	—	—	—	—	1	16	—	—	2	19	1,629	1,130	—	—	—	—	3	244	8,964	1,080	—	—	—	—	—	
Seebach . . .	820	1	40	820	—	—	—	—	—	—	—	—	—	—	—	—	—	—	—	—	—	—	—	—	—	—	—	—	—	—	
Sion . . .	1,915	—	—	—	—	—	—	—	—	—	—	—	—	2	158	1,789	126	—	—	—	—	—	—	—	—	—	—	—	—	—	
St-Gall . . .	51,839	1	300	4,215	—	1	41	7800	2200	1	40	273	—	2	190	10,626	10,180	1	—	1148	453	3	145	9,883	397	1	6	2777	1887	—	
St-Imier . . .	8,066	—	—	—	—	—	—	—	—	—	—	—	—	—	—	—	—	—	—	—	—	3	63	8,066	—	—	—	—	—	—	
Tessin . . .	500	—	—	—	—	—	—	—	—	—	—	—	—	—	—	—	—	—	—	—	—	—	—	500	—	—	—	—	—	—	
Thalwil . . .	7,058	—	—	—	—	—	—	—	—	—	—	—	—	2	40	4,268	2,410	—	—	—	—	—	—	—	—	1	90	380	—	—	
Thoune . . .	7,023	1	200	2,382	—	—	—	—	—	1	96	3326	—	2	52	862	324	—	—	—	—	1	5	129	—	—	—	—	—	—	
Turgi . . .	638	—	—	—	—	—	—	—	—	—	—	—	—	—	—	—	—	—	—	—	—	1	206	638	—	1	83	—	—	—	
Uster . . .	80	—	—	—	—	—	—	—	—	—	—	—	—	—	—	—	—	—	—	—	—	1	2	80	—	—	—	—	—	—	
Uzwil . . .	2,102	—	—	—	—	—	—	—	—	—	—	—	—	—	—	—	—	—	—	—	—	1	18	1,410	692	—	—	—	—	—	
Val-de-Travers . . .	22,195	—	—	—	—	—	—	—	—	—	—	—	—	—	—	—	—	—	—	—	—	2	76	22,195	—	—	—	—	—	—	
Wallisellen . . .	674	1	50	674	—	—	—	—	—	—	—	—	—	—	—	—	—	—	—	—	—	—	—	—	—	—	—	—	—	—	
Walzenhausen . . .	—	—	—	—	—	—	—	—	—	—	—	—	—	—	—	—	—	—	—	—	—	—	—	—	—	1	320	—	—	—	
Wangen . . .	474	—	—	—	—	—	—	—	—	—	—	—	—	—	—	—	—	—	—	—	—	—	—	—	—	1	71	474	—	—	
Wattwil . . .	3,685	—	—	—	—	—	—	—	—	—	—	—	—	—	—	—	—	—	—	—	—	1	82	3,685	—	—	—	—	—	—	
Wetzikon . . .	228	—	—	—	—	—	—	—	—	—	—	—	—	—	—	—	—	—	—	—	—	1	19	228	—	—	—	—	—	—	
Wimmis . . .	906	1	100	—	—	—	—	—	—	—	—	—	—	1	76	906	—	—	—	—	—	—	—	—	—	—	—	—	—	—	
Winterthour . . .	154,091	—	—	—	—	—	—	—	—	—	—	—	—	—	—	—	—	—	—	—	—	7	3603	119,918	28,753	3	522	5095	325	—	
Zofingue . . .	350	—	—	—	—	—	—	—	—	—	—	—	—	—	—	—	—	—	—	—	—	—	—	—	—	1	118	—	—	350	
Zoug . . .	16,182	1	50	1,662	—	—	—	—	—	—	—	—	—	—	—	—	—	—	—	—	—	3	769	14,520	—	—	—	—	—	—	
Zurich . . .	63,889	3	410	15,482	1000	4	252	2300	76	5	328	8137	1620	5	249	5,015	1,489	3	425	3807	2114	9	380	20,840	3,044	1	31	244	339	—	
Zurzach . . .	79	—	—	—	—	—	—	—	—	—	—	—	—	—	—	—	—	—	—	—	—	1	3	79	—	—	—	—	—	—	



ront chaque année, on ne peut contester que la plupart des localités qui eurent besoin en 1918 de grosses sommes pour secourir des grèves occupent des positions exposées et qu'elle auront besoin d'année en année de sommes toujours plus importantes. Il est intéressant de constater que la belliqueuse Zurich n'arrive en 1918 qu'au cinquième rang.

Il est clair que n'importe quelle grande grève serait dangereuse pour les finances d'une Union qu'elle dérouterait complètement. Si des localités comme Winterthour, Olten, St-Gall devaient réunir 500,000 à 200,000 fr. pour secourir des grèves, cela pourrait au besoin leur réussir une fois ou l'autre. Mais cela serait absolument impossible pour nombre de sections industrielles moins importantes. L'univers ne se compose pas que de Zurich, Berne ou Bâle, les « villages » des environs en font aussi partie!

La statistique des sommes dépensées pour grèves par cantons est moins intéressante. On s'en rend compte par le tableau suivant:

Cantons	Nombre de membres 1918	Secours de grève Fr.
Argovie . . .	11,343	30,179
Appenzell . .	534	2,228
Bâle-ville . .	14,172	195,706
Bâle-campagne .	1,280	3,058
Berne . . . .	35,934	130,191
Fribourg . . .	833	6,354

Cantons	Nombre de membres 1918	Secours de grève Fr.
Genève . . .	5,105	15,916
Glaris . . .	548	6,653
Grisons . . .	1,822	4,982
Lucerne . . .	4,959	8,855
Neuchâtel . .	10,679	66,554
Schaffhouse . .	4,224	12,803
Schwyz . . .	1,038	3,327
Soleure . . .	11,574	69,707
St-Gall . . .	7,952	66,083
Tessin . . .	4,279	46,371
Thurgovie . .	5,933	16,626
Unterwald . .	115	—
Uri . . . . .	1,224	177
Vaud . . . .	5,292	4,722
Valais . . . .	753	2,028
Zoug . . . .	1,389	16,182
Zurich . . .	44,367	340,172

Il en ressort aussi que les sommes employées pour des grèves ne l'ont pas été d'une manière égale dans toute la Suisse. Les plus grandes villes et cantons industriels en ont eu le plus besoin.

Comparativement au nombre de leurs membres, les cantons d'Argovie, Berne, Genève, Schaffhouse, Thurgovie et Vaud se comportèrent très bien en 1918. Cela peut évidemment changer. Les mêmes cantons seront peut-être en tête la prochaine fois.

Tab. 18.

## Les membres des fédérations

Fédérations	Argovie	Appen- zell	Bâle- ville	Bâle- cam- pagne	Berne	Fribourg	Genève	Glaris	Grisons
1. Ouvriers du bâtiment . . . . .	177	57	468	185	1,781	90	—	10	—
2. Industrie de l'habillement . . . . .	47	4	60	—	379	15	85	—	28
3. Relieurs . . . . .	65	—	75	—	401	58	45	—	13
4. Ouvriers des communes et de l'Etat . . . . .	273	—	897	111	1,266	7	—	58	104
5. Ouvriers du comm., transp. et aliment. . . . .	1,266	—	2,270	123	2,009	24	886	66	41
6. Chauffeurs et machinistes . . . . .	52	—	189	34	225	—	—	—	—
7. Ouvriers sur bois . . . . .	647	54	950	122	2,458	62	242	53	147
8. Chapeliers . . . . .	13	—	—	—	32	—	188	—	—
9. Ouvriers sur cuir . . . . .	1,823	—	265	—	278	17	71	—	10
10. Lithographes . . . . .	64	14	88	—	183	—	48	—	—
11. Personnel des locomotives . . . . .	87	—	154	—	435	56	90	—	100
12. Peintres et plâtriers . . . . .	14	10	421	80	365	11	—	8	26
13. Métallurgistes et horlogers . . . . .	4,590	59	2,636	498	19,378	276	2725	146	280
14. Auxiliaires des arts graphiques . . . . .	—	12	255	—	411	—	32	9	183
15. Personnel des manœuvres . . . . .	59	—	214	—	255	—	57	—	28
16. Ouvriers de la pierre . . . . .	230	—	78	48	205	—	—	—	6
17. Ouvriers du textile (fabrique) . . . . .	961	473	3,114	79	1,391	—	—	152	—
18. — brodeurs à la main (domicile) . . . . .	—	520	—	—	—	—	—	—	—
19. — tisserands à points plats (domicile) . . . . .	—	866	—	—	—	—	—	—	—
20. Entreprises de transport (A. U. S. T.) . . . . .	435	82	744	—	1,873	141	105	—	422
21. Typographes . . . . .	227	—	562	—	979	32	348	25	137
22. Aiguilleurs et gardes-voies . . . . .	271	—	195	—	677	—	28	—	227
23. Dentistes . . . . .	—	—	—	—	—	—	—	—	—
24. Charpentiers . . . . .	122	77	343	—	470	—	84	—	—
25. Agents des trains . . . . .	120	—	194	—	483	44	71	21	60
	11,543	2228	14,172	1280	35,934	833	5105	548	1822



Il n'y a pas de doute, les exigences financières des fédérations augmentent d'année en année. Non seulement les luttes deviennent toujours plus importantes, mais le montant des secours par jour de grève augmente aussi. En 1911, il était de fr. 3,1, en 1912 de 3,3, en 1913 de 2,2, en 1914 de 2,8, en 1915 de 2, en 1916 de 4,3, en 1917 de 3,5, en 1918 de 3,6 francs.

La proportion pour 1918 serait encore plus défavorable, si dans certains cas les jours de grève n'avaient pas été payés par les patrons et si dans d'autres cas, à cause de leur courte durée, certaines grèves n'avaient pas été indemnisées.

En résumé, nous pouvons dire en terminant que 1918 représente pour les organisations syndicales suisses l'année de lutte la plus remarquable. L'augmentation des effectifs a fait que dans toutes les fédérations la lutte fut conduite avec la plus grande énergie. Les grands sacrifices qui en résultèrent n'ont pas été faits en vain. La confiance en l'action syndicale s'est justifiée et elle va toujours en augmentant.

Au 1<sup>er</sup> avril 1919, la Fédération des employés de chemin de fer V. S. E. A., forte de 12,000 membres, a donné son adhésion à l'Union syndicale. C'était la seule fédération qui se tenait encore à l'écart. Cette entrée sera suivie le 1<sup>er</sup> janvier 1920 par la fédération des chauffeurs et machinistes. Les fédérations de fonctionnaires et employés postaux, des sociétés d'instituteurs, em-

ployés de banques et, dans divers groupes, d'employés cantonaux l'entrée dans l'Union syndicale est vivement discutée. Le chiffre de 200,000 membres que nous nous étions donné comme prochaine étape à franchir est dépassé avec la fin de l'année 1919. Préparons-nous à atteindre les trois cent mille.

En terminant notre rapport de 1917, nous exprimions le vœu que 1918 nous apporterait une augmentation de membres en Suisse romande spécialement.

Tous les cantons ont augmenté sauf Vaud. Cependant, le recul de ce canton n'est qu'apparent. En effet, si nous déduisons de l'Union romande, inscrite pour 1000 membres en 1917, les 754 qui appartenaient aux autres cantons, le résultat de 1918 accuserait aussi une augmentation. D'ailleurs, en faisant abstraction de ce poste et en comparant les effectifs de 1917 à ceux de 1918, on constate une perte de 349 pour une augmentation de 980, soit en réalité un accroissement de 631. Lausanne enregistre une perte de 244 membres et Vevey une augmentation de 500 membres.

Nous renouvelons donc notre recommandation d'organiser partout une propagande méthodique et inlassable en faisant appel aux fédérations pour qu'elles fassent momentanément les sacrifices indispensables au développement du mouvement ouvrier en territoire romand.

## syndicales par cantons au 31 décembre 1918

	Lucerne	Neuchâtel	Unterwald	Schaffhouse	Schwyz	Soleure	St-Gall	Tessin	Thurgovie	Uri	Vaud	Valais	Zoug	Zurich	Total
1.	—	—	—	107	18	483	396	328	149	—	45	—	5	1,254	5,553
2.	23	171	—	—	—	7	104	—	41	—	78	—	9	1,844	2,895
3.	36	41	—	10	—	19	166	38	89	—	132	—	—	366	1,554
4.	39	238	—	115	—	86	55	116	116	—	25	—	—	3,610	7,116
5.	386	195	—	132	—	234	300	656	176	30	906	—	8	3,485	13,193
6.	—	—	—	65	21	42	120	—	—	—	—	—	—	—	748
7.	253	221	—	236	45	291	441	310	371	—	430	127	81	2,866	10,407
8.	—	19	—	—	—	—	—	—	—	—	—	—	—	148	400
9.	22	5	—	3	—	195	8	—	609	—	24	—	—	1,403	4,733
10.	—	28	—	—	25	15	44	—	—	—	126	—	—	386	1,021
11.	112	113	—	—	35	114	254	152	71	114	257	52	—	430	2,626
12.	26	85	—	88	—	64	102	46	6	3	21	—	12	580	1,968
13.	1187	9,112	—	3025	30	7,237	1502	710	2097	518	1296	205	878	15,981	74,366
14.	101	—	—	—	—	538	16	87	7	—	132	—	94	858	2,735
15.	41	82	—	24	29	116	91	137	41	28	165	—	21	360	1,748
16.	25	—	115	—	—	—	152	—	—	—	—	—	—	348	1,207
17.	867	—	—	133	74	98	844	—	1371	—	—	—	235	5,429	15,221
18.	—	—	—	—	—	—	673	—	52	—	—	—	—	4	1,249
19.	—	—	—	—	—	—	144	—	—	—	—	—	—	—	1,010
20.	1418	—	—	70	563	1,303	1158	890	341	243	869	246	—	2,156	13,024
21.	206	163	—	69	57	166	371	98	126	—	449	22	—	1,077	5,114
22.	—	66	—	38	71	224	602	503	189	68	57	—	—	645	3,871
23.	—	—	—	—	—	—	—	—	—	—	—	—	—	—	230
24.	73	—	—	72	—	97	118	—	22	—	—	—	23	449	1,950
25.	144	140	—	37	70	245	301	208	84	120	280	101	23	458	3,204
	4959	10,679	115	4224	1038	11,574	7952	4279	5933	1124	5292	753	1389	44,367	177,143



# Les membres des fédérations syndicales

Localités	Ouvriers du bâtiment	Industrie de l'habillem- ent et professions similaires	Relieurs	Ouvriers des communes et de l'Etat	Ouvriers du commerce, transport et alimentation	Chauf- feurs et machi- nistes	Ouvriers sur bois	Cha- peliers	Ouvriers sur cuir	Litho- graphes
<b>Canton d'Argovie</b>										
1. Aarau . . . . .	32	31	65	124	72	—	160	—	1714	64
2. Aarbourg . . . . .	—	—	—	—	—	—	40	—	47	—
3. Argovie . . . . .	—	—	—	—	—	—	—	—	—	—
4. Baden . . . . .	—	16	—	—	12	—	38	—	44	—
5. Bremgarten . . . . .	—	—	—	—	—	—	5	—	—	—
6. Beinwil au lac . . . . .	—	—	—	—	158	—	—	—	—	—
7. Beznau . . . . .	—	—	—	68	—	—	—	—	—	—
8. Brougg . . . . .	—	—	—	—	—	—	47	—	—	—
9. Burg . . . . .	—	—	—	—	98	—	—	—	—	—
10. Dottikon . . . . .	—	—	—	—	—	—	—	13	—	—
11. Freiamt . . . . .	—	—	—	—	—	—	—	—	—	—
12. Frick . . . . .	—	—	—	—	—	—	—	—	—	—
13. Gontenschwil . . . . .	—	—	—	—	34	—	—	—	—	—
14. Kulm . . . . .	—	—	—	—	—	—	—	—	—	—
15. Laufenburg . . . . .	—	—	—	—	—	—	—	—	—	—
16. Koblenz . . . . .	—	—	—	—	—	—	—	—	—	—
17. Lenzburg . . . . .	—	—	—	—	—	—	—	—	—	—
18. Menziken . . . . .	—	—	—	—	247	—	—	—	—	—
19. Murgenthal . . . . .	—	—	—	—	—	—	57	—	—	—
20. Mägenwil . . . . .	—	—	—	—	—	—	—	—	—	—
21. Niederlenz . . . . .	—	—	—	—	—	—	—	—	—	—
22. Othmarsingen . . . . .	—	—	—	—	28	—	—	—	—	—
23. Turgi . . . . .	—	—	—	—	10	—	—	—	—	—
24. Safenwil . . . . .	—	—	—	—	—	—	34	—	—	—
25. Stroppel . . . . .	—	—	—	—	—	—	—	—	—	—
26. Reinach . . . . .	—	—	—	—	469	—	57	—	—	—
27. Rheinfelden . . . . .	—	—	—	81	122	26	19	—	—	—
28. Rothrist . . . . .	—	—	—	—	—	—	78	—	—	—
29. Wildegg . . . . .	—	—	—	—	—	—	46	—	—	—
30. Wohlen . . . . .	—	—	—	—	—	—	—	—	—	—
31. Zofingue . . . . .	145	—	—	—	16	—	59	—	—	—
32. Zurzach . . . . .	—	—	—	—	—	26	7	—	18	—
	177	47	65	273	1266	52	647	13	1823	64
<b>Canton d'Appenzell</b>										
1. Appenzell . . . . .	—	—	—	—	—	—	30	—	—	—
2. Berg . . . . .	—	—	—	—	—	—	—	—	—	—
3. Bühler . . . . .	—	—	—	—	—	—	—	—	—	—
4. Gais . . . . .	—	—	—	—	—	—	—	—	—	—
5. Grub . . . . .	—	—	—	—	—	—	—	—	—	—
6. Herisau . . . . .	43	4	—	—	—	—	24	—	—	14
7. Heiden . . . . .	14	—	—	—	—	—	—	—	—	—
8. Hundwil . . . . .	—	—	—	—	—	—	—	—	—	—
9. Rehetobel . . . . .	—	—	—	—	—	—	—	—	—	—
10. Reute . . . . .	—	—	—	—	—	—	—	—	—	—
11. Schwellbrunn . . . . .	—	—	—	—	—	—	—	—	—	—
12. Speicher . . . . .	—	—	—	—	—	—	—	—	—	—
13. Teufen . . . . .	—	—	—	—	—	—	—	—	—	—
14. Trogen . . . . .	—	—	—	—	—	—	—	—	—	—
15. Urnäsch . . . . .	—	—	—	—	—	—	—	—	—	—
16. Wald . . . . .	—	—	—	—	—	—	—	—	—	—
17. Waldstatt . . . . .	—	—	—	—	—	—	—	—	—	—
18. Wolfhalden . . . . .	—	—	—	—	—	—	—	—	—	—
	57	4	—	—	—	—	54	—	—	14
<b>Canton de Bâle-Ville</b>										
1. Bâle . . . . .	468	60	75	897	2270	189	950	—	265	88



# par localités au 31 décembre 1918

	Per- sonnel des locom.	Peintr. et plâtr.	Métal- lurgistes et hor- logers	Auxi- liaires des arts graphi- ques	Person- nel des ma- nœuvr.	Ou- vriers de la pierre	Ou- vriers du textile	Bro- deurs à la main	Tiss. à points plats	A. U. S. T.	Typo- graph.	Aiguil- leurs et gardes- voies	Den- tistes	Char- pen- tiers	Agents des trains	Total
1.	20	—	700	—	—	25	—	—	—	36	197	—	—	58	33	3,331
2.	—	—	—	—	—	—	93	—	—	—	—	—	—	—	—	180
3.	—	—	—	—	—	—	—	—	—	205	—	—	—	—	—	205
4.	—	4	2026	—	—	—	—	—	—	100	30	—	—	9	—	2,279
5.	—	—	—	—	—	—	119	—	—	—	—	—	—	—	—	124
6.	—	—	—	—	—	—	—	—	—	—	—	—	—	—	—	158
7.	—	—	—	—	—	—	—	—	—	—	—	—	—	—	—	68
8.	67	—	520	—	59	—	90	—	—	39	—	271	—	—	67	1,160
9.	—	—	—	—	—	—	—	—	—	—	—	—	—	—	—	98
10.	—	—	—	—	—	—	—	—	—	—	—	—	—	—	—	13
11.	—	—	—	—	—	—	—	—	—	55	—	—	—	—	—	55
12.	—	—	—	—	—	60	—	—	—	—	—	—	—	—	—	60
13.	—	—	—	—	—	—	—	—	—	—	—	—	—	—	—	34
14.	—	—	104	—	—	—	—	—	—	—	—	—	—	—	—	104
15.	—	—	50	—	—	—	—	—	—	—	—	—	—	26	—	76
16.	—	—	—	—	—	—	—	—	—	—	—	—	—	—	20	20
17.	—	—	—	—	—	—	—	—	—	—	—	—	—	29	—	29
18.	—	—	243	—	—	—	—	—	—	—	—	—	—	—	—	490
19.	—	—	—	—	—	—	35	—	—	—	—	—	—	—	—	92
20.	—	—	—	—	—	60	—	—	—	—	—	—	—	—	—	60
21.	—	—	—	—	—	—	120	—	—	—	—	—	—	—	—	120
22.	—	—	—	—	—	—	—	—	—	—	—	—	—	—	—	28
23.	—	—	429	—	—	—	55	—	—	—	—	—	—	—	—	494
24.	—	—	—	—	—	—	73	—	—	—	—	—	—	—	—	107
25.	—	—	—	—	—	—	56	—	—	—	—	—	—	—	—	56
26.	—	—	—	—	—	—	—	—	—	—	—	—	—	—	—	526
27.	—	—	—	—	—	—	—	—	—	—	—	—	—	—	—	248
28.	—	—	—	—	—	—	71	—	—	—	—	—	—	—	—	149
29.	—	—	—	—	—	85	38	—	—	—	—	—	—	—	—	169
30.	—	—	120	—	—	—	—	—	—	—	—	—	—	—	—	120
31.	—	10	165	—	—	—	211	—	—	—	—	—	—	—	—	606
32.	—	—	233	—	—	—	—	—	—	—	—	—	—	—	—	284
	87	14	4590	—	59	230	961	—	—	435	227	271	—	122	120	11,543
1.	—	—	—	—	—	—	—	12	—	—	—	—	—	—	—	42
2.	—	—	—	—	—	—	—	10	—	—	—	—	—	—	—	10
3.	—	—	—	—	—	—	42	9	37	—	—	—	—	—	—	88
4.	—	—	—	—	—	—	—	—	—	—	—	—	—	10	—	10
5.	—	—	—	—	—	—	—	—	51	—	—	—	—	—	—	51
6.	—	10	59	12	—	—	375	—	19	82	—	—	—	39	—	681
7.	—	—	—	—	—	—	—	12	24	—	—	—	—	—	—	50
8.	—	—	—	—	—	—	—	10	88	—	—	—	—	—	—	98
9.	—	—	—	—	—	—	—	44	49	—	—	—	—	—	—	93
10.	—	—	—	—	—	—	—	28	31	—	—	—	—	—	—	59
11.	—	—	—	—	—	—	—	—	46	—	—	—	—	—	—	46
12.	—	—	—	—	—	—	56	67	119	—	—	—	—	11	—	253
13.	—	—	—	—	—	—	—	5	136	—	—	—	—	15	—	156
14.	—	—	—	—	—	—	—	29	76	—	—	—	—	—	—	105
15.	—	—	—	—	—	—	—	29	62	—	—	—	—	—	—	91
16.	—	—	—	—	—	—	—	65	77	—	—	—	—	2	—	144
17.	—	—	—	—	—	—	—	16	51	—	—	—	—	—	—	67
18.	—	—	—	—	—	—	—	184	—	—	—	—	—	—	—	184
	—	10	59	12	—	—	473	520	866	82	—	—	—	77	—	2,228
1.	154	421	2636	255	214	78	3114	—	—	744	562	195	—	343	194	14,172



Localités	Ouvriers du bâtiment	Industrie de l'habille- ment et professions similaires	Relieurs	Ouvriers des communes et de l'Etat	Ouvriers du commerce, transport et alimentation	Chauf- feurs et machi- nistes	Ouvriers sur bois	Cha- peliers	Ouvriers sur cuir	Litho- graphes
<b>Canton de Bâle-campagne</b>										
1. Bâle-campagne . . . . .	—	—	—	—	—	34	—	—	—	—
2. Birsfelden . . . . .	31	—	—	—	—	—	—	—	—	—
3. Hölstein . . . . .	—	—	—	—	—	—	—	—	—	—
4. Liestal . . . . .	43	—	—	—	—	—	122	—	—	—
5. Läufelfingen . . . . .	—	—	—	—	—	—	—	—	—	—
6. Münchenstein . . . . .	—	—	—	—	—	—	—	—	—	—
7. Niederdorf . . . . .	—	—	—	—	—	—	—	—	—	—
8. Pratteln . . . . .	26	—	—	—	123	—	—	—	—	—
9. Reinach . . . . .	85	—	—	—	—	—	—	—	—	—
10. Schweizerhalle . . . . .	—	—	—	111	—	—	—	—	—	—
11. Waldenbourg . . . . .	—	—	—	—	—	—	—	—	—	—
	185	—	—	111	123	34	122	—	—	—
<b>Canton de Berne</b>										
1. Berne . . . . .	1,326	312	337	784	1550	178	799	—	233	183
2. Bern-campagne . . . . .	—	—	—	—	—	—	155	—	—	—
3. Oberland bernois . . . . .	—	—	—	—	—	25	—	—	—	—
4. Biemme . . . . .	60	58	64	178	166	—	470	—	—	—
5. Belp . . . . .	—	—	—	—	—	—	—	—	—	—
6. Bévilard . . . . .	—	—	—	—	—	—	—	—	—	—
7. Berthoud . . . . .	345	6	—	—	100	—	46	—	—	—
8. Bonfol . . . . .	—	—	—	—	—	—	—	—	—	—
9. Brugg . . . . .	—	—	—	—	—	—	—	—	—	—
10. Büren . . . . .	—	—	—	—	—	—	—	—	—	—
11. Courtelary . . . . .	—	—	—	—	—	—	—	—	—	—
12. Deisswil . . . . .	—	—	—	—	—	—	—	—	—	—
13. Delémont . . . . .	—	—	—	—	—	—	53	—	—	—
14. Dotzigen . . . . .	—	—	—	—	—	—	39	—	—	—
15. Cerlier . . . . .	—	—	—	—	—	—	—	—	—	—
16. Emmental . . . . .	—	—	—	—	—	—	—	—	—	—
17. Champion . . . . .	—	—	—	—	16	—	—	—	—	—
18. Goumois . . . . .	—	—	—	—	—	—	—	—	—	—
19. Herzogenbuchsee . . . . .	—	—	—	—	—	—	—	—	—	—
20. Huttwil . . . . .	—	—	—	—	—	—	32	—	—	—
21. Interlaken . . . . .	—	3	—	45	4	—	—	—	—	—
22. Jurassienne . . . . .	—	—	—	—	—	—	—	—	—	—
23. Kirchberg . . . . .	—	—	—	—	—	—	61	—	—	—
24. Langenthal . . . . .	—	—	—	—	13	—	88	—	—	—
25. Langnau . . . . .	—	—	—	—	24	—	11	—	—	—
26. Longeau . . . . .	—	—	—	—	—	—	—	—	—	—
27. Les Breuleux . . . . .	—	—	—	—	—	—	—	—	—	—
28. Lötschberg . . . . .	—	—	—	—	—	—	—	—	—	—
29. Lützelflüh . . . . .	—	—	—	—	—	—	—	32	—	—
30. Lyss . . . . .	—	—	—	—	—	—	14	—	—	—
31. Madiswil . . . . .	—	—	—	—	—	—	10	—	—	—
32. Meiringen . . . . .	—	—	—	—	—	—	—	—	—	—
33. Montfaucon . . . . .	—	—	—	—	—	—	—	—	—	—
34. Moutier . . . . .	—	—	—	—	—	—	40	—	—	—
35. Niederbipp . . . . .	—	—	—	—	—	—	9	—	—	—
36. Noirmont . . . . .	—	—	—	—	—	—	—	—	—	—
37. Oberburg . . . . .	—	—	—	—	—	—	69	—	—	—
38. Perles . . . . .	—	—	—	—	—	—	—	—	—	—
39. Porrentruy . . . . .	—	—	—	—	—	—	45	—	—	—
40. Reconvilier . . . . .	—	—	—	—	—	—	—	—	—	—
41. Roggwil . . . . .	—	—	—	—	—	—	—	—	—	—
42. Rohrbach . . . . .	—	—	—	—	68	—	—	—	—	—
43. Saignelégier . . . . .	—	—	—	—	—	—	—	—	—	—
44. Signau . . . . .	—	—	—	—	—	—	—	—	—	—
45. Spiez . . . . .	—	—	—	—	—	—	—	—	—	—
46. St-Imier . . . . .	—	—	—	13	13	22	—	—	—	—
47. Tavannes . . . . .	—	—	—	—	—	—	—	—	—	—
48. Tramelan . . . . .	—	—	—	—	—	—	—	—	—	—
49. Thoun . . . . .	50	—	—	246	55	—	517	—	45	—
50. Utzenstorf . . . . .	—	—	—	—	—	—	—	—	—	—
51. Worb . . . . .	—	—	—	—	—	—	—	—	—	—
52. Worblaufen . . . . .	—	—	—	—	—	—	—	—	—	—
	1,781	379	401	1266	2009	225	2458	32	278	183



	Per- sonnel des locom.	Peintr. et plâtr.	Métal- lurgistes et hor- logers	Auxi- liaires des arts graph.	Person- nel des ma- nœuvr.	Ou- vriers de la pierre	Ou- vriers du textile	Bro- deurs à la main	Tiss. à points plats	A. U. S. T.	Typo- graph.	Aiguil- leurs et gardes- voies	Den- tistes	Char- pen- tiers	Agents des trains	Total
1.	—	—	—	—	—	—	—	—	—	—	—	—	—	—	—	34
2.	—	—	—	—	—	—	—	—	—	—	—	—	—	—	—	31
3.	—	—	190	—	—	—	—	—	—	—	—	—	—	—	—	190
4.	—	10	54	—	—	—	—	—	—	—	—	—	—	—	—	229
5.	—	70	—	—	—	—	—	—	—	—	—	—	—	—	—	70
6.	—	—	—	—	—	8	—	—	—	—	—	—	—	—	—	8
7.	—	—	64	—	—	—	—	—	—	—	—	—	—	—	—	64
8.	—	—	170	—	—	40	79	—	—	—	—	—	—	—	—	438
9.	—	—	—	—	—	—	—	—	—	—	—	—	—	—	—	85
10.	—	—	—	—	—	—	—	—	—	—	—	—	—	—	—	111
11.	—	—	20	—	—	—	—	—	—	—	—	—	—	—	—	20
	—	80	498	—	—	48	79	—	—	—	—	—	—	—	—	1,280
1.	127	289	3,516	142	136	69	758	—	—	591	727	159	—	253	156	12,625
2.	—	—	—	—	—	—	—	—	—	—	—	—	—	—	—	155
3.	—	—	—	—	—	—	—	—	—	—	—	—	—	—	—	25
4.	104	19	5,378	27	84	75	—	—	—	609	88	160	—	49	119	7,708
5.	—	—	—	—	—	—	75	—	—	—	—	—	—	—	—	75
6.	—	—	41	—	—	—	—	—	—	—	—	—	—	—	—	41
7.	—	25	101	—	—	—	—	—	—	239	46	—	—	34	30	972
8.	—	—	15	—	—	—	—	—	—	—	—	—	—	—	—	15
9.	—	—	60	—	—	—	—	—	—	—	—	—	—	—	—	60
10.	—	—	398	—	—	—	—	—	—	—	—	—	—	—	—	398
11.	—	—	—	24	—	—	—	—	—	—	—	—	—	—	—	24
12.	—	—	—	—	—	—	—	—	—	—	—	—	—	—	—	—
13.	74	—	768	—	21	—	—	—	—	75	—	110	—	—	76	1,177
14.	—	—	—	—	—	—	—	—	—	—	—	—	—	—	—	39
15.	—	—	90	—	—	—	—	—	—	—	—	—	—	—	—	90
16.	—	—	—	—	—	—	—	—	—	—	—	140	—	—	—	140
17.	—	—	—	—	—	—	—	—	—	—	—	—	—	—	—	16
18.	—	—	9	—	—	—	—	—	—	—	—	—	—	—	—	9
19.	—	—	—	—	—	—	—	—	—	—	—	—	—	—	—	12
20.	38	—	388	—	—	—	—	—	—	—	—	63	—	12	—	527
21.	12	7	19	—	—	—	—	—	—	86	24	—	—	6	—	200
22.	—	—	—	—	—	—	—	—	—	—	49	—	—	—	—	49
23.	—	—	130	—	—	—	—	—	—	—	—	—	—	—	—	191
24.	—	22	226	—	—	61	142	—	—	62	—	—	—	—	—	614
25.	—	2	—	—	—	—	13	—	—	11	19	45	—	9	16	150
26.	—	—	410	—	—	—	—	—	—	—	—	—	—	—	—	410
27.	—	—	60	—	—	—	—	—	—	—	—	—	—	—	—	60
28.	51	—	—	—	—	—	—	—	—	—	—	—	—	—	—	51
29.	—	—	—	—	—	—	—	—	—	—	—	—	—	31	—	63
30.	—	—	390	—	—	—	—	—	—	—	—	—	—	13	—	417
31.	—	—	—	—	—	—	—	—	—	—	—	—	—	—	—	10
32.	29	—	—	—	—	—	—	—	—	53	—	—	—	—	—	82
33.	—	—	46	—	—	—	—	—	—	—	—	—	—	—	—	46
34.	—	—	387	—	—	—	—	—	—	—	—	—	—	—	—	427
35.	—	—	—	—	—	—	—	—	—	—	—	—	—	—	—	9
36.	—	—	229	—	—	—	—	—	—	—	—	—	—	—	—	229
37.	—	—	233	—	—	—	—	—	—	—	—	—	—	—	—	302
38.	—	—	273	—	—	—	12	—	—	—	—	—	—	—	—	285
39.	—	—	400	—	14	—	—	—	—	20	—	—	—	—	—	479
40.	—	—	135	—	—	—	—	—	—	—	—	—	—	—	—	135
41.	—	—	—	—	—	—	391	—	—	—	—	—	—	—	—	391
42.	—	—	—	—	—	—	—	—	—	—	—	—	—	—	—	68
43.	—	—	93	—	—	—	—	—	—	—	—	—	—	—	—	93
44.	—	—	15	—	—	—	—	—	—	—	—	—	—	—	—	15
45.	—	—	56	—	—	—	—	—	—	106	—	—	—	—	—	162
46.	—	—	2,080	—	—	—	—	—	—	—	—	—	—	—	—	2,128
47.	—	—	357	—	—	—	—	—	—	—	—	—	—	—	—	357
48.	—	—	1,117	—	—	—	—	—	—	—	—	—	—	—	—	1,117
49.	—	1	1,845	—	—	—	—	—	—	21	26	—	—	17	86	2,909
50.	—	—	—	134	—	—	—	—	—	—	—	—	—	—	—	134
51.	—	—	113	—	—	—	—	—	—	—	—	—	—	46	—	159
52.	—	—	—	84	—	—	—	—	—	—	—	—	—	—	—	84
	435	365	19,378	411	255	205	1,391	—	—	1,873	979	677	—	470	483	35,934

<sup>1</sup> Dont 10 membres isolés payant directement à la caisse centrale.



Localités	Ouvriers du bâtiment	Industrie de l'habil- lement et professions similaires	Relieurs	Ouvriers des communes et de l'Etat	Ouvriers du commerce, transport et alimentation	Chauf- feurs et machi- nistes	Ouvriers sur bois	Cha- peliers	Ouvriers sur cuir	Litho- graphes
<b>Canton de Fribourg</b>										
1. Broc . . . . .	—	—	—	—	20	—	—	—	—	—
2. Bulle . . . . .	—	—	—	—	—	—	7	—	—	—
3. Cressier . . . . .	—	—	—	—	—	—	—	—	—	—
4. Fribourg . . . . .	90	15	58	7	4	—	55	—	17	—
5. Montilier . . . . .	—	—	—	—	—	—	—	—	—	—
	90	15	58	7	24	—	62	—	17	—
<b>Canton de Genève</b>										
1. Chêne-Bourg . . . . .	—	—	—	—	17	—	—	—	—	—
2. Genève . . . . .	—	85	45	—	827	—	242	188	71	48
3. Versoix . . . . .	—	—	—	—	42	—	—	—	—	—
	—	85	45	—	886	—	242	188	71	48
<b>Canton de Glaris</b>										
1. Glaris . . . . .	10	—	—	27	66	—	53	—	—	—
2. Löntsch . . . . .	—	—	—	31	—	—	—	—	—	—
3. Näfels . . . . .	—	—	—	—	—	—	—	—	—	—
4. Netstal . . . . .	—	—	—	—	—	—	—	—	—	—
5. Riedern . . . . .	—	—	—	—	—	—	—	—	—	—
	10	—	—	58	66	—	53	—	—	—
<b>Canton des Grisons</b>										
1. Arosa . . . . .	—	4	—	—	—	—	1	—	—	—
2. Coire . . . . .	—	17	13	104	18	—	61	—	—	—
3. Davos . . . . .	—	7	—	—	23	—	85	—	10	—
4. Engadine . . . . .	—	—	—	—	—	—	—	—	—	—
5. Landquart . . . . .	—	—	—	—	—	—	—	—	—	—
6. Grisons . . . . .	—	—	—	—	—	—	—	—	—	—
7. Chemins de fer rhétiques	—	—	—	—	—	—	—	—	—	—
8. Rhætia . . . . .	—	—	—	—	—	—	—	—	—	—
9. Samaden . . . . .	—	—	—	—	—	—	—	—	—	—
10. Sûs . . . . .	—	—	—	—	—	—	—	—	—	—
	—	28	13	104	41	—	147	—	10	—
<b>Canton de Lucerne</b>										
1. Emmenbrücke . . . . .	—	—	—	—	—	—	—	—	—	—
2. Entlebuch . . . . .	—	3	—	—	—	—	—	—	—	—
3. Hochdorf . . . . .	—	—	—	—	138	—	—	—	—	—
4. Horw . . . . .	—	—	—	—	—	—	51	—	—	—
5. Kriens . . . . .	—	—	—	—	—	—	—	—	—	—
6. Lucerne . . . . .	—	20	36	39	248	—	187	—	22	—
7. Nebikon . . . . .	—	—	—	—	—	—	—	—	—	—
8. Pilate . . . . .	—	—	—	—	—	—	—	—	—	—
9. Perlen . . . . .	—	—	—	—	—	—	—	—	—	—
10. Seethal . . . . .	—	—	—	—	—	—	—	—	—	—
11. Sursee . . . . .	—	—	—	—	—	—	15	—	—	—
	—	23	36	39	386	—	253	—	22	—
<b>Canton de Neuchâtel</b>										
1. Boudry . . . . .	—	—	—	—	—	—	—	19	—	—
2. Cortailod . . . . .	—	—	—	—	—	—	—	—	—	—
3. Fontainemelon . . . . .	—	—	—	—	—	—	—	—	—	—
4. La Chaux-de-Fonds . . . . .	—	136	34	238	123	—	84	—	—	28
5. Le Locle . . . . .	—	—	—	—	24	—	10	—	—	—
6. Les Brenets . . . . .	—	—	—	—	48	—	—	—	—	—
7. Neuchâtel . . . . .	—	35	7	—	—	—	90	—	5	—
9. Pesieux . . . . .	—	—	—	—	—	—	—	—	—	—
9. St-Blaise . . . . .	—	—	—	—	—	—	—	—	—	—
10. Val-de-Travers . . . . .	—	—	—	—	—	—	37	—	—	—
	—	171	41	238	195	—	221	19	5	28
<b>Canton de Nidwald</b>										
1. Stans . . . . .	—	—	—	—	—	—	—	—	—	—
2. Beckenried . . . . .	—	—	—	—	—	—	—	—	—	—



	Per- sonnel des locom.	Peintr. et plâtr.	Métal- lurgistes et hor- logers	Auxi- liaires des arts graphi- ques	Person- nel des ma- nœuvr.	Ou- vriers de la pierre	Ou- vriers du textile	Bro- deurs à la main	Tiss. à points plats	A. U. S. T.	Typo- graph.	Aiguil- leurs et garden- voies	Den- tistes	Char- pen- tiers	Agents des trains	Total
1.	—	—	—	—	—	—	—	—	—	—	—	—	—	—	—	20
2.	—	—	—	—	—	—	—	—	—	—	—	—	—	—	—	7
3.	—	—	10	—	—	—	—	—	—	—	—	—	—	—	—	10
4.	56	11	86	—	—	—	—	—	—	141	32	—	—	—	44	616
5.	—	—	180	—	—	—	—	—	—	—	—	—	—	—	—	180
	56	11	276	—	—	—	—	—	—	141	32	—	—	—	44	833
1.	—	—	—	—	—	—	—	—	—	—	—	—	—	—	—	17
2.	90	—	2725	32	57	—	—	—	—	105	348	28	—	84	71	5,046
3.	—	—	—	—	—	—	—	—	—	—	—	—	—	—	—	42
	90	—	2725	32	57	—	—	—	—	105	348	28	—	84	71	5,105
1.	—	8	—	—	—	—	36	—	—	—	25	—	—	—	21	246
2.	—	—	—	—	—	—	—	—	—	—	—	—	—	—	—	31
3.	—	—	68	—	—	—	—	—	—	—	—	—	—	—	—	68
4.	—	—	78	9	—	—	—	—	—	—	—	—	—	—	—	87
5.	—	—	—	—	—	—	116	—	—	—	—	—	—	—	—	116
	—	8	146	9	—	—	152	—	—	—	25	—	—	—	21	548
1.	—	—	—	—	—	—	—	—	—	—	—	—	—	—	—	5
2.	—	—	201	10	28	—	—	—	—	250	137	—	—	—	60	899
3.	—	26	5	—	—	—	—	—	—	—	—	—	—	—	—	156
4.	—	—	—	—	—	—	—	—	—	—	—	88	—	—	—	88
5.	63	—	74	173	—	—	—	—	—	108	—	—	—	—	—	418
6.	—	—	—	—	—	—	—	—	—	32	—	—	—	—	—	32
7.	—	—	—	—	—	—	—	—	—	—	—	149	—	—	—	149
8.	—	—	—	—	—	—	—	—	—	—	—	—	—	—	—	—
9.	37	—	—	—	—	—	—	—	—	32	—	—	—	—	—	69
10.	—	—	—	—	—	6	—	—	—	—	—	—	—	—	—	6
	100	26	280	183	28	6	—	—	—	422	137	237	—	—	60	1,822
1.	—	—	—	—	—	—	705	—	—	—	—	—	—	—	—	705
2.	—	—	—	—	—	—	—	—	—	—	—	—	—	—	—	3
3.	—	—	—	—	—	—	—	—	—	—	—	—	8	—	—	146
4.	—	—	—	—	—	—	—	—	—	—	—	—	—	—	—	51
5.	—	—	235	—	—	—	162	—	—	—	—	—	—	—	—	397
6.	92	26	851	11	41	25	—	—	—	1407	206	—	—	65	144	3,420
7.	—	—	101	—	—	—	—	—	—	—	—	—	—	—	—	101
8.	—	—	—	—	—	—	—	—	—	11	—	—	—	—	—	11
9.	—	—	—	90	—	—	—	—	—	—	—	—	—	—	—	90
10.	20	—	—	—	—	—	—	—	—	—	—	—	—	—	—	20
11.	—	—	—	—	—	—	—	—	—	—	—	—	—	—	—	15
	112	26	1187	101	41	25	867	—	—	1418	206	—	—	73	144	4,959
1.	—	—	—	—	—	—	—	—	—	—	—	—	—	—	—	19
2.	—	—	59	—	—	—	—	—	—	—	—	—	—	—	—	59
3.	—	—	45	—	—	—	—	—	—	—	—	—	—	—	—	45
4.	35	60	5393	—	21	—	—	—	—	—	98	—	—	—	41	6,291
5.	—	—	2601	—	—	—	—	—	—	—	—	—	—	—	—	2,635
6.	—	—	65	—	—	—	—	—	—	—	—	—	—	—	—	113
7.	78	25	159	—	61	—	—	—	—	—	65	66	—	—	99	690
8.	—	—	105	—	—	—	—	—	—	—	—	—	—	—	—	105
9.	—	—	235	—	—	—	—	—	—	—	—	—	—	—	—	235
10.	—	—	450	—	—	—	—	—	—	—	—	—	—	—	—	487
	113	85	9112	—	82	—	—	—	—	—	163	66	—	—	140	10,679
1.	—	—	—	—	—	50	—	—	—	—	—	—	—	—	—	50
2.	—	—	—	—	—	65	—	—	—	—	—	—	—	—	—	65



Localités	Ouvriers du bâtiment	Industrie de l'habillem- ent et professions similaires	Relieurs	Ouvriers des communes et de l'Etat	Ouvriers du commerce, transport et alimentation	Chauf- feurs et machi- nistes	Ouvriers sur bois	Cha- peliers	Ouvriers sur cuir	Litho- graphes
<b>Canton de Schaffhouse</b>										
1. Neuhausen . . . . .	—	—	—	—	—	—	—	—	—	—
2. Schaffhouse . . . . .	107	—	10	115	132	65	236	—	3	—
	107	—	10	115	132	65	236	—	3	—
<b>Canton de Schwyz</b>										
1. Brunnen . . . . .	—	—	—	—	—	—	—	—	—	—
2. Einsiedeln . . . . .	—	—	—	—	—	—	—	—	—	25
3. Goldau . . . . .	—	—	—	—	—	—	—	—	—	—
4. Küssnacht . . . . .	—	—	—	—	—	—	45	—	—	—
5. Lachen-Siebnen . . . . .	18	—	—	—	—	—	—	—	—	—
6. March et Höfe . . . . .	—	—	—	—	—	21	—	—	—	—
7. Pfäffikon . . . . .	—	—	—	—	—	—	—	—	—	—
8. Seewen-Goldau . . . . .	—	—	—	—	—	—	—	—	—	—
9. Wangen . . . . .	—	—	—	—	—	—	—	—	—	—
	18	—	—	—	—	21	45	—	—	25
<b>Canton de Soleure</b>										
1. Balsthal . . . . .	—	—	—	—	—	—	12	—	—	—
2. Biberist . . . . .	—	—	—	—	—	—	—	—	—	—
3. Granges . . . . .	—	—	—	—	—	—	50	—	—	—
4. Gerlafingen . . . . .	—	—	—	—	—	—	—	—	—	—
5. Klus . . . . .	38	—	—	—	—	—	—	—	—	—
6. Mümliswil . . . . .	—	—	—	—	—	—	—	—	—	—
7. Niedergösgen . . . . .	4	—	—	44	—	—	—	—	—	—
8. Olten . . . . .	301	—	—	42	145	—	155	—	195	15
9. Soleure . . . . .	140	7	19	—	89	42	74	—	—	—
10. Schönenwerd . . . . .	—	—	—	—	—	—	—	—	—	—
11. Selzach . . . . .	—	—	—	—	—	—	—	—	—	—
12. Rosières . . . . .	—	—	—	—	—	—	—	—	—	—
	483	7	19	86	234	42	291	—	195	15
<b>Canton de St-Gall</b>										
1. Au . . . . .	—	—	—	—	—	—	—	—	—	—
2. Altstätten . . . . .	—	—	—	—	—	—	—	—	—	—
3. Brunnadern . . . . .	—	—	—	—	—	—	—	—	—	—
4. Buchs . . . . .	—	—	—	—	—	—	—	—	—	—
5. Degersheim . . . . .	—	—	—	—	—	—	—	—	—	—
6. Ebnat-Kappel . . . . .	—	—	—	—	—	—	—	—	—	—
7. Egg . . . . .	—	—	—	—	—	—	—	—	—	—
8. Flawil . . . . .	—	—	—	—	—	—	—	—	—	—
9. Goldach . . . . .	—	—	—	—	—	—	—	—	—	—
10. Gossau . . . . .	70	—	—	—	—	—	16	—	—	—
11. Hemberg . . . . .	—	—	—	—	—	—	—	—	—	—
12. Jona . . . . .	—	—	—	—	—	—	—	—	—	—
13. Lichtensteig . . . . .	40	—	—	—	—	—	—	—	—	—
14. Mogelsberg . . . . .	—	—	—	—	—	—	—	—	—	—
15. Ragaz . . . . .	—	—	—	—	—	—	—	—	—	—
16. Rapperswil . . . . .	32	—	—	—	—	—	26	—	—	—
17. Rhein . . . . .	—	—	—	—	—	—	—	—	—	—
18. Rheintal . . . . .	—	—	—	—	—	—	—	—	—	—
19. Rheineck . . . . .	—	—	—	—	—	—	—	—	—	—
20. Rorschach . . . . .	76	13	—	48	42	91	35	—	—	—
21. Sargans . . . . .	—	—	—	—	—	—	—	—	—	—
22. Schmerikon . . . . .	—	—	—	—	—	—	—	—	—	—
23. Stein . . . . .	—	—	—	—	—	—	—	—	8	—
24. St-Gall . . . . .	177	91	166	7	249	—	234	—	—	44
25. St-Margrethen . . . . .	—	—	—	—	—	—	—	—	—	—
26. Toggenburg . . . . .	—	—	—	—	—	29	28	—	—	—
27. Uzwil . . . . .	—	—	—	—	8	—	42	—	—	—
28. Wallenstadt . . . . .	1	—	—	—	—	—	28	—	—	—
29. Wattwil . . . . .	—	—	—	—	—	—	—	—	—	—
30. Wil . . . . .	—	—	—	—	1	—	32	—	—	—
	396	104	166	55	300	120	441	—	8	44



	Per- sonnel des locom.	Peintr. et plâtr.	Métal- lurgistes et hor- logers	Auxi- liaires des art. graph.	Per- sonnel des ma- nœuvr.	Ou- vriers de la pierre	Ou- vriers du textile	Bro- deurs à la main	Tiss. à points plats	A. U. S. T.	Typo- graph.	Aiguil- leurs et garden- voies	Den- tistes	Char- pen- tiers	Agents des trains	Total
1.	—	46	—	—	—	—	—	—	—	—	—	—	—	—	—	46
2.	—	42	3025	—	24	—	133	—	—	70	69	38	—	72	37	4,178
	—	88	3025	—	24	—	133	—	—	70	69	38	—	72	37	4,224
1.	—	—	—	—	—	—	—	—	—	107	—	—	—	—	—	107
2.	—	—	—	—	—	—	—	—	—	—	57	—	—	—	—	82
3.	35	—	—	—	29	—	—	—	—	119	—	71	—	—	70	324
4.	—	—	—	—	—	—	—	—	—	—	—	—	—	—	—	45
5.	—	—	—	—	—	—	—	—	—	—	—	—	—	—	—	18
6.	—	—	—	—	—	—	—	—	—	—	—	—	—	—	—	21
7.	—	—	30	—	—	—	—	—	—	—	—	—	—	—	—	30
8.	—	—	—	—	—	—	—	—	—	337	—	—	—	—	—	337
9.	—	—	—	—	—	—	74	—	—	—	—	—	—	—	—	74
	35	—	30	—	29	—	74	—	—	563	57	71	—	—	70	1,038
1.	—	—	—	—	—	—	—	—	—	—	—	—	—	—	—	12
2.	—	—	—	500	—	—	—	—	—	—	—	—	—	—	—	500
3.	—	7	2367	—	—	—	—	—	—	—	—	—	—	18	—	2,442
4.	—	—	1528	—	—	—	—	—	—	—	—	—	—	—	—	1,528
5.	—	—	1237	—	—	—	—	—	—	—	—	—	—	—	—	1,275
6.	—	—	—	—	—	—	81	—	—	—	—	—	—	—	—	81
7.	—	—	—	—	—	—	—	—	—	—	—	—	—	—	—	48
8.	114	26	670	28	82	—	—	—	—	1166	57	153	—	—	—	3,149
9.	—	31	1384	10	34	—	—	—	—	137	109	71	—	79	222	2,448
10.	—	—	—	—	—	—	17	—	—	—	—	—	—	—	23	40
11.	—	—	28	—	—	—	—	—	—	—	—	—	—	—	—	28
12.	—	—	23	—	—	—	—	—	—	—	—	—	—	—	—	23
	114	64	7237	538	116	—	98	—	—	1303	166	224	—	97	245	11,574
1.	—	—	—	—	—	—	—	12	—	—	—	—	—	—	—	12
2.	—	—	—	—	—	—	—	26	4	—	—	—	—	—	—	30
3.	—	—	—	—	—	—	—	29	—	—	—	—	—	—	—	29
4.	—	—	—	—	—	—	—	—	—	—	—	—	—	—	11	11
5.	—	—	—	—	—	—	19	103	7	—	—	—	—	—	—	129
6.	—	—	—	—	—	—	30	168	—	—	—	—	—	—	—	198
7.	—	—	—	—	—	—	131	—	—	—	—	—	—	—	—	131
8.	—	—	—	—	—	—	114	65	33	—	—	—	—	—	—	212
9.	—	—	—	—	—	35	39	—	—	—	—	—	—	—	—	74
10.	—	—	—	—	—	—	12	22	—	—	—	—	—	—	—	120
11.	—	—	—	—	—	—	—	—	42	—	—	—	—	—	—	42
12.	—	—	—	—	—	—	53	—	—	—	—	—	—	—	—	53
13.	—	—	—	—	—	—	—	—	—	—	—	—	—	—	—	40
14.	—	—	—	—	—	—	—	53	—	—	—	—	—	—	—	53
15.	—	1	—	—	—	—	—	—	—	—	—	—	—	—	—	1
16.	76	3	48	—	—	15	—	—	—	190	—	167	—	—	88	645
17.	25	—	—	—	—	—	—	—	—	—	—	—	—	—	—	25
18.	—	—	—	—	—	—	—	—	—	95	—	—	—	—	—	95
19.	—	—	—	—	—	15	23	114	—	—	—	—	—	8	—	160
20.	50	15	160	—	23	9	53	—	—	309	—	116	—	41	46	1,127
21.	22	—	—	—	31	—	—	—	—	103	—	119	—	—	50	325
22.	—	—	—	—	—	30	—	—	—	—	—	—	—	—	—	30
23.	—	—	—	—	—	—	—	6	58	—	—	—	—	—	—	72
24.	81	83	364	16	37	36	208	44	—	233	371	200	—	66	106	2,813
25.	—	—	—	—	—	12	—	—	—	84	—	—	—	—	—	96
26.	—	—	—	—	—	—	—	—	—	—	—	—	—	—	—	57
27.	—	—	819	—	—	—	64	—	—	—	—	—	—	3	—	936
28.	—	—	—	—	—	—	—	—	—	—	—	—	—	—	—	29
29.	—	—	79	—	—	—	98	31	—	134	—	—	—	—	—	342
30.	—	—	32	—	—	—	—	—	—	—	—	—	—	—	—	65
	254	102	1502	16	91	152	844	673	144	1148	371	602	—	118	301	7,952



Localités	Ouvriers du bâtiment	Industrie de l'habil- lement et professions similaires	Relieurs	Ouvriers des communes et de l'Etat	Ouvriers du commerce, transport et alimentation	Chauf- feurs et machi- nistes	Ouvriers sur bois	Cha- peliers	Ouvriers sur cuir	Litho- graphes
<b>Canton du Tessin</b>										
1. Agra-Sanatorio . . . . .	—	—	—	—	8	—	—	—	—	—
2. Airolo . . . . .	49	—	—	116	—	—	—	—	—	—
3. Bellinzona . . . . .	50	—	26	—	56	—	17	—	—	—
4. Biasca . . . . .	29	—	—	—	11	—	—	—	—	—
5. Bodio . . . . .	—	—	—	—	—	—	—	—	—	—
6. Brissago . . . . .	—	—	—	—	210	—	—	—	—	—
7. Camoghè . . . . .	—	—	—	—	—	—	—	—	—	—
8. Ceresio . . . . .	—	—	—	—	—	—	—	—	—	—
9. Chiasso . . . . .	—	—	—	—	—	—	—	—	—	—
10. Leventina . . . . .	—	—	—	—	—	—	—	—	—	—
11. Locarno . . . . .	46	—	—	—	—	—	70	—	—	—
12. Lugano . . . . .	154	—	12	—	308	—	223	—	—	—
13. Pedrinata . . . . .	—	—	—	—	51	—	—	—	—	—
14. Stabio . . . . .	—	—	—	—	12	—	—	—	—	—
15. Tenero . . . . .	—	—	—	—	—	—	—	—	—	—
16. Vedeggio . . . . .	—	—	—	—	—	—	—	—	—	—
	328	—	38	116	656	—	310	—	—	—
<b>Canton de Thurgovie</b>										
1. Aadorf . . . . .	—	—	—	—	—	—	9	—	—	—
2. Altnau . . . . .	—	—	—	—	—	—	—	—	—	—
3. Amriswil . . . . .	28	—	—	—	—	—	—	—	86	—
4. Arbon . . . . .	53	—	—	11	26	—	34	—	—	—
5. Bischofszell . . . . .	—	14	—	—	—	—	—	—	—	—
6. Diessenhofen . . . . .	—	—	—	—	20	—	—	—	—	—
7. Donzhausen . . . . .	—	—	—	—	—	—	—	—	—	—
8. Ermatingen . . . . .	—	8	—	—	—	—	—	—	—	—
9. Etzwilen . . . . .	—	—	—	—	—	—	—	—	—	—
10. Frauenfeld . . . . .	32	9	—	84	42	—	—	—	94	—
11. Kreuzlingen . . . . .	—	—	89	—	88	—	243	—	360	—
12. Hinterthurgau . . . . .	—	—	—	—	—	—	—	—	—	—
13. Horn . . . . .	—	—	—	—	—	—	—	—	—	—
14. Romanshorn . . . . .	36	2	—	—	—	—	54	—	—	—
15. Schönenberg-Kradolf . . . . .	—	—	—	—	—	—	—	—	—	—
16. Steckborn . . . . .	—	—	—	—	—	—	—	—	—	—
17. Thurgau E. W. . . . .	—	—	—	21	—	—	—	—	—	—
18. Weinfelden . . . . .	—	8	—	—	—	—	31	—	19	—
19. Wigoltingen . . . . .	—	—	—	—	—	—	—	—	50	—
	149	41	89	116	176	—	371	—	609	—
<b>Canton d'Uri</b>										
1. Altdorf . . . . .	—	—	—	—	—	—	—	—	—	—
2. Erstfeld . . . . .	—	—	—	—	30	—	—	—	—	—
3. Göschenen . . . . .	—	—	—	—	—	—	—	—	—	—
	—	—	—	—	30	—	—	—	—	—
<b>Canton de Vaud</b>										
1. Aigle . . . . .	—	—	—	—	10	—	—	—	—	—
2. Cossonay . . . . .	—	—	—	—	—	—	—	—	—	—
3. Grandson . . . . .	—	—	—	—	150	—	—	—	—	—
4. Lausanne . . . . .	10	62	32	—	327	—	258	—	24	39
5. Leysin . . . . .	2	—	—	—	—	—	—	—	—	—
6. Lucens . . . . .	—	—	—	—	—	—	—	—	—	—
7. Montreux . . . . .	12	3	—	—	27	—	66	—	—	—
8. Morges . . . . .	—	—	—	—	—	—	—	—	—	—
9. Nyon . . . . .	—	—	—	—	—	—	—	—	—	—
10. Payerne . . . . .	—	—	—	—	—	—	—	—	—	—
11. Renens . . . . .	—	—	—	—	—	—	—	—	—	—
12. Orbe . . . . .	—	—	—	—	—	—	9	—	—	—
13. Sentier . . . . .	—	—	—	—	—	—	—	—	—	—
14. Rolle . . . . .	—	—	—	—	—	—	26	—	—	—
15. Union Romande . . . . .	—	—	—	—	—	—	—	—	—	—
16. Vallorbe . . . . .	—	—	—	—	—	—	—	—	—	—
17. Vevey . . . . .	21	13	100	25	164	—	45	—	—	87
18. Yverdon . . . . .	—	—	—	—	228	—	26	—	—	—
	45	78	132	25	906	—	430	—	24	126



	Per- sonnel des locom.	Peintr. et plâtr.	Métal- lurgistes et hor- logers	Auxi- liaires des arts graph.	Per- sonnel des ma- nœuvr.	On- vriers de la pierre	On- vriers du textile	Bro- deurs à la main	Tiss. à points plats	A. U. S. T.	Typo- graph.	Aiguil- leurs et garden- voies	Den- tistes	Char- pen- tiers	Agents des trains	Total
1.	—	—	—	—	—	—	—	—	—	—	—	—	—	—	—	8
2.	—	—	—	—	—	—	—	—	—	—	—	—	—	—	—	239
3.	113	7	—	—	30	—	—	—	—	569	66	41	—	—	33	1,069
4.	39	—	—	—	27	—	—	—	—	60	—	—	—	—	135	206
5.	—	—	335	—	—	—	—	—	—	—	—	—	—	—	40	385
6.	—	—	—	—	—	—	—	—	—	—	—	—	—	—	—	210
7.	—	—	—	—	—	—	—	—	—	—	—	223	—	—	—	223
8.	—	—	—	—	—	—	—	—	—	—	—	84	—	—	—	84
9.	—	—	50	—	80	—	—	—	—	223	—	—	—	—	—	353
10.	—	—	—	—	—	—	—	—	—	—	—	155	—	—	—	155
11.	—	11	110	—	—	—	—	—	—	—	—	—	—	—	—	237
12.	—	28	165	—	—	—	—	—	—	14	32	—	—	—	—	936
13.	—	—	—	—	—	—	—	—	—	—	—	—	—	—	—	51
14.	—	—	—	—	—	—	—	—	—	—	—	—	—	—	—	12
15.	—	—	—	87	—	—	—	—	—	—	—	—	—	—	—	87
16.	—	—	—	—	—	—	—	—	—	24	—	—	—	—	—	24
	152	46	710	87	137	—	—	—	—	890	98	503	—	—	208	4,279
1.	—	—	—	—	—	—	51	—	—	—	—	—	—	—	—	60
2.	—	—	—	—	—	—	—	37	—	—	—	—	—	—	—	37
3.	—	—	—	—	—	—	312	—	—	—	—	—	—	—	—	426
4.	—	—	1455	—	—	—	260	—	—	—	—	—	—	—	—	1,839
5.	—	—	—	—	—	—	20	—	—	44	—	—	—	—	—	78
6.	—	—	—	—	—	—	—	—	—	—	—	—	—	—	—	20
7.	—	—	—	—	—	—	—	15	—	—	—	—	—	—	—	15
8.	—	—	—	—	—	—	—	—	—	—	—	—	—	—	—	8
9.	—	—	—	—	—	—	—	—	—	—	—	62	—	—	16	78
10.	—	—	204	7	—	—	—	—	—	39	126	—	—	19	—	656
11.	—	6	300	—	—	—	238	—	—	—	—	—	—	3	—	1,327
12.	—	—	—	—	—	—	21	—	—	—	—	—	—	—	—	21
13.	—	—	—	—	—	—	33	—	—	—	—	—	—	—	—	33
14.	71	—	—	—	41	—	64	—	—	233	—	127	—	—	68	696
15.	—	—	—	—	—	—	298	—	—	—	—	—	—	—	—	298
16.	—	—	138	—	—	—	26	—	—	—	—	—	—	—	—	164
17.	—	—	—	—	—	—	—	—	—	—	—	—	—	—	—	21
18.	—	—	—	—	—	—	48	—	—	—	—	—	—	—	—	106
19.	—	—	—	—	—	—	—	—	—	—	—	—	—	—	—	50
	71	6	2097	7	41	—	1371	52	—	316	126	189	—	22	84	5,933
1.	—	3	518	—	—	—	—	—	—	—	—	—	—	—	—	521
2.	114	—	—	—	28	—	—	—	—	243	—	68	—	—	87	570
3.	—	—	—	—	—	—	—	—	—	—	—	—	—	—	33	33
	114	3	518	—	28	—	—	—	—	243	—	68	—	—	120	1,124
1.	—	—	—	—	—	—	—	—	—	—	—	—	—	—	—	10
2.	—	—	95	—	—	—	—	—	—	—	—	—	—	—	—	95
3.	—	—	—	—	—	—	—	—	—	—	—	—	—	—	—	150
4.	172	6	155	—	100	—	—	—	—	118	355	57	—	—	102	1,817
5.	—	—	—	—	—	—	—	—	—	—	—	—	—	—	—	2
6.	—	—	261	—	—	—	—	—	—	—	—	—	—	—	—	261
7.	—	15	—	—	—	—	—	—	—	—	42	—	—	—	—	165
8.	—	—	190	—	—	—	—	—	—	50	—	—	—	—	—	240
9.	—	—	52	—	—	—	—	—	—	—	—	—	—	—	—	52
10.	22	—	—	—	—	—	—	—	—	—	—	—	—	—	40	62
11.	63	—	—	—	48	—	—	—	—	50	—	—	—	—	121	282
12.	—	—	—	—	—	—	—	—	—	—	—	—	—	—	—	9
13.	—	—	40	—	—	—	—	—	—	—	—	—	—	—	—	40
14.	—	—	—	—	—	—	—	—	—	—	—	—	—	—	—	26
15.	—	—	—	—	—	—	—	—	—	246	—	—	—	—	—	246
16.	—	—	—	—	17	—	—	—	—	—	—	—	—	—	—	34
17.	—	—	503	132	—	—	—	—	—	—	32	—	—	—	—	1,122
18.	—	—	—	—	—	—	—	—	—	405	20	—	—	—	—	679
	257	21	1296	132	165	—	—	—	—	869	449	57	—	—	280	5,292

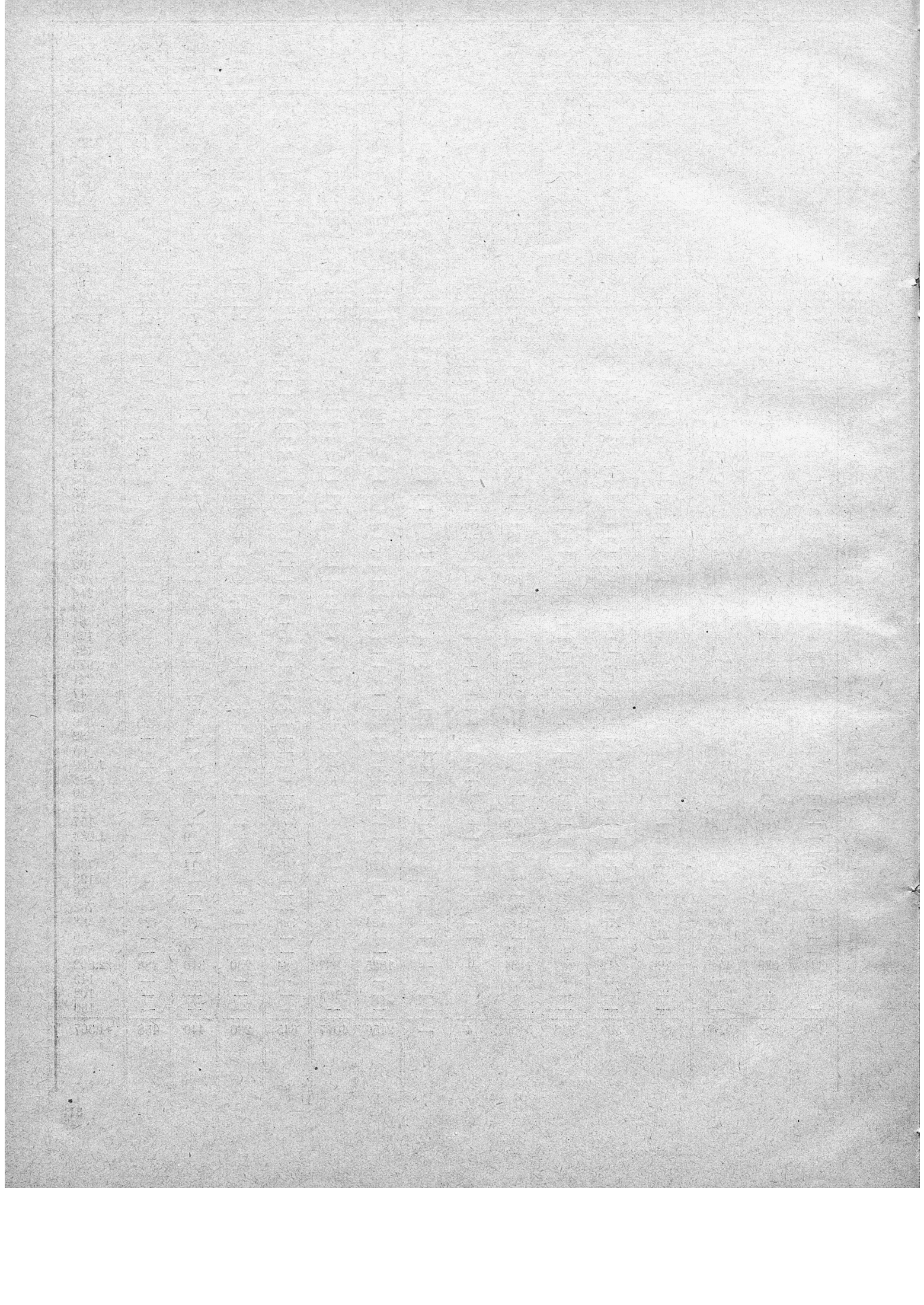


Localités	Ouvriers du bâtiment	Industrie de l'habillem- ent et professions similaires	Relieurs	Ouvriers des communes et de l'Etat	Ouvriers du commerce, transport et alimentation	Chauf- feurs et machi- nistes	Ouvriers sur bois	Cha- peliers	Ouvriers sur cuir	Litho- graphes
<b>Canton du Valais</b>										
1. Brigue . . . . .	—	—	—	—	—	—	—	—	—	—
2. Chippis . . . . .	—	—	—	—	—	—	—	—	—	—
3. Haut-Valais . . . . .	—	—	—	—	—	—	—	—	—	—
4. Sion . . . . .	—	—	—	—	—	—	127	—	—	—
5. St-Maurice . . . . .	—	—	—	—	—	—	—	—	—	—
	—	—	—	—	—	—	127	—	—	—
<b>Canton de Zoug</b>										
1. Baar . . . . .	—	—	—	—	—	—	—	—	—	—
2. Cham . . . . .	—	—	—	—	—	—	—	—	—	—
3. Zoug . . . . .	5	9	—	—	8	—	81	—	—	—
	5	9	—	—	8	—	81	—	—	—
<b>Canton de Zurich</b>										
1. Albisrieden . . . . .	—	—	—	5	—	—	—	—	—	—
2. Adliswil . . . . .	—	—	—	—	—	—	—	—	—	—
3. Altstetten . . . . .	—	—	—	16	—	—	—	—	—	—
4. Affoltern a. A. . . . .	—	—	—	—	40	—	—	—	—	—
5. Bäretswil . . . . .	—	—	—	—	—	—	—	—	—	—
6. Brütisellen . . . . .	—	—	—	—	—	—	—	—	583	—
7. Bülach . . . . .	—	—	—	—	—	—	3	—	—	—
8. Dietikon . . . . .	—	—	—	—	—	—	—	—	—	—
9. Elgg . . . . .	—	—	—	—	—	—	—	—	46	—
10. Embrach . . . . .	—	—	—	—	—	—	—	—	—	—
11. Ennetbühl . . . . .	—	—	—	—	—	—	—	—	—	—
12. Erlenbach . . . . .	—	—	54	—	—	—	—	—	—	—
13. Glattfelden . . . . .	—	—	—	—	—	—	—	—	—	—
14. Hausen . . . . .	—	—	—	—	—	—	—	—	—	—
15. Hombrechtikon . . . . .	—	—	—	—	—	—	—	—	—	—
16. Horgen . . . . .	22	—	—	—	31	—	187	—	—	—
17. Kempthal . . . . .	—	—	—	—	256	—	—	—	—	—
18. Kilchberg . . . . .	—	—	—	—	69	—	—	—	—	—
19. Küssnacht . . . . .	—	—	—	—	—	—	—	—	—	—
20. Männedorf . . . . .	—	—	—	—	—	—	—	—	193	—
21. Meilen . . . . .	—	—	—	—	10	—	46	—	31	—
22. Oerlikon . . . . .	28	—	—	—	—	—	95	—	115	—
23. Pfäffikon . . . . .	—	—	—	—	7	—	—	—	—	—
24. Regensdorf . . . . .	—	—	—	47	—	—	—	—	—	—
25. Rheinau . . . . .	—	—	—	79	—	—	—	—	—	—
26. Richterswil . . . . .	—	—	—	—	—	—	—	—	—	—
27. Rikon . . . . .	32	—	—	—	—	—	—	—	—	—
28. Rorbas . . . . .	—	—	—	—	—	—	—	—	—	—
29. Rüti . . . . .	—	—	—	—	26	—	—	—	—	—
30. Schlieren . . . . .	8	—	—	—	—	—	—	—	—	—
31. Seebach . . . . .	19	—	—	—	—	—	—	—	—	—
32. Seen . . . . .	—	—	—	—	—	—	22	—	—	—
33. Stäfa . . . . .	—	—	—	—	—	—	61	—	—	—
34. Thalwil . . . . .	24	—	—	17	32	—	—	—	—	—
35. Töss . . . . .	—	—	—	5	—	—	—	—	—	—
36. Wädenswil . . . . .	30	—	—	—	45	—	60	113	—	—
37. Wald . . . . .	—	—	—	—	—	—	—	—	—	—
38. Wallisellen . . . . .	36	—	—	—	—	—	—	—	—	—
39. Wetzikon . . . . .	—	—	—	—	—	—	76	—	—	—
40. Winterthur . . . . .	252	43	31	238	251	—	127	—	149	46
41. Wülflingen . . . . .	—	—	—	6	—	—	—	—	—	—
42. Uster . . . . .	—	7	—	16	—	—	49	—	—	—
43. Zurich . . . . .	673	1794	281	3181	2718	—	1991	35	286	340
44. Oberland zurichois . . . . .	—	—	—	—	—	—	149	—	—	—
45. Zurich lac. . . . .	—	—	—	—	—	—	—	—	—	—
46. Zweidlen . . . . .	130	—	—	—	—	—	—	—	—	—
	1254	1844	366	3610	3485	—	2866	148	1403	386



	Per- sonnel des locom.	Peintr. et plâtr.	Métal- lurgistes et hor- logers	Auxi- liaires des arts graph.	Per- sonnel des ma- nœuvr.	Ou- vriers de la pierre	Ou- vriers du textile	Bro- deurs à la main	Tiss. à points plats	A. U. S. T.	Typo- graph.	Aiguil- leurs et gardes- voies	Den- tistes	Char- pen- tiers	Agents des trains	Total
1.	52	—	—	—	—	—	—	—	—	230	—	—	—	—	46	328
2.	—	—	58	—	—	—	—	—	—	—	—	—	—	—	—	58
3.	—	—	123	—	—	—	—	—	—	—	—	—	—	—	—	123
4.	—	—	24	—	—	—	—	—	—	—	22	—	—	—	18	191
5.	—	—	—	—	—	—	—	—	—	16	—	—	—	—	37	53
	52	—	205	—	—	—	—	—	—	246	22	—	—	—	101	753
1.	—	—	—	—	—	—	235	—	—	—	—	—	—	—	—	235
2.	—	—	—	94	—	—	—	—	—	—	—	—	—	—	—	94
3.	—	12	878	—	21	—	—	—	—	—	—	—	—	23	23	1,060
	—	12	878	94	21	—	235	—	—	—	—	—	—	23	23	1,389
1.	—	—	—	—	—	—	—	—	—	—	—	—	—	—	—	5
2.	—	—	—	—	—	—	75	—	—	—	—	—	—	—	—	75
3.	—	—	—	—	—	—	—	—	—	—	—	—	—	—	—	16
4.	—	5	38	—	—	—	113	—	—	—	—	—	—	—	—	196
5.	—	—	45	—	—	—	51	—	—	—	—	—	—	—	—	96
6.	—	—	—	—	—	—	—	—	—	—	—	—	—	—	—	583
7.	—	—	—	—	—	—	—	—	—	81	—	—	—	15	23	122
8.	—	—	63	—	—	58	—	—	—	—	—	—	—	—	—	121
9.	—	—	—	—	—	—	19	—	—	—	—	—	—	—	—	65
10.	—	—	—	—	—	35	—	—	—	—	—	—	—	—	—	35
11.	—	—	15	—	—	—	—	—	—	—	—	—	—	—	—	15
12.	—	—	—	—	—	—	—	—	—	—	—	—	—	—	—	54
13.	—	—	—	—	—	—	53	—	—	—	—	—	—	—	—	53
14.	—	—	—	—	—	—	45	—	—	—	—	—	—	—	—	45
15.	—	—	102	—	—	—	—	—	—	—	—	—	—	—	—	102
16.	—	5	447	—	—	—	256	—	—	—	—	—	—	—	—	948
17.	—	—	—	—	—	—	—	—	—	—	—	—	—	—	—	256
18.	—	—	—	—	—	—	—	—	—	—	—	—	—	—	—	69
19.	—	—	64	—	—	—	—	—	—	—	—	—	—	—	—	64
20.	—	—	—	—	—	—	—	—	—	—	—	—	—	—	—	193
21.	—	—	42	—	—	—	—	—	—	—	—	—	—	—	—	129
22.	—	—	2735	—	—	—	—	—	—	—	—	—	—	—	—	2,973
23.	—	—	43	—	—	—	171	—	—	—	—	—	—	—	—	221
24.	—	—	—	—	—	—	—	—	—	—	—	—	—	—	—	47
25.	—	—	—	—	—	—	—	—	—	—	—	—	—	—	—	79
26.	—	—	70	—	—	—	241	—	—	—	—	—	—	—	25	336
27.	—	—	—	—	—	—	—	—	—	—	—	—	—	—	—	32
28.	—	—	65	—	—	—	—	—	—	—	—	—	—	—	—	65
29.	—	—	1539	—	—	—	134	—	—	—	—	—	—	—	—	1,699
30.	—	—	450	—	—	—	10	—	—	—	—	—	—	—	—	468
31.	—	—	—	—	—	—	—	—	—	—	—	—	—	—	—	19
32.	—	—	—	—	—	—	—	—	—	—	—	—	—	—	—	22
33.	—	—	24	—	—	—	72	—	—	—	—	—	—	—	—	157
34.	—	—	—	—	—	—	1001	—	—	—	—	—	—	9	—	1,083
35.	—	—	—	—	—	—	—	—	—	—	—	—	—	—	—	5
36.	—	—	88	—	—	—	97	—	—	126	—	163	—	14	—	736
37.	—	—	—	—	—	—	128	—	—	—	—	—	—	—	—	128
38.	—	—	—	—	—	—	—	—	—	—	—	—	—	—	—	36
39.	—	—	393	—	—	—	289	4	—	—	—	—	—	—	—	762
40.	126	37	4750	92	118	13	1447	—	—	124	138	198	—	86	122	8,388
41.	—	—	—	—	—	—	—	—	—	—	—	—	—	—	—	6
42.	—	4	462	—	—	—	43	—	—	—	—	—	—	9	—	590
43.	304	529	4546	766	242	242	1184	—	—	1825	837	284	230	316	288	22,892
44.	—	—	—	—	—	—	—	—	—	—	102	—	—	—	—	149
45.	—	—	—	—	—	—	—	—	—	—	—	—	—	—	—	102
46.	—	—	—	—	—	—	—	—	—	—	—	—	—	—	—	130
	430	580	15,981	858	360	348	5429	4	—	2156	1077	645	230	449	458	44,367







## NOS TABLEAUX GRAPHIQUES

sur la répartition des organisations syndicales sur le territoire de la Suisse et leur extension dans les différentes industries

---

Notre rapport sur le mouvement syndical de 1917 contient pour la première fois une statistique concernant la répartition des fédérations syndicales sur le territoire de toute la Suisse. Tous ceux qui se donneront la peine d'étudier ces tableaux, pourront constater que nous avons encore un immense champ d'activité dans certaines régions. Ces tableaux contiennent des lacunes douloureuses. De grands territoires ne connaissent pas encore l'organisation syndicale. Il y a des organisations qui n'ont que très peu ou pas de membres du tout dans de grands cantons. Le canton d'Unterwalden peut même prétendre à la gloire plutôt douteuse de n'avoir aucune organisation syndicale dans les limites de ses frontières à la fin de l'année 1917.

Cependant, cette constatation ne peut pas nous suffire. Notre examen doit être plus ample et étudier les causes de cette situation. Nous devons connaître les situations économiques des populations et leur influence sur la formation de ces populations. Alors nous serons dans le cas de bien nous orienter sur la manière d'organiser notre propagande pour qu'elle ait du succès.

Il s'agit en premier lieu de fixer le nombre des ouvriers dépendant d'un patron dans toute la Suisse, aussi bien que dans chaque canton et de lui comparer celui des ouvriers déjà organisés. Cela n'est pas si facile, car nous n'avons pas de chiffres exacts à notre disposition. Nous devons nous borner aux résultats de la statistique des entreprises de 1905 et aux résultats du recensement de 1910; en outre, nous devons constater l'augmentation de la population totale depuis cette époque. Une difficulté se présente alors, c'est que les méthodes employées lors de la cons-

tatation du nombre des entreprises et lors du recensement de la population diffèrent en certains points, si bien qu'il n'est pas toujours facile de désigner exactement une profession ou une branche d'industrie et constater ainsi sans erreur quels ouvriers sont occupés dans ces professions ou industries. Une certaine incertitude provient aussi du fait qu'il est presque impossible de fixer si les membres de la famille doivent être considérés comme ouvriers; c'est surtout le cas pour le travail à domicile et lors de la qualification des occupations auxiliaires. Nous nous sommes donc bornés à des chiffres approximatifs et avons renoncé à tenir compte des groupes dont l'appartenance à un établissement est douteuse ou dont les places ne sont pas stables.

Déduction faite de ces groupes, des propriétaires d'entreprises, des directeurs et maîtres, nous n'avons plus que trois catégories d'ouvriers dépendants: ceux de l'industrie, des métiers et des établissements publics.

Le nombre des habitants fut fixé selon une statistique du commissariat des guerres (Centrale pour les denrées monopolisées) qui fut faite vers le milieu de l'année 1918. Le nombre des enfants est basé sur le calcul procentuel du recensement de 1910. Le calcul du nombre des ouvriers dépendants a eu lieu en tenant compte de l'augmentation approximative de la fédération depuis 1910. La fixation des ouvriers soumis à la loi sur les fabriques est un extrait de la statistique sur les fabriques de 1917. Le nombre des ouvriers occupés dans les entreprises agricoles a été tiré du résultat du recensement des établissements de l'année 1905, en tenant compte de l'augmentation de la population depuis cette date.



**Les syndicats dans les cantons. Leur rapport avec le chiffre de la population, le chiffre des ouvriers non autonomes, ceux placés sous la loi des fabriques ou occupés dans l'agriculture**

Cantons	Habitants par mille	En- fants jusqu'à 15 ans ‰	Ouvriers non auto- nomes par mille	Desquels placés sous la loi des fabriques par mille	Organisés	Occupés dans l'agri- culture par mille
Berne . . .	693	35	117	52	33,036	90
Zurich . . .	580	30	141	63	35,357	40
Vaud . . .	340	31	71	17,3	5,480	46
Glaris . . .	34	33	12,2	7,6	466	3
Unterwald . .	34	38	8,8	0,9	—	5,6
St-Gall . . .	304	33	95	30	7,687	29
Argovie . . .	240	36	45	32,6	10,053	34
Lucerne . . .	177	34	33,3	9,8	4,161	28,5
Genève . . .	176	23	48	16	3,946	7
Tessin . . .	160	33	30,6	6,8	3,200	33
Bâle-ville . .	145	30	46	17,8	9,666	1,3
Fribourg . . .	146	38	20	4,7	788	30
Valais . . .	140	35	16	3,3	559	35
Neuchâtel . .	138	32	34,7	20	9,137	8
Thurgovie . .	137	32	36	16	4,860	18
Soleure . . .	130	37	33	25,8	9,641	12
Grisons . . .	120	30	27,6	3	1,744	26
Bâle-camp. . .	83,5	30	18	7,2	554	8
Schaffhouse . .	54	33	15,5	10,2	4,028	6
Uri . . .	26,5	38	5,1	1,7	1,401	6,4
Appenzell . .	75	34	24	4,8	1,987	7
Schwyz . . .	62	36	11,8	4,2	819	9,2
Zoug . . .	31	35	6,7	3,7	366	3,6

### Légende

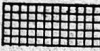
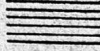
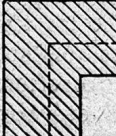
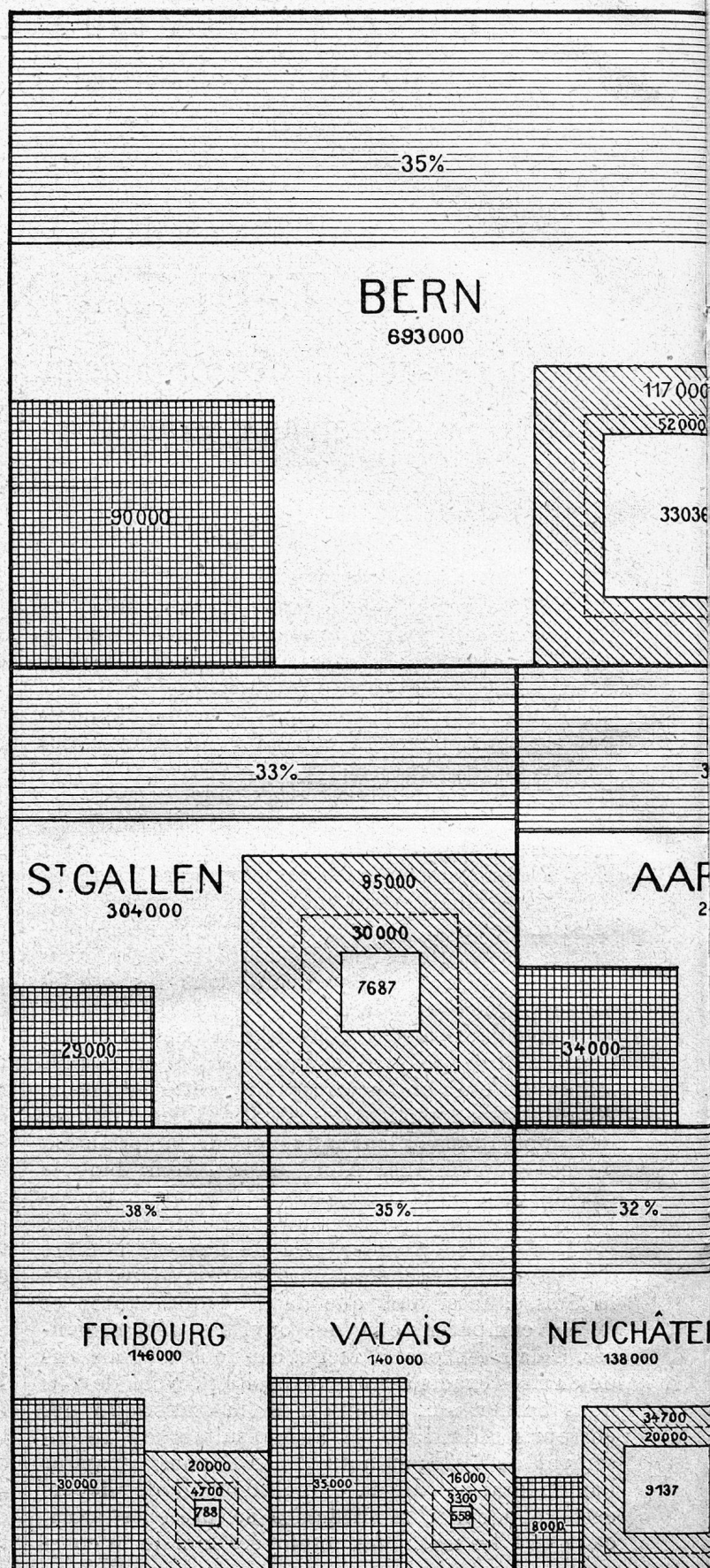
	Campagne.
	Enfants jusqu'à 15 ans.
	Ouvriers non autonomes. Sous la loi des fabriques. Organisés.

Tableau I.





On comprendra sans autre que si nous avons pris en considération tous ces facteurs ainsi que le développement de la situation économique, qui s'est fait surtout sentir depuis dans l'arrêt des professions du bâtiment, dans la crise de certaines branches de l'industrie textile, mais aussi dans la bonne marche des affaires pendant la guerre dans les métiers de la métallurgie, de l'industrie horlogère et de quelques tranches de l'industrie de l'alimentation et du bois, des erreurs sont inévitables. Nous croyons cependant que ces erreurs ne sont pas assez grandes pour influencer notre statistique d'une façon appréciable.

Environ 900,000 personnes de la population actuelle de près de quatre millions d'habitants peuvent être considérées comme ouvriers dépendants; de ceux-ci, 360,000 sont soumis à la loi sur les fabriques. Le nombre des personnes occupées dans l'agriculture peut être en outre évalué à environ 440,000 à 450,000.

Nous avons essayé de donner un tableau sur la proportion de ces groupes en les comparant les uns aux autres. A la page 1 nous trouvons un grand carré représentant la Suisse conformément au nombre de ses habitants, les petits carrés sont les cantons, représentés selon le nombre de leurs habitants. Les hachures droites représentent le nombre des enfants jusqu'à l'âge de 15 ans, les carrés à l'intérieur des surfaces ayant des hachures obliques signifient le nombre des ouvriers dépendants dans chaque canton. Ce qui se trouve à l'intérieur des carrés lignés représente le nombre des ouvriers soumis à la loi sur les fabriques. Le carré blanc à l'intérieur des carrés ayant des hachures signifie le nombre des ouvriers et ouvrières organisés dans l'Union syndicale, proportionnellement au nombre total des ouvriers occupés.

Les surfaces ayant des hachures doubles représentent les ouvriers occupés dans l'agriculture (paysans et domestiques), proportionnellement aux ouvriers dépendants des autres groupes professionnels. Les autres surfaces blanches indiquent le reste de la population, dont les femmes n'ayant pas de profession. Les patrons, les instituteurs, les fonctionnaires, les artistes, les médecins, les rentiers, la jeunesse des écoles âgée de moins de 15 ans, etc.

Ce tableau est significatif. La proportion de l'agriculture comparée à l'industrie et aux métiers est des plus remarquables. Tandis que les cantons de Berne, Vaud, Argovie, Lucerne, Tessin, Fribourg, Valais, Grisons, Uri, Schwyz et Unterwalden ont une population agricole très importante, celle-ci est bien moindre dans les cantons de Zurich, Glaris, Genève, Bâle-Ville, Neuchâtel et Soleure, où la population industrielle domine.

On constate aussi de grandes différences pour ce qui concerne la proportion de l'industrie en fabrique et les petits métiers; cette différence est frappante pour certains cantons. C'est ainsi que le nombre des ouvriers et ouvrières soumis à la loi sur les fabriques est relativement peu élevé dans les cantons de Vaud, St-Gall, Lucerne, Tessin, Fribourg, Valais, Grisons, Appenzell et Unterwalden. Cela provient certainement du caractère essentiellement agricole de ces cantons; il ne faut pas oublier que le travail à domicile, si florissant dans les cantons de St-Gall et d'Appenzell, a assurément une influence décisive dans ces contrées, surtout si l'on considère que le travail à domicile n'est pas soumis à la loi sur les fabriques.

Très intéressant est pour nous le tableau comparatif des ouvriers organisés et des ouvriers non syndiqués. Les carrés blancs ne dominent malheureusement pas encore, pas même dans les cantons de Berne, Zurich, Neuchâtel et Soleure. Les cantons de Genève et de Bâle-Ville laissent aussi beaucoup à désirer. Les fédérations sont très faiblement représentées dans les autres cantons, malgré le grand nombre d'ouvriers occupés. L'organisation syndicale n'a pas encore pu s'introduire dans le canton d'Unterwalden.

On voit par ces indications qu'il nous reste une tâche énorme à accomplir, un travail immense qui doit être fait, si nous avons à cœur la prospérité de notre mouvement.

Non moins intéressant que le tableau concernant l'expansion des organisations syndicales dans les cantons, est celui du développement des organisations dans chaque industrie ou profession. Cet essai n'a pas été facile. Nous avons affaire avec deux douzaines de fédérations dont le territoire d'activité ne comprend pas des limites bien définies, mais qui bien des fois empiètent les unes dans les autres. C'est le cas, par exemple, pour les ouvriers des communes et de l'Etat, où toutes les professions possibles sont représentées. Ils comprennent des groupes entiers d'ouvriers privés (usines électriques), d'autre part certains groupes (ouvriers des arsenaux, des usines à gaz, des usines électriques) adhèrent à d'autres organisations. Dans les professions du commerce et du transport nous trouvons les syndicats du personnel du commerce qui n'ont pas adhéré à l'Union syndicale et ne peuvent donc pas être pris en considération ici. Des charpentiers sont organisés chez les ouvriers du bois; par contre, il y a certainement des menuisiers qui appartiennent à l'organisation des charpentiers. Nous trouvons des ouvriers sur métaux dans presque toutes les fabriques. Ils sont bien souvent membres de l'organisation qui domine dans cet établissement. Dans les fabriques de machines, il y a des



**Les industries et métiers de la Suisse dans leur rapport avec le chiffre de ceux qui y sont occupés, patrons, employés, apprentis et la part des organisés dans l'Union syndicale suisse**

Industries	Total des occupés	Patrons et directeurs	Em-ployés	Ouvriers		Apprentis
				organisés	non organisés	
	par mille	par mille	par mille			
Industrie du commerce et transport . . . . .	209	71	70	4,052	57,500	6,500
Ind. du métal, machines et horlog.	161	26,7	12	62,826	43,000	15,000
Ind. à domicile . . . . .	40	—	—	2,357	—	—
Ind. du textile et de la chimie . . . . .	117	2	15	10,091	87,000	3,000
Habill. et toilette . . . . .	114,8	73,7	1,8	2,052	23,500	14,000
Ind. du bâtiment . . . . .	85,5	9,2	6,2	3,144	65,400	1,500
Ind. des produits alimentaires . . . . .	60	10	8	6,038	33,000	3,500
Industrie du bois . . . . .	52,4	16,8	1,6	7,943	23,000	3,200
Etabl. de transport, (chem. de fer, postes)	48,7	0,7	12	27,158	28,500	—
Etabl. communaux et d'Etats . . . . .	41	4,6	14	5,310	15,000	—
Chaussures et ind. du cuir . . . . .	29,1	13	1,2	3,522	11,500	1,600
Ind. de la pierre . . . . .	25,3	3	1,3	1,048	20,000	—
Ind. de la charpente . . . . .	16,8	4,4	0,4	1,550	9,700	600
Ind. de la peinture et gypserie . . . . .	16,4	4,2	—	1,193	9,700	1,300
Imprimerie . . . . .	9,1	0,9	1,2	5,054	600	1,255
Industrie du papier . . . . .	8,7	0,2	0,6	2,554	5,500	—
Ind. de la reliure . . . . .	3,7	0,8	—	1,212	1,000	350
Lithographie . . . . .	2,5	0,3	0,4	1,047	500	277
Chapellerie . . . . .	2	0,4	0,2	269	1,040	100

**Légende**

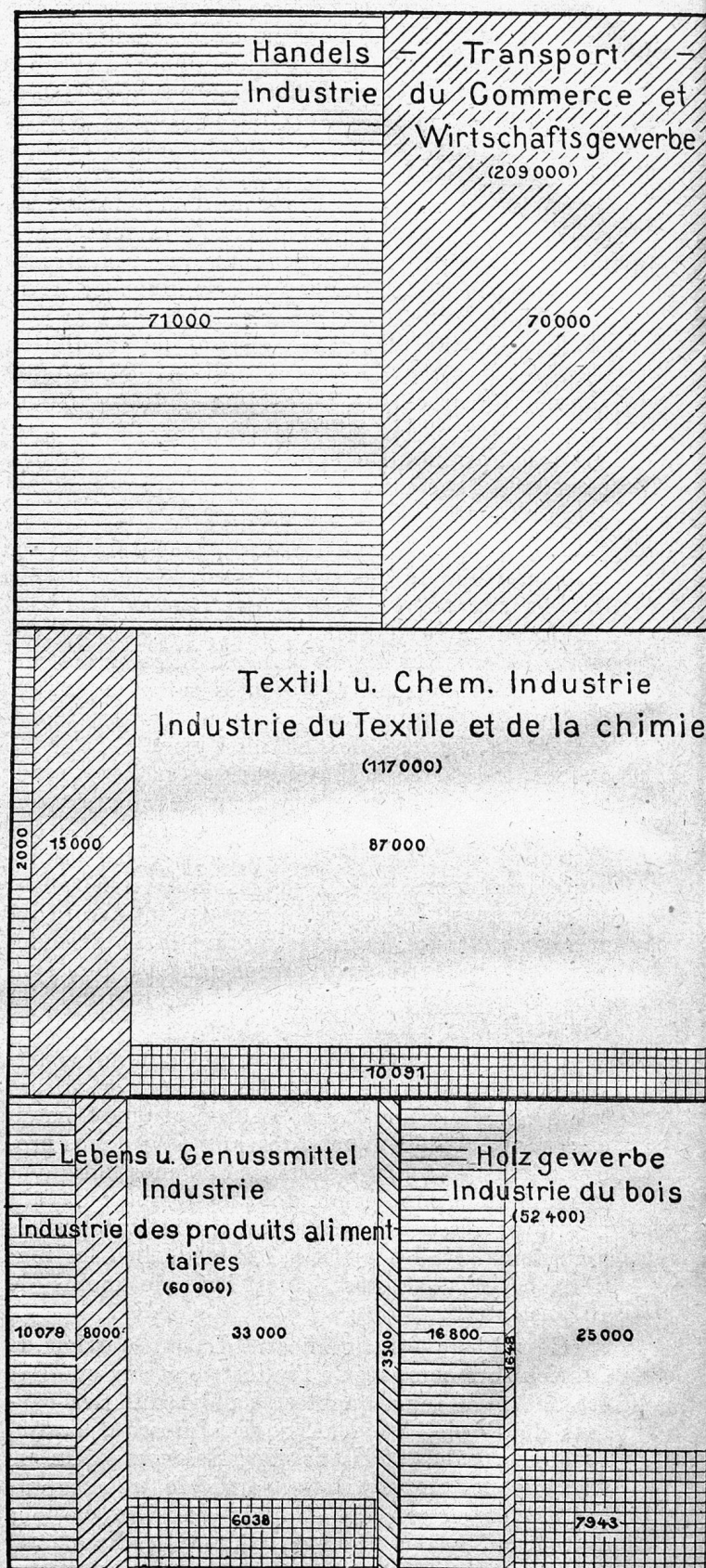
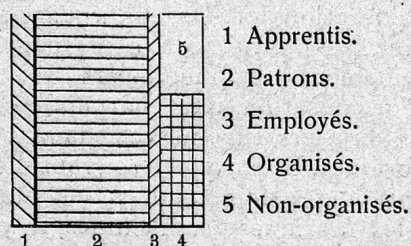
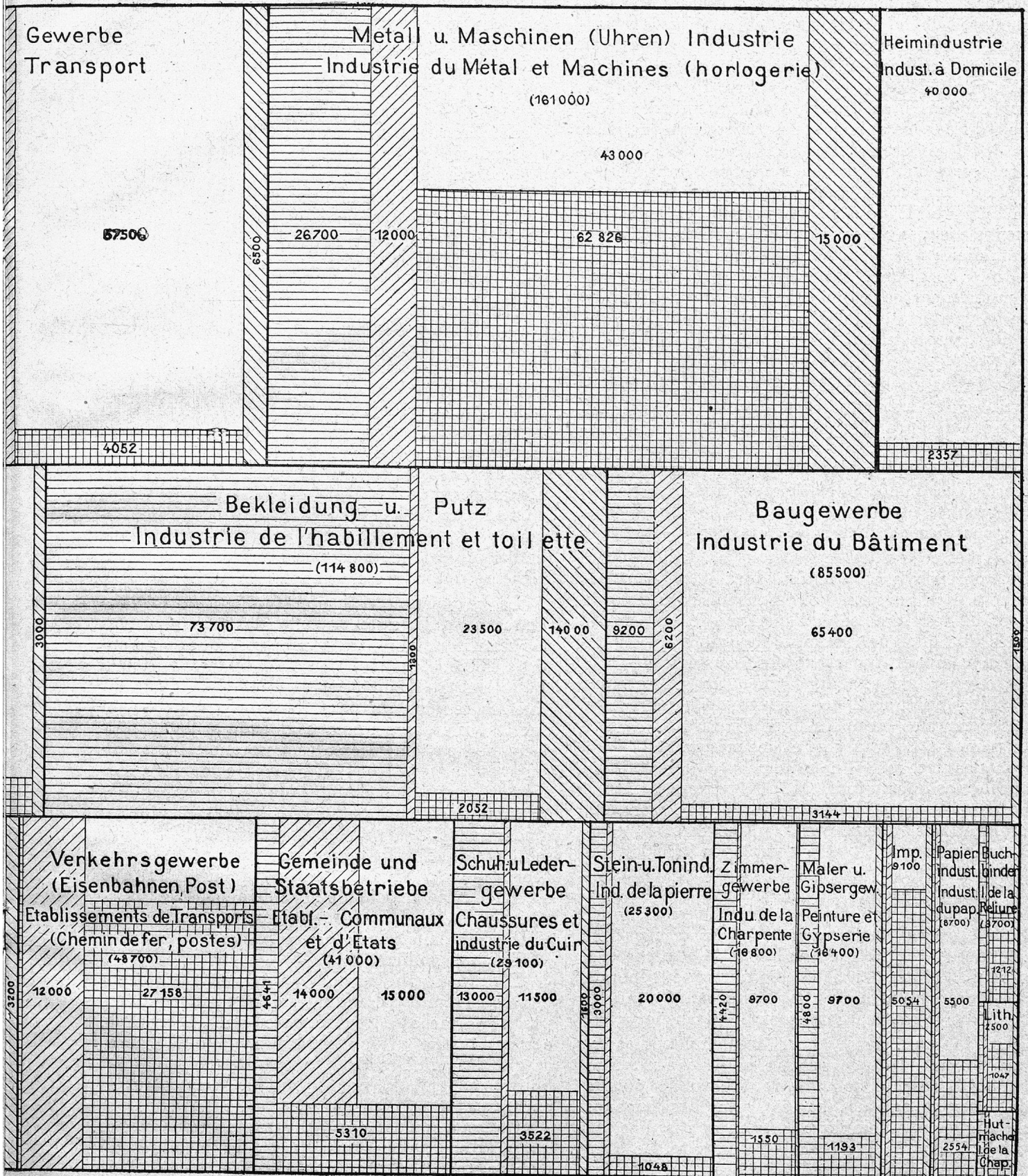


Tableau II.







menuisiers, des charpentiers, des selliers, des maçons et autres ouvriers qualifiés qui sont membres de la Fédération des ouvriers sur métaux et horlogers.

Dans les professions graphiques, une séparation par fédération est pour ainsi dire tout à fait impossible. Nous trouvons des membres de la Fédération des typographes, de celle des relieurs et de la Fédération des auxiliaires des arts graphiques et du papier dans toutes les imprimeries, ateliers de reliure, fabriques de registres et de cartonnage. L'industrie du textile et celle des modes occupent des dizaines de milliers d'ouvriers à domicile que l'on ne peut pas éliminer sans autre. Une grande partie de ces travailleurs, particulièrement ceux de la confection des habits, de la broderie et de la fabrication de la lingerie, a été compté parmi les patrons indépendants.

Nous croyons malgré tout que notre tableau est, en son entier, conforme à la réalité. Afin de faciliter les explications, nous n'avons pas tenu compte des groupes parmi lesquels l'Union syndicale n'a pas d'adhérents. Ce sont principalement les employés des banques et du grand commerce, les domestiques, le personnel des postes, télégraphes et téléphones et tous les ouvriers de l'agriculture et du service forestier.

Après cette élimination et si l'on déduit encore les apprentis et apprenties, dont il ne peut pas encore être question pour l'organisation, la proportion des organisés à l'encontre des non-syndiqués, est quelque peu plus favorable que le tableau comparatif par cantons, dans lesquels tous les ouvriers dépendants forment un seul groupe.

Le graphique 2 nous montre le nombre total des personnes occupées dans l'industrie, les établissements de transport et les métiers, à l'exception des catégories mentionnées ci-dessus. Nous constatons qu'environ 1,042,000 personnes entrent en considération. Parmi celles-ci, il y a 245,000 propriétaires d'entreprises, directeurs et chefs d'établissements, 150,000 employés, 595,000 ouvriers pouvant être organisés et 52,000 apprentis.

Chaque groupe d'industrie est spécifié conformément à son importance. Le plus grand groupe est celui du commerce, du transport et de l'hôtellerie. Il comprend tout le commerce de produits bruts, d'articles de nécessité générale, de denrées alimentaires, les restaurants et hôtels, l'expédition de marchandises, les transports, etc.

Le nombre des patrons, des employés et des ouvriers est dans ce groupe presque égal. Nous avons représenté dans notre tableau le nombre des patrons par des carrés ayant des hachures rectilignes, les employés et apprentis par des carrés hachurés de gauche et de droite. Le cadre ayant des hachures doubles représente la masse

des ouvriers organisés. Cette surface est encore très modeste pour ce groupe. Il y a, il est vrai, dans ces professions deux organisations qui n'ont pas adhéré à l'Union syndicale, celle du personnel des hôtels et celle des employés de commerce, mais leur effectif est très minime si on le compare au total des occupés.

L'industrie des métaux et de l'horlogerie occupe le deuxième rang. Il est possible que le nombre des occupés par cette industrie soit plus élevé que celui que nous mentionnons, car la bonne marche des affaires pendant la guerre a attiré dans l'industrie des métaux et machines un nombre considérable d'ouvriers. Par contre, le nombre des ouvriers occupés dans les professions du bâtiment est moindre qu'avant la guerre.

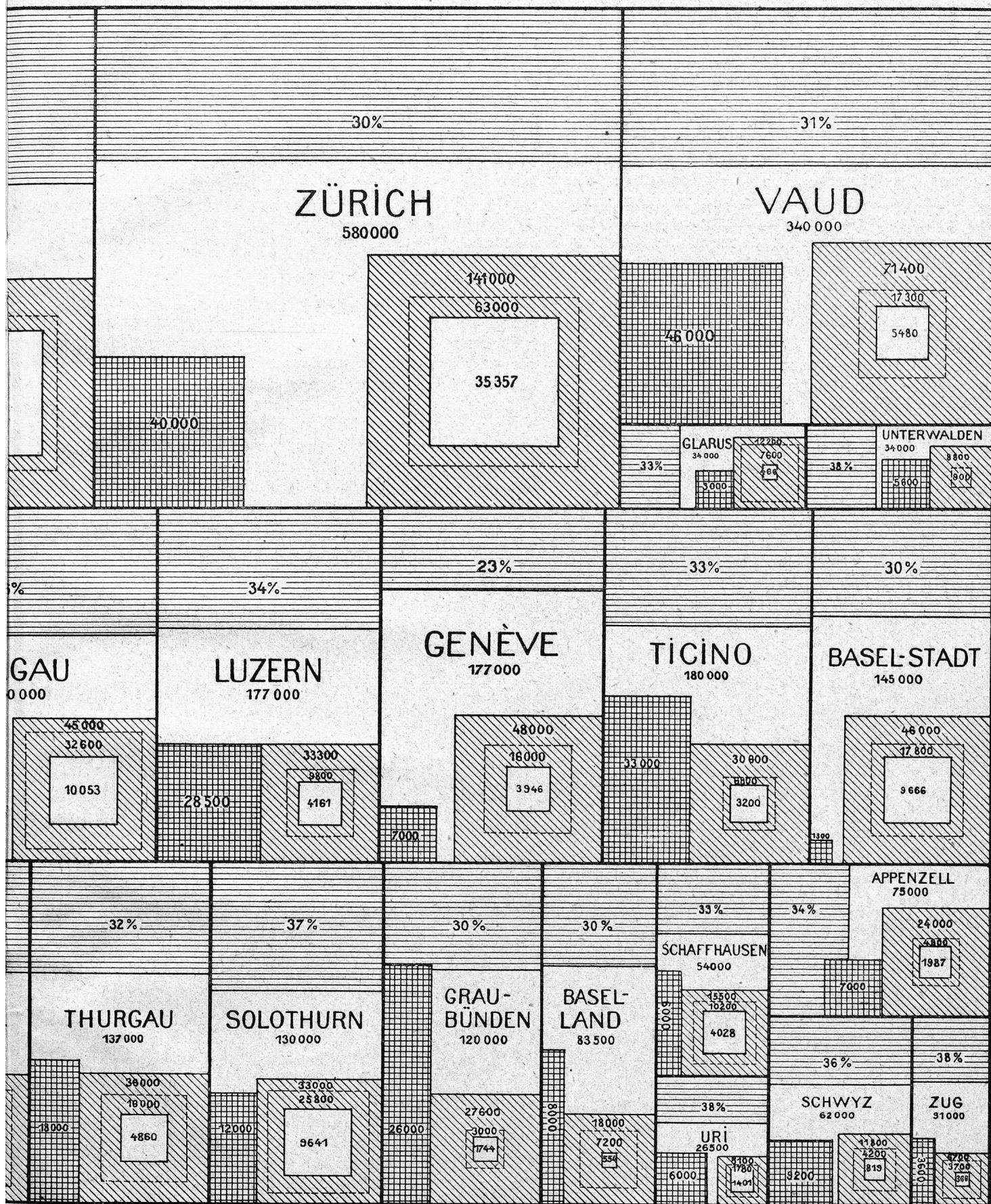
Le nombre relativement élevé des patrons, directeurs et chefs est la conséquence des nombreuses petites entreprises dans les professions de serrurier, ferblantier, forgeron, coutelier, mécanicien et installateurs de toutes catégories. Il est réjouissant de constater que dans ces métiers l'organisation a fait de grands progrès. Ces progrès ne sont pas encore arrivés à leur point culminant et on peut prévoir que dans peu de temps le carré blanc des non-syndiqués disparaîtra entièrement. Le nombre des apprentis comporte dans l'industrie des métaux et horlogerie environ le huitième des ouvriers occupés.

La proportion est moins réjouissante dans l'industrie du textile et celle des produits chimiques. Le nombre des occupés est au total d'environ 200,000, dont à peu près 60,000 à 70,000 travaillent à domicile et se répartissent sur les diverses régions du pays. Nous trouvons parmi eux les différentes branches de métier de la broderie, les passementiers, les tisserands, les tricoteurs et autres. Nous évaluons le nombre des ouvriers travaillant en fabrique et qui pourraient être gagnés à l'organisation à 87,000 en chiffres ronds; jusqu'ici il n'y en a guère que 10,000 qui sont syndiqués. Un tel commencement n'est pas décourageant. Si nous estimons en outre que 40,000 ouvriers à domicile pourraient être organisés, nous ne faisons certainement pas erreur. Malheureusement, une petite partie seulement a adhéré au syndicat.

Il se peut que le nombre des ouvriers occupés dans l'industrie du bâtiment ne soit peut-être pas conforme à la réalité, parce que l'activité de cette industrie a fort diminué pendant la guerre et que des milliers d'ouvriers étrangers nous ont quitté, cependant nous n'avons pas d'autres chiffres à notre disposition.

On sait que dans la lithographie les ouvriers qualifiés sont, pour ainsi dire, tous membres de leur organisation. Les non-organisés représentés







dans notre graphique sont certainement des auxiliaires.

Chez les typographes, le pour cent des organisés a sans doute atteint la limite extrême. La proportion des organisés à l'encontre des non-syndiqués est cependant ici aussi défavorablement influencée par les auxiliaires des imprimeries dont la majorité n'est pas encore organisée.

Dans les branches de l'habillement et des modes, se sont surtout deux faits qui nous frappent à première vue: le nombre des « patrons » qui est presque le double de celui des ouvriers, et les nombreux apprentis; nous constatons que sur trois ouvriers il y a au moins un apprenti, et malgré tout ce sont justement les tailleurs d'habits qui se plaignent le plus du manque d'apprentis.

En réalité, ces « patrons » sont, dans des milliers de cas, rien d'autre que des ouvriers à domicile, en majorité des femmes, qui sont occupés par des fabriques de confection et de lingerie. Une grande partie des apprentis sont des « apprenties » qui ne sont, en général, que des objets d'exploitation à bon marché.

Nous avons compris dans les établissements de transports: tous les chemins de fer, les tramways, les chemins de fer de montagne, les bateaux à vapeur. Le personnel de ces établissements est presque entièrement organisés, mais une partie de ces ouvriers n'appartient pas encore à l'Union syndicale, c'est la Société suisse des employés des chemins de fer, et n'a pas pu être prise en considération dans notre statistique.

Nous nous bornons à ces quelques explications, admettant que le lecteur attentif étudiera lui-même nos graphiques et en tirera les conclusions qu'ils comportent. Il reconnaîtra ainsi certainement que les organisations syndicales ont encore un immense champ d'action, qu'un travail opiniâtre est nécessaire pour organiser la masse des ouvriers indifférents. Il se peut que des divergences d'opinion existent au sujet des méthodes d'organisation, cependant on appliquera celles qui promettent le résultat le plus favorable. Nous sommes persuadés que les fédérations qui ont le plus haut effectif d'organisés donneront avec plaisir des renseignements sur les méthodes qu'elles ont appliquées dans leur travail de propagande.

