

**Zeitschrift:** Rapport de gestion / Musée national suisse  
**Herausgeber:** Musée national suisse  
**Band:** 131 (2022)  
  
**Rubrik:** Organisation

### **Nutzungsbedingungen**

Die ETH-Bibliothek ist die Anbieterin der digitalisierten Zeitschriften auf E-Periodica. Sie besitzt keine Urheberrechte an den Zeitschriften und ist nicht verantwortlich für deren Inhalte. Die Rechte liegen in der Regel bei den Herausgebern beziehungsweise den externen Rechteinhabern. Das Veröffentlichen von Bildern in Print- und Online-Publikationen sowie auf Social Media-Kanälen oder Webseiten ist nur mit vorheriger Genehmigung der Rechteinhaber erlaubt. [Mehr erfahren](#)

### **Conditions d'utilisation**

L'ETH Library est le fournisseur des revues numérisées. Elle ne détient aucun droit d'auteur sur les revues et n'est pas responsable de leur contenu. En règle générale, les droits sont détenus par les éditeurs ou les détenteurs de droits externes. La reproduction d'images dans des publications imprimées ou en ligne ainsi que sur des canaux de médias sociaux ou des sites web n'est autorisée qu'avec l'accord préalable des détenteurs des droits. [En savoir plus](#)

### **Terms of use**

The ETH Library is the provider of the digitised journals. It does not own any copyrights to the journals and is not responsible for their content. The rights usually lie with the publishers or the external rights holders. Publishing images in print and online publications, as well as on social media channels or websites, is only permitted with the prior consent of the rights holders. [Find out more](#)

**Download PDF:** 12.01.2026

**ETH-Bibliothek Zürich, E-Periodica, <https://www.e-periodica.ch>**

# Organisation.

L'organisation, les missions et les compétences du Musée national suisse (MNS) sont régies par la loi fédérale sur les musées et les collections de la Confédération (LMC) du 12 juin 2009. Depuis son entrée en vigueur le 1<sup>er</sup> janvier 2010, le MNS, formé du Musée national Zurich, du Château de Prangins, du Forum de l'histoire suisse Schwytz et du Centre des collections d'Affoltern am Albis, est devenu une personne morale de droit public, gérant elle-même son organisation et tenant sa propre comptabilité.

Conformément à la LMC, le MNS est soumis à la surveillance du Conseil fédéral qui, entre autres, nomme le conseil du musée, approuve le rapport de gestion et donne décharge au conseil du musée. Le Conseil fédéral définit les objectifs stratégiques du MNS pour quatre ans et contrôle chaque année les résultats obtenus.

Conformément à la loi sur les musées, les organes du MNS sont le conseil du musée, la direction et l'organe de révision. La dotation financière du MNS est fixée tous les quatre ans par le Parlement au moyen du Message culture. Le dernier remonte à 2020 et couvre la période 2021–2024.

# Conseil du musée.



Depuis la gauche : André Holenstein, Larissa Bieler, Sandrine Giroud, Stefano Stoll, Tim Guldemann, Marie-France Meylan Krause, Sonia Abun-Nasr, Fulvio Pelli.

**Président :** Prof. Dr Tim Guldemann, politologue, diplomate et homme politique

**Vice-présidente :** Sandrine Giroud, avocate

**Membres :** Dr Sonia Abun-Nasr, directrice de la bibliothèque universitaire de Berne ; Larissa Bieler, directrice de SWI swissinfo.ch et membre du comité de direction de la SRG SSR à Berne ; Prof. Dr André Holenstein, professeur ordinaire en histoire suisse ancienne et histoire régionale comparée à l'Université de Berne ; Dr Marie-France Meylan Krause, archéologue et ancienne directrice du site et du musée romains d'Avenches ; Dr Fulvio Pelli, avocat et notaire ; Stefano Stoll, directeur du Festival Images Vevey et commissaire d'exposition.

Conformément à la loi sur les musées, le conseil du musée veille à la mise en œuvre des objectifs stratégiques définis par le Conseil fédéral et rend compte de leur réalisation, notamment lors des séances des offices, qui cette année ont eu lieu le 2 mai et le 31 octobre, en présence du chef du DFI. Le rapport de gestion pour l'exercice 2021 (comptes annuels inclus) a été approuvé par le Conseil fédéral le 13 avril 2022. Ce dernier a en outre pris connaissance du rapport de l'organe de révision et donné décharge aux membres du conseil du musée.

En 2022, le conseil du musée a tenu quatre séances ordinaires et une séance extraordinaire. Sa commission des finances a tenu quatre séances ordinaires.

Le conseil du musée a également procédé à une auto-évaluation et a mis à jour les déclarations d'intérêts (consultables sur [https://www.admin.ch/ch/f/cf/ko/gremium\\_10208.html](https://www.admin.ch/ch/f/cf/ko/gremium_10208.html)).

Il s'est aussi penché sur les thèmes prioritaires que sont la transformation numérique, le développement durable et l'étude des publics. Enfin, le conseil du musée a axé son activité sur les champs d'action liés au message culture 2025–2028.

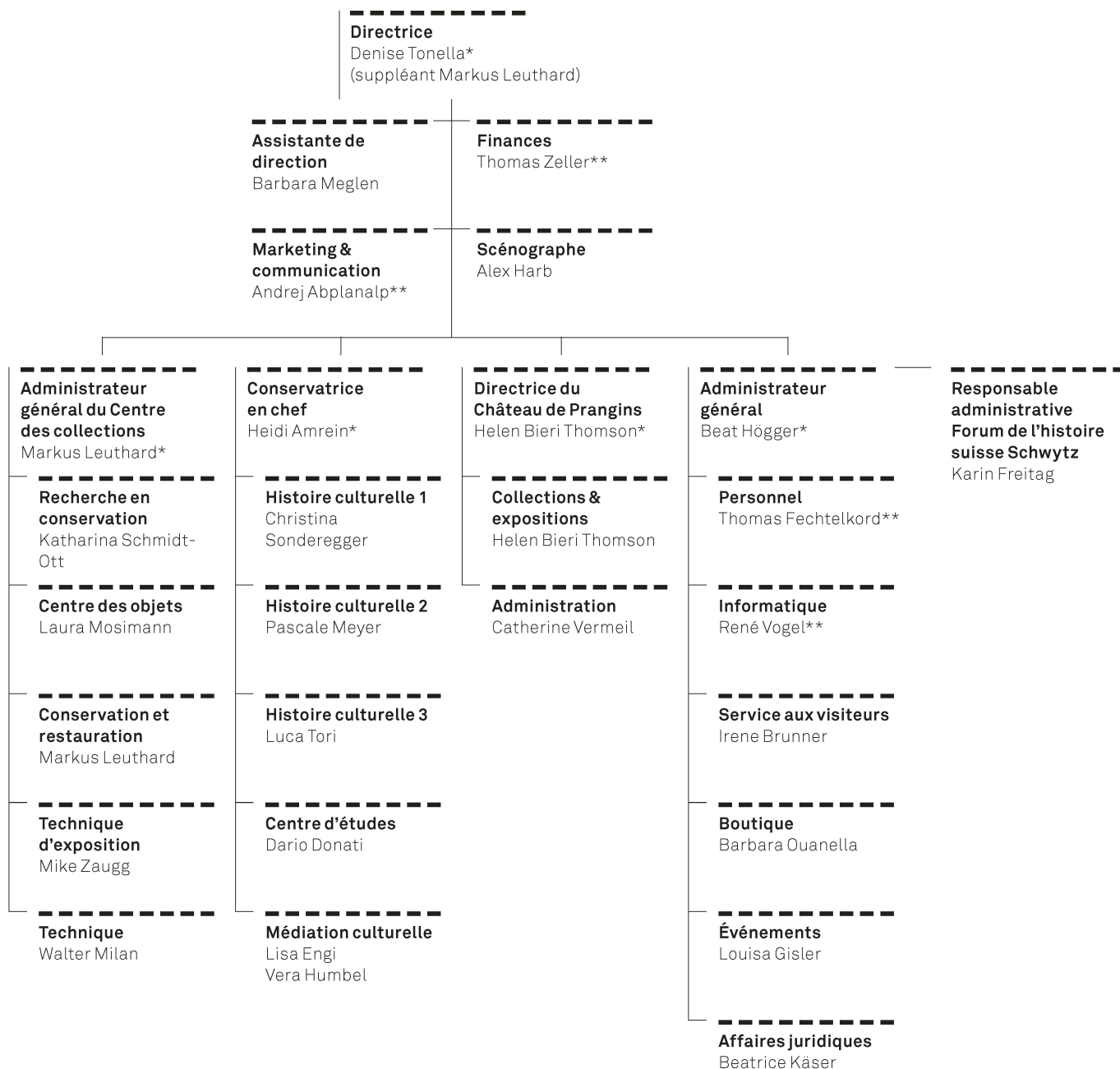
Une décision stratégique a été prise afin de gérer de manière efficace les nombreuses tâches liées à la transformation numérique : sur demande de la direction, le conseil du musée a approuvé la création du domaine de direction Transformation et innovation numérique et a nommé début décembre un nouveau membre de la direction pour prendre la tête de ce domaine.

Le conseil du musée a soutenu la direction dans ses efforts pour définir et mettre en œuvre des mesures de durabilité. La forte présence lors de colloques, conférences ou cours, souvent en lien avec les thèmes de la numérisation et du développement durable au musée, a également été accueillie favorablement.

Le conseil du musée s'est penché de manière plus approfondie sur les résultats de l'étude des publics du Château de Prangins et a approuvé les mesures qui en découlent en ce qui concerne les domaines du marketing et de la médiation.

Enfin, le conseil du musée a étudié les conséquences de la pandémie, encore très présente en début d'année, ainsi que le contenu de la nouvelle définition du musée de l'ICOM, et a discuté des mesures en lien avec la crise énergétique.

# Organigramme.



\* Membre de la direction

\*\* Membre de la direction élargie

# Direction.



Depuis la gauche : Markus Leuthard, Mirjam Richter (assistante de direction), Beat Högger, Denise Tonella, Helen Bieri Thomson, Barbara Meglen (assistante de direction), Heidi Amrein.

Conformément à la loi sur les musées, le conseil du musée nomme la directrice ou le directeur du Musée national suisse sous réserve d'approbation par le Conseil fédéral et, sur mandat de la directrice ou du directeur, désigne les autres membres de la direction. La directrice ou le directeur préside la direction, est responsable de la gestion opérationnelle du Musée national suisse, engage le personnel et représente l'institution à l'extérieur.

La direction du Musée national suisse se compose des cinq membres suivants : Denise Tonella, directrice ; Markus Leuthard, directeur suppléant et administrateur du Centre des collections ; Dr Heidi Amrein, conservatrice en chef ; Beat Högger, administrateur général ; Helen Bieri Thomson, directrice du Château de Prangins.

En 2021, le MNS a lancé un vaste processus de transformation numérique qui a franchi un jalon important en 2022 avec la création du nouveau domaine de direction Transformation et innovation numérique. L'étude approfondie du sujet a entraîné une meilleure compréhension du rôle et de l'importance de la transformation numérique, et a permis à la direction de définir un processus tourné vers l'avenir pour le MNS.

Les projets relatifs au développement durable ont également progressé. Après la définition et la mise en œuvre de mesures immédiates au sein de l'établissement en juin, les connaissances acquises lors des échanges avec les expertes et experts sont désormais progressivement intégrées dans d'autres mesures. En participant à RUMBA, le rapport de gestion des

ressources et de management environnemental de l'administration fédérale, le MNS espère obtenir d'autres informations précieuses. Soucieux d'élargir son offre inclusive au sens de la durabilité sociale, le Musée national Zurich propose désormais des visites guidées pour les personnes malvoyantes. Parallèlement, le Château de Prangins a introduit le langage FALC (facile à lire et à comprendre) dans la nouvelle exposition permanente « La Suisse. C'est quoi? ». L'offre de cours de langue pour les collaboratrices et collaborateurs a par ailleurs été développée et le format « Coffee Lectures » a été reconduit pour de courtes formations internes.

Dans le contexte de la guerre en Ukraine, le MNS s'est engagé à contribuer à la contextualisation des événements en organisant des tables rondes et en publiant des articles de blog. De plus, le MNS est membre du groupe d'urgence de l'UNESCO pour les musées en Ukraine depuis le printemps 2022.

Après celle de 2017, une nouvelle enquête a été menée auprès du personnel au cours de l'année sous revue. Il est particulièrement réjouissant de constater que l'engagement des collaboratrices et collaborateurs envers l'institution est toujours aussi fort, ainsi que leur confiance en la direction.

Avec l'adoption de la nouvelle définition du musée lors de l'Assemblée générale extraordinaire de l'ICOM fin août à Prague, la participation, l'inclusion et la diversité jouent un rôle de plus en plus important. Outre la question de la durabilité, la direction accordera donc une attention toute particulière à ces trois aspects dans les années à venir.

# Collaboratrices et collaborateurs.

En matière de ressources humaines, le Musée national suisse mène une stratégie réfléchie en accord avec la politique du personnel de l'administration fédérale. Pour l'année sous revue, les effectifs étaient répartis comme suit :

## Personnel

Effectifs	2022	2021	2020	2019	2018
Collaboratrices et collaborateurs	339	331	331	337	319
Équivalents plein-temps (EPT)	196	186	190	194	185

Le personnel du MNS se compose à 32,2 % d'hommes et à 67,8 % de femmes. Le taux de fluctuation s'élève à 9,7 % (14,8 % en 2021). Il atteint même 6,8 % (6 % en 2021) si l'on ne tient compte ni des médiateurs culturels ni des collaborateurs rémunérés à l'heure, qui ont travaillé au MNS dans le domaine de la surveillance et de l'accueil des visiteurs, tout en menant parallèlement des études supérieures. Le MNS comptait 43 collaborateurs à des fonctions de direction, dont 55,8 % de femmes. En 2022, la répartition linguistique du personnel montrait que 68,9 % des collaboratrices et collaborateurs avaient pour langue maternelle l'allemand (69,1 % en 2021), 10,6 % le français (11,4 % en 2021), et 6,7 % l'italien (6,9 % en 2021). 13,8 % des collaboratrices et collaborateurs indiquaient avoir une langue maternelle différente des langues nationales (12,6 % en 2021).

Durant l'année sous revue, 19 stagiaires ont travaillé au MNS pendant ou immédiatement après leurs études dans une haute école ou une haute école spécialisée. En outre, cinq apprenti-e-s étaient formé-e-s au poste d'employé-e de commerce, de libraire, d'informaticien-ne CFC et de polydesigner 3D, ainsi qu'au service de nettoyage.

L'emploi et l'intégration de personnes en situation de handicap occupent une place importante. La part des collaboratrices et collaborateurs en situation de handicap est de 2,1 %. Quatre personnes ont par ailleurs participé à un programme de réinsertion professionnelle.

Tous les trois ans, le MNS examine d'éventuels écarts de salaire injustifiés entre collaboratrices et collaborateurs avec « Logib », l'outil de la Confédération pour l'analyse de l'égalité salariale. L'analyse de 2020 a montré que l'égalité salariale est respectée dans l'ensemble de l'entreprise. Dans les mêmes conditions, les collaboratrices gagnent 0,2 % de moins au sein du MNS. La prochaine analyse aura lieu en 2023.

## Direction

### Denise Tonella

Andrej Abplanalp ; Gülnaz Gahramani ; Yvette Goetschy Meccariello ; Alex Harb ; Anton Isch ; Anna-Britta Maag ; Barbara Meglen ; Sebastiano Mereu ; Carole Neuenschwander ; Alexander Rechsteiner ; Mirjam Richter ; Kerstin Scholz ; Thomas Zeller ; Charlotte Zysset

## Centre des collections

### Markus Leuthard

Christian Affentranger ; Cédric André ; Henrike Luisa Binder ; David Blazquez ; Jörg Konrad Brandt ; Stefanie Bruhin ; Nikki Barla Calonder ; Arton Dema ; Simon d'Hollosy ; Alexander Dittus ; Elisabete Maria Dos Santos Pacheco ; Ryt Dumoni ; Natalie Ellwanger ; Bachir Ezzerari ; Ladina Fait ; Zemrije Fejzi ; Daniel Glarner ; Sofia Hächler ; Marc Hägeli ; Matthias Hassler ; Reto Hegetschweiler ; Erwin Hildbrand ; Heiko Hornung ; Vera Hubert ; Antonia Iaderosa ; Felix Jungo ; Anna Lena Jurt Portmann ; Dimitris Kehagias ; Sergio Kupferschmied ; Iona Leroy ; Philippe Leuthardt ; Gaëlle Liengme ; Tiziana Lombardo ; Sarah Longrée ; Sophie Lühr ; Charlotte Maier ; Véronique Mathieu Lingenhel ; Jürg Mathys ; Walter Milan ; Laura Mosimann ; Elke Mürau ; Carolin Muschel ; Marie Nusser ; Maryna Nykytyuk ; Claude Omlin ; José Jorge Pereira Ramalho ; Gaby Petrak ; Gracinda Pinto ; Laurine Poncet ; Ulrike Felicitas Rothenhäusler ; Mirco Ruddies ; Bibiana Savic ; Marcel Sax-Joho ; Markus Scherer ; Katharina Schmidt-Ott ; Alexandra Schorpp ; Janet Schramm ; Bernard Alain Schüle ; David Schwitter ; Debbie Sledsens ; Franziska Snape ; Claudio Valerio Stefanutto ; Samira Tanner ; Milan Tomic ; Elizabeth Johana Vega Torres ; Loredana Vögelin ; David von Arx ; Sebastian von Peschke ; Peter Weber ; Peter Wyer ; Tino Zagermann ; Mike Zaugg ; Angela Zeier

## Collections & documentation

### Heidi Amrein

Noemi Sarina Albert ; Marina Amstad ; Irene Antener ; Tatiana Arquint ; Iva Barišić ; Gerda Bissig ; Tanja Bitonti ; Pierre-Louis Blanchard ; Valerie Boban ; Thomas Bochet ; Linda Christinger ; Sophie Lena Dänzer ; Paola de Paola Blattmann ; Dario Donati ; Naomi Ena Eggli ; Lisa Engi ; Aaron Cornelius Estermann ; Heinz Fäh ; Eva Fischlin Zwicky ; Andrea Lisa Franzen ; Kristina Gersbach ; Riccardo Giacomello ; Céline Günther ; Cristina Gutbrod ; Doris Haben ; Erika Hebeisen ; Katharina Hermann ; Christian Hans Hörack ; Jonas David Howald ; Céline Florence Hug ; Vera Xenia Humbel ; Joya Indermühle ; Christine Keller Lüthi ; Michael

Kempff; Ursina Klauser; Katharina Barbara Kofler; Amanda Kohler; Andrea Kunz; Francine Lombardo; Valérie Lüthi; Sabrina Médioni; Pascale Meyer Portmann; Nicole Monnat; Benjamin Müller; Fabian Müller; Laurence Neuffer; Jacqueline Perifanakis; Carmela Petralia Kaufmann; Chantal Pozzi; Simone Preiser; Susanne Rieder; Mylène Ruoss; Jesper Rusterholz; Rebecca Naomi Sanders; Pia Schubiger Adorno; Daniela Schwab; Raphael Schwere; Remo Sidler; Christina Sonderegger; Katharina Steinegger; Judith Stutz Leutwiler; Peter Suenderhauf; Karin Temperli Müller; Luca Tori; Marilyn Umurungi; Agatha von Däniken; Juri Louis Vonwyl; Maxi Weibel; Christian David Weiss; Petra Winiger Østrup; Melanie Würth Villaclara; Balthasar Jakob Zimmermann; Bettina Zimmermann; Nino Zubler

## Château de Prangins

### Helen Bieri Thomson

Céline Allard; Ines Laura Berthold; Barbara Oksana Bühlmann; Marie-Dominique De Keersmaecker-de Preter; Sylvain Frei; Sylvie Gobbo; Philippe Humm; Susanna Hurschler; Debra Louise Kinson; Véronique Laurent Kamdem; Hester Macdonald; Jacqueline Näpfli Karlen; Sylvie Nickbarte-Barbey; Tatiana Patricia Oberson; Elisabeth Ottiger; Marie-Hélène Pellet; Nathalie Pellissier; Matthieu William Péry; Ludivine Proserpi; Anita Racchetta Bays; Jawad Reddani; Stéphane Repas Mendes; Odile Rigolet; André Schärer; Siân Margaret Sibley; Nicole Staremborg; Geneviève Suillot; Catherine Elisabeth Vermeil; Anne Capucine Vernain-Perriot; Ana Vulic; Laura Weber; Madeleine Wüthrich Tharin; Valérie Sandra Zanani-Guillermin; Fares Zemzemi

## Exploitation muséale

### Beat Högger

Maya Abbühl; Susanna Adda; Jonas Anelone; Manuel Martín Arango; Chiara Debora Artemisio; Güleser Aydin; Milena Pia Bachofen; Gabriela Bär Ritter; Keila Barp; Jenniffer Barquero Esquivel; Heather Bassole; Heinz Baumann; Mirijam Lena Baumann; Alexander Baur; Bernadette Betschart; Silvia Betschart Kistler; Sara Maria Chiara Bisaro; Florence Bless; Marta Bogialli; Hasti Britschgi-Akbarzadeh; Nathalie Brown; Agnes Brügger; Irene Brunner; Thomas Bucher; Peter Roland Buchholz; Sandra Bürgler-Costa; Sergio Cane; Sandro Castellucci; Debora Causio; Elena Cogliatti; David Cookson; Filipe Daniel Correia Teixeira; Yah Nina Fatou Coulibaly; Olivia Derzi; Mariagrazia Di Leonforte; Cristina Díaz; Markus Diedrich; Andrea Disch; Thomas Fechtelkord; Noëlle Fischer; David Föhn; Laura Frei; Karin Freitag-Masa; Rahel Gähler; Lorena Galleguillos; Ida Gerber-Betschart; Vera Valmar Gerster; Ursula Giacomello; Louisa Victoria Gisler; Beatrice Guglielmino; Nirmala Chandra Hari Güntert; Alice Gut; Ching Guu; Sandra Happle; Jean-Claude Haus; Ulrich Heiniger; Stefan Hengstler; Tim Hergersberg; Anouk Hillmann; Olivia Hodel; Vasantha Hugger-Rajagopal; Corinne Huwyler; Marcel Huwyler; Urs Imlig; Linda Isenschmid; Silvia Katharina Jäggi; Urs Kamber; Beatrice Charlotte Käser; Yoo Ja Kim; Franziska Monika Koller; Mathias Krähenbühl; Zeynep Kurnaz; Evelyn Kutschera; Mariano Lanfranchi; Luciana Lessa Hinder; Bernhard Daniel Lindenmann; Cornelia Lüönd-Waltisberg; Pia Lustenberger; Thomas Lustenberger; Cesare Macri; Evelyne Maissen-Kohn; Isabelle Marcon Lindauer; Pamela Rahel Mayer; Ekaterina Meer; Sandro Meier; Evelina Melchiori;

Cornelia Merai; Christine Michel-Gutierrez; Danijela Milijic Stojcetovic; Angela Mittler; Mateus Moll de Mello; Yasmin Manuela Josephine Müller; Stefania Nicolini; Talia Ongaro; Sara Orfali; Barbara Ouanelle-Heimann; Danièle Florence Perrin; Véronique Madeleine Petermann-Stegmüller; Olga Pigida; Pasquale Pollastro; Roland Reichlin; Olena Riffel; Roland Rilling; Olga Suely Rodrigues de Lima; Rita Röösl; Ursula Rösing-Manz; Urs Roth; Lukas Ruoss; Daniel Rüttimann; Manuela Schelbert-Filosofo; Karin Schilter; Julian Schmautz; Monika Schmidig Römer; Nadia Schneider; Guido Schuler; Tatiana Schumacher; Nora Schwyn; Maryam Shaarawy; Gisela Signer; Francesca Silenzi; Mayza De Fatima Silva Signer; Peter Sommer; Jeannette Soro-Füglister; Katja Spörri; Jeannette Steiner; Martina Steiner; Marianne Stoll; Claudia Sullivan-Iberg; Kinga Szántó; Marianna Tetteh-Quaye; Aljoscha Thomas; Sara Trpevska; Wakana Tsuji Brucker; Roberto Tufo; Serpil Tütmez; Moreno Tuttobene; Christoph Unternährer; Marián Varga; Sara Vite Nonoal; René Vogel; Eveline Vogt; Sandra Eveline von Euw; Jorina Mira Wachter; Roger Walt; Andreas Béla Wehrli; Lisa Weigelt; Christian Weingart; Ursula Doris Weiss; Sally Ann Welti; Barbara Willi; Bruno Wirthensohn; Nina Wunderli; Dina Wüthrich; Dieter Zachmann; Leona Patricia Zahner; Erika Züger; Trix Zumsteg

### Collaboratrices et collaborateurs 2022

Nombre total

339

Postes à plein-temps

196