

**Zeitschrift:** Rapport de gestion / Musée national suisse  
**Herausgeber:** Musée national suisse  
**Band:** 128 (2019)  
  
**Rubrik:** Collections

### **Nutzungsbedingungen**

Die ETH-Bibliothek ist die Anbieterin der digitalisierten Zeitschriften auf E-Periodica. Sie besitzt keine Urheberrechte an den Zeitschriften und ist nicht verantwortlich für deren Inhalte. Die Rechte liegen in der Regel bei den Herausgebern beziehungsweise den externen Rechteinhabern. Das Veröffentlichen von Bildern in Print- und Online-Publikationen sowie auf Social Media-Kanälen oder Webseiten ist nur mit vorheriger Genehmigung der Rechteinhaber erlaubt. [Mehr erfahren](#)

### **Conditions d'utilisation**

L'ETH Library est le fournisseur des revues numérisées. Elle ne détient aucun droit d'auteur sur les revues et n'est pas responsable de leur contenu. En règle générale, les droits sont détenus par les éditeurs ou les détenteurs de droits externes. La reproduction d'images dans des publications imprimées ou en ligne ainsi que sur des canaux de médias sociaux ou des sites web n'est autorisée qu'avec l'accord préalable des détenteurs des droits. [En savoir plus](#)

### **Terms of use**

The ETH Library is the provider of the digitised journals. It does not own any copyrights to the journals and is not responsible for their content. The rights usually lie with the publishers or the external rights holders. Publishing images in print and online publications, as well as on social media channels or websites, is only permitted with the prior consent of the rights holders. [Find out more](#)

**Download PDF:** 24.02.2026

**ETH-Bibliothek Zürich, E-Periodica, <https://www.e-periodica.ch>**

# Collections.

## Centre des collections.

L'installation des salles historiques et des plafonds de l'aile ouest du Musée national dans les délais a marqué l'achèvement d'un projet unique. La préparation et la planification précises, ainsi que la collaboration réussie de l'ensemble des partenaires du projet ont permis la bonne exécution des différentes phases : démontage, entreposage provisoire au Centre des collections, conservation-restauration et réinstallation. Les salles, désormais rénovées, accueillent la nouvelle exposition permanente «Collection dans l'aile ouest».

La collection Hallwil a également bénéficié d'une nouvelle présentation. Anciennement exposée au Musée national, elle avait été démontée au printemps 2014, puis entreposée provisoirement au Centre des collections. L'équipe en a profité pour repenser la mise en valeur et la préservation des nombreux objets de la collection et préparer sa réinstallation. Cette dernière s'est avérée complexe sur le nouveau site, car le nouvel environnement diffère légèrement de l'ancien et des ajustements ont dû être entrepris au niveau des éléments et de l'installation. Depuis octobre 2019, la collection Hallwil se présente donc sous un jour nouveau.

Le Centre des collections se réjouit de la hausse des visites guidées : 2165 personnes ont découvert les coulisses du musée dans le cadre de 196 visites de groupes, 1293 d'entre elles ont participé aux visites guidées publiques ou privées ; 526 étudiants d'écoles professionnelles, de hautes écoles spécialisées, d'universités ou d'académies militaires ont profité de l'offre spécifique et 346 personnes ont participé à des formations continues ou des échanges de savoirs et expériences avec le Centre des collections.

### Montages d'objets

Tous les objets destinés aux expositions temporaires au Château de Prangins, au Forum de l'histoire suisse à Schwytz et au Musée national Zurich ont été préparés, montés, conservés et transportés dans les délais par l'équipe du Centre des collections. L'exposition « Histoire de la Suisse » au Musée national Zurich a fermé ses portes après près de dix ans. Tous les objets ont été démontés et acheminés vers Affoltern ou restitués aux prêteurs. Certains ont immédiatement trouvé place dans la nouvelle exposition permanente ou ont été réagencés, comme le diorama de Morat. Après l'installation des salles historiques et des plafonds de l'aile ouest ainsi que la réinstallation de la collection Hallwil, la mise en place et le montage des objets ont débuté pour les nouvelles expositions permanentes. Environ 5000 objets issus de la collection du Musée national suisse ont ainsi été préparés et photographiés au Centre des collections, puis transportés au Musée national et montés dans les salles d'exposition de l'aile ouest. Une opération qui s'est avérée délicate, car l'installation des vitrines, la scénographie et l'éclairage des objets ont été réalisés en parallèle. Autre défi logistique : le transport et la mise en place des deux grandes cheminées restaurées, qui sont à nouveau présentées dans la salle d'honneur. Grâce à une ouverture spécifique et à des mesures réalisées au millimètre près, ces dernières ont pu y trouver leur place.

-----  
Pour l'exposition de l'aile ouest, environ 5000 objets ont été préparés et photographiés au Centre des collections, puis transportés au Musée national et montés dans les salles d'exposition.  
-----

**1** Conception de la nouvelle présentation des armes au Centre des collections Affoltern am Albis.

**2** Nettoyage des poêles de faïence intégrés dans l'aile ouest du Musée national Zurich.

**3** Montage et installation du globe de Saint-Gall dans l'aile ouest du Musée national Zurich.



1



2



3





4



4 Installation de la vitrine de costumes pour la nouvelle exposition permanente de la Collection dans l'aile ouest du Musée national Zurich.

5 Collaborateurs du Centre des collections réinstallant la collection Hallwyl.

6 Essai d'accrochage pour la nouvelle vitrine de costumes au Centre des collections.



5

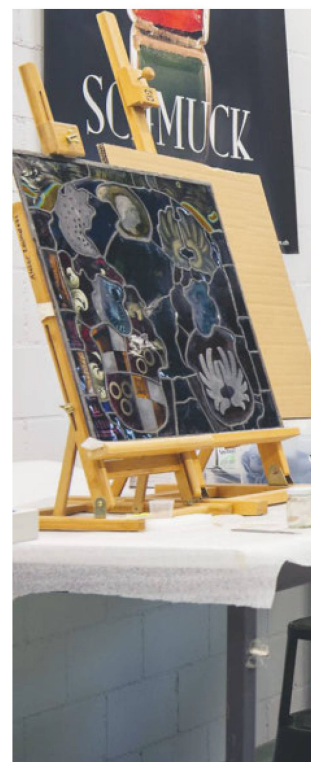


6

## Conservation et restauration

Des mandats de grande envergure ont été exécutés par le Centre des collections dans les domaines de la conservation-restauration et de la recherche en conservation pour la Fondation Abegg, l'université de Zurich et le Musée d'Avenches, les cantons de Zurich, du Tessin, de Soleure, de Zoug et de Berne, ainsi que pour des projets internes. Ils comprenaient notamment des analyses de matériaux, comme les essais de corrosion sur la main de bronze de Prêles, des tests de toxicité sur des matériaux d'exposition, la conservation et la restauration d'importantes collections de différentes époques. On évoquera notamment le dégagement de nombreux prélèvements en bloc contenant des boucles d'oreilles en ambre, des fibules et des anneaux en argent de l'époque de La Tène provenant du canton du Tessin, ainsi que la conservation de textiles et d'objets en fibres de liber d'époque néolithique, dont quelques chaussures extrêmement rares, et des artefacts en os et bois de cervidés provenant du canton de Zurich.

-----  
Le Centre des collec-  
tions a mené à bien  
de nombreux projets  
pour des institutions  
et des administrations  
cantonales.  
-----





7



8



9

**7** Une collaboratrice du Centre des collections prépare un costume pour l'exposition.

**8** Un chapeau traditionnel reçoit les derniers soins avant d'être installé dans la nouvelle exposition des collections du Musée national Zurich.

**9** Conservation d'un vitrail au Centre des collections.



# Choix de dons et d'acquisitions.

Les collections du Musée national suisse reflètent le patrimoine des régions de la Suisse actuelle dans les domaines des arts décoratifs et de l'histoire culturelle. L'activité de collection repose sur un concept bien défini. Ainsi, au cours de l'année écoulée, de nombreux objets issus de dons ou d'acquisitions sont venus enrichir les collections du MNS. En voici un aperçu.

## Étoffes suisses utilisées par la haute couture

Cristóbal Balenciaga et Valentino sont considérés comme des maîtres de la haute couture. Le premier marque les années 1950 en travaillant régulièrement des tissus de la maison Abraham AG. Avec son élégance et sa coupe remarquable, cette robe de cocktail caractéristique du style Balenciaga est en soie violette, brodée d'œillets noirs. Valentino utilise, lui, des étoffes créées par Forster Rohner, une entreprise qui a su renouveler le monde des broderies traditionnelles en misant sur l'innovation technologique et créatrice. Ces deux robes sont le témoin du large éventail des étoffes produites en Suisse pour la haute couture.

## Femme au nombril et objets classiques de Margrit Linck

La Bernoise Margrit Linck-Daepp (1897–1983) a fortement influencé la céramique suisse du XX<sup>e</sup> siècle. La *Femme au nombril*, sculpture réalisée en 1952, est un hybride mi-humain, mi-vase. Elle illustre parfaitement le travail de l'artiste, consacré pendant plusieurs décennies à l'anthropomorphisme. Linck est toutefois plus connue pour ses céramiques utilitaires. L'inventaire de pièces anciennes a été complété à dessein par l'acquisition de la *Femme au nombril* et le don de trois récipients classiques de formes géométriques, aux couleurs noire et blanche caractéristiques.

## Chaises sculptées d'Yves Boucard

La nature est une source d'inspiration pour le créateur de mobilier romand Yves Boucard. Chaque objet est une pièce unique. Deux chaises réalisées à différentes périodes ont été acquises pour la collection. La plus ancienne, datant de 2010, est inspirée d'un bouquetin. Le designer a travaillé à la tronçonneuse, puis a réalisé les finitions au papier de verre, avant de peindre et de vernir la chaise. La deuxième œuvre, créée en 2014, est nettement plus abstraite. Boucard recycle des morceaux de poutres, les évide comme des tranches de pain pour ne conserver que les «bords», qu'il assemble pour former une chaise. L'artiste a en outre offert au musée quelques-uns de ses croquis.

## Chambre de l'architecte tessinois Rino Tami

Rino Tami (1908–1994) compte parmi les plus éminents architectes tessinois du XX<sup>e</sup> siècle. Il est considéré comme le fondateur de l'école tessinoise. Si la plupart des automobilistes connaissent son œuvre grâce à l'entrée sud du tunnel du Saint-Gothard, l'artiste est en revanche moins connu pour son mobilier. Au début de sa carrière, en 1934, il conçoit pour son oncle Giuseppe Bordonzotti, son employeur, un ensemble pour chambre à coucher. Bien que majoritairement de style Art déco, les pièces portent les premières marques de l'époque moderne. Le placage en bois de ronce évoque quant à lui le XVIII<sup>e</sup> siècle.

-----  
L'acquisition d'un ensemble haute couture, qui s'est révélé avoir été confectionné en soie Abraham, est un coup de chance.  
-----

### **Manteau ajouré**

Le 1<sup>er</sup> juin 2016, le tunnel de base du Saint-Gothard, plus long tunnel ferroviaire au monde, est enfin ouvert après plus de 17 ans de travaux. Des invités officiels du monde entier ont fait le déplacement pour l'occasion. Le discours d'ouverture est prononcé par Doris Leuthard, alors conseillère fédérale et ministre des Transports. Son manteau blanc, ajouré en divers endroits, retient presque plus l'attention que l'inauguration de l'ouvrage. La presse s'en donne à cœur joie pour commenter le « manteau à trous » de la célèbre maison de mode suisse Akris. L'ancienne conseillère fédérale a fait don de cet objet atypique à la collection du MNS, où il témoigne du rôle de la femme politique, mais aussi du fait que les vêtements peuvent parfois déclencher un battage médiatique.

### **Objets témoins de la grève des femmes**

Le 14 juin 2019, les syndicats appellent à une nouvelle grève des femmes. Plus de 500 000 femmes se mobilisent, formant de vastes cortèges et montant des stands dans toutes les villes de Suisse. Leurs revendications sont presque les mêmes que 28 ans auparavant : égalité salariale, égalité de traitement par la sécurité sociale et abolition des discriminations et du harcèlement sexuel. Selon les organisatrices, ces manifestations politiques sont les plus massives de l'histoire contemporaine. L'intérêt des médias est proportionnel à cet engouement. La collection *Témoins d'une époque* compte désormais des drapeaux, des banderoles, des t-shirts ainsi que d'autres objets qui témoignent de cet événement d'envergure nationale.

### **Pièces de charcuterie réalisées par Madame Tricot**

Saucisses, gâteaux et fruits en mailles : voilà l'œuvre de Dominique Kähler, alias Madame Tricot, présente dans de nombreux musées en Suisse et à l'étranger. C'est ainsi que sa boucherie en tricot a fait partie des principales attractions de l'exposition « Que mange la Suisse ? », visible dans les trois musées du MNS. La petite sélection de saucisses tricotées témoigne non seulement du travail de collection à des fins d'exposition, mais également d'une époque particulière. À l'ère du végétarisme, elles pointent du doigt avec ironie nos habitudes alimentaires et la consommation excessive de viande, préjudiciable pour l'environnement et pour la santé.

### **Album de personnalités couvrant la période 1850–1900**

L'industriel Otto Wyser (1835–1914) travaillait pour Alexander Bally à Schönenwerd (SO). Il constitua alors un album personnel de cartes de visite comprenant plus de 400 portraits de personnalités. Outre des conseillers fédéraux et des hommes politiques, on y trouve l'entrepreneur Alfred Escher, le général Ulrich Wille, le banquier et pionnier de la photo Jean Gabriel Eynard, l'évêque Carl Johann Greith, l'écrivain Gottfried Keller ou encore des peintres comme Alexandre Calame et François Diday. Les femmes y sont rares : parmi elles, mentionnons la peintre Angelika Kauffmann, l'écrivaine Johanna Spyri et la chanteuse Emilie Welti-Herzog.

### **Vitrail des armoiries d'alliance von Wattenwyl-de Portes**

En 1823, Johann Jakob Müller de Grindelwald fonde, avec son frère Georg, un atelier de vitrail à Berne. Ils comptent parmi les premiers à relancer la fabrication de vitraux armoriés en Suisse depuis le début du XIX<sup>e</sup> siècle. Leur clientèle compte notamment les familles nobles de la ville, qui ont renoué avec la tradition ancestrale consistant à offrir des vitraux. Celle-ci était en vogue avant la Révolution, lorsque ces lignées représentaient l'élite. En 1838, Elisabeth de Portes et Bernhard Friedrich von Wattenwyl reçoivent ainsi pour leur mariage un immense vitrail de l'atelier Müller. Celui-ci représente les armoiries des deux familles, ainsi que celles des villes de Berne et de Genève. Le couple vit à Genève, car le mari s'était engagé en 1832 en faveur du retour à l'ancien ordre politique à Berne et avait dû quitter la ville.



1



2



3

1 Saucisse tricotée par Madame Tricot, 2019.

2 Cristóbal Balenciaga Haute Couture, Paris, robe de soirée et veste, étoffe Abraham AG, Zurich, soie brodée, hiver 1958.

3 Robe Valentino, Milan, étoffe Forster Rohner AG, Saint-Gall, coton, polyester, guipure, 2014.

4 Drapeau officiel de la grève nationale des femmes le 14 juin 2019, 40 x 63 cm.

5 « Femme au nombril », sculpture en forme de vase de Margrit Linck-Daepp, terre cuite peinte, 1952.

6 Fauteuil Bouquetin, Yves Boucard, bois dur massif peint, 2000.





4



5



6



7



8



9



10

**7** *Portrait de Barbara von Bonstetten, née Hutter, de Berne, peintre : Joseph Ignaz de Span, huile sur toile, 1771.*

**8** *Vitrail offert lors du mariage de Bernhard Friedrich von Wattenwyl et Elisabetha Magdalena Luisa de Portes, peintre-verrier : Johann Jakob Müller (1803–1867), Berne, 1838.*

**9** *Chambre meublée de Rino Tami (1908–1994), Lugano, 1934–1938.*

**10** *Pistolet à silex, fabriqué par Johann Jakob Behr, Liège ou Maastricht, vers 1725.*

**11** *Page d'album avec portraits, entre autres de la peintre Angelika Kauffmann, du géologue Albert Heim et de l'ingénieur Louis Favre, vers 1850–1900.*

**12** *Manteau de la conseillère fédérale Doris Leuthard, Akris, coton, 2016.*

**13** *Lit à baldaquin habillé d'une étoffe à motif « La fête flamande », manufacture Oberkampf, Jouy-en-Josas, fin XVIII<sup>e</sup> siècle, dessin : J. B. Huet, coton imprimé à la planche de cuivre.*



11



12



13



### Portrait d'Anna Barbara Hutter

L'acquisition du portrait d'Anna Barbara Hutter (née en 1727) est particulièrement intéressante du point de vue historique et culturel. En 1760, la jeune femme épouse Johann Karl von Bonstetten. Avant la mort de son mari en 1764, soit quatre ans plus tard, elle donne naissance à quatre enfants. Quelque temps après, vêtue de sa tenue de veuve, elle fait réaliser son portrait par le peintre Joseph Ignaz de Span. L'artiste la représente avec un bonnet blanc, un fichu de dentelle noire et une veste ornée de fourrure. Assise à une table, elle déguste un café. Le service et le sucrier en argent sont représentatifs du style des orfèvres romands.

### L'œuvre graphique de Pierre Keller et Roger Pfund

Grâce à la collaboration avec la Swiss Graphic Design Foundation, des travaux de Roger Pfund (\*1943) et Pierre Keller (1945–2019) ont rejoint la collection. Pierre Keller, directeur de l'École cantonale d'art de Lausanne de 1995 à 2011, est connu en tant qu'artiste, sculpteur et photographe. Son travail est majoritairement constitué d'affiches destinées à une clientèle variée, par exemple l'exposition «Concours fédéral d'art» de 1970 et 1971. Roger Pfund se consacre d'une part à l'impression de sécurité. Il a ainsi conçu, avec Elisabeth Pfund, la septième série de billets de réserve pour la Banque nationale suisse ainsi que le passeport suisse actuel. Il travaille par ailleurs pour des institutions culturelles, comme le Musée international de la Croix-Rouge et du Croissant-Rouge.

### Lit à baldaquin en indienne

Au XVIII<sup>e</sup> siècle, les indiennes étaient notamment utilisées pour orner les lits et les intérieurs. La collection de ces textiles a donc pu être enrichie en 2019 grâce à l'acquisition d'un lit à baldaquin. Les tissus proviennent de la principale manufacture française de textiles imprimés, la manufacture d'indiennes de Christoph Philipp Oberkampf (1738–1815) située à Jouy-en-Josas, près de Versailles. Le contremaître qui y travaillait provenait de la manufacture paternelle d'Argovie. Le motif «La fête flamande» montre une fête paysanne inspirée d'un tableau de l'artiste flamand David Teniers (1610–1690).

### Un pistolet au service de la Hollande

L'armurier Johann Jakob Behr fabrique en 1725, à Liège ou à Maastricht, un pistolet à silex richement décoré. Une patte d'ours gravée sur la pièce de pouce évoque un acheteur du patriciat grison von Planta. Il pourrait en effet s'agir de Johann Baptiste von Planta (1692–1757), qui a effectué une carrière militaire au service de la Hollande. Promu lors de la guerre de Succession d'Espagne, il devient en 1727 capitaine de sa propre compagnie. À 20 ans à peine, il est alors en charge du régiment grison des services hollandais. Comme la plupart des officiers suisses du service étranger, il fait très tôt l'acquisition d'un pistolet à silex. L'objet symbolise son statut et fait office d'arme de chasse. Après la mort de son propriétaire, elle arrive dans les Grisons par le biais du neveu de celui-ci, Albert Dietegen von Planta (1740–1803).

### Titres

Les actions et les parts sociales sont des témoins importants de l'histoire économique de la Suisse. La part sociale de 200 francs de la coopérative Aero de Lucerne, datant de 1910, témoigne de l'existence de la première compagnie aérienne de Suisse, qui assurait autrefois des vols touristiques avec le dirigeable «Ville de Lucerne». L'action de 500 francs émise en 1918 par l'Alkoholfreien Weine & Konservenfabrik Meilen AG prend de la valeur en 1928 : Migros, à l'époque boycottée par ses fournisseurs, achète alors cette usine, qui devient ainsi son premier site de production propre. L'entreprise parvient ainsi à proposer du jus de pomme à un prix défiant toute concurrence.

-----  
Les actions et les  
parts sociales  
sont des témoins  
importants de l'his-  
toire économique  
de la Suisse.  
-----



13

13 Part sociale de 200 francs de la coopérative Aero de Lucerne, 1910.

14 Passeport suisse, design d'Elisabeth et Roger Pfund, 2003.



14

# Centre d'études.

Les offres du Centre d'études ont à nouveau été plébiscitées en 2019. De nombreuses visites consacrées au lieu ou à des objets et des recherches complémentaires y ont été organisées.

## Collections d'études

Quelque 400 personnes se sont intéressées aux collections d'études, par exemple pour des travaux de recherche, des publications, des projets cinématographiques ou d'exposition, ou encore à des fins d'inspiration professionnelle. Étudiants d'universités et de hautes écoles ont pu exercer leur regard critique et manipuler des objets originaux. Plus de 3000 élèves ont en outre participé à des ateliers et des visites. Les outils de médiation tels que «Au musée!», «Laboratoire d'histoire» et «L'aventure de l'archéologie» ont incité ce public à s'intéresser à l'histoire et à la mémoire, ainsi qu'au musée comme institution de collection et d'exposition, et aux méthodes scientifiques appliquées. Ces activités se sont toutes déroulées avec objets à l'appui.

## Photothèque

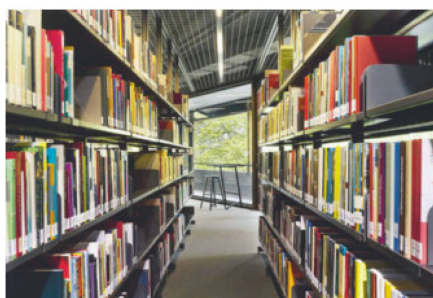
L'équipe de la photothèque a mis en place le nouveau système de gestion des images destiné à centraliser l'administration des images absentes de la base de données. Elle a en outre numérisé plus de 1000 négatifs en nitrate de cellulose, un choix d'archives issues de la photographie de presse et de la photographie historique et environ 30 livres d'inventaire. Une grille tarifaire simplifiée a également été instaurée pour les commandes photographiques. La photothèque a de plus réalisé et fourni de nombreuses prises de vue pour les expositions du MNS, notamment l'exposition permanente «Collection dans l'aile ouest», et soutenu les projets dans la production d'images. Enfin, des images ont à nouveau été destinées à divers projets en Suisse et à l'étranger, ainsi qu'à de nombreux articles de blogs et aux réseaux sociaux.

## Bibliothèque

La bibliothèque se prépare au passage au nouveau réseau de bibliothèques Swiss Library Service Plattform (SLSP) et au nouveau système ALMA. De nombreuses données ont ainsi été nettoyées en vue de la migration et les premières questions relatives à la configuration du système avec SLSP ont été résolues. Les livres nouvellement acquis par le Château de Prangins sont désormais intégrés au catalogue, de même que les monographies de sa bibliothèque de consultation. La collaboration avec la plateforme e-rara s'est poursuivie avec la mise en ligne du texte intégral de deux œuvres majeures relatives à l'histoire du musée. En interne, les formations à la recherche ont suscité un vif intérêt.

-----  
Quelque 400 personnes se sont intéressées aux collections d'études.  
-----





1

1 Aperçu de la salle de lecture de la bibliothèque.

2 Fonds de la collection graphique.

3 Travaux dans le cabinet des monnaies.



2



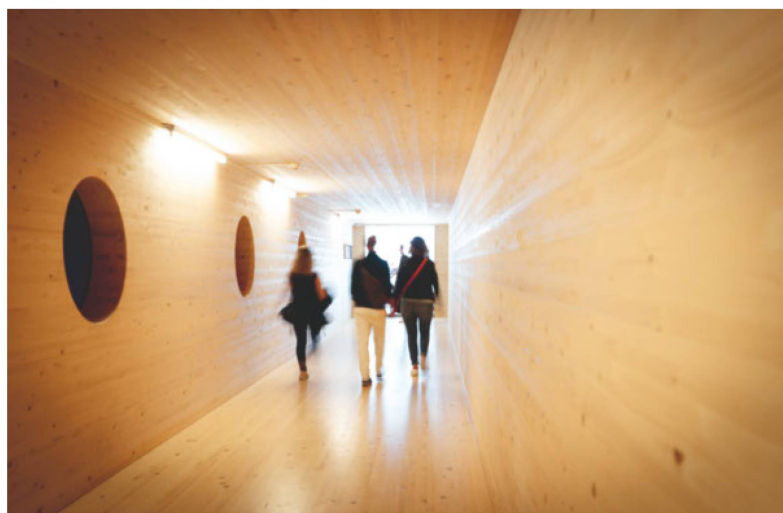
3

# Donatrices et donateurs.

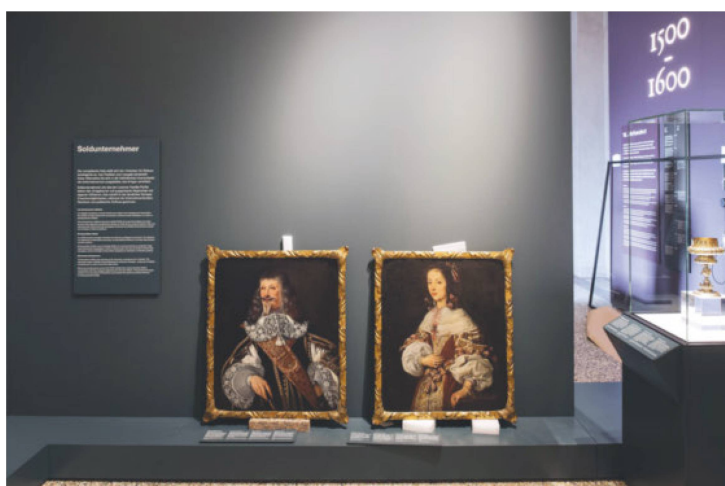
**Durant l'exercice sous revue,  
les donatrices et donateurs suivants  
ont offert un objet aux collections  
du Musée national suisse :**

Hans Amstutz, Jönköping  
Renate Amuat, Zurich  
Ursula Athanassoglou Mathez, Villigen  
Margrit Bennet-Wyss, Birmensdorf  
Trudy Biefer, Zurich  
Cornelia Boss-Pfister, Rapperswil-Jona  
Yves Boucard, Lonay  
Heidi Buensoz, Ascona  
Bundesasylzentrum, Bremgarten  
René und Claudine Christin, Nyon  
Loïse Durrenmatt, Lausanne  
Max R. Dürsteler, Zurich  
Karin Eberli, Bâle  
Erika Eggenberger, Sax  
Lutz Eichenberger, Bottmingen  
Walter Eichenberger, Knonau  
Christiane Elmiger-Studer, Lussy sur Morges  
Jean-Michel Emch, Pailly  
Bruno Faoro, Arosa  
Beat Furrer, Kilchberg  
Severin Gallo, Küsnacht  
Blandine El Ghaziri, Lausanne  
Martin Halter, Berne  
Cornelia Hesse, Zurich  
May Horisberger, Lausanne  
Katrín Hottinger, Horgen  
Matthias Hubacher, Mettmenstetten  
Charlyne Hungrecker, Genève  
Jan Kansy, Zurich  
Martin Kiener, Zurich  
Margrith Koflet, Affoltern a. Albis  
Patrick Koller, Zurich  
Clive C. Kuenzle, Zurich  
Andreas Laubacher, Baden  
Marco Leupi, Dättwil  
Klaus Leuschel, Wabern  
L'ancienne conseillère fédérale Doris Leuthard, Berne  
Regula Linck Von Kries, Zollikofen  
Véronique Lüthi Scepovic, Le Mont-sur-Lausanne  
Michael Mahler, Zurich  
Albert Mantel, Winterthur  
Jürg A. Meier, Zurich  
Sylvia Meyer, Zurich  
Fédération des coopératives Migros, Zurich  
Ernst Ostertag, Zurich  
Bettina Plattner-Gerber, Pontresina  
Poste CH SA, Berne  
Christian Renfer, Uster  
Jacqueline Rentchnick, Aubonne  
Sophie Ringier, Zurich

Hans et Ilse RoCHAT, Luerne  
Wolfgang Ruf, Beckenried  
Ruggero, Bâle  
Mylène Ruoss-Koller, Zurich  
Clemens Schiestl, Zurich  
René Schiffmann, Lucques (ITA)  
Reto Schilliger, Mettmenstetten  
Giulia Schneitter, Berne  
Martin Schooler, Zurich  
Hermann Schöpfer, Fribourg  
Annette Schorer, Regensburg  
Centre de compétences NBC-DEMUNEX de l'armée, Spiez  
Josef Schwitter, Glarus  
Muma Soler, Lausanne  
Jörg Stählin, Latsch  
Edgar Steigmeier, Hedingen  
Ruth Verena Steinegger-Benz, Grüningen  
Thomas Strickler, Zurich  
Swiss Graphic Design Foundation, Genève  
swissmint, Berne  
Unia, Bâle  
Rinantonion Viani, Lausanne  
Nicole Viguet French, Morges  
Kurt Villinger, Meilen  
Armin Vogt, Bâle  
Heinrich Weiss, Seewen (SO)  
Renate Wettstein, Zurich  
Erich Wick, Pratteln  
Urs Zellmeyer, Riehen



1



2

1 Aperçu de la passerelle contournant l'aile est du Musée national Zurich.

2 Deux tableaux prêts à être accrochés dans l'exposition « Histoire de la Suisse ».

3 Motif d'indiennes au Musée national Zurich.

4 Détail de la scénographie de l'exposition de livres illustrés à Schwytz.



3



4