

Zeitschrift: Rapport de gestion / Musée national suisse
Herausgeber: Musée national suisse
Band: 126 (2017)

Rubrik: Organisation

Nutzungsbedingungen

Die ETH-Bibliothek ist die Anbieterin der digitalisierten Zeitschriften auf E-Periodica. Sie besitzt keine Urheberrechte an den Zeitschriften und ist nicht verantwortlich für deren Inhalte. Die Rechte liegen in der Regel bei den Herausgebern beziehungsweise den externen Rechteinhabern. Das Veröffentlichen von Bildern in Print- und Online-Publikationen sowie auf Social Media-Kanälen oder Webseiten ist nur mit vorheriger Genehmigung der Rechteinhaber erlaubt. [Mehr erfahren](#)

Conditions d'utilisation

L'ETH Library est le fournisseur des revues numérisées. Elle ne détient aucun droit d'auteur sur les revues et n'est pas responsable de leur contenu. En règle générale, les droits sont détenus par les éditeurs ou les détenteurs de droits externes. La reproduction d'images dans des publications imprimées ou en ligne ainsi que sur des canaux de médias sociaux ou des sites web n'est autorisée qu'avec l'accord préalable des détenteurs des droits. [En savoir plus](#)

Terms of use

The ETH Library is the provider of the digitised journals. It does not own any copyrights to the journals and is not responsible for their content. The rights usually lie with the publishers or the external rights holders. Publishing images in print and online publications, as well as on social media channels or websites, is only permitted with the prior consent of the rights holders. [Find out more](#)

Download PDF: 12.01.2026

ETH-Bibliothek Zürich, E-Periodica, <https://www.e-periodica.ch>

Organisation.

L'organisation, les tâches et les compétences du Musée national suisse sont réglementées par la Loi fédérale sur les musées et les collections de la Confédération (LMC) du 12 juin 2009. Depuis l'entrée en vigueur de cette loi le 1^{er} janvier 2010, le MNS, qui regroupe le Musée national Zurich, le Château de Prangins, le Forum de l'histoire suisse Schwytz et le Centre des collections Affoltern a. A., est un établissement de droit public doté d'une personnalité juridique propre, qui est responsable de sa propre organisation et tient sa propre comptabilité.

Conformément à la LMC, le MNS est soumis à la surveillance du Conseil fédéral, qui exerce notamment cette fonction en nommant le conseil du musée, en approuvant le rapport de gestion et en donnant décharge au conseil du musée. Le Conseil fédéral définit en principe tous les quatre ans les objectifs stratégiques du MNS et contrôle chaque année s'ils ont été atteints.

Conformément à la Loi sur les musées, les organes du MNS sont le conseil du musée, la direction et l'organe de révision. Le financement du MNS est arrêté tous les quatre ans par le Parlement à travers le Message culture, dont le dernier remonte à fin 2015 pour la période 2016–2020.



Le conseil du Musée national suisse. Depuis la gauche: Ladina Heimgartner, Stefano Stoll, Isabelle Graesslé, Markus Notter, Fulvio Pelli, Sandrine Giroud et Pio Pellizzari. Absent: André Holenstein.

Conseil du musée.

Président : Dr Dr h. c. Markus Notter, ancien conseiller d'État du canton de Zurich

Vice-présidente : Dr Isabelle Graesslé, théologienne et conseillère culturelle

Membres : Sandrine Giroud, avocate et directrice de la Fondation pour le droit de l'art ; Ladina Heimgartner, directrice de la Radiotelevision Svizra Rumantscha et directrice générale suppléante SSR ; Prof. Dr André Holenstein, professeur ordinaire en histoire suisse et histoire régionale comparative à l'Université de Berne ; Dr Fulvio Pelli, avocat et notaire ; Pio Pellizzari, directeur de la Phonothèque nationale suisse ; Stefano Stoll, directeur du Festival Images et concepteur d'expositions

Conformément à la Loi fédérale sur les musées et les collections de la Confédération, le conseil du musée veille à la réalisation des objectifs stratégiques définis par le Conseil fédéral et en rend compte à ce dernier, notamment à l'occasion des séances d'office entre le Département fédéral de l'intérieur et le Musée national suisse, qui cette année ont eu lieu le 23 mars et le 7 novembre 2017.

Le rapport de gestion 2016, assorti des comptes annuels, a été approuvé le 5 avril 2017 par le Conseil fédéral, qui a en outre pris connaissance du rapport de l'organe de révision et donné décharge aux membres du conseil du musée pour l'exercice 2016.

En 2017, le conseil du musée et sa commission des finances ont tenu quatre séances ordinaires chacun. En plus des affaires courantes, l'exercice sous revue a été marqué par l'organisation d'expositions au Musée national Zurich au terme de l'étape de rénovation en cours de l'aile ouest, par le renouvellement de l'exposition permanente du Château de Prangins, par les objectifs stratégiques fixés pour le Musée national Zurich dès 2018, et par des questions budgétaires en arrière-plan.

Afin de renseigner le conseil du musée sur les affaires courantes, la direction du Musée national suisse lui a soumis des rapports trimestriels et semestriels. Dans le cadre de l'actualisation annuelle, la situation des risques a été vérifiée et un rapport sur la gestion des risques établi pour l'année 2017.

Par sa décision du 20 décembre 2017, le Conseil fédéral a approuvé les objectifs stratégiques fixés pour le Musée national suisse à partir de 2018. Pour calquer leur fréquence sur celle du Message culture, les objectifs ont été définis pour la période 2018–2020, soit trois ans au lieu de quatre. En outre, des indicateurs permettront désormais de s'assurer qu'ils sont atteints.

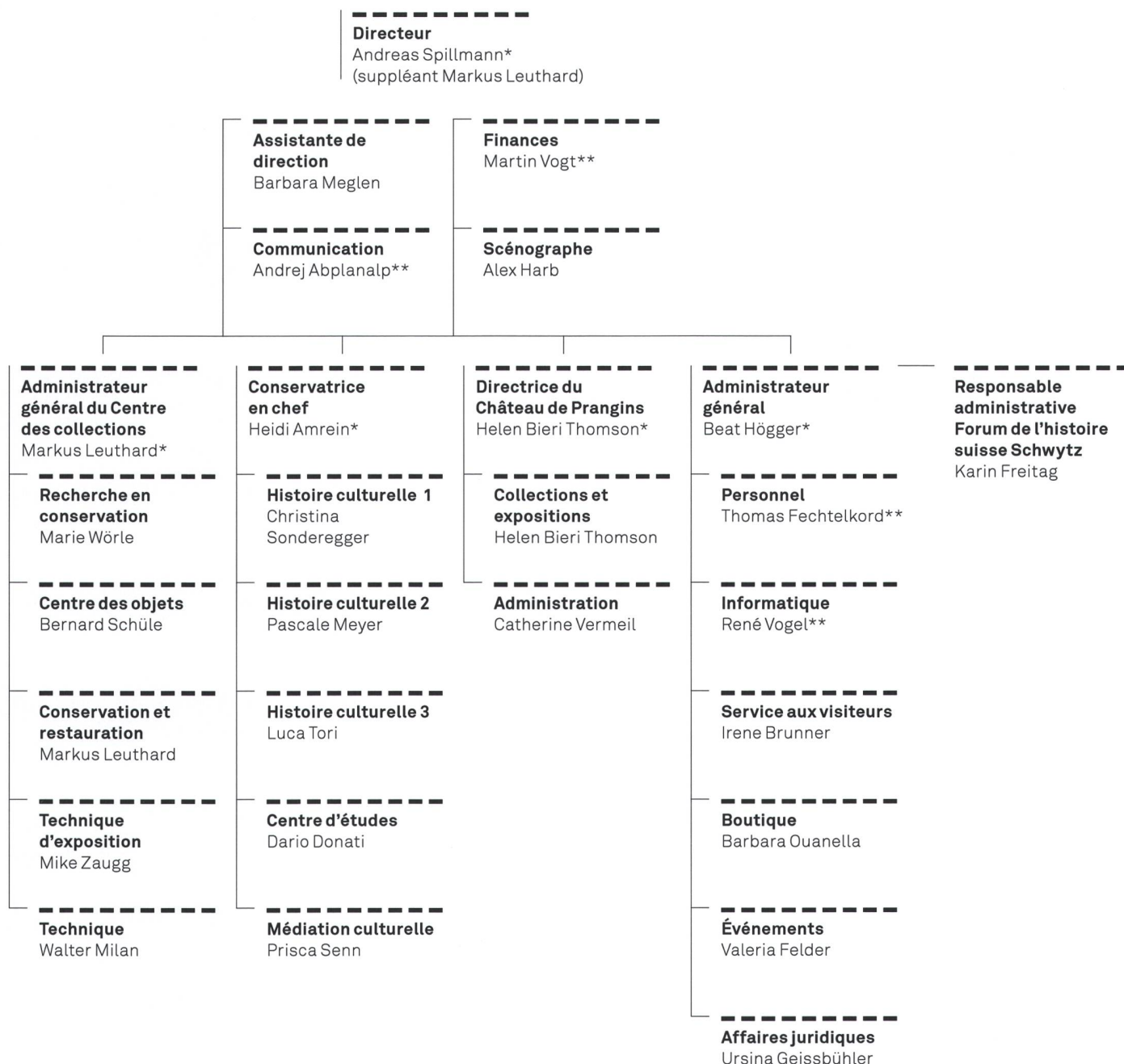
Le 10 avril 2017, le Dr Fulvio Pelli a été élu par le Conseil fédéral au sein du conseil du musée pour succéder au Prof. Dr Iwan Rickenbacher, parti fin 2016. Ayant atteint la durée maximale de leurs mandats respectifs, le Dr Markus Notter, président du conseil du musée, et le Dr Isabelle Graesslé, vice-présidente, ont quitté le conseil en fin d'année. Tous deux avaient été élus au conseil du musée par le Conseil fédéral le 30 septembre 2009 et siégeaient au sein de l'organe de surveillance du groupe des musées depuis que le Musée national suisse était devenu, en 2010, un établissement de droit public.

Ayant occupé dès le début la fonction de vice-présidente du conseil du musée et été membre de la commission des finances pendant six ans, Isabelle Graesslé a mis au service du comité l'expérience de longue date qu'elle avait acquise grâce à son activité d'enseignement à l'université et à sa fonction de directrice du Musée de la Réforme de Genève. Qui plus est, elle a contribué, avec un professionnalisme et une cordialité exemplaires, à ce que les travaux du conseil du musée tiennent compte de la perspective de la Suisse romande. Nous tenons à la remercier pour sa précieuse collaboration.

Alors conseiller d'État du canton de Zurich et président de la Direction de la justice et de l'intérieur, Markus Notter est entré à la commission du Musée national en 1996, qu'il a aussi présidée dès 2008. À partir de 2010, il a occupé la fonction de premier président du conseil du Musée national suisse. Au cours des deux décennies qu'il a passées au Musée national, la Loi fédérale sur les musées et les collections de la Confédération est entrée en vigueur en 2009, obligeant le musée à changer de statut juridique en 2010, un processus auquel Markus Notter a pris part de bout en bout. La rénovation et l'agrandissement du Musée national Zurich, qui ont abouti à l'inauguration du nouveau bâtiment à l'été 2016, ont aussi constitué des temps forts de son mandat. Très apprécié de tous, cet excellent orateur, qui défend toujours ses points de vue avec passion et humour, a parfaitement soutenu les intérêts de notre institution et offert au Musée national suisse un soutien rêvé. Nous ne le remercions jamais assez pour son engagement.

Au moment de notre délai de rédaction, nous ne savions pas encore qui allait succéder aux deux membres sortants. Comme l'exige son règlement, le conseil du musée a, lors de sa réunion du 8 décembre 2017, pourvu le poste de vice-présidente en le confiant à Ladina Heimgartner, qui a donc pris la succession d'Isabelle Graesslé. Les autres membres du conseil du musée ont été élus par le Conseil fédéral pour la période 2018–2021.

Organigramme.



* Membre de la direction

** Membre de la direction élargie

Direction.



Depuis la gauche : Markus Leuthard, Heidi Amrein, Barbara Meglen (assistance de direction), Andreas Spillmann, Helen Bieri Thomson et Beat Högger.

Conformément à la Loi sur les musées, le conseil du musée nomme la directrice ou le directeur du Musée national suisse, sous réserve d'approbation par le Conseil fédéral et, sur mandat de la directrice ou du directeur, désigne les autres membres de la direction. La directrice ou le directeur préside la direction, est responsable de la gestion opérationnelle du Musée national suisse, engage le personnel et représente l'institution à l'extérieur.

La direction du Musée national suisse se compose des cinq membres suivants : Andreas Spillmann, directeur, Markus Leuthard, directeur suppléant et administrateur général du Centre des collections, Heidi Amrein, conservatrice en chef, Beat Högger, administrateur général, ainsi que Helen Bieri Thomson, directrice du Château de Prangins.

Au cours de l'année sous revue, la direction a poursuivi le projet de renouvellement des expositions permanentes du Château de Prangins et du Musée national Zurich, qui sera mené progressivement jusqu'en 2022. Les préparatifs de la première phase ont donc débuté. S'agissant de l'affectation prévue pour l'aile ouest du Musée national Zurich au terme des travaux de rénovation, la direction a établi l'emplacement des nouveaux équipements et approfondi le concept et la scénographie des expositions qui seront inaugurées 2019.

Faisant suite à la mise en service du nouveau bâtiment de Zurich à l'été 2016, des adaptations ont été décidées puis mises en œuvre de concert avec le maître d'ouvrage, en particulier en matière d'accès pour les personnes à mobilité réduite. Les processus opérationnels ont également fait l'objet d'optimisations continues. De nouveaux formats de manifestations ont par ailleurs vu le jour, y compris en matière d'enseignement à travers des offres telles que le « Laboratoire d'histoire », destiné aux élèves des niveaux secondaires I et II.

Parmi les nouveautés mises en place figure aussi le blog d'histoire, lancé en avril par le Musée national suisse, qui propose des informations sur des événements historiques, présente des objets issus du passé, place l'actualité dans un contexte historique et donne la parole à des invités de renom.

Deux sujets en lien avec les ressources humaines étaient aussi à l'ordre du jour en 2017 : l'égalité salariale entre femmes et hommes et l'appréciation du personnel sur des points tels que la satisfaction au travail. La direction a donc confié au Service de personnel la réalisation d'une enquête sur l'égalité salariale, dont le résultat a révélé un écart sans réel poids statistique de 0,3% au profit des femmes, preuve que les collaboratrices et les collaborateurs du Musée national suisse perçoivent bien des salaires égaux, quel que soit leur sexe.

Consciente que la contribution de son personnel est déterminante pour l'avenir du MNS, la direction a aussi commandé à un prestataire externe indépendant un sondage auprès de ses équipes. Elle entendait ainsi dresser un bilan de la satisfaction au travail, savoir dans quelle mesure le personnel s'identifiait à son employeur et mettre le doigt sur les points forts et les points faibles de leur environnement professionnel. Il en ressort une satisfaction réjouissante des employés vis-à-vis de leur travail et des enseignements qui permettront à la direction de prendre des mesures ciblées pour exploiter le potentiel d'amélioration discerné.

La direction a aussi dû se pencher sur des questions budgétaires extraordinaires, d'autant que les mesures d'économie décidées par la Confédération ont un impact significatif sur le MNS. Étant donné les mesures d'atténuation prévues pour compenser la baisse du taux d'intérêt technique, la politique de prévoyance était également à l'ordre du jour.

Collaboratrices et collaborateurs.

En matière de ressources humaines, le Musée national suisse poursuit une stratégie avisée, en accord avec la politique du personnel de l'Administration fédérale. Pour l'année sous revue, voici comment étaient répartis les effectifs :

Personnel

Effectifs	2017	2016	2015	2014	2013
Collaboratrices et collaborateurs	317	295	274	257	247
Équivalents plein-temps (EPT)	179	158	146	137	130

Après l'inauguration du nouveau bâtiment du Musée national Zurich en 2016, sept nouveaux postes ont été pourvus dans le domaine de l'accueil des visiteurs et des services techniques. Un certain nombre de personnes ont aussi été engagées avec des contrats à durée déterminée dans le cadre de projets d'expositions. Au total, 64,4% de femmes et 35,6% d'hommes travaillent au MNS. Le taux de rotation s'élève à 7,2% (contre 15,5% en 2016), et même à 3,5% si l'on ne tient pas compte des animateurs/-trices ni des collaborateurs payés à l'heure chargés de la surveillance et de l'accueil des visiteurs et ayant travaillé au MNS parallèlement à un cursus universitaire. Le MNS comptait 43 collaboratrices et collaborateurs exerçant des fonctions de direction, dont presque autant de femmes (48,8%) que d'hommes.

Fin 2017, la répartition linguistique du personnel montrait que 69,7% des collaboratrices et collaborateurs avaient pour langue maternelle l'allemand (contre 71% en 2016), 11,7% le français (12,1% en 2016), 6,9% l'italien (6,1% en 2016) et 0,6% le romanche (0,3% en 2016). La part des collaboratrices et collaborateurs ayant une autre langue maternelle s'élevait à 11% (10,4% en 2016).

Durant l'année sous revue, 19 stagiaires ont travaillé au MNS pendant ou immédiatement après leurs études dans une haute école ou une haute école spécialisée. Cinq apprentis ont également été accueillis.

L'emploi et l'intégration de personnes ayant des besoins particuliers occupent une place importante. La part de ces collaboratrices et collaborateurs s'élève à 1,9%. En outre, 10 personnes ont été encadrées dans des programmes d'intégration professionnelle.

Direction

Andreas Spillmann

Andrej Abplanalp ; Gülnaz Gahramani ; Yvette Goetschy Meccariello ; Alex Harb ; Anton Isch ; Peter Krebs ; Barbara Meglen ; Yanick Peter Neff ; Carole Neuenschwander ; Alexander Rechsteiner ; Martin Vogt

Centre des collections

Markus Leuthard

Christian Affentranger ; Ira Allemann ; Nana Yaw Amankrah ; Cédric André ; Martin Bader ; Hannes Baur ; Henrike Luisa Binder ; David Blazquez ; Luciano Boschetto ; Stefanie Bruhin ; Nikki Barla Calonder ; Simon d'Hollosy ; Alexander Dittus ; Ryo Dumoni ; Leila El Ansari ; Natalie Ellwanger ; Bachir Ezzerari ; Zemrije Fejzi ; Gianina Flepp ; Daniel Glarner ; Bao-Meei Guu-Cheng ; Marc Hägeli ; Matthias Hassler ; Reto Hegetschweiler ; Erwin Hildbrand ; Edgar Hiltbrand ; Heiko Hornung ; Siriporn Huber-Chaiyapanto ; Vera Hubert ; Thomas Imfeld ; Antonia Jaderosa ; Maya Jucker ; Dimitris Kehagias ; Isabel Keller ; Elisabeth Kleine ; Sergio Kupferschmied ; Martin Ledergerber ; Iona Leroy ; Gaëlle Liengme ; Tiziana Lombardo ; Sarah Longrée ; Uldis Makulis ; Katherine Martins Alves ; Carolina Maruicio Martins ; Véronique Mathieu Lingenhel ; Jürg Mathys ; Bernhard Meier ; Françoise Michel ; Walter Milan ; Patrizia Munforte ; Elke Müräu ; Carolin Muschel ; Sérgio Oliveira da Cruz ; Claude Omlin ; David Pazmino ; José Jorge Pereira Ramalho ; Gaby Petrak ; Franziska Pfenninger ; Gracinda Pinto ; Zvonimir Pisonic ; Andrea Ramirez Calderon ; Roland Rilling ; Mike Roder ; Ulrike Felicitas Rothenhäuser ; Marcel Sax-Joho ; Katharina Schmidt-Ott ; Janet Schramm ; Bernard Alain Schüle ; David Schwitter ; Donat Stuppan ; Roland Twerenbold ; Loredana Vögelin ; Peter Weber ; Marie-Christine Wörle ; Peter Wyer ; Mike Zaugg ; Angela Zeier

Collections & documentation

Heidi Amrein

Marina Amstad ; Tatiana Arquint ; Adrian Baschung ; Stefanie Bittmann ; Thomas Bochet ; Heidi Brunner ; Ellen Bryner-Schoner ; Brigitte Burkhalter ; Jürg Burlet ; Eva Carlevaro Stalder ; Paola de Paola Blattmann ; Dario Donati ; Jil Ehrat ; Kristiana Eppenberger Vogel ; Barbara Fehr Antolinez ; Eva Fischlin Zwicky ; Andrea Lisa Franzen ; Mariella Frei ; Riccardo Giacomello ; Rebeca Gómez Morilla ; Doris Haben ; Valérie Hashimoto ; Erika Hebeisen ; Christian Hans Hörack ; Andreas Hösli ; Joya Indermühle ; Anna Lena Jurt Portmann ;

Nina Kägi; Christine Keller Lüthi; Michael Kempf; Ursina Klauser; Amanda Kohler; André Krysl; Andrea Kunz; Francine Lombardo; Pascale Meyer Portmann; Regula Moser; Fabian Müller; Benjamin Müller; Laurence Neuffer; Daniela Sharon Nowakowski; Jacqueline Perifanakis; Carmela Petralia Kaufmann; Andrea Pfister; Corinna Pinna Ehrensperger; Laura Quaglia; Florian Rohner; Magdalena Rühl; Mylène Ruoss; Rebecca Sanders; Pia Schubiger Adorno; Daniela Schwab; Prisca Senn; Dominik Sievi; Christina Sonderegger; Ricabeth Steiger; Roman Michael Sterchi; Judith Stutz Leutwiler; Karin Temperli; Denise Tonella; Luca Tori; Samuel van Willigen; Linda Serafina Vogel; Agatha von Däniken; Sandra Eveline von Euw; Anna-Sabina Wälli; Christian David Weiss; Dorothea Weiss; Rafael Nicolas Werner; Bettina Zimmermann

Patricia Pfenninger; Olga Pigida; Pasquale Pollastro; Ursula Rösing-Manz; Urs Roth; Michael Ruckstuhl; Daniel Rüttimann; Victor Saladin; Oskar Sanislo; Marcel Schelbert; Marko Schiavone; Karin Schilter; Ruedi Schmidig-Schuler; Nadia Schneider; Guido Schuler; Solveig Schütz; Sophia Senn; Gisela Signer; Mayza De Fatima Silva Signer; Peter Sommer; Katja Spörri; Eleonora Stassi; Angela Stindt; Lidija Stojanovic; Claudia Sullivan-Iberg; Kinga Szántó; Emmanuel Vincenzo Termine; Marianna Tetteh-Quaye; Sina Tremp; Sara Trpevska; Roberto Tufo; Serpil Tütmez; Moreno Tuttobene; Christoph Unternährer; Rahel Urech; Anja Vinzens; René Vogel; Eveline Vogt; Karin von Niederhäusern; Martina Von Schulthess; Roger Walt; Christian Weingart; Michael Widmer; Barbara Willi; Alina Willi; Astrid Wirth; Bruno Wirthensohn; Nina Wunderli; Dina Wüthrich; Alessandra Zaccone; Sylwia Zborowska; Karl Zehnder

Château de Prangins

Helen Bieri Thomson

Tiziana Andreani; Nathalie Annen; Hubert Bolo; Susanna Bühler Moreira e Silva; Anne Canepa Declerck; Anick Goumaz; Mirta Grüter Bohren; Philippe Humm; Susanna Hurschler; Marie-Claire Jahiel; Véronique Laurent Kamdem; Hester Macdonald; Muriel Marchese; Bernard Messerli; Jacqueline Näpflin Karlen; Marie-Hélène Pellet; Nathalie Pellissier; Matthieu William Péry; Anita Racchetta Bays; Geneviève Rapin; Heidi Rasmussen; Odile Rigolet; André Schärer; Sian Margaret Sibley; Jocelyne Spady-Clementz; Nicole Staremborg; Antonie Suchet; Catherine Elisabeth Vermeil; Ana Vulic; Valérie Sandra Zanani-Guillermin

Exploitation muséale

Beat Högger

Maya Abbühl; Gabriela Albiez; Janete Almeida; Jenny Ammann; Renate Amuat; Gabriela Bär Ritter; Keila Barp; Jenniffer Barquero Esquivel; Heinz Baumann; Katrin Baumann; Samora Bazarabusa; Manda Beck; Bernadette Betschart; Jan Birchler; Marta Bogjalli; Céline Brinkmann; Caroline Gabriela Brühlmann; Irene Brunner; Sarah Brunner; Thomas Bucher; Charlotte Burckhardt; Laetitia Burkhard; Shirin Camenisch; Sergio Cane; Gabriella Carnevale; Debora Causio; David Cookson; Yah Nina Fatou Coulibaly; Leandra Cozzio; Raphael Andreas Dettling; Cristina Díaz; Diego Donati; Anna Durisch; Susanne Ehrenbaum; Thomas Fechtelkord; Rachid Fejry; Valeria Felder; David Föhn; Karin Freitag-Masa; Lorena Galleguillos; Nina Garapic; Ursina Geissbühler; Ida Gerber-Betschart; Ron Gertel; Linda Giupponi; Simon Gonzenbach; Katharina Guggisberg Aschwanden; Ching Guu; Bettina Hackl; Sandra Happle; Jean-Claude Haus; Alexandra Heini; Stefan Hengstler; Vasantha Hugger-Rajagopal; Nadia Illavsky-Heuscher; Linda Isenschmid; Silvia Katharina Jäggi; Fritz Kälin; Isabella Kaufmann; Rahel Krähenbühl; Mariano Lanfranchi; Olga Suely Lauper; Pia Lenggenhager; Luciana Lessa Hinder; Pia Lustenberger; Ernst Lüthi; Evelyne Maissen-Kohn; Isabelle Marcon Lindauer; Colette Mathis; Viviane Mathis; Pamela Rahel Mayer; Ruth Merz; Danijela Milijic Stojcetovic; Angela Mittler; Inga Mosienko; Fritz Mühlethaler; Franziska Neff; Christopher Nestler; Daniel Niedermann; Giulia Oertig; Talia Ongaro; Barbara Ouanella-Heimann; Maria Valentina Paoluzzi; Danièle Florence Perrin;

Collaboratrices et collaborateurs 2017

Nombre total

317

Postes à plein-temps

179