

# Collection de photographies et de dessins

Objektyp: **Group**

Zeitschrift: **Rapport annuel / Musée National Suisse**

Band (Jahr): **39 (1930)**

PDF erstellt am: **18.09.2024**

## **Nutzungsbedingungen**

Die ETH-Bibliothek ist Anbieterin der digitalisierten Zeitschriften. Sie besitzt keine Urheberrechte an den Inhalten der Zeitschriften. Die Rechte liegen in der Regel bei den Herausgebern.

Die auf der Plattform e-periodica veröffentlichten Dokumente stehen für nicht-kommerzielle Zwecke in Lehre und Forschung sowie für die private Nutzung frei zur Verfügung. Einzelne Dateien oder Ausdrucke aus diesem Angebot können zusammen mit diesen Nutzungsbedingungen und den korrekten Herkunftsbezeichnungen weitergegeben werden.

Das Veröffentlichen von Bildern in Print- und Online-Publikationen ist nur mit vorheriger Genehmigung der Rechteinhaber erlaubt. Die systematische Speicherung von Teilen des elektronischen Angebots auf anderen Servern bedarf ebenfalls des schriftlichen Einverständnisses der Rechteinhaber.

## **Haftungsausschluss**

Alle Angaben erfolgen ohne Gewähr für Vollständigkeit oder Richtigkeit. Es wird keine Haftung übernommen für Schäden durch die Verwendung von Informationen aus diesem Online-Angebot oder durch das Fehlen von Informationen. Dies gilt auch für Inhalte Dritter, die über dieses Angebot zugänglich sind.

## COLLECTION DE PHOTOGRAPHIES ET DE DESSINS

### 1. Photographies.

La collection de photographies s'est accrue de 2150 épreuves, dont 148 proviennent d'achats, de dépôts ou de dons. Les auteurs de ces derniers sont: la bibliothèque Pierpont Morgan à New-York, la direction du musée provincial de Hanovre, les conservateurs du musée thurgovien et de la collection d'antiquités historiques de Winterthour, la société d'histoire de Seengen, ainsi qu'une série de particuliers, collectionneurs et antiquaires, dont nous ne pouvons indiquer ici les noms. Parmi les acquisitions nouvelles, il y a lieu de mentionner en particulier une collection de photographies représentant des tableaux d'autels et des autels à volets conservés au musée provincial de Hanovre, ainsi que des photographies des objets suivants: tableau d'autel, représentant la mort de la Vierge, qui se trouve dans la chapelle du cimetière d'Oberkirch, près de Frauenfeld; statue de la Vierge provenant, selon la tradition, de Winterthour, actuellement dans l'église catholique de Frauenfeld; parties sculptées provenant des stalles de l'église de St. Katharinental, actuellement au musée de Frauenfeld. La collection s'est également accrue de photographies de la tour des seigneurs de Seengen, à Seengen, de la peinture murale, aux armes de l'abbé de St. Gall Uli Roesch, qui se trouve dans la maison „am Hof“, à Wil, et de l'autel Renaissance à volets existant dans la chapelle de Saint-Pierre à Wil. A noter encore la reproduction d'un tableau italien du début du 15<sup>e</sup> siècle, conservé au musée Ashmolean à Oxford, qui représente la même scène de l'histoire de Tarquin et de Lucrece, que le tableau provenant de Rovio que possède le musée national; enfin la reproduction d'un tapis brodé de 1634,

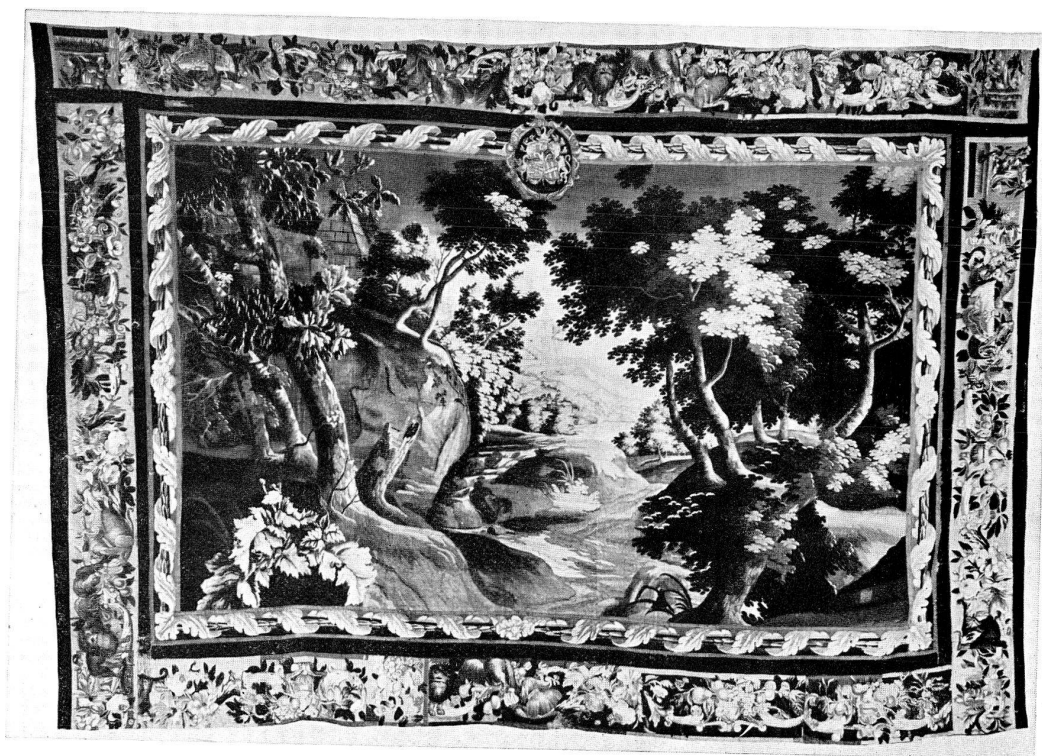
représentant l'„Hortus conclusus“, aux armes de Dorothea Heidegger, fille de Hans Conrad Heidegger qui fut membre du Conseil des douze de la corporation des tailleurs en 1622 et président de cette corporation en 1634.

L'institut polygraphique, à Zurich, a fait don au musée d'une série de clichés représentant l'installation intérieure de celui-ci, telle qu'elle était autrefois.

Nous avons acheté des photographies des châteaux de Sargans, de Vaduz et de Gutenberg, ainsi que des photographies des ruines du château de Freudenberg, près de Ragaz.

Comme à l'ordinaire, la plus grande partie des photographies dont la collection s'est accrue ont été exécutées par l'atelier du musée. Celui-ci a photographié hors du musée les objets suivants: à l'hôtel de ville de Rapperswil, les vitraux, le poêle en fer, les anciennes bannières, le trésor, les tableaux d'armoiries, ainsi que les antiquités religieuses provenant de l'ancien couvent de Rüti; dans l'église paroissiale et le cloître de Rapperswil, des autels, tableaux d'autel et objets liturgiques; au musée de St. Gall, la collection de vitraux von Heyl, fraîchement restaurée, provenant du château de Pfauenmoos; à l'hôtel de ville de Wil, les vitraux; au musée de Zoug, le grand autel à volets, avant et après sa restauration par l'atelier E. Oetiker, à Zurich, ainsi que les antiquités les plus importantes de la collection. Parmi les objets photographiés au musée même, il y a lieu de mentionner: des plaques de fourneau en fonte, la table de Holbein, des médailles de saints, des pages de registres de contrôle de l'ancien arsenal de Zurich, les moulages exécutés d'après les formes originales de la fabrique de porcelaine de Schooren, ainsi qu'une nouvelle série de catelles peintes, actuellement emmagasinées dans les dépôts du musée, pour le catalogue spécial de la collection de céramique.

Nous avons également fait photographier un certain nombre d'antiquités qui se trouvaient entre les mains de commerçants et de particuliers, telles que: vitraux, volets d'autel,



Plaque VII.

Gobelin, grande verdure, aux armes de Wolfgang Greder, de Soleure, gouverneur de la principauté de Neuchâtel, et de sa femme Marie-Françoise d'Estavayer, mariés en 1657.

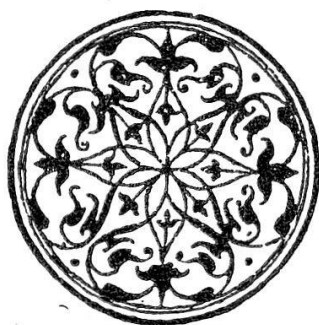
poteries, armes et travaux d'orfèvrerie. Mentionnons en particulier: un vitrail du district de Rotenburg; un vitrail de la ville de Nidau, daté 1645; un vitrail de banneret, de Neuveville, de 1653; un vitrail des „Landlüt zu Liffinen“ (vallée de la Leventine), daté 1584; un vitrail, avec personnages, de la ligue des Dix-Juridictions, du début du 17<sup>e</sup> siècle; une série de dix vitraux zuricois en grisaille, de 1687, aux armes des familles alliées Füssli-Braem, Holzhalb-Ott, Dürsteler-Kesselring, Ziegler-Orell-Peyer, Kesselring-Müller, Meiss, Summerauer-Gugelt (?), Kesselring-Rahn, Kesselring-Ziegler-Weber et Kesselring-Schwyzler; un vitrail, avec personnages, aux armes de Georg Eigenmann, de Frauenfeld, 1611, et deux vitraux aux armes des familles Schobinger (St. Gall) et Schwyzler (Zurich), de 1635 et 1572; des faïences de Schooren, propriété privée à Zurich, un grand service de porcelaine zuricoise avec décor de fruits et de papillons, une série de figurines de porcelaine zuricoise, deux dessins de Salomon Gessner, un portrait de Herder, en cire, un poêle de Winterthour orné de peintures multicolores, acheté en Allemagne pour le château de Frauenfeld, une figurine en terre-cuite, représentant un baigneur, signée Valentin Sonnenschein (1749—1828), une „salade“ (casque) de St. Maurice (Valais), de l'an 1500 environ, ainsi qu'un gobelet en argent doré, aux armes de Melchior Pfister, bailli de Thayngen, 1707, acheté par notre entremise de la corporation des tanneurs à Schaffhouse. Il a également été fait des photographies des exercices militaires organisés dans la cour du musée à l'occasion de l'assemblée annuelle de la Société d'histoire des armes; ces photographies sont intéressantes tant pour la chronique du musée que pour l'histoire de l'armement.

La collection du musée s'est encore accrue de photographies d'instruments de chirurgie et d'antiquités corporatives de sociétés de chirurgie, photographies qui furent reproduites dans le „Neujahrsblatt“ de la Société des Antiquaires de Zurich pour 1931. Enfin, d'entente avec cette société, nous avons fait photographier les peintures murales découvertes

lors des travaux entrepris en été 1930 dans la maison „zum Wilden Mann“, à Zurich. D'après les recherches effectuées par M. le Dr. h. c. Corrodi-Sulzer, cette maison appartient dès 1595 au futur bourgmestre Hans Heinrich Holzhalb, petit-fils du peintre-verrier Heinrich Holzhalb.

## 2. Dessins.

La collection de dessins ne s'est accrue que de huit feuilles. Six d'entre elles, qui nous ont été remises par la Société d'histoire de Seetal (Argovie), représentent des vues et coupes de la tour médiévale des Seigneurs de Seengen et de la maison d'habitation contiguë, construite au 16<sup>e</sup> siècle. Le n<sup>o</sup> 7 représente les plan et élévation de la chapelle du château de Kybourg, le n<sup>o</sup> 8 le plan vertical de la paroi est de l'ancienne chapelle de la maison Corragioni, à Lucerne, dont les peintures murales sont conservées au musée national. Ce dernier dessin, qui nous a été remis par son auteur, M. le prof. J. Zemp, a une valeur particulière; il indique en effet la place exacte des anciennes peintures murales, ainsi que celle des anciennes et nouvelles portes, ce qui permettra de rechercher l'endroit où se trouvait l'autel de la chapelle et facilitera sensiblement la reconstitution de celle-ci dans le musée national agrandi.





a



b

Statues de sainte Hélène (b) et d'une sainte inconnue, peinture ancienne, provenant de la chapelle d'Ebersrüti près de Lucerne.