

Zeitschrift: Rapport annuel / Musée National Suisse
Herausgeber: Musée National Suisse
Band: 40 (1931)

Rubrik: Archives des monuments historiques

Nutzungsbedingungen

Die ETH-Bibliothek ist die Anbieterin der digitalisierten Zeitschriften auf E-Periodica. Sie besitzt keine Urheberrechte an den Zeitschriften und ist nicht verantwortlich für deren Inhalte. Die Rechte liegen in der Regel bei den Herausgebern beziehungsweise den externen Rechteinhabern. Das Veröffentlichen von Bildern in Print- und Online-Publikationen sowie auf Social Media-Kanälen oder Webseiten ist nur mit vorheriger Genehmigung der Rechteinhaber erlaubt. [Mehr erfahren](#)

Conditions d'utilisation

L'ETH Library est le fournisseur des revues numérisées. Elle ne détient aucun droit d'auteur sur les revues et n'est pas responsable de leur contenu. En règle générale, les droits sont détenus par les éditeurs ou les détenteurs de droits externes. La reproduction d'images dans des publications imprimées ou en ligne ainsi que sur des canaux de médias sociaux ou des sites web n'est autorisée qu'avec l'accord préalable des détenteurs des droits. [En savoir plus](#)

Terms of use

The ETH Library is the provider of the digitised journals. It does not own any copyrights to the journals and is not responsible for their content. The rights usually lie with the publishers or the external rights holders. Publishing images in print and online publications, as well as on social media channels or websites, is only permitted with the prior consent of the rights holders. [Find out more](#)

Download PDF: 11.01.2026

ETH-Bibliothek Zürich, E-Periodica, <https://www.e-periodica.ch>

ARCHIVES DES MONUMENTS HISTORIQUES

Les archives des monuments historiques se sont enrichies de 889 dessins, plans et photographies. Sur ce nombre, 2 plans, 444 photographies, 18 feuilles de marques d'orfèvres et de tailleurs de pierres, 20 relevés d'édifices religieux et 46 autres dessins qui se rapportent au canton de Schwyz, ont été remis aux archives de la Société suisse des monuments historiques, soit au Dr. Linus Birchler, rédacteur de l'ouvrage sur les monuments historiques du canton de Schwyz. A la fin de l'année, les archives des monuments historiques comptaient 19,873 numéros, contre 18,974 l'année précédente.

Les nouveaux relevés ont trait aux objets suivants:

Canton d'Argovie:

Muri, ancienne abbaye de bénédictins: photographies de l'intérieur de l'église prises par M. Meyer-Zschokke, directeur à Aarau;

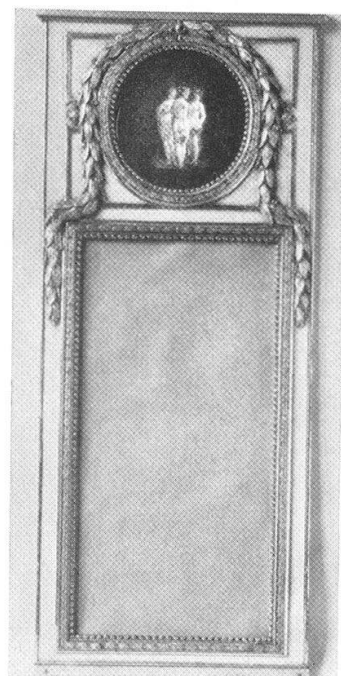
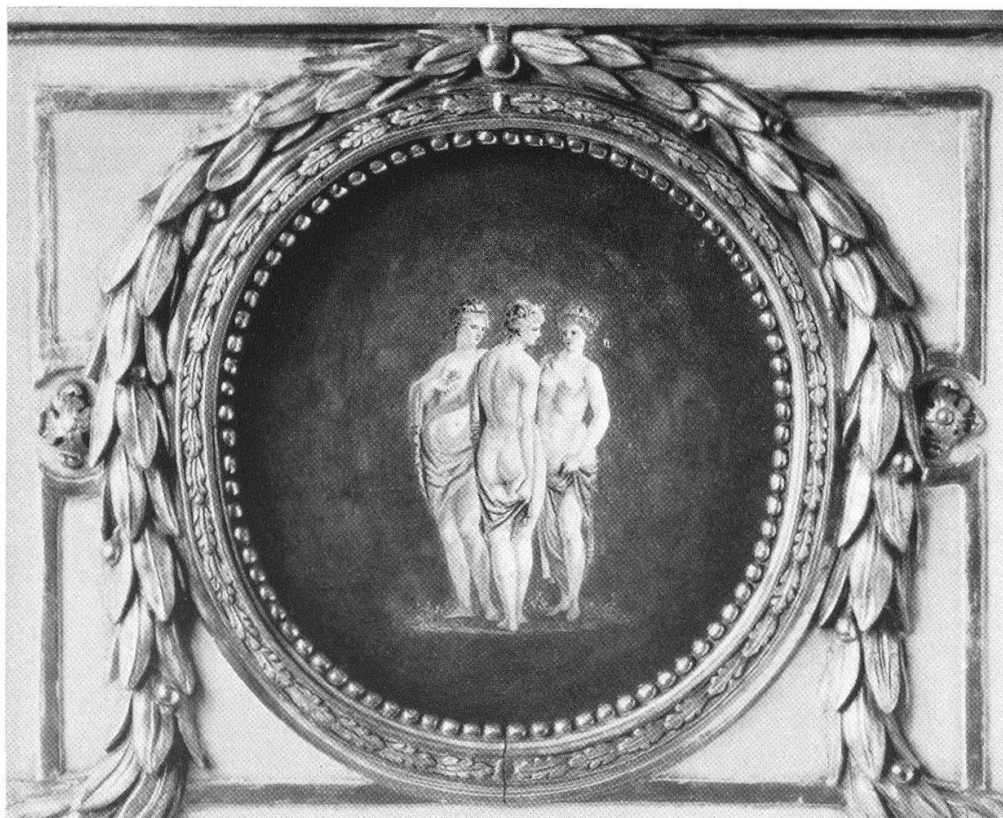
Zeiningen, église catholique: photographies des peintures murales découvertes à l'occasion des travaux exécutés en 1931 et restaurées avec l'appui de la Confédération, ainsi que des peintures du plafond, également restaurées, et films y relatifs.

Canton de Bâle (Ville et Campagne):

Bâle, église de St. Martin: photographies et clichés de la peinture murale découverte en 1930, avant et après sa restauration;

Bâle, cathédrale: clichés et films de la porte principale, de la façade principale, des tours, etc. (don de M. P. Meyer, rédacteur de la revue „Das Werk“);

Arlesheim, église: photographies et films de l'intérieur et de l'extérieur de l'édifice après sa restauration en 1930;



Glace de console avec peinture à la gouache
par Salomon Gessner (1730 — 1788). De Zurich.

Farnsbourg, ruines du château: photographies des ruines pendant les travaux de restauration et d'un dessin de celles-ci exécuté au 18^e siècle par Emmanuel Büchel; photographie du plan d'après un dessin de G. F. Meyer, 1680; photographie prise d'un avion pendant les travaux de restauration en 1930.

Canton de Berne:

Berne, Engehalbinsel: photographies et clichés du temple découvert en cet endroit lors des fouilles exécutées par le musée historique bernois.

Erguel, ruines du château: 29 films représentant des vues d'ensemble et de détails des ruines pendant les fouilles exécutées par le „Comité pour la conservation des ruines d'Erguel (St. Imier)“;

Gadmen, église: photographies de l'intérieur et de l'extérieur de l'édifice, des peintures murales, etc. et clichés y relatifs;

Grasburg, ruines du château: photographies de la façade est de la tour;

Kilchstetten près Wahlen: photographies, plans et rapport concernant l'exploration de la ferme romaine;

Saanen, église: photographies des peintures murales (apôtre, l'adoration, St. Christophe, St. Michel, le saint suaire), et clichés y relatifs.

Canton de Fribourg:

Montagny, château: héliographies avec vues, coupes et plan de situation.

Canton de St. Gall:

St. Gall, cathédrale: deux clichés de la façade est;

St. Margrethen, ancienne église: plans, photographies et clichés, vues de l'intérieur et de l'extérieur de l'édifice, détails d'architecture, autels et cloche.

Canton des Grisons:

Bergün, église: photographies et clichés des peintures murales restaurées le long d'une des parois latérales et au-dessus de la galerie;

Coire, cathédrale: photographies de coupes en long et en travers d'après des plans conservés aux archives des monuments historiques;

Luzein, église: héliographies avec vues et coupes; photographies et clichés de l'intérieur et de l'extérieur de l'édifice, des pierres tombales et des peintures murales.

Canton de Schaffhouse:

Schaffhouse, maison „zum Dammhirsch“: cliché représentant une vue de l'édifice;

Schaffhouse, Tellenbrunnen: vue du côté des maisons „zum Tiergarten“ et „zum Wasserquell“ (cliché);

Stein am Rhein, église: vues des peintures murales découvertes lors des derniers travaux de restauration (clichés); idem, maison „zum Weissen Adler“: vues des peintures de la façade (photographies et clichés).

Canton de Schwyz:

Nous renonçons à donner ici la liste des 530 numéros se rapportant à ce canton et renvoyons le lecteur à la publication qui en a été faite dans l'ouvrage sur „les monuments historiques du canton de Schwyz“, volumes 1 et 2.

Canton de Soleure:

Soleure, hôtel de ville: plans des façades est, sud et ouest. Clichés représentant des vues de l'édifice avant et après les travaux de restauration exécutés en 1928 et 1929.

Canton du Tessin:

Lugano, San Lorenzo: clichés représentant une vue générale de l'édifice et une vue de la porte principale;
idem, Loretto: vue d'ensemble (cliché);
idem, Sta. Maria degli Angioli: photographie de la façade d'après un dessin de Ott (Berne) datant de 1835 (cabinet d'estampes de l'Ecole polytechnique fédérale, à Zurich);
idem: vues de la ville (clichés).

Canton de Thurgovie:

Frauenfeld-Oberkirch, église: héliographies en couleurs des peintures murales du 14^e siècle découvertes dans les embrasures des fenêtres de la paroi est ainsi que contre les parois nord et sud;

St. Katharinental près de Diessenhofen: photographies de l'intérieur et de l'extérieur de l'ancienne église du couvent et de la maison seigneuriale; photographies des peintures du plafond de l'église avant et après leur restauration, ainsi que des autels restaurés.

Canton de Vaud:

Chevroux, temple: photographies de l'intérieur et de l'extérieur de l'édifice et clichés y relatifs;

Commugny, temple: clichés représentant des vues intérieures et extérieures de l'édifice avant les travaux de restauration et pendant l'exploration archéologique (murs romains, sépultures mérovingiennes et fondations d'anciennes absides);

Moudon, temple de St. Etienne: héliographies des quatre faces, plans, coupes et détails;

Orbe, château: héliographies avec vues et coupes de la tour.

Canton de Zurich:

Zurich, „Talhof“, à la Talackerstrasse: cliché représentant une vue de l'édifice.

Les archives des monuments historiques ont participé à l'exposition organisée à Berne par la Société suisse pour la conservation des châteaux et des ruines, en prêtant à cette société un certain nombre de relevés et de photographies de châteaux bernois.

Elles ont été consultées dans la mesure habituelle pour des buts scientifiques.