

Zeitschrift: Rapport annuel / Musée National Suisse
Herausgeber: Musée National Suisse
Band: 31 (1922)

Rubrik: Collection de la famille du comte de Hallwil

Nutzungsbedingungen

Die ETH-Bibliothek ist die Anbieterin der digitalisierten Zeitschriften auf E-Periodica. Sie besitzt keine Urheberrechte an den Zeitschriften und ist nicht verantwortlich für deren Inhalte. Die Rechte liegen in der Regel bei den Herausgebern beziehungsweise den externen Rechteinhabern. Das Veröffentlichen von Bildern in Print- und Online-Publikationen sowie auf Social Media-Kanälen oder Webseiten ist nur mit vorheriger Genehmigung der Rechteinhaber erlaubt. [Mehr erfahren](#)

Conditions d'utilisation

L'ETH Library est le fournisseur des revues numérisées. Elle ne détient aucun droit d'auteur sur les revues et n'est pas responsable de leur contenu. En règle générale, les droits sont détenus par les éditeurs ou les détenteurs de droits externes. La reproduction d'images dans des publications imprimées ou en ligne ainsi que sur des canaux de médias sociaux ou des sites web n'est autorisée qu'avec l'accord préalable des détenteurs des droits. [En savoir plus](#)

Terms of use

The ETH Library is the provider of the digitised journals. It does not own any copyrights to the journals and is not responsible for their content. The rights usually lie with the publishers or the external rights holders. Publishing images in print and online publications, as well as on social media channels or websites, is only permitted with the prior consent of the rights holders. [Find out more](#)

Download PDF: 12.01.2026

ETH-Bibliothek Zürich, E-Periodica, <https://www.e-periodica.ch>

Collection de la famille du comte de Hallwil.

Broderie en laine représentant Judith portant dans un sac, avec l'aide d'une servante, la tête d'Holopherne dont le corps gît dans une tente au second plan. Aux angles les armes de Hallwil-de Hohenlandenbergr, 1532.

Vitrail aux armes de Hallwil-de Mülinen dans un encadrement d'architecture. Aux deux angles supérieurs Joseph et la femme de Putiphar, et Joseph conduit en prison. Inscription: HARTMAN VON HALWIL, 1543.

Vitrail aux armes de Hallwil-Schenk von Castel dans un encadrement d'architecture. Aux angles l'onction de David, et David vainqueur de Goliath. Inscription: „Hug von Hallwil und Kùngolt von Hallwil, Eine geborene Schenck von Kasttalen, 1565.“ (Pl. IV).

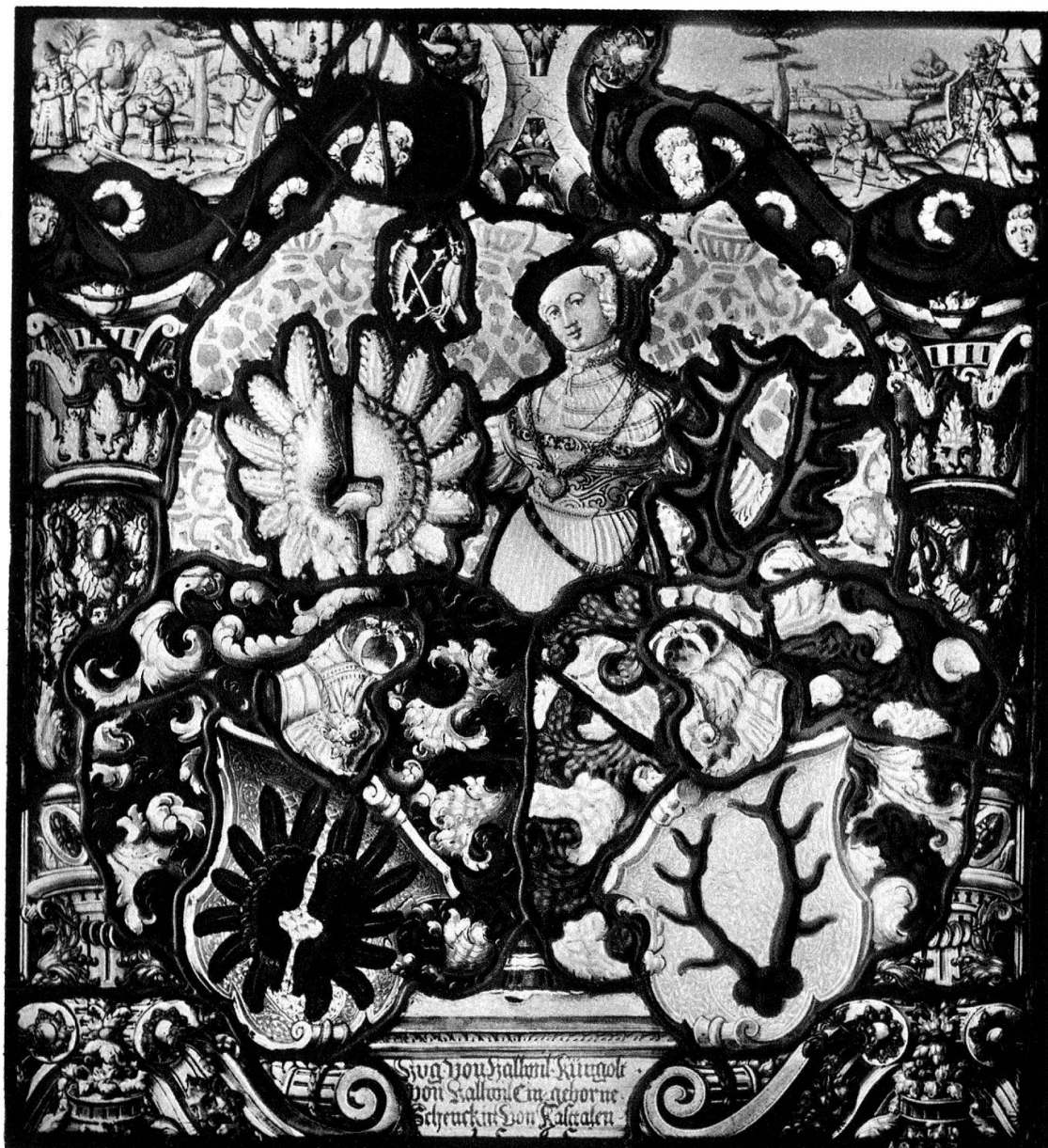
* * *

La collection des souvenirs de la famille de Hallwil qui a été donnée au Musée et à laquelle une salle spéciale est réservée, s'est accrue, cette année, de trois pièces importantes achetées par la donatrice.

La première pièce est une broderie en laine, de 78 cm. de largeur et 59 cm. de hauteur, comme on en fit beaucoup au début du XVI^e siècle dans la Suisse orientale pour servir à couvrir des meubles et des coussins ou comme tapis de tables. Ces broderies furent faites en grand nombre pour les maisons des nobles et des patriciens. Celle-ci représente Judith en costume rouge-feu, alors que, à l'aide d'une servante vêtue de bleu, elle dépose la tête d'Holopherne dans un sac (Judith, chap. 13, 1 à 10). A côté est une grande tente dans l'ouverture de laquelle on voit un lit sur lequel est étendu le corps décapité. Au fronton de la tente est inscrit le millésime 1532. L'héroïne a jeté son couteau devant elle, sur le gazon. (Le Musée national possède plusieurs couteaux de cette forme.) Tout à côté, un petit pinson cherche tranquillement sa nourriture. L'étoffe de laine bleue qui sert de fond à la broderie

porte encore entre les figures des rinceaux stylisés dont deux de chaque côté sortent du sol. A ces rinceaux pendent les armoiries de Hallwil et de Hohenlandenberg. Elles nous indiquent que cette broderie fut exécutée pour Hans Kaspar de Hallwil, fils de Dietrich et de Sigonie de Rotenstein, connu par des pièces d'archives de l'année 1509 et qui mourut entre 1560 et 1562, et Barbara de Hohenlandenberg, fille de Hans-Ulrich au château de Hegi († 1540) et de Agnès de Mulinen († 1551). Hans Kaspar était seigneur de la maison antérieure de Hallwil et du château de Trostburg près de Teufenthal. En 1531, sa première femme Barbara de Hohenlandenberg lui apporta en héritage sa part du château de Hegi près de Winterthour, dont l'autre part échut à Hans de Breitenlandenberg. Les armes du couple ornent encore aujourd'hui une grosse colonne de chêne au 2^{me} étage de l'ancienne tour du château. Au premier étage se trouve la chambre à coucher où naquit en 1457 l'évêque de Constance, Hugo de Hohenlandenberg, un ami des arts. Il avait passé ses jeunes années au château et ses souvenirs l'y attachaient tellement que, devenu prince de l'église, il le fit restaurer et agrandir et y habita encore à l'occasion. En 1534 Hans Kaspar de Hallwil acquit le petit château de Salenstein en Thurgovie et vendit, en 1539, la Wartburg au-dessus d'Oltén („Sälischlössli“) à la ville de Soleure. Sa seconde femme fut Maria Meyer de Hünningen.

Hartmann III, frère de Hans Kaspar, était encore mineur en 1519. Il était co-propriétaire de la maison antérieure de Hallwil et possédait le petit château de Schaffisheim près de Lenzbourg. En 1546, il prit part à la guerre de la ligue de Schmalkalden. Sa première femme fut Maria de Mulinen et la seconde, Béatrice de Bärenfels. Il mourut le 1^{er} février 1572. Un des deux *vitreaux* acquis cette année porte ses armoiries et celles de sa première femme, avec la date 1543. Entre deux colonnes, sur un fond du paysage, sont placées les armoiries du couple surmontées d'un casque. Les deux sujets placés de part et d'autre au sommet du vitrail représentant, à gauche, Joseph fuyant la femme de Putiphar (1^o Moïse, 39, 12), à droite, Joseph conduit en prison (Moïse I, 39, 20). Au bas, dans un ornement, le nom du donateur: „Hartmann von Halwil, 1543“. Les dimensions de ce vitrail sont 41 × 31 cm. Il est étroitement apparenté à un vitrail aux armes des Efinger-



Vitrail aux armes de Hug de Hallwil et de sa femme Küngold Schenk
de Castel 1565.

Muntprat exécuté la même année et qui est conservé au château de Wildegg. Tous deux appartenaient à un cycle peint probablement par le peintre-verrier Rodolphe Bluntschli de Zurich qui travailla de 1520 environ à 1565 (†) (v. H. Lehmann, *Die Burg Wildegg und ihre Bewohner*, p. 552, nr. 4). Les vitraux de ce cycle portaient dans les angles des tableaux empruntés à l'histoire de Joseph. Le vitrail du château de Wildegg fut donné à Rodolphe d'Effinger par le comte Frédéric de Pourtalès-Castellane du château d'Oberhofen en l'année 1850. Le vitrail aux armes de Hallwil-de Mülinen appartenait à un des parents du comte de Pourtalès et et se trouvait également anciennement au château d'Oberhofen. Il a été acquis dans une vente le 20 juillet 1922 à Lucerne (cf. catalogue des enchères „Antiquitäten, alte Möbel, Gemälde alter und moderner Meister, Glasscheiben, Orientalia aus altem schweizerischem Schlossbesitz“, Hugo Helbling à Munich, Théodore Fischer à Lucerne, p. 22, n° 647 b, pl. XXX, n° 647). Les numéros 647 et 648 sont des copies récentes de vitraux de l'ancien cycle, l'original du n° 647 se trouve au château de Wildegg, les originaux des deux numéros 648 doivent être propriété particulière).

Hans Kaspar de Hallwil, le propriétaire de la broderie, avait quatre fis dont l'aîné, Hugo, né en 1519, reçut en 1568 avec ses trois frères la part de son père du château de Schaffisheim, tandis que la part de Hartmann III, le frère de Hans Kaspar, revenait à son fils Hans Hartmann. Hugo reçut la Trostburg, et l'aîné de ses trois frères, Dietrich, le château de Hegi. Hugo épousa en première noce Künigolt Schenk de Castel. C'est à ce couple qu'appartenait le second des vitraux, daté 1565, acquis à la même vente (pl. IV). Sur fond bleu une dame noble tient les deux armoiries. Les deux colonnes latérales sont richement décorées, ainsi que les soubassements et volutes qui les relient. Aux angles de ce vitrail sont deux petits tableaux empruntés à l'Ancien Testament, à gauche, l'onction de David (Samuel I, 16, 12/13), à droite, David vainqueur de Goliath (Sam. I, 17). Au-dessus de l'armoire de Hallwil est suspendu l'insigne de la Société de tournoi „Fisch und Falken“ (v. p. 44). A la base du vitrail se trouve l'inscription rapportée plus haut. Le vitrail était en dernier lieu au château de Buonas. Il mesure 47×44 cm. et fut peint par Thüring Walther de Berne qui travailla de 1564 environ à 1615 (†). Il appartient à un cycle plus tardif

dont le pendant, daté de la même année, aux armes de Christoph II Effinger et de Sigonia de Hallwil, fut donné en 1842 au château de ses ancêtres par le Président de la ville de Berne, Effinger, qui l'avait découvert dans la petite église d'Einigen sur le lac de Thoune (v. H. Lehmann, op. cit., p. 527). Sigonia de Hallwil était la fille de Hartmann III ci-dessus mentionné, de Schaffisheim. Une troisième pièce, proche parente des précédentes, aux armes de Paulus de Mülinen et d'Ursule de Wessenburg, datée 1564, est en possession de M. de Mülinen à Berne. A la place des tableaux bibliques, elle porte une scène de chasse.

Nous pourrions multiplier les souvenirs relatifs à cette famille noble d'Argovie et de Berne qui, après avoir été dispersés, se trouvent de nouveau réunis au château de Wildegg et au Musée national; mais ce n'est pas ici le lieu de le faire. Ils demeureront réunis à l'avenir, entre des mains étrangères, il est vrai, mais comme un témoignage des sentiments artistiques des familles pour lesquelles ils furent exécutés.

Moulages et copies.

Nouvelles acquisitions.

- 1° 11 moulages d'après des formes de carreaux de poêles appartenant au Musée.
- 2° 46 moulages d'objets divers des époques néolithique, du bronze et romaine. Provenant des musées de Bienne, Coire, Schaffhouse, Fribourg, Olten, Boudry et Neuchâtel.
- 3° Moulage d'une sculpture du début du moyen âge ornée sur trois faces de masques. De Villingen. Au Musée de Brugg.
- 4° Moulage d'une catapulte romaine découverte en 1912 à Ampurias, Espagne.
- 5° Moulages des inscriptions de la grande cloche de Knonau, datée de 1666. (L'original a été acquis en 1923 par le Musée national).
- 6° 4 moulages des reliefs d'un mortier en bronze, du XVII^e siècle.