

**Zeitschrift:** Rapport annuel / Musée National Suisse  
**Herausgeber:** Musée National Suisse  
**Band:** 20 (1911)  
  
**Rubrik:** Acquisitions par voie de dépôts échanges, etc.

### **Nutzungsbedingungen**

Die ETH-Bibliothek ist die Anbieterin der digitalisierten Zeitschriften auf E-Periodica. Sie besitzt keine Urheberrechte an den Zeitschriften und ist nicht verantwortlich für deren Inhalte. Die Rechte liegen in der Regel bei den Herausgebern beziehungsweise den externen Rechteinhabern. Das Veröffentlichen von Bildern in Print- und Online-Publikationen sowie auf Social Media-Kanälen oder Webseiten ist nur mit vorheriger Genehmigung der Rechteinhaber erlaubt. [Mehr erfahren](#)

### **Conditions d'utilisation**

L'ETH Library est le fournisseur des revues numérisées. Elle ne détient aucun droit d'auteur sur les revues et n'est pas responsable de leur contenu. En règle générale, les droits sont détenus par les éditeurs ou les détenteurs de droits externes. La reproduction d'images dans des publications imprimées ou en ligne ainsi que sur des canaux de médias sociaux ou des sites web n'est autorisée qu'avec l'accord préalable des détenteurs des droits. [En savoir plus](#)

### **Terms of use**

The ETH Library is the provider of the digitised journals. It does not own any copyrights to the journals and is not responsible for their content. The rights usually lie with the publishers or the external rights holders. Publishing images in print and online publications, as well as on social media channels or websites, is only permitted with the prior consent of the rights holders. [Find out more](#)

**Download PDF:** 14.02.2026

**ETH-Bibliothek Zürich, E-Periodica, <https://www.e-periodica.ch>**

## Acquisitions par voie de dépôts échanges, etc.

---

### 1. Dépôts.

De Mr le prof. *Dr A. Buchi* à Fribourg: Sabre de cavalerie anglaise avec poignée de laiton doré, et fourreau de cuir; commencement du XIX<sup>e</sup> siècle. — Epée avec poignée de laiton doré, et ornements en relief, lame gravée et fourreau de cuir; première moitié du XIX<sup>e</sup> siècle.

De la *municipalité de Rheinau* (Zurich): Drapeau en soie de Rheinau, 1781.

Du *gouvernement du canton de Zurich*: Devant d'autel en tissu de laine avec images tissées, deux armoiries et au milieu, le Christ sur la croix, l'annonciation de Marie et Marie Madeleine devant le Sauveur résuscité, milieu du XV<sup>e</sup> siècle.

De la *corporation zur Schneidern* (Schaf) à Zurich: Surtout de table en vermeil (moderne). — Coupe avec couvercle en argent, doré en partie (moderne).

De la *Stadtbibliothek Zurich*: Buste en plâtre du peintre W. Füssli, modelé par Hildebrand.

De la *famille Tomassini* à Tinzen (Grisons): Lettre de noblesse d'Elia Tomassini, émise par l'empereur Matthias, 1612.

De Mr *K. A. Trumpler-Ott* à Zurich: Pupitre de voyage en acajou, fait à Londres, commencement du XIX<sup>e</sup> siècle.

Particulièrement important est le dépôt fait par le *Conseil d'Etat du canton de Zurich* d'un devant d'autel du XV<sup>e</sup> siècle. Nous savions déjà depuis longtemps qu'il y avait dans la sacristie de l'ancienne église du couvent de Rheinau une tapisserie de laine tissée, qui, d'après une notice dans l'«Indicateur d'antiquités suisses» (1896 page 87), était encore placée en 1886, devant l'autel du bas côté septentrional de cette église.

Par suite d'une nouvelle taxation du mobilier de l'église du couvent, avec détermination définitive des droits de propriété res-

pectifs de l'Etat de Zurich et de la paroisse de Rheinau, cette dernière, après de longues délibérations, reconnut les droits de l'Etat, et le gouvernement remit au Musée national en dépôt ce devant d'autel, ce dont nous lui sommes reconnaissants.

C'est l'une des seules tapisseries tissées du XVe siècle connues, ayant été faites dans le pays. — Son ornementation comprend trois groupes de figures (voir fig. IV). Le groupe du milieu représente le Christ sur la croix, dont la tête a malheureusement été détruite anciennement. A ses pieds, debout, du côté gauche, sont Jean et les trois Maries, du côté droit le capitaine romain qui, par ces paroles inscrites sur un banderole qui flotte au dessus de lui: „vere, vere, filius dei erat iste“ (Luc. XXIII, 47), cherche à convaincre deux Juifs de la divinité de Christ. Dans le quartier de gauche, l'ange Gabriel effraie par son message glorieux, la vierge Marie qui est agenouillée dans son cabinet devant son prie-Dieu; sur un ruban, l'inscription en lettres gothiques minuscules: „ave gratia plena dominus tecum“ (Luc. I, 28). Une troisième inscription sur un ruban: „ecce ancilla dñi fiat mihi scdm (secundum) verbum tuum“ (Luc. I, 38) est au dessus de la vierge. — Au dessus de l'ange, du haut de nuages stylisés, Dieu regarde en bas, tandis que la colombe qui descend semble toucher déjà le sommet de la tête de la madone. — Le quartier de droite représente, dans un jardin rempli de fleurs et d'arbres fruitiers, Marie Madeleine agenouillée sur le sol, le vase à parfum à côté d'elle. Le Christ, avec les stigmates, porte le drapeau de la croix et semble lui dire: Ne me touche pas, car je ne suis pas encore monté vers mon Père (Jean XX, v. 14 et suiv.). Le fond est orné de belles guirlandes et de fleurs. Le dessin des diverses figures n'est pas très beau et les tableaux rappellent les gravures sur bois de l'époque, mais les couleurs sont d'une finesse et d'une délicatesse de tons qui ne pourraient être surpassées.

Les deux petites armoiries de familles, tissées dans les deux angles inférieurs, nous renseignent sur l'origine de cette tapisserie. L'une porte deux flambeaux noirs en croix, avec flammes rouges sur fond blanc; la seconde deux fouets jaunes en croix sur fond rouge. — Les deux mêmes armoiries se trouvaient sur une pierre tombale de l'ancienne chartreuse à Bâle, dont nous possédons un dessin par Buchel (Indicateur d'antiquités suisses 1896, page 87).

Il représente une nonne en prière, dont l'inscription circulaire „Sepulchrū dne Margarete Brandin dicte lostorffin q̄(ae) ob(iit) anno d̄m MCCCCLXXIII octava Innocentiu(m)“, nous fournit les renseignements désirés. Cette Marguerite Brand, surnommée Lostorfin, fit en 1470 don d'un des nombreux vitraux du cloître de ce couvent. Elle était la sœur d'Oswald Brand, schultheiss de Petit Bâle, et mourut en 1474. Comme elle était l'une des grandes bienfaitrices de la chartreuse, on suppose qu'elle y fut inhumée à une place privilégiée devant l'autel de la Ste-Vierge, vis-à-vis du chapitre (comp. Basler Chroniken, Bd. I, S. 296, Anm. 2; die Grabschrift bei Joh. Gross: Urbis Basil. Epitaphia, Basel 1625, S. 283. Mitteilungen der Antiquar. Gesellschaft Zürich, Bd. XXVI, S. 294, Anm. 90).

On ne sait rien sur la manière dont cette tapisserie est venue à Rheinau. Maintenant elle est l'un des principaux ornements de la chapelle inférieure du Musée national Suisse.

## **2. Commission fédérale de la fondation Gottfried Keller.**

Elle nous a remit en dépôt:

Une plaquette de bronze fondu, avec le buste du Dr Alb. Anker d'Anet travail de J. Kaufmann, de Lucerne.

Quatre médaillons en bois, sculptés en haut relief et peints, d'un plafond du couvent de St-Georges à Stein s. Rh., du commencement du XVI<sup>e</sup> siècle, avec représentations allégoriques du pélican, de l'autruche, du phénix et du griffon.

Ces quatre médaillons font partie d'une série de 8 pièces, qui a été achetée par la Commission fédérale de la fondation Gottfried Keller et par le Musée national, de telle manière que la propriété reste indivise (planche VI). Les sept grands médaillons hexagonaux décoraient dans l'origine un plafond en bois, de style gothique tardif, de la salle à manger de l'abbé du couvent de St-Georges à Stein s. Rh.; le huitième qui est rond représente le roi David, patron du donateur, avec la date de 1511, il ornait le plafond d'une niche dans une paroi de la chambre supérieure de l'abbé. — Ces médaillons font partie des ravissants ornements sculptés en bois, de style gothique tardif, dont le dernier abbé, David de Winkelsheim, fit décorer son appartement dans le





Médaillons en bois sculpté et peint  
provenant d'un plafond du couvent de St. Georges à Stein sur le Rhin,  
Commencement du 16<sup>me</sup> siècle.

petit couvent de St-Georges. Ces médaillons doivent avoir été enlevés de leur emplacement primitif, en 1845, lorsqu'un sieur Peter de Winterthur, bourgeois de Stein s. Rh., fit don à la ville de Stein s. Rh. des bâtiments du couvent; ces médaillons devinrent la propriété de son beau-fils, le baron Sulzer-Wart, probablement en souvenir de leur ancienne possession. Après sa mort, les héritiers les vendirent à un antiquaire zurichois, et ils devinrent ensuite, grâce à l'intervention d'un membre de la Commission fédérale du Musée national, la possession de la fondation Gottfried Keller et du Musée national, où ils sont exposés ensemble.

L'un de ces sept médaillons hexagonaux représente la légende du patron du couvent St-Georges, et les six autres des symboles du Christ, d'après le Physiologus: l'oiseau Phönix, la résurrection; le pélican, le sacrifice de Christ; la panthère, le repos du sépulcre, la résurrection et la victoire de Christ sur Satan; le lion qui rappelle à la vie après trois jours, par son souffle et ses rugissements, son petit né-mort, la résurrection de Christ; l'éléphant, la pudeur; l'autruche qui fait éclore ses œufs par la puissance de son regard, la foi puissante.

Si jamais le couvent de St-Georges devenait propriété de la Confédération, il est probable que ces médaillons seraient replacés aux plafonds qu'ils décoraient.

### 3. Fouilles.

On recommença le 16 mars l'exploration de la dernière partie du grand cimetière alaman-franc de Kaiseraugst, les travaux furent achevés le premier juin. Pendant ce temps, on découvrit 245 tombes, dont 98 contenaient du mobilier funéraire. La plus grande entreprise dans le domaine des fouilles du premier moyen-âge en Suisse fut ainsi achevée. Il convient de donner ici un court aperçu des résultats scientifiques qui ont été obtenus. Nous avons découvert en tout 1305 tombes, en cinq années. En tenant compte des 300 tombes environ, explorées de 1830/40 par l'ancien propriétaire de la papeterie de Kaiseraugst, feu Monsieur Schmidt, et des petites fouilles faites par diverses personnes qui ont découvert ou détruit environ 200 tombes, on constate que cette nécropole renfermait en tout de 1800 à 1900 tombes.

Le résultat des premières fouilles a été publié par Monsieur le prof. Dr G. Meyer de Knonau dans deux livraisons des „Mitteilungen der Antiquarischen Gesellschaft“ à Zurich (vol. XVIII). Par contre, nous n'avons que des rapports bien incomplets sur les fouilles postérieures, dont les résultats sont, comme ceux des premières fouilles, en grande partie au Musée historique de Bâle. Les fouilles faites par les propriétaires du terrain sont perdues pour la science, car elles ne furent faites que dans le but de gagner de l'argent et les objets trouvés sont dispersés chez des particuliers. Grâce aux fouilles du Musée national, nous avons cependant des données précises sur l'importance de cette nécropole.

Tous les cadavres étaient inhumés. Les morts reposent sur le dos avec les jambes étendues. Seule la position des mains varie; on devra rechercher plus exactement si ces différences provenaient de coutumes rituelles. Les tombes sont presque toutes orientées assez exactement du SO au NE, de sorte que la tête du mort était dans la direction du SO. Cependant il y avait parfois des déviations assez fortes, tant du côté du nord que du côté de l'est.

En général, les inhumations se faisaient dans de simples fosses creusées dans le sol, au fond desquelles on déposait les cadavres. Parfois cependant, on les renfermait dans des cercueils de bois, dont les planches étaient réunies par de longs clous. Les traces de ces cercueils étaient encore fort reconnaissables. Quelques tombes étaient entourées de murs secs, d'autres, assez nombreuses, étaient construites en plaques de terre cuite et en tuiles prises aux ruines voisines de la colonie romaine Augusta Rauracorum, ou en dalles de pierres de même provenance. Les tombes creusées dans un bloc de pierre étaient très rarement recouvertes d'une seule pierre comme couvercle. Dans les fouilles du Musée national, deux tombes seulement de ce genre ont été découvertes, l'une est celle d'un adulte et l'autre, d'un enfant; mais on en avait déjà trouvé dans les fouilles antérieures; elles sont mentionnées et figurées dans l'article déjà cité du prof. Dr G. Meyer de Knonau. Parfois l'on se contentait de faire un toit au dessus du cadavre, en appuyant l'un contre l'autre deux rangées de grandes tuiles romaines. On trouva un petit enfant enterré dans une amphore romaine. Il est intéressant de constater que les morts inhumés



soigneusement dans des cercueils de bois, de pierre ou de plaques de terre cuite, n'avaient généralement pas de mobilier funéraire. Ils appartiennent probablement à une époque postérieure, où l'église défendait d'enterrer les morts avec leurs parures et leurs armes. On a la preuve que ce cimetière fut employé encore après l'introduction du christianisme, non seulement par la croix sur un couvercle de sarcophage qui se trouve au Musée historique de Bâle, mais aussi par les deux pierres tombales découvertes cette année aux pieds et à la tête d'un squelette, sur lesquelles on avait taillé de grandes croix. Un exemple de chacun de ces modes d'inhumation, a été reconstitué au Musée national, soit en tout neuf tombes originales.

La terrasse, pas très longue et relativement étroite du flanc septentrional de la colline, où se trouve ce cimetière, présentait trop peu de surface pour qu'on pût placer tous les morts les uns à côté des autres; il arrivait souvent qu'en creusant une nouvelle tombe on en détruisait, du moins en partie, une plus ancienne. Les tombes en pierre ou en brique furent toutes utilisées plusieurs fois, on réunissait alors en tas, au pied de la tombe, les ossements des cadavres précédents, soit dans l'intérieur, soit en dehors, pour faire place au nouvel arrivant.

On a trouvé plusieurs fois à 80 cm environ au-dessus du cadavre, une pierre placée horizontalement. C'était la pierre tombale qui indiquait l'emplacement de la sépulture. Parfois on plaçait une pierre verticale à la tête et une autre aux pieds du mort. Ces pierres étaient recouvertes aujourd'hui d'environ un mètre de terre qui représente l'accroissement en sol depuis l'abandon de ce cimetière.

Le mobilier funéraire est assez abondant, mais peu varié. Un peu plus de la moitié des tombes ne contenaient que les squelettes sans objets. Ce sont peut-être des sépultures de pauvres gens; il est possible aussi que ces tombes-là ne remontent qu'au VIII<sup>e</sup> siècle, où la coutume païenne d'inhumer le mort avec ses bijoux était sévèrement défendue par l'église. Il est aussi intéressant de constater que cette nécropole ne renferme presque pas d'armes. On a trouvé deux épées, quelques scramasaxes ou grands couteaux qui pouvaient aussi bien être utilisés pour les usages journaliers que comme armes de guerre. Par contre les nécropoles au nord du Rhin, qui datent à peu près de la même époque, sont

riches en armes. On en peut tirer la conclusion que la population qui s'était établie autour des ruines de l'ancienne ville romaine d'Augusta-Rauracorum était pacifique, et que lorsque de nouveaux arrivants eurent pris possession du pays au nord du Rhin, leurs avant-postes se trouvaient plus à l'intérieur de la Suisse, peut-être le long des rives de l'Aar.

Les objets trouvés dans cette nécropole consistent principalement en parures, surtout en plaques de ceintures. Elles sont le plus souvent en fer et rarement damasquinées, rondes ou triangulaires, avec bords découpés et ornées de gros clous de bronze à têtes arrondies. Ces plaques de ceintures se composent ordinairement de deux parties, de la boucle proprement dite, de la contre-plaque et d'une plaque dorsale carrée. Quelques plaques de bronze avec beaux ornements gravés sont peut-être d'origine franque.

Les colliers de perles sont assez fréquents. Comme nous l'avions déjà remarqué dans les tombes gauloises, les perles de ces colliers sont en ambre, en pâte de couleur ou en verre coloré. Les perles d'ambre sont généralement informes, de grosseur variée.

Les femmes portaient comme boucles d'oreilles de simples anneaux de bronze avec fermeture; deux paires de boucles d'oreilles font exception, l'une en or et l'autre en argent; ce sont de petits anneaux avec pendeloques et terminés par une perle de verre. C'est le seul objet en or trouvé dans cette nécropole. Dans les cimetières, pourtant bien moins importants de l'autre côté du Rhin, on découvre souvent des parures remarquables de ce métal, comme celles qui sont conservées au Musée historique de Carlsruhe. Il est frappant de constater, combien les parures en or se trouvent plus fréquemment dans la région au Nord du Rhin qu'au sud de ce fleuve, du moins dans les fouilles entreprises jusqu'ici.

Les bagues assez fréquentes, sont la plupart en fort fil de bronze, quelques-unes ont une plaque de métal, d'autres des pierres gravées d'origine romaine.

Les bracelets étaient très rares, ils se composent ordinairement de simples anneaux de fer ou de bronze. Des femmes plus aisées portaient à la ceinture une poche en cuir, avec leurs objets de toilette, et, généralement, un petit couteau et quelques monnaies. Dans quelques-unes de ces poches, on trouva aussi des

morceaux de pâte de couleurs et de bronze, qui ne pouvaient servir à rien. Peut-être avaient-ils une signification rituelle que nous ne connaissons pas.

Dans quelques tombes, on trouva un peigne en os. Ces peignes sont soit triangulaires avec une seule rangée de dents, soit rectangulaires avec deux rangées de dents. Celles-ci sont souvent protégées par un étui mobile décoré d'ornements gravés.

Les monnaies romaines étaient fréquentes; elles sont toutes du III<sup>e</sup> et IV<sup>e</sup> siècle, et ont eu cours chez les peuplades germaniques jusqu'au VIII<sup>e</sup> siècle; exceptionnellement on en trouva quelques-unes du I<sup>er</sup> siècle. Toutes sont en bronze, les unes perforées étaient portées en colliers, les autres étaient placées dans les mains des morts; c'est un antique usage que l'on retrouve chez les Grecs, les Etrusques et les Romains. Un petit enfant avait une monnaie dans chaque orbite. Cinq monnaies d'or ont un intérêt plus grand, elles ont été frappées dans un atelier barbare de l'Italie ou des Gaules et sont des imitations très grossières des monnaies d'or de Justinien. Elles datent probablement du VI<sup>e</sup> ou VII<sup>e</sup> siècle.

Les couteaux étaient très nombreux, depuis la grandeur d'un couteau de poche jusqu'à celle d'un couteau de boucher de 50 cm de longueur. Ils étaient aussi fréquents dans les tombes de femmes que dans celles d'hommes, preuve qu'ils servaient pour les buts usuels et non comme armes. On les portait pendus à la ceinture dans un fourreau de cuir avec garnitures de bronze.

Les ustensiles de terre cuite font complètement défaut; par contre, on trouva 15 bols et petites bouteilles de verre.

Outre les croix sur le sarcophage et les pierres tombales déjà mentionnées, on ne trouve aucun indice dans ces fouilles que le christianisme ait eu une grande extension parmi la population alamane, quoique d'après la tradition, Augst ait été le siège d'un évêque avant que Bâle eût ce privilège.

Le manque total de mobilier funéraire dans tant de tombes pourrait seul être une indication de l'influence du christianisme.

Selon toute probabilité, on a commencé à inhumer dans ce cimetière à la fin du IV<sup>e</sup>, ou au commencement du V<sup>e</sup> siècle. Quelques grandes fibules dorées du bas-empire romain, trouvées avec des objets d'origine alamane semblent confirmer cette



supposition. Un certain nombre de tombes datent sans aucun doute du Ve et VI<sup>e</sup> siècle; ce sont celles qui contiennent de petites boucles de ceinture en bronze et en potin. La majorité des tombes doit remonter au VII<sup>e</sup> et au VIII<sup>e</sup> siècle, ce sont celles avec grandes plaques de ceinture en fer. Cependant cette nécropole doit avoir été utilisée jusqu'à l'époque carolingienne. Elle n'aura été abandonnée que sous l'influence du christianisme qui, comme on le sait, exigeait que les morts soient inhumés en terre sainte, autour des églises.

Ainsi la nécropole de Kaiseraugst aurait été employée pendant près de 500 ans, depuis la fin du IV<sup>e</sup> siècle au commencement du IX<sup>e</sup> siècle. Les populations pacifiques, auxquelles elle servait de dernier lieu de repos, étaient alors sans doute plus nombreuses que celles du village d'Augst au moyen-âge.

Depuis l'année 1909, on publie dans l'Indicateur des antiquités suisse un inventaire illustré des objets trouvés dans ces fouilles. Plus tard, quand cette nécropole aura été étudiée plus à fond, on publiera un travail spécial sur ces fouilles qui nous donnent des indications si précieuses sur l'histoire de la civilisation de nos ancêtres, à une époque où les données écrites de l'histoire sont très rares.

L'examen des squelettes exhumés eut lieu en même temps que celui des trouvailles, il n'est pas encore terminé. Monsieur le Dr F. Schwerz, privat-dozent pour l'anthropologie à l'université de Berne, s'exprime comme suit sur la valeur de cette étude: „Les renseignements que le précieux mobilier funéraire est incapable de nous donner, peuvent en partie être complétés par l'examen des squelettes humains, les seuls restes de ces peuples; ces ossements ont pendant longtemps été négligés. Eux seuls nous fournissent des données sur la race de ces populations, ils peuvent nous apprendre si, à diverses époques, des peuples étrangers ont immigré dans le pays, ils nous fournissent la solution de l'énigme des invasions et des destructions de peuples. Le Musée national Suisse rend donc un grand service à la science archéologique en attachant l'importance voulue à l'examen des squelettes humains qui sont exhumés dans les fouilles qu'il entreprend. Grâce à ces précieux matériaux, la question de la parenté des divers peuples préhistoriques, de leur descendance et de leur origine, a pu faire un pas

important. L'examen des squelettes provenant de la nécropole de Kaiseraugst, quoique non encore définitivement terminé a cependant déjà démontré que nous n'avons pas le droit de nous considérer comme descendants directs des alamans et des francs germaniques“.

C'est en se fondant principalement sur les résultats des fouilles d'Augst, que Monsieur le Dr F. Schwerz a pu publier une étude sur les Alamans en Suisse. Elle a paru comme tirage à part de la „Zeitschrift für Morphologie und Anthropologie (Vol. XIV fasc 3, 1912) les résultats obtenus sont résumés à la page 695.

La découverte inattendue au cours de l'été d'un cimetière gaulois près d'Andelfingen fut pour nous une surprise agréable. Elle fut faite par des soldats du bataillon du génie 6, qui creusaient des fossés de fortification de campagne en dehors du village; les officiers supérieurs s'empressèrent d'en informer la direction de notre Musée; nous leur en sommes reconnaissants, car nous pûmes ainsi prendre tout de suite les mesures nécessaires pour l'exploration de ce terrain.

Les fouilles durèrent du 28 août au 9 septembre et du 9 octobre au 26 novembre. Elles ont eu des résultats scientifiques intéressants pour l'histoire primitive de notre pays et elles ont fourni aussi des trouvailles d'une grande importance. Un rapport détaillé et illustré paraîtra à ce sujet dans l'Indicateur des antiquités suisses, nous pouvons donc nous borner à donner ici une courte notice sur le genre et l'importance de cette nécropole.

Ce cimetière d'Andelfingen occupe un petit plateau, naturellement fortifié à l'ouest du village, à 1 km environ de la station du chemin de fer. Son flanc septentrional planté de jeunes arbres est très raide et aboutit à la rivière, la Thur, qui a ici une grande largeur. A l'ouest, il domine presque perpendiculairement le vallon du Schübbach, et au sud se trouve un petit vallon, de sorte que ce n'est que du côté du village et des terrains adjacents qu'il est facilement accessible. Un fossé comblé, mais qui a été reconnu sur toute sa longueur, traversait le plateau de ce côté-là, dirigé du nord au sud, de sorte que grâce à sa position naturelle et à ces travaux de défense artificiels, ce plateau était un refuge bien fortifié pouvant servir de forteresse aux habitants du pays en cas de danger. Comme les terrains dans l'intérieur de ce refugium étaient déjà

ensemencés, on ne put pas faire de fouilles pour s'assurer s'il s'y trouve des traces d'habitations.

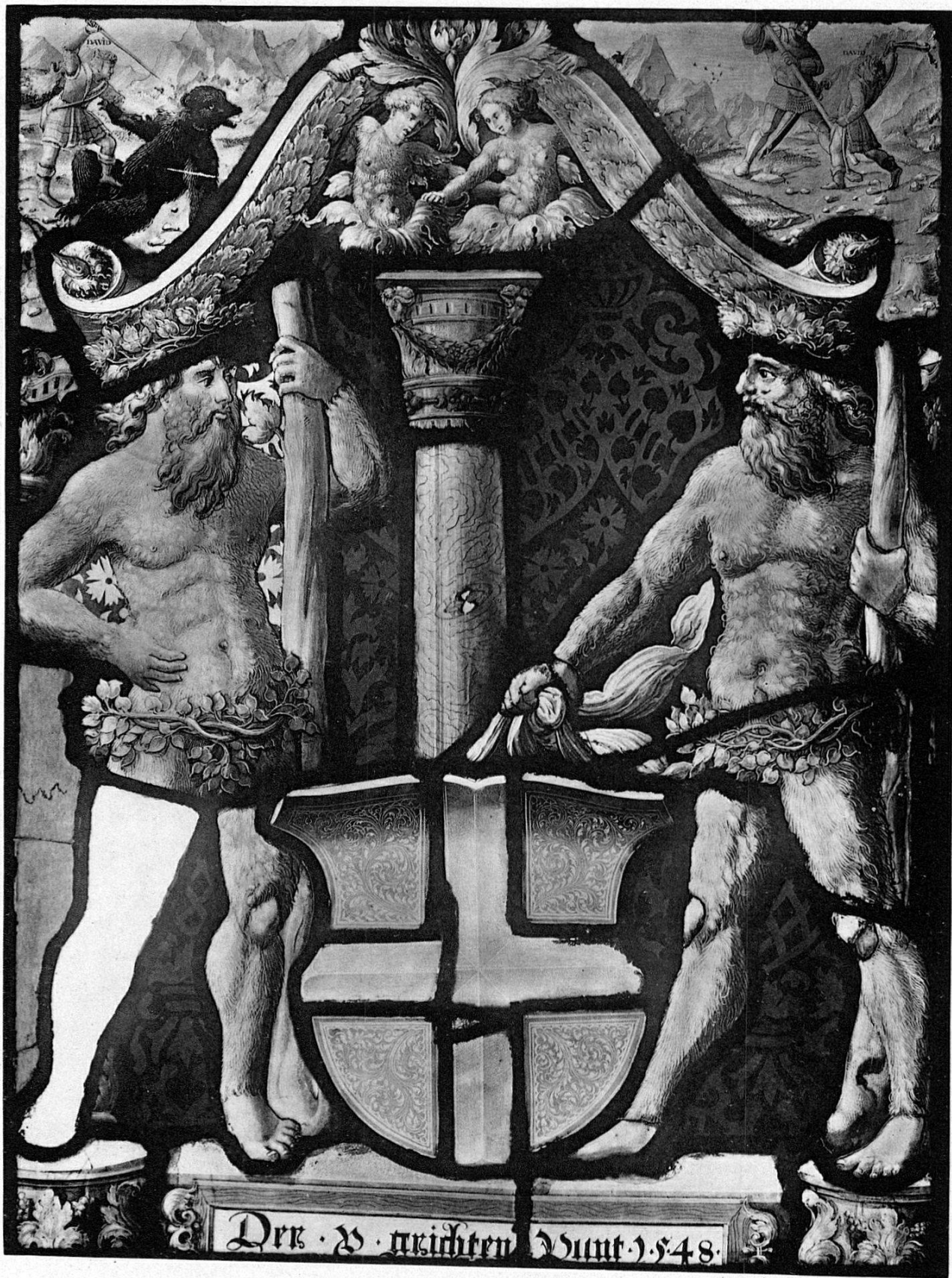
La nécropole était en dehors du refuge, sur le terrain plat, droit devant le fossé artificiel mentionné. Elle contenait en tout 29 tombes, toutes à inhumation. Il est surprenant que la grande majorité des tombes ne contenait que des squelettes de femmes. Dans l'une des tombes reposait un garçon d'environ onze ans, et dans une autre les restes d'un enfant.

Les squelettes étaient déposés directement sur le fond sablonneux de la tombe. Quelques-uns étaient entourés d'un fort encadrement de pierres. D'autres étaient presque complètement couverts d'une couche de cendres. Comme l'incinération des cadavres était inconnue dans ces contrées à cette époque, ces cendres doivent provenir de feux rituels allumés à cette occasion. On trouva en effet pendant les fouilles quelques-uns de ces foyers, et sur l'un d'eux, deux bagues de bronze.

La position des tombes était très uniforme, les squelettes reposaient presque tous dans la direction du sud au nord, la tête au sud, les yeux dirigés vers le nord. Parfois leur position déviait légèrement vers l'est ou l'ouest. Dans une seule tombe, le cadavre avait la direction du nord-ouest au sud-est; dans deux tombes, la tête était au nord.

Les objets que l'on trouva dans ces sépultures sont des fibules, des colliers, des bracelets, des anneaux pour jambes et des bagues. Les armes et les vases font complètement défaut. Les fibules servaient à fermer les vêtements, la plupart sont en bronze, quelques-unes en fer. On en peut distinguer trois types différents. Les unes sont ornées d'un disque d'émail rouge, d'autres d'un bouton de métal massif, généralement assez petit, mais qui prend parfois de grandes dimensions. L'arc de ces fibules est généralement cylindrique et s'élargit parfois en bourrelet. Ces types de fibules appartiennent au commencement de l'époque gauloise, ou époque La Tène I. Le troisième type de fibules n'est représenté que par trois exemplaires, dont deux en bronze et l'un en fer. Elles sont d'une époque plus tardive ou La Tène II. L'une de ces fibules représente un type encore inconnu jusqu'ici dans notre pays; son extrémité n'est pas repliée en arrière, comme c'est presque toujours le cas des fibules de cette époque, mais





Vitrail de la Ligue des X Juridictions, 1548,  
peint par Carl von Egeri.

VII.

elle se termine horizontalement, par un gros bouton; le ressort en spirale qui se termine par l'aiguille est extrêmement grand, cette pièce appartient donc au type des fibules arbalètes.

Plusieurs des torques sont ornés de boutons en émail rouge, la plupart en ont trois, l'un en a même sept de grandeurs variées. Tous ont une pièce mobile permettant de les passer facilement au cou, cette pièce est maintenue en place par l'élasticité du métal. Un torque ouvert a ses deux extrémités ornées de deux grands boutons vides. Un autre collier est fait simplement d'un fil de fer dont les bouts sont repliés en S.

Les bracelets sont en grand nombre et de formes très variées. Les uns sont formés d'un ruban de bronze découpé, orné de quatre boutons d'émail rouge, les autres sont composés de demi-boules creuses ou massives, d'autres ressemblent à une rangée de perles, les plus simples sont unis. L'un est composé de deux épais fils de bronze tordus ensemble, un autre est formé d'un fil replié en méandre. Quelques-uns sont fermés, d'autres s'ouvrent au moyen d'une pièce mobile. Le bracelet le plus intéressant est formé de deux anneaux profilés réunis par une charnière.

On trouva à presque tous les squelettes des anneaux de bronze creux, bosselés ou côtelés, garnis de bois intérieurement.

Les bagues peu nombreuses ne se rattachent qu'à deux types: les unes ont une forme coudée curieuse, les autres ressemblent à nos alliances.

Les morts qui reposent dans ce cimetière appartiennent au peuple gaulois qui, au IV<sup>e</sup> siècle avant notre ère, habitait toute l'Europe centrale: la France, la contrée du Rhin, le nord de l'Italie et la Suisse actuelle. Les Helvètes appartenaient à cette population; comme les écrivains anciens nous l'apprennent, ils habitaient la contrée située entre le Rhin et le Neckar, et avaient probablement à cette époque occupé une grande partie de notre pays.

Pour déterminer l'époque exacte à laquelle ces tombes remontent, les considérations suivantes nous serviront de guides.

L'époque gauloise se divise en deux périodes, le La Tène I et le La Tène II. La première s'étendait de l'année 450 à 250 avant J.-C., la seconde de 250 à 60 avant J.-C. Dans la période du La Tène I, on distingue encore trois différentes époques. D'après le mobilier funéraire, les tombes d'Andelfingen appartiennent à

la fin de la deuxième et à toute la troisième époque. Une seule tombe remonte au commencement de la période La Tène II. Nous pouvons donc reporter l'âge de ces tombes avec assez d'exactitude aux années 350 à 200 avant J.-C.

Les fouilles de ce cimetière d'Andelfingen ont eu des résultats très importants pour la connaissance de cette époque, car il n'y a eu jusqu'ici que bien peu de tombes gauloises explorées scientifiquement. En outre, elles nous ont fourni toute une série de types d'objets nouveaux.

#### 4. Moulages et copies d'œuvres plastiques.

Nos collections préhistoriques se sont enrichies des copies suivantes, qui ont presque toutes été faites dans notre atelier :

*Age de la pierre*: 1 hache de pierre de Soleure.

*Age du bronze*: 1 poignard, 9 épées, 1 vase, 1 fibule et un bracelet de Lausanne, tous ces objets en bronze.

*Age de La Tène*: 4 bracelets d'argent et de bronze (d'une collection particulière), 8 objets de bois de Neuchâtel.

*Epoque romaine*: 4 petites haches votives et une tête de Mithras de Thoune, 6 statuettes d'Avenches, 44 statuettes de Lausanne, 4 de Fribourg, 2 de Vevey, 1 de Brugg et 1 de Lucerne; 18 objets divers de Brugg, 8 inscriptions (sur bronze et pierre) de Berne, 2 inscriptions sur pierre d'Amsoldingen, 3 de Thoune, 2 de Lausanne, 4 d'Yverdon, 2 de Soleure, 4 d'Avenches, 5 de Genève et 1 de Moudon.

*Epoque des invasions*: 1 fer de lance de Frauenfeld, 37 plaques de ceintures et 1 peigne de bronze de Lausanne, 16 plaques de ceintures de Fribourg.

Outre ces objets, nous avons acquis pour nos collections, le modèle du refugium de Fehraltorf.

Nos collections de sculptures du moyen-âge se sont augmentées de deux clefs de voûtes de l'église de Fraumünster à Zurich, dont l'une porte la représentation du couronnement de Marie.

170 figures en étain ont été fondues dans nos moules (comp. rapport annuel 1908, page 59).

Nous avons reçu en dons :



De MM. *Dr W. Merz-Diebold*, juge à Aarau: 55 fac-similés en plâtre, des sceaux des villes de Bremgarten, de Baden et d'un certain nombre de familles de dynastes du Sisgau.

— *Rudolf Ochsenbein* à Berthoud: 4 empreintes de sceaux de Berthoud.

Du *Musée Schwab* à Bienne: une empreinte sur cire du sceau de la république rauracienne.

Nous avons acheté:

De M. *E. de Graffenried* à Genève une collection d'empreintes de 292 cachets, la plupart gravés sur pierre ou sur métal précieux par des graveurs émérites.

### 5. Collection de photographies et de relevés.

Les données sur l'augmentation de nos collections de photographies, faites dans nos ateliers, se trouve dans ce rapport page 17.

On a acheté:

24 photographies de vitraux de Mailingen.

150 photographies d'objets artistiques du couvent de Rheinau.

1 photographie d'un poêle à Langenthal.

156 clichés de diverses antiquités, photographiées par J. Mayor.

1 dessin, plan d'Avenches 1 : 1000.

### 6. Bibliothèque.

#### a) Dons.

De M. *Dr Roman Abt*, Ingénieur à Lucerne: Zwei Lichtdrucke nach Siegeln des Convents in Muri, Kanton Aargau.

De l'*Académie des inscriptions* à Paris: Inventaire des mosaïques de la Gaule et de l'Afrique. Tome III.

De MM. *Fritz Amberger*, imprimeur à Zurich: Zürcher Kalender 1912.

— *Dr Leo Balet* à Stuttgart: Der Frühholänder Geertgen tot Sint Jans.

Du *Comité de l'exposition internationale d'Hygiène* à Dresde: Die historische Abteilung mit ethnographischer Unterabteilung der internationalen Hygiene-Abteilung.

Du *Département des travaux publics* du canton de Lucerne: Botschaft des Regierungsrates des Kantons Luzern betr. das Chorgestühl von St-Urban.

De la *Baukommission der Kirche in Oberstrass-Zürich*: Die neue Kirche Oberstrass in Zürich, Denkschrift, verfasst von H. Bucher und Pfr. J. Spinner.

De MM. *Bauer und Raspe* à Nuremberg: Neuer Bericht über den Stand und Fortgang des grossen deutschen Stamm- und Wappenbuches J. Siebmachers.

- Du *Board of education* à Londres: Report for the years 1909 and 1910 on the Victoria and Albert Museum.
- Des *Archives fédérales à Berne*: Histoire de la représentation diplomatique de la France, par Ed. Rott. Tome IV.
- Du *Conseil fédéral* à Berne: Vierzig Jahre Glasmalkunst von Joseph Ludwig Fischer in München 1910 (Ueberweisung).
- De M. *Memmo Cagiati* à Naples: Supplemento all'opera Le monete del reame delle Sicilie anno I. 2. 3.
- Du *Musée Cincinnati* à Cincinnati, Ohio: Annual report 13. Special exhibition of paintings in oil and pastel. Catalogue of the sixth annual exhibition of selected water-colours. 15th and 18th annual exhibition etc.
- De MM. *Classen & Co.* à Berlin: Die geschichtliche Entwicklung der Technik des Lötens, von M. Feldhaus.
- De l'*Ufficiale Comitato* della Internazionale Esposizione à Rome: Rassegna illustrata dell' esposizione.
- De M. *Léon Coutil* à Paris: Les casques de Bernières-D'Ailly. — Bibliographie des publications archéologiques 1884—1911. Statuts, règlements, liste des membres de la Société préhistorique française.
- De la *Direction de l'instruction publique* à Fribourg: Compte-rendu 1909.
- *Direktion der bad. Altertumssammlungen* à Carlsruhe: Fundstätten und Funde im Grossherzogtum Baden, 2. Teil.
- De MM. *Dr Julius Ebner* à Kirchheim s. Teck: Die Bildnismedaillen auf Ambrosius Blaurer (Blarer).
- *Staatsrat von Engelhardt* à Dresde: Portrait des Generals Suwarow in Lichtdruck.
- De la *Feuerwerkergesellschaft* à Zurich: Neujahrsblatt.
- De MM. *W. Fink* à Stein, Ct. Aargovie: Vier gewobene Seidenbilder mit Ansichten des schweizerischen Landesmuseums.
- *Dr A. Fluri* à Berne: Pierre Willomet. — Das erste bernische Postreglement.
- *Dr R. Forrer* à Strasbourg: Die römischen Terrasigillata-Töpfereien von Heiligenberg.
- *C. Th. Freisz* a. consul à Zurich: Deutsche Schnellpost von New York, 1843, Nr. 43.
- *Albert Furrer*, agent à Winterthur: Drei Ansichten der Stadt Zürich, Lithographien und sieben verschiedene Stadt- und Gemeindepläne von Zürich. Plan des Schlosses Laufen und Karte des Kantons Zürich, 1801.
- *C. F. Gebert* à Nuremberg: Numismatische Mitteilungen.
- *Pfr. L. Gerster* à Kappelen: Zwei Exlibris. — Andachtsbilder des Klosters und Spitals zum hl. Geist in Bern. Gregorius Sickinger als Heraldiker.
- De la *Naturforschende Gesellschaft* à Zurich: Neujahrsblatt.
- *Société „Pro Vindonissa“* à Brugg: Jahresbericht 1909/1910.
- De MM. *Dr Ed. A. Gessler* à Zurich: Katalog der historischen Sammlungen im Rathause in Luzern. Sprüche auf Glas, Fayence etc. im historischen

- Museum zu Basel. Die Armierung des St. Alban-, Spalen- und St. Johannstors. SA.
- De MM. *Dr Karl Gisler* à Altdorf: Geschichtliches, Sagen und Legenden aus Uri, 1911.
- *Adr. Guebhard*, agrégé de physique des facultés de médecine à Paris: L'église et la préhistoire.
  - *J. Guggenheim*, Antiquaire à Baden: Lithographie. Die schweizerische Nordbahn Zürich – Baden 1847.
  - *F. Haas-Zumbühl* à Lucerne: Geschichte der St. Niklausen-Schiffsgesellschaft in Luzern.
  - *Herm. Hadorff & Co.* à Berlin: Sechs Lichtdrucktafeln.
- Du *k. k. Heeresmuseum* à Vienne: Erwerbsausweis für das Jahr 1909.
- De MM. *C. Helbling* Ratsschreiber à Rapperswil: Festgruss zum zehnten st. gallischen Katholikentag 5. Juni 1911.
- *Marc Henrioud* à Lausanne: L'église et le village de Gressy.
  - *G. Herbig*: Zu den venetischen und lepontischen Inschriften von O. A. Danielsson.
  - *Huber & Co.* à Frauenfeld: Schweizerisches Idiotikon, Bd. 2—6 und Heft 64—69. Schweizerisches Künstlerlexikon. 11. Lieferung.
- De la *Hilfsgesellschaft* à Zurich: 111. Neujahrsblatt.
- De l'*Inselverlag* à Leipzig: Inselalmanach auf das Jahr 1912.
- De la *R. Junta del Centenario* à Zaragossa par MM. *Hauser y Menet* à Madrid: Exposicion retrospectiva de Arte in Zaragossa 1908 (Prachtwerk).
- *Badische Historische Kommission* à Carlsruhe: Münz- und Geldgeschichte von Konstanz und des Bodenseegebietes im Mittelalter bis zum Reichsmünzgesetz von 1559 von Dr Julius Cahn.
  - *Römisch-germanische Kommission* des k. deutschen archäologischen Instituts à Francfort s/M: Katalog west- und süddeutscher Altertumsammlungen I. Xanten.
  - *Zürcher Kunstgesellschaft* à Zurich: Neujahrsblatt.
  - *Städtisches Kunstgewerbemuseum* à Leipzig: Führer durch die Spitzen-Ausstellung.
- De MM. *Langlois & Co.* à Berthoud: Buchschmuck und Bücher, ein Geleitwort für die Buchkunstausstellung.
- *Dr A. Lechner* à Soleure: Neues Solothurner Wochenblatt. Jahrgang 1911.
  - le Directeur *Dr H. Lehmann* à Zurich: Die Haupt- und Residenzstadt Dessau 1907. Spemanns goldenes Buch der Kunst, 1901. Jahresbericht der Gesellschaft „Pro Vindonissa“ in Brugg 1910/1911. Der Gösler Ornat im k. k. österreichischen Museum für Kunst und Industrie, von Dr. Moritz Dreger. Die Volkskunst von Hellmuth Wolff. Beiträge zur solothurnischen Altertumskunde.
  - *Dr Joh. Lüthi* à Berne: Festschrift der Feuerwehr in Bern, 1811—1911.
  - *Dr Emil Major* à Bâle: Ein Veronika-Holzschnitt von Urs Graf, Sonderabdruck.
- De la *Eidg. Materialprüfungsanstalt* à Zurich; Ueber Papierprüfung, von Bruno Zschokke.

De MM. *Charles Matthis* à Zabern: Niederbronner Steindenkmäler 1911.

- *Jacques Mayor* à Versailles: Durchreibung der Reliefmuster der Füllkacheln am Ofen des „Winters“ im Rathaus zu Lutry von 1602 und Detailzeichnungen des Ofens, sowie zwei Zeichnungen nach silbernen Bechern, von Hermann Hammann.
- *Dr Jak. Messikommer* à Wetzikon: Sein photographisches Porträt.
- *Clarence B. Moore* à Philadelphie: Some aboriginal sites on Mississippi river.
- *Dr H. Müller*, Bibliothécaire à Grenoble: Notes sur les sépultures préhistoriques de l'étang de Gillen par M. Vuillerme. Une sépulture du quatrième âge du bronze en Tarantaise.

De la *Musikgesellschaft* à Zurich: 99. Neujahrsblatt.

Du *National Museum of science and art* à Dublin: Museum Bulletin.

Du *Germanisches Nationalmuseum* à Nuremberg: Handwerkssiegel im germanischen Museum, von W. Stengel.

De la *Buchdruckerei Neuenschwander* à Weinfelden: „Grüss Gott“, Jahrgang 1911.

De l'*Artistisches Institut Orell Füssli & Cie.* à Zurich: Zürcher Wochen-Chronik, Jahrgang 1911.

De MM. *Dr L. Pfeiffer* à Weimar: Steinzeit-Technik. Das Zerlegen der Jagdtiere in der Steinzeit. Beitrag zur Kenntnis der steinzeitlichen Korbflechterei.

- *B. Räber-Zemp* à Lucerne: Festschrift zur Feier des 50jährigen Bestandes des Artillerievereins der Stadt Luzern 1861—1911.
- *Dr Burkhard Reber* à Genève: Die historisch pharmazeutisch-medizinische Sammlung B. Reber in Genf.
- *B. W. F. van Riemsdyck* à Amsterdam: Verslagen omtrent s'Rijks verzamelingen van geschiedenis en kunst 23. 1910. Catalogue des tableaux etc. du Musée de l'Etat à Amsterdam.
- *C. Rivett-Carnac* à Rougemont: Ancient indian beads.
- *Arnold Robert*, Conseiller aux Etats, à La Chaux-de-Fonds: Correspondance politique de l'avocat Bille, 2<sup>me</sup> partie.
- *E. Rodocanachi* à Paris: Le luxe de cardinaux romains de la renaissance. La société littéraire à Rome au temps de Jules II. La trasformazione di Roma ai tempi di Giulio II.
- *Dr Erwin Rothenhäusler* à Mels: 13 Offiziersbrevets und Atteste für Joseph Carlé von Freiburg im Schweizer Regiment Wittmer in französischen Diensten 1749—1799 und für dessen Sohn in Rorschach 1836.
- *Alexander Schenk* à Lausanne: 24 Monographien: Alcyonaceen von Ternate nach den Sammlungen Prof. W. Kükenthals. Description des restes humains néolithiques provenant, des environs de Lausanne. Etude sur les ossements humains des sépultures néolithiques de Chamblandes. Etude sur les ossements humains du cimetière burgonde de Vouvry. Notes sur deux crânes d'esquimaux du Labrador 1899. Etude préliminaire sur la crâniologie vaudoise. L'ethnogénie des populations helvétiques 1900. Matériaux pour l'anthropologie des populations primitives



- de la Suisse. Les populations primitives de la Suisse, 1901. Les sépultures et les populations préhistoriques en Chamblandes (2). Les squelettes préhistoriques de Chamblandes. Note sur un crâne humain ancien trouvé en Tennessee. Les palafittes de Cudrefin, Vaud, 1905. Note sur dix crânes du Congo français. Description d'un squelette humain 1905. Description d'un crâne offrant une perforation pathologique. Etude d'ossements et crânes humains 1906. Le nouveau palafitte de Montbec près de Cudrefin. Les ossements humains du cimetière gallo-helvète de Vevey. Notes sur des crânes et ossements provenant d'anciennes sépultures de la Suisse et de la Savoie. Notes sur quelques sépultures de l'âge du bronze dans le district d'Aigle, 1907. Etude sur l'anthropologie de la Suisse. La science anthropologique en Suisse.
- De MM. *Paul Schenk* à Lausanne: Le professeur Alexandre Schenk, nécrologie. L'Abri sous roche du vallon des Vaux, par Alex. Schenk.
- *Dr Gustav Schöttle* à Tübingen: Geld- und Münzgeschichte der Pfalzgrafschaft Tübingen.
- De la *Schweizerische permanente Schulausstellung* à Berne: Plan der Stadt Bern, von H. Rud. Manuel, vom Jahre 1549, in farbiger Lithographie.
- De M. *Prof. Dr O. Schulthess* à Berne: Jahresbericht über die römisch-germanischen Forschungen im Gebiete der heutigen Schweiz im Jahre 1910, S. A. aus dem Jahrbuch des k. deutschen archäologischen Instituts.
- Du *Sekretariat des Schweizer. Kunstvereins* à Winterthur: Mitteilungen des schweizer. Kunstvereins.
- De MM. *Spink and Son* à Londres; Monthly numismatique circular, year 1911.
- De la *Staatsarchiv des Kantons Zürich*: Urkundenbuch der Stadt- und Landschaft Zürich, 8. Bd., 2. Hälfte.
- *Stadtbibliothek* à Zurich: Neujahrsblatt 1911.
- De MM. *E. Stauber* à Zurich: Der Hof Rossberg in Töss.
- *Prof. Dr R. Stettiner* à Hambourg: Das Webebild in der Manesse-Handschrift und seine angebliche Vorlage.
- *Karl Stichler*, Journaliste à Zurich: Aus der Geschichte des Hauses zum „Schwanen“.
- De la *Stiftung Schnyder von Wartensee* à Zurich: Achte Lieferung der Siegelabbildungen zum Urkundenbuch von Stadt und Landschaft Zürich.
- De MM. *Johannes Stutz* à Ruschlikon: Wappen Vallet, gestochen von Blondus. Wappentafel mit acht Wappen. 18 Herzogswappen von Deutschland und Österreich in Lichtdruck nach Kupferstichen des 15. Jahrhunderts. Münchner Wappenkalender pro 1894 und 1899.
- *Prof. Dr E. Tatarinoff* à Soleure: Beiträge zur solothurnischen Altertumskunde. — Die wichtigsten Ergebnisse der prähistorischen Forschung in Frankreich.
- Du *Thaulow-Museum* à Kiel: Führer durch die Sammlungen des Thaulow-Museums.
- De M. *Dr G. Tumbült* à Donaueschingen: Katalog der fürstlichen Gemäldesammlung zu Donaueschingen.

De M. R. *Ulrich-Pestalozzi* à Zurich: 18 Mappen mit 780 Photographien römischer und griechischer Gegenstände und Ansichten von Ausgrabungen in den Museen von Neapel, Pompeji, Syrakus, Palermo, Rom, Florenz, des Tempels in Paestum etc., meist von Brogi.

De l'*Université de Genève*: Actes du Jubilé 1559—1909.

Du *Ministère de l'instruction du Japon* à Tokio: Kurze Geschichte der Medizin in Japan, von J. Fujikawa.

— *Deutscher Verein für Kunstwissenschaft*: Bericht über die Tätigkeit 1909 und 1910. Das Evangeliar im Rathaus zu Goslar von Adolph Goldschmidt. Die Genreplastik an Peter Vischers Sebaldusgrab, von Alexander Meyer.

— *Verkehrsbureau* à Zurich: Zürcher Theater-, Konzert- und Fremdenblatt.

— *Verlag der „Schweizerischen Baukunst“* à Berne: Herd und Ofen, von Dr. H. Lehmann.

De M. *David Viollier* à Zurich: Baillage de Vevey et Chillon du XIV<sup>e</sup> au XVII<sup>e</sup> siècle avec armorial. La cathédrale de Lausanne, par L. Gauthier 1899. — A propos de l'épée de Brennus. — Essai sur les rites funéraires en Suisse.

Du *Waisenhaus* à Zurich: 74. Neujahrsblatt.

De la *Wallace-collection* à Londres: Illustrated catalogue of pictures and drawings.

De MM. a. Landammann A. Weber à Zoug: Zuger Kalender 1912.

— *J. E. Wolfensberger* à Zurich: Einblattdruck, Ostergruss. Acht Taufzettel 1796—1825.

— *Dr Ernst Zschokke* à Aarau: Oberst J. N. von Schmiel, 1774—1850.

Nous avons reçu les catalogues des enchères de collections importantes, la plupart richement illustrés de:

MM. *Amsler & Ruthard* à Berlin; *H. Baudouin* à Paris; *C. G. Boerner* à Leipzig; *Adolph E. Cahn* à Francfort s/M.; *Leo Hamburger* à Francfort s/M.; *Peter Hanstein* à Cologne; *J. M. Heberle* à Cologne; *Hugo Helbing* à Munich; *Adolph Hess Nachf.* à Francfort s/M.; *Dr Jakob Hirsch* à Munich; *Lair-Dubrenie* à Paris; *Rud. Lepke* à Berlin; *Dr Eug. Merzbacher Nachf.* à Munich; *J. Schumann* à Amsterdam; *Spink and Son* à Londres.

## b) Echanges.

### SUISSE.

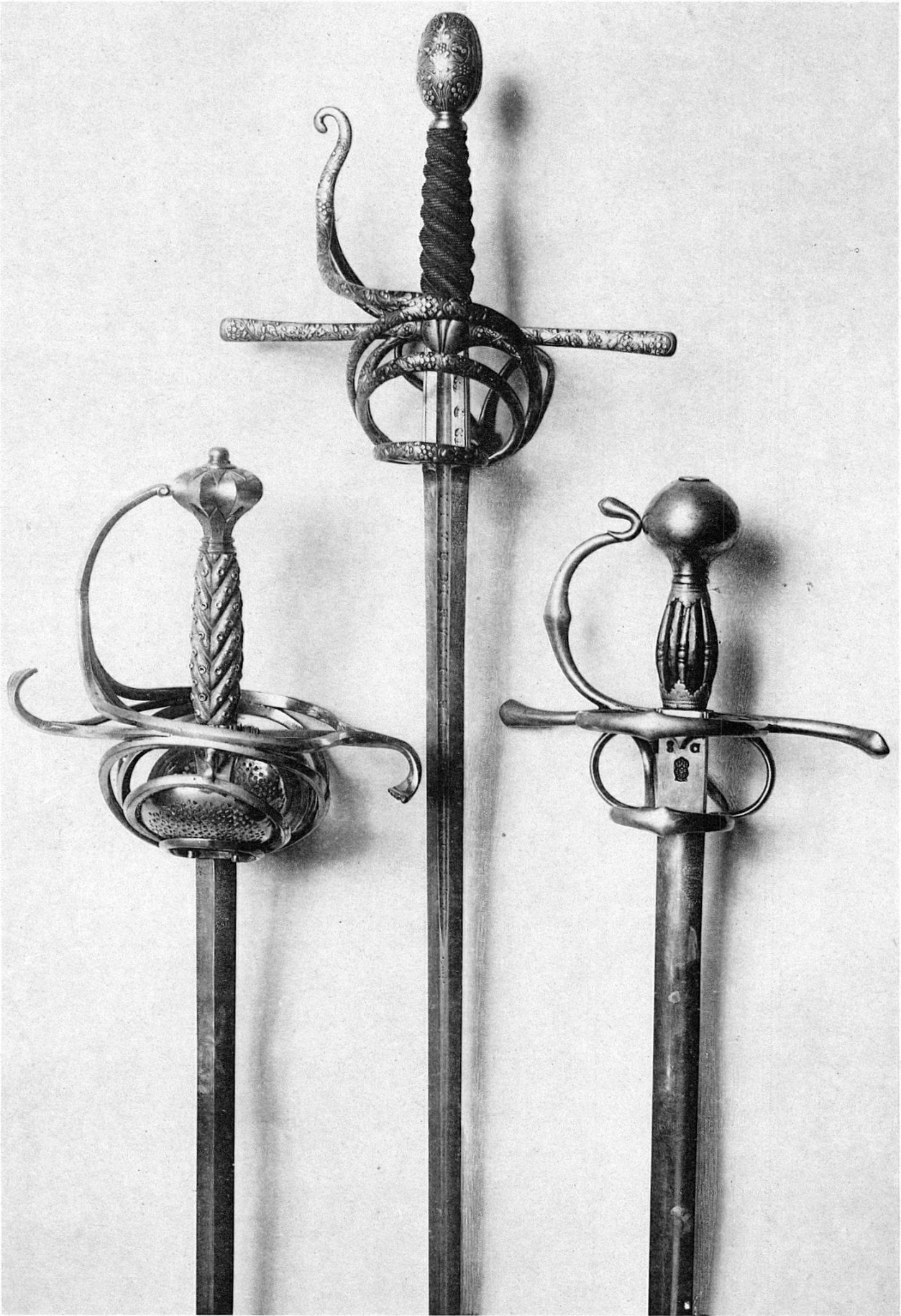
*Aarau*. Historische Gesellschaft des Kantons Aargau: Argovia, 34. Bd.

*Altdorf*. Verein für Geschichte und Altertümer des Kantons Uri: 17. Historisches Neujahrsblatt.

*Bâle*. Historische und antiquarische Gesellschaft: Basler Zeitschrift für Geschichte und Altertumskunde X, 2; XI, 1.

— Schweizerische Gesellschaft für Volkskunde: Archiv XIV, 4; XV, 1—4: Korrespondenzblatt I, 1—11.





1

2

3

Epées,  
seconde moitié du 16<sup>m</sup>e siècle.

VIII.

- Berne.* Allgemeine geschichtsforschende Gesellschaft der Schweiz: Anzeiger für Schweizergeschichte 1911, 1—3; Jahrbuch, Bd. 36.
- Historischer Verein des Kantons: Archiv XX, 2.
  - Redaktion der Schweizer. Gewerbezeitung: Jahrgang 1911.
  - Herr Dr. Gustav Grunau: Blätter für Bernische Geschichte, Kunst und Altertumskunde, 1911, 1—3.
  - Historisches Museum: Jahresbericht 1910.
- Coire.* Historisch-antiquarische Gesellschaft des Kantons Graubünden: 40. Jahresbericht.
- Frauenfeld.* Historischer Verein des Kantons Thurgau: Beiträge zur vaterländischen Geschichte, Heft 51.
- Fribourg.* Deutscher geschichtsforschender Verein: Geschichtsblätter 17.
- Société d'histoire: Archives A. 9, 2.
  - Schweizerische heraldische Gesellschaft: Archiv 1910, 4; 1911, 1—3.
- St-Gall.* Historischer Verein: Neujahrsblatt 1911.
- Genève.* Société d'histoire et d'archéologie: Bulletin III, 5.
- Société suisse de numismatique: Revue XVI, 3, 4; XVII, 1, 2.
- Lausanne.* Revue historique vaudoise: Année 1911.
- Lucerne.* Historischer Verein der fünf Orte: Geschichtsfreund 65, 66; Registerband 5.
- Neuchâtel.* Bibliothèque de la ville: Musée Neuchâtelois 1910, 11—12; 1911, 1—5.
- Schaffhouse.* Kunstverein: 17. Neujahrsblatt.
- Schwyz.* Historischer Verein des Kantons: Mitteilungen XXII.
- Zurich.* Schweizerische Gesellschaft für Urgeschichte: 3. Jahresbericht.

#### ETRANGER.

- Annecy.* Société florimontane: Revue Savoisienne 1910, 4; 1911, 1.
- Augsbourg.* Historischer Verein von Schwaben und Neuburg: Zeitschrift, Bd. 36.
- Bassano.* Museo Civico: Bollettino VII, 4; VIII, 1—3.
- Bayreuth.* Historischer Verein für Oberfranken: Archiv 24, 3.
- Berlin.* Gesellschaft für Anthropologie, Ethnologie und Urgeschichte: Zeitschrift 1910, 6; 1911, 1—4.
- Verein zur Erhaltung deutscher Burgen: Der Burgwart XI, 8.
  - Kgl. preussische Akademie der Wissenschaften: Sitzungsberichte 1911, 1—38.
  - Königliche Museen: Monatliche Berichte.
  - Dr. Karl Koetschau, Direktor am Kaiser Friedr.'ch-Museum: Museumskunde, Bd. VII, 3—4.
- Besançon.* Société d'Emulation du Doubs: Mémoires, vol. 4.
- Bonn.* Verein von Altertumsfreunden im Rheinlande: Jahrbücher, Heft 119.
- Provinzkommission für Denkmalpflege: Bericht 1908—1909.
- Boston.* Museum of Fine Arts: Bulletin 49—54. Annual report 1910.
- Brandenbourg a. H.* Historischer Verein: 41. und 42. Jahresbericht.
- Bregenz.* Vorarlberger Museumsverein: 47. Jahresbericht.

- Brème.* Historische Gesellschaft des Künstlervereins: Jahrbuch, Bd. 23.  
— Gewerbemuseum: Jahrbuch 1911. Jahresbericht 1910.
- Breslau.* Verein für Geschichte Schlesiens: Zeitschrift, Bd. 45.
- Bruchsal.* Dr. F. Hirsch, Bezirksbauinspektor: Zeitschrift für Geschichte der Architektur, Bd. IV, 3—11.
- Brünn.* Erzherzog Rainer-Museum für Kunst und Gewerbe: Mitteilungen 1910, 10—12; 1911, 1—11.
- Bruxelles.* Musées royaux des Arts décoratifs et industriels: Bulletin III, 12; X, 1—12.  
— Société d'archéologie: Annuaire, tome 22; Annales t. 24, 3, 4.
- Budapest.* Ethnographische Abteilung des Ungarischen Nationalmuseums: Anzeiger, Bd. V.
- Cambridge, Engl.* Antiquarian society: Proceedings, vol. 58, 59, 60.
- Carlsruhe.* Badische historische Kommission: Zeitschrift für Geschichte des Oberrheins, Bd. 26.
- Cassel.* Verein für hessische Geschichte und Landeskunde: Zeitschrift, Bd. 35.
- Coblenz.* Rheinischer Verein für Denkmalpflege und Heimatschutz: Mitteilungen, Bd. I—V.
- Cobourg.* Buchhandlung Müller & Schmidt: Der Sprechsaal, Zeitschrift für Ton- und Glasindustrie, 1911.
- Cologne.* Gesellschaft für rheinische Geschichtskunde: 30. Jahresbericht.
- Côme.* Società archeologica Comense: Rivista archeologica, fasc. 62.
- Cracovie.* Akademie der Wissenschaften: Bulletin, beider Klassen.
- Danzig.* Westpreussischer Geschichtsverein: Quellen und Darstellungen, VI und VII; Mitteilungen 1911, 1—4.
- Darmstadt.* Historischer Verein für das Grossherzogtum Hessen: Archiv IV, 4 und VII.
- Dillingen a. D.* Historischer Verein: Jahrbuch, Bd. 22; Archiv für das Hochstift Augsburg, Bd. I, II.
- Dresde.* Herr C. G. Thieme, Verleger: Blätter für Münzfreunde, 1911.  
— Verein für historische Waffenkunde: Zeitschrift V, 11, 12.  
— Sächsischer Altertumsverein: Neues Archiv, Bd. 32; Jahresbericht 1910/11.
- Dublin.* Royal Irish Academy: Proceedings, vol. 29, 3—8.
- Düsseldorf.* Buchhandlung Schwann: Zeitschrift für christliche Kunst, XXIII, 11—12; XXIV, 1—10.
- Edinbourg.* Society of Antiquaries of Scotland: Proceedings, vol. 44.
- Erfurt.* Verein für Geschichte und Altertumskunde: Mitteilungen, Heft 32.
- Frankfort s/M.* Verein für Geschichte und Altertumskunde: Alt Frankfurt, Band III.
- Fribourg i. B.* Breisgauverein Schau ins Land: Schau ins Land 37, 2; 38, 1.
- Friedrichshafen.* Verein für Geschichte des Bodensees und seiner Umgebung: Schriften, Heft 40.
- Fulda.* Geschichtsverein: Geschichtsblätter VIII und IX.
- Giessen.* Oberhessischer Geschichtsverein: Mitteilungen, Bd. 18.

- Göttingen.* Kgl. Gesellschaft der Wissenschaften: Nachrichten und geschäftliche Mitteilungen der philosophisch-historischen Klasse, 1910, 3, 4; 1P11, 1—4 und Beiheft.
- Greifswald.* Rügisch-pommerscher Geschichtsverein: Pommersche Jahrbücher, Bd. 11.
- Halle.* Thüringisch-sächsischer Geschichtsverein: Neue Mitteilungen, Bd. 24, 3; Zeitschrift I, 1.
- Hambourg.* Museum für Kunst und Gewerbe: Bericht 1909.  
— Museum für hamburgische Geschichte: Mitteilungen 2.
- Helsingfors.* Historischer Verein: Suomen Museo XVII.
- Innsbruck.* Ferdinandeum für Tirol und Vorarlberg: Zeitschrift, Bd. 55.
- Jena.* Verein für thüringische Geschichte und Altertumskunde: Zeitschrift, Bd. 20, 2.
- Kiel.* Anthropologischer Verein in Schleswig-Holstein: Mitteilungen, Bd. 19.
- Klagenfurt.* Geschichtsverein für Kärnten: Carinthia, Jahrgang 100; Jahresbericht 1909.
- Laibach.* Krainischer Museumsverein: Carniola, N. F. II, 1—4.
- Leipzig.* Kgl. Sächsische Gesellschaft der Wissenschaften, philologisch-historische Klasse: Abhandlungen 28, 5—8; 29, 1—4; Berichte über die Verhandlungen 1910, 6—11.  
— Kunstgewerbemuseum: Mitteilungen 1911, 1; Führer 1910.  
— E. A. Seemann, Verlagsbuchhandlung: Der Kunstmarkt IX, 11—19.
- Linz.* Museum Francisco-Carolinum: 69. Jahresbericht.
- Lisbonne.* Museu ethnologico português: O archeologo, vol. XV.
- Londres.* Anthropological Institute of Great Britain and Ireland: Journal XL, 2: XLI, 1.
- Lyon.* Société Gerson: Bulletin historique du diocèse de Lyon, année 1911, No. 67 à 71.
- Madrid.* Sociedad española de excursiones: Boletín XIX, 1—3.  
— Biblioteca y Museo Nacionales: Revista dos Archivos, Bibliotecas et Museos XIV, 11—12; XV, 1—12; Índice, 1897—1909.
- Mannheim.* Altertumsverein: Geschichtsblätter 1911, 1—12.
- Milan.* Comm. Ulrico Hoepli, libraio: Arte italiane decorativa ed industriale XIX, 11, 12; XX, 1—8.  
— Sig. Dr. Emilio Motta: Bollettino storico della Svizzera italiana 1910, 7—12; 1911, 1—6.  
— R. Istituto lombardo di scienze e lettere: Rendiconti, vol. 43, 17—20; 44, 1—14.  
— Musei civici del Castello Sforzesco: Bollettino V.
- Mühlhausen i. Th.* Altertumsverein: Geschichtsblätter XI.
- Mulhouse e. A.* Historisches Museum: Bulletin 34.
- Munich.* Historischer Verein für Oberbayern: Monatsschrift X, 1, 2; Archiv 53, 2; 55, 1—4.  
— Kgl. Bayerische Akademie der Wissenschaften: Sitzungsberichte 1910, 8—15; 1911, 1—12.



- Münster e. W.* Altertumskommission für Westfalen: Mitteilungen II, 4; III, 1—3.
- Nancy.* Musée historique Lorrain: Bulletin mensuel année XI; Mémoires t. 51 à 60; Guide.
- Nuremberg.* Germanisches Nationalmuseum: Anzeiger 1910, 4; 1911, 1—3; Mitteilungen 1910.
- Verein für Geschichte der Stadt: Mitteilungen, 19. Jahresbericht 1910.
- Paris.* Bibliothèque d'Art et d'archéologie: Répertoire 1910, 3.
- Société nationale des antiquaires de France: Bulletin 1910, 3—4; 1911, 1—3. Mémoires t. 70.
- Société de l'histoire de France: Annuaire-bulletin t. 47.
- Gazette des Beaux-Arts: Chronique des arts et de la curiosité, année 1911.
- Librairie Centrale d'Art et d'architecture: Bulletin des Musées de France 1910, 6.
- Philadelphie, Pa. U. S. A.* Pennsylvania Museum: Bulletin No. 33—36; Report
- Pittsburg, Pa. U. S. A.* Carnegie-Institution: Annual report 1911.
- Prague.* Kgl. Böhmisches Gesellschaft der Wissenschaften: Sitzungsberichte 1910; Nejstarsi Breviar; Biskupstvi Olomoucké; Jahresbericht.
- Ravenne.* „Felix Ravenna“ 1911, fasc. 1—3.
- Regensburg.* Historischer Verein der Oberpfalz und Regensburg: Verhandlungen, Bd. 60 und 61.
- Reichenberg en Bohème.* Nordböhmisches Gewerbemuseum: Zeitschrift IV, 3, 4; V, 1—2.
- Rome.* Museo preistorico-etnografico Kircheriano: Bollettino di paletnologia italiana VI, 11—12; VII, 1—8.
- Direzione generale delle antichità e Belle Arti: Bollettino d'Arte IV, 11—12; V, 1—10.
- Rovereto.* J. R. Accademia di Scienze e lettere ed arti degli Agiati: Atti, vol. XVII, 1.
- Salzburg.* Gesellschaft für Salzburger Landeskunde: Mitteilungen 1910 und Festschrift.
- Schmalkalden.* Verein für Hennebergische Geschichte und Landeskunde: Zeitschrift, Heft 16.
- Schwerin.* Verein für Mecklenburgische Geschichte und Altertumskunde: Jahrbücher 76.
- Sigmaringen.* Verein für Geschichte und Altertumskunde in Hohenzollern: Mitteilungen 44.
- Stettin.* Gesellschaft für Pommersche Geschichte und Altertumskunde: Baltische Studien XIV; Monatsblätter 1910.
- Stockholm.* Samfundet för Nordiska Museets: Fataburen 1910, 1—4.
- Strasbourg.* Museum elsässischer Altertümer: Mitteilungen 23, 2.
- Historisch-literarischer Zweigverein des Vogesenklubs: Jahrbuch 26.
- Stuttgart.* Württembergischer anthropologischer Verein: Fundberichte XVIII.
- Kgl. Landesbibliothek: Vierteljahrshefte 1910, 3, 4; 1911, 1—4.
- Trèves.* Provinzialmuseum: Römisch - germanisches Korrespondenzblatt 1911, 1—6.

- Trondheim.* Nordenfjeldske Kunstindustrimuseum: Beretning 1910.  
*Tübingen.* Schwäbischer Albverein: Blätter.  
*Vaduz.* Historischer Verein für das Fürstentum Liechtenstein: Jahrbuch 10.  
*Vérone.* Museo civico: Madonna Verona No. 16—19.  
*Vicenza.* Museo civico: Bollettino fasc. 3.  
*Vienne.* K. k. heraldische Gesellschaft „Adler“: Jahrbuch, Bd. 21; Monatsblatt. Nr. 361—372.  
— Anthropologisch-ethnographische Abteilung des k. k. naturhistorischen Hofmuseums: Mitteilungen 40, 5, 6; 41, 3, 4.  
— Oesterreichische Gesellschaft für Münz- und Medaillenkunde: Mitteilungen VI, 12; VII, 1—11.  
— K. k. Technologisches Gewerbemuseum: Mitteilungen XXI; Jahresbericht 1910/11.  
— Wissenschaftlicher Club: Monatsblätter 32; Jahresbericht.  
*Washington.* Nationalmuseum: Report of the year 1909/1910.  
*Wernigerode.* Harzverein für Geschichte und Altertumskunde: Zeitschrift 44, 1—3.  
*Wiesbade.* Nassauischer Verein für Geschichte und Altertumskunde: Mitteilungen 13.  
*Wolfenbüttel.* Geschichtsverein für das Herzogtum Lraunschweig: Braunschweigisches Magazin, 16. Bd.; Jahrbuch 9.  
*Worms.* Altertumsverein: Vom Rhein, Bd. IX.  
*Zabern.* Herr A. Fuchs, Verleger: Elsässische Monatsschrift I, 11—12; II, 1—9.

Nous sommes en rapports d'échanges par l'Indicateur des Antiquités suisses avec 34 sociétés et institutions en Suisse et 157 à l'étranger.

Les autorités, sociétés et établissements suivants nous ont envoyé leurs rapports administratifs:

Kantonales Gewerbemuseum à *Aarau*; Zwangserziehungsanstalt *Aarburg*; Gewerbemuseum, allgemeine Gewerbeschule, Historisches Museum, öffentliche Kunstsammlung, Kunstverein und Bibliothek der Universität à *Bâle*; Schweizerische Landesbibliothek und kantonales Gewerbemuseum à *Berne*; Trinkerheilstätte à *Ellikon s. l. Th.*; Gymnasium des Benediktinerstiftes à *Engelberg*; Collections d'Art et d'Histoire à *Genève*; Bezirksschule à *Muri*; Industrie- und Gewerbemuseum à *St. Gall*; Kantonale Lehranstalt à *Sarnen*; Stadtrat à *Schaffhouse*; Aargauisches Lehrerseminar à *Wettingen*; Gewerbemuseum, Kunstverein und Kunsthalle à *Winterthur*; Geographisch-kommerzielle Gesellschaft, Sängerverein Harmonie, Museumsgesellschaft, Stadtbibliothek, Verkehrskommission à *Zurich*; Eidgenössische Kommission der Gottfried Keller-Stiftung, Schweizer. Zentralstelle für das Ausstellungswesen, Schweizerische Naturschutzkommission, Schweizerischer Typographenbund.

City Museum and Art Gallery à *Birmingham*; Grossh. badische Kunstgewerbeschule à *Carlsruhe*; Kunstgewerbeverein à *Cologne*; Danske Kunstindustrimuseum à *Copenhagen*; Kunstindustrimuseum und Foreningen for Norsk



Folkemuseum à *Christiania*; Generaldirektion der kgl. sächsischen Sammlungen à *Dresde*; Museum of Science and Art à *Dublin*; Johanneum à *Graz*; Maatschappij of ter bevordering van nijverheid à *Haarlem*; Museum für Kunst und Kunstgewerbe à *Halle s. S.*; Städtisches Museum à *Jena*; Kulturhistorisches Museum à *Lund*; Deutsches Museum von Meisterwerken der Naturwissenschaft und Technik à *Munich*; Bayerisches Nationalmuseum à *Munich*; Kaiser Friedrich-Museum et Kunstgewerbliches Museum à *Posen*; Städtisches Museum à *Riga*; Kunstgewerbemuseum à *Strasbourg*; Kgl. Landesgewerbemuseum à *Stuttgart*; Museumsgesellschaft à *Teplitz*.

Pour livres et abonnements nous avons dépensé cette année Fr. 1870.10. Parmi les achats les plus importants nous mentionneront les ouvrages suivants:

*L'Anthropologie*, années 1890—1900.

*Kunstdenkmäler* des Königreichs Bayern, Bd. 3, 7, 18, 19, 21.

*Kunstdenkmäler* der Rheinprovinz.

*Österreichs Kunst-Topographie*, Bd. V und VII.

*L'Architecture* romane en France, 2<sup>e</sup> série.

*Montelius, Oscar*: La civilisation primitive en Italie, II.

*Marc Rosenberg*: Geschichte der Goldschmiedekunst.

— — — Der Goldschmiede Merkzeichen, 2. Auflage.

*Wörter und Sachen*, Kulturhistorische Zeitschrift, Bd. 1—3.

Notre collection d'estampes, incorporée à la bibliothèque, s'est enrichie cette année de la précieuse collection d'estampes, se rapportant à la Suisse, que Mr Joh. Stutz à Ruschlikon nous a léguée; elle deviendra à la mort du donateur, la propriété du Musée national. Elle se compose d'environ 6000 gravures diverses, lithographies et dessins, la plupart de vues de la Suisse, mais aussi de costumes et de scènes historiques. La collection est parfaitement classée et cataloguée. Pour pouvoir la fondre plus tard avec la collection que nous possédons déjà, Mr Joh. Stutz s'est chargé de nettoyer nos estampes, de les restaurer, de les monter et de les cataloguer de la même manière que sa propre collection. Pour conserver ces feuilles, nous les avons placées dans des boîtes de carton neuves et fermant hermétiquement; 2189 feuilles ont été traitées de cette manière pendant l'année; le travail sera continué l'année prochaine.

Mr Joh. Stutz a encore joint à sa collection 435 feuilles et 12 volumes.

Nous avons acquis, sur le crédit dont nous disposons: Un dessin de vitrail avec armoirie inconnue, fait par un maître de Bâle inconnu, de 1550 environ. Un dessin à l'encre de Chine

colorié, représentant l'expédition militaire à Affoltern, dans la nuit de 27 au 28 mars 1804.

Trois lithographies coloriées représentant l'une, l'entrée du général de Pfuel à Neuchâtel, la seconde, la fête de chant d'Appenzell Rh./ex. à Vögelinsegg, et la troisième, l'assemblée populaire à Flawil, vers 1830.

Outre les écritures courantes concernant la bibliothèque, le bibliothécaire a fait cette année: un index des matières, des noms de personnes et des lieux contenus dans l'Indicateur d'antiquités suisses, vol. I à X, 1899 à 1908, nouvelle série, et volumes I à XXVI des Archives héraldiques suisses, 1887 à 1910; une table des matières complète des volumes I à III et I à XXXI de la nouvelle série du „Zürcher Taschenbuch“ de 1858 à 1908 et un catalogue de la collection de photographie d'objets artistiques donnée par Mr R. Ulrich. Il a aussi inscrit 1636 fiches de catalogue de la section préhistorique et les a reportés dans le livre d'entrée.

L'augmentation de la bibliothèque comprend 1458 livres et brochures, soit 488 cadeaux, 274 achats et abonnements et 696 échanges.

---