

Zeitschrift: Rapport annuel / Musée National Suisse
Herausgeber: Musée National Suisse
Band: 18 (1909)

Rubrik: Acquisitions par voie de dépôts échanges, etc.

Nutzungsbedingungen

Die ETH-Bibliothek ist die Anbieterin der digitalisierten Zeitschriften auf E-Periodica. Sie besitzt keine Urheberrechte an den Zeitschriften und ist nicht verantwortlich für deren Inhalte. Die Rechte liegen in der Regel bei den Herausgebern beziehungsweise den externen Rechteinhabern. Das Veröffentlichen von Bildern in Print- und Online-Publikationen sowie auf Social Media-Kanälen oder Webseiten ist nur mit vorheriger Genehmigung der Rechteinhaber erlaubt. [Mehr erfahren](#)

Conditions d'utilisation

L'ETH Library est le fournisseur des revues numérisées. Elle ne détient aucun droit d'auteur sur les revues et n'est pas responsable de leur contenu. En règle générale, les droits sont détenus par les éditeurs ou les détenteurs de droits externes. La reproduction d'images dans des publications imprimées ou en ligne ainsi que sur des canaux de médias sociaux ou des sites web n'est autorisée qu'avec l'accord préalable des détenteurs des droits. [En savoir plus](#)

Terms of use

The ETH Library is the provider of the digitised journals. It does not own any copyrights to the journals and is not responsible for their content. The rights usually lie with the publishers or the external rights holders. Publishing images in print and online publications, as well as on social media channels or websites, is only permitted with the prior consent of the rights holders. [Find out more](#)

Download PDF: 14.02.2026

ETH-Bibliothek Zürich, E-Periodica, <https://www.e-periodica.ch>

Acquisitions par voie de dépôts, échanges, etc.

Dépôts.

MM. P.-H. Schulthess-Hürlimann, à Rapperswil : Écharpe de soie jaune, lourde, d'un officier de régiment suisse au service de Hollande, XVIII^e siècle.

— Wildberg, instituteur, à Neunkirch : Arme rustique, „Hauswehre“, avec pommeau de laiton gothique, XV^e siècle, trouvée au cimetière de Neunkirch. — Éperon de fer, ciselé et ornementé en partie, XVI^e siècle.

„Bürgerliche Armenpflege“, à Winterthur : Grande coupe d'argent, dorée en partie, avec la figure d'un sauvage sur le couvercle. Travail d'un orfèvre de Winterthur „M“, XVII^e siècle. Archives du canton de Zurich ; 28 inventaires de l'arsenal, de 1570 à 1822.

Bibliothèque de la ville de Zurich : Quatre reliefs topographiques, faits par Auguste Schöll, à St-Gall, et représentant les environs des lacs de Zurich, des Quatre-Cantons, de Brienz et de Thoune, et l'Oberland bernois.

Corporation des tailleurs, à Zurich : Série de 13 gobelets en vermeil, avec un gobelet plus grand, cadeau du chef de la corporation, A. Briner, en 1909.

Corporation des charpentiers, à Zurich : Figure en argent repoussé d'un maître charpentier, sur socle de marbre. Travail moderne de l'orfèvre Sauter, à Bâle.

2. Commission fédérale de la fondation Gottfried Keller.

Nous avons reçu de cette commission, en dépôt, un grand portrait, peint en 1623 par Bartholomäus Sarburgh, représentant une patricienne bernoise. Nous lui sommes d'autant plus reconnaissant de ce dépôt, que nous ne possédons jusqu'ici que peu

de portraits de personnages de la Suisse, en dehors de Zurich, ayant une vraie valeur artistique. C'est, sans contredit, l'une des tâches des musées historiques, de pouvoir montrer aux visiteurs les portraits des personnages importants ou remarquables des diverses époques. De simples portraits en costumes originaux sont non seulement les bienvenus, mais sont nécessaires pour compléter les collections. Les chambres antiques et leur ameublement deviennent bien plus vivants, et permettent au public mieux de se faire une idée de la vie d'alors, lorsqu'on trouve dans ces chambres les images des hommes qui les habitaient ou qui, du moins, étaient leurs contemporains. Ce portrait de dame nous donne une excellente idée de ce qu'était une matrone bernoise de la haute société. Par une inscription au dos de la toile, nous apprenons qu'elle était fille d'un „Schultheiss“ bernois, et qu'elle eut comme époux trois de ces hauts magistrats. Voici le texte de cette inscription:

„Von Schultheissen ich meinen Ursprung nahm,
Drei Schultheissen ich zur Ehe bekam:
Steiger, von Wattenwyl die Beide
Selig; Manuel, behüte Gott vor Leide!
Kinder, Kindes-Kinder, deren Kinde
Neunzig sieben von mir sind,
Dreissig sieben entschliefen —
Sechzig, aber die leben doch!“

Le premier des trois maris nommés, Johann Steiger, devint „Schultheiss“ en 1562; le second, Johann von Wattenwyl, revêtit cette charge en 1582 et mourut en 1604, le troisième, Albrecht Manuel, vivait encore en 1623 lorsque ce portrait fut peint. Cette dame était la fille du plus ancien collègue de son premier mari, du „Schultheiss“ Hans Franz Nägeli, seigneur à Bremgarten et Munsingen, homme d'Etat célèbre et le conquérant du Pays de Vaud, qui remplit ces hautes fonctions de 1540 à 1566. Elle s'appelait Magdalena, et était la troisième fille du second mariage de son père en 1545 avec Rosina Wytttenbach, fille du sieur Bendichts, régisseur de Bienne et de dame Magdalena, née Stölly de Soleure. Elle fut baptisée le 17 février 1550, et se maria le 4 août 1567, à Bremgarten, avec Johannes Steiger, baron à Rolle, Mont, Oron, seigneur à Bière, co-seigneur à Munsingen et Wichtrach, et collègue

de son père, et elle est l'ancêtre de la famille encore florissante des „Steiger blancs“. Après la mort de son premier époux, le 10 février 1581, elle se remaria le 17 septembre 1582 avec sieur Johann von Wattenwyl, dont elle fut la quatrième femme et elle devint ainsi de nouveau l'épouse d'un „Schultheiss“ de la ville de Berne de 1582 à 1589. Ce second mari mourut le 28 mai 1604, elle avait doté sa famille du vignoble Malessert en dessus de Rolle. Le 4 novembre 1605, elle se remaria pour la troisième fois avec le sieur Albrecht Manuel, seigneur de Cronay, qui après avoir revêtu d'autres charges d'Etat, devint aussi „Schultheiss“ en 1600, et le fut jusqu'en 1633. Il mourut en 1637, et Magdalena le 7 avril 1628. (Comp. R. v. Sinner, Hans Franz Nägeli, *Berner Taschenbuch* pour l'année 1873, pages 103 et suiv.)

3. Fouilles.

La Direction fut informée, dans le courant de février, que par suite de la baisse des eaux du lac, un banc de sable, qui recouvre l'emplacement de la *station lacustre* de Meilen, était à découvert et que la population commençait à fouiller le terrain. La Commission des écoles secondaires de Meilen entra alors en pourparlers avec le Musée, dans le but d'entreprendre en commun des fouilles et procurer aux écoles de la commune une petite collection d'objets lacustres.

On sait que ce fut dans l'hiver de 1854, qu'à l'occasion de constructions sur la rive du lac, on trouva les premiers objets lacustres, et que le Dr F. Keller découvrit ainsi l'existence de villages lacustres sur les bords de nos lacs.

D'après les observations que nous a communiquées l'ingénieur cantonal pour travaux hydrauliques, le niveau du lac, du 11 au 12 mars 1909, correspondait exactement à celui de janvier 1854.

Les fouilles se prolongèrent pendant trois semaines (fin février et commencement de mars), elles furent souvent interrompues par le mauvais temps et durent cesser lorsque les eaux du lac remontèrent.

Le terrain, à l'intérieur du port d'Obermeilen, entre les deux places qu'on avait fouillées en 1854, appartient à Monsieur le Dr F. Lehner à Zurich, qui nous accorda gracieusement la permission de fouiller. Malheureusement, il nous fut pas possible

de procéder comme nous l'aurions désiré, à cause des nombreux trous que la population de Meilen avait creusé en tous sens sur le terrain des fouilles. Nous dûmes nous borner à explorer le sol encore intact entre ces trous, soit sur une surface de 15 sur 12 m. En même temps, sur un plan de la rive que le bureau cantonal des travaux hydrauliques nous a fourni, nous avons reporté non seulement ces dernières fouilles, mais aussi celles de 1829, de 1854 et de 1858, et l'on peut ainsi se faire une idée de l'étendue approximative de cette station lacustre.

Comme il paraîtra ailleurs un rapport détaillé sur ces fouilles, nous ne donnerons ici que peu de détails.

La couche archéologique se trouve à une profondeur de 0,35 m., sur une couche de sable et de gravier. Elle a 0,90 m. d'épaisseur et repose directement sur la terre glaise formant le fond du lac. La couche archéologique est formée de minces bancs de sable alternant avec des couches de substances organiques. Ce sont ces dernières qui renferment les objets. Les vagues sont la cause de ces couches alternées.

De nombreux pilots sont enfoncés à travers la couche archéologique. On n'a pas pu en dresser de plan, à cause de leur état de pourriture, et aussi des trous faits dans le terrain avant que nous ayons commencé ces fouilles. La grosseur de ces pilots est très variable, il y en a de ronds, recouverts encore de leur écorce et faits avec de jeunes arbres, d'autres proviennent d'arbres plus grands, fendus en trois ou quatre pièces, dans le sens de la longueur. Quelques-uns, sans doute plus modernes, étaient taillés carrés. Tous sont appointés grossièrement et enfoncés dans le fond du lac. La longueur de ces pilots, au-dessus du fond du lac, est très variable: quelques-uns ont 1,10 m. de longueur et leur sommet dépasse la couche archéologique, mais la plupart sont complètement enfoncés dans cette couche. Nous pouvons en conclure que la station de Meilen a dû avoir une assez longue existence et que les huttes durent être rebâties plusieurs fois au cours des siècles. Comme les pilots qui dépassent la couche archéologique sont les moins nombreux, il semble que peu à peu la station fut abandonnée, et que lorsqu'elle le fut définitivement, les cabanes devaient être peu nombreuses et assez distantes les unes des autres.

Les fouilles ont rapporté, en grande quantité, haches de pierre, enmanchures en corne, poinçons et ciseaux en os, grattoirs et couteaux en silex, enfin une quantité innombrable de fragments de vases très grossiers et d'os d'animaux. Ces derniers ont été déterminés par Monsieur le professeur Dr C. Keller, du Polytechnicum fédéral. Ce sont surtout des os de cerfs, de bœufs, de porcs et chiens des tourbières, de sangliers, de chèvres, de chevreuils et de castors. Parmi les pièces, les plus intéressantes, signalons une admirable pointe de lance en silex gris, d'un beau travail et d'une forme absolument inédite chez nous. A sa base, sont deux encoches latérales qui permettaient de la fixer plus facilement au manche; quelques fragments de vases avec décor intéressant, une épingle spatuliforme en os, un fragment de bois travaillé, sans doute une tête d'épingle. Enfin, deux très belles lames de poignard en bronze. Ces deux pièces ont été trouvées par l'instituteur Bertschinger, en avant de la jetée du port, à côté d'un des emplacements fouillés en 1854, et tout à fait à la surface de la couche archéologique. Cette constatation est importante, car elle montre que cette station est purement néolithique, bien que l'on y ait déjà trouvé quelques bronzes: une hache spatuliforme (Musée de Bienne), un bracelet (Musée national), une pointe de flèche (collection particulière). Tous ces objets ont dû être également trouvés à la surface. Ils auront été perdus par les habitants des stations de bronze voisines (Zurich, Wollishofen), lorsque ces gens parcouraient les rives du lac en canots et peut-être venaient piller les ruines de la station de Meilen. Ces deux poignards nous ont été cédés par Monsieur Bertschinger, en échange d'une collection d'objets de la station de Meilen, destinés à son école.

Ces fouilles étaient intéressantes parce qu'elles nous rapportaient sur les lieux des premières explorations de stations lacustres; mais la découverte de quelques tumulus à Schöfflisdorf, dans le Wehntal, a une importance plus grande, car ce sont les plus anciens connus du canton de Zurich. L'attention de la Direction fut attirée sur ces tumulus par Monsieur B. Schultheiss, qui les avait récemment visitées, et par son ami Monsieur J. de Sury, avec lequel il en avait commencé l'exploration. Mais ces deux jeunes amateurs eurent le sentiment bien juste que leurs fouilles



Vitrail représentant Charlemagne,
aux armes de Félix Frey
dernier prévôt du Grossmunster à Zurich, 1519

faites, sans posséder les connaissances spéciales nécessaires, pouvaient plutôt nuire à la science que lui être utile; ils adressèrent à la Direction du Musée national, qui chargea Monsieur le Dr J. Heierli de diriger les travaux, lorsque la permission de fouiller eut été gracieusement accordée par les autorités communales. Monsieur le Dr J. Heierli a déjà publié un rapport sur ces fouilles dans la *Neue Zürcher-Zeitung* du 31 juillet 1909. Nous nous bornons à en donner ici un résumé; un travail complet sera publié dans l'*Indicateur des antiquités suisses* lorsque tous les tumulus auront été explorés.

Au nord du Wehntal s'étend une colline boisée, l'„Egg“, qui fut colonisée dans les temps anciens, alors que le fond de la vallée était encore marécageux et inhabitable. Nous en avons des indices non seulement par les nombreux tumulus, mais aussi par les fonds de cabanes qui s'y trouvent. Les tumulus sont surtout en grand nombre sur la portion de l'Egg, au-dessus de Schöfflisdorf, nommée „Schöfflisdorfer Platte“. Sur ce petit plateau se trouvent plus d'une douzaine de tumulus qui ont de 1 à 3 m. de hauteur et de 6 à 8 mètres de diamètre à leur base. Ils renferment le mobilier funéraire le plus ancien qui ait été trouvé dans le canton de Zurich.

La Société des antiquaires de Zurich avait déjà fouillé six de ces tumulus en 1846. C'est de là que proviennent quatre vases et un éclat de silex, qui sont maintenant au Musée national. Monsieur le Dr Angst, lorsqu'il était encore élève de l'école polytechnique fédérale, en explora deux et trouva sous une voûte de pierre une coupe de terre cuite, qui est aussi dans notre musée. Plus tard, on découvrit encore d'autres tumulus et même des fonds de cabanes.

Comme il avait été constaté que dans les fouilles précédentes, on n'avait exploré qu'une partie de ces tumulus, il fut décidé de les explorer tous à nouveau et jusqu'au sol vierge.

Le tumulus le plus oriental de la „Schöfflisdorfer Platte“ avait environ 2 m. de hauteur. En 1846, on l'avait fouillé en creusant dans le milieu un trou de 2 m. de diamètre descendant jusqu'au sol. On y avait trouvé des pierres, des tessons et du charbon. Au niveau du sol ancien, il y avait un foyer, sans doute les restes d'une incinération. Sur un fragment du crâne

du mort incinéré, on trouva des traces de vert-de-gris; ce fut la seule trace métallique découverte dans les tumulus alors explorés. A dix pas de ce premier tumulus, à l'occident, en est un autre qui avait aussi été ouvert en 1846, on n'y avait trouvé alors que du charbon et des tessons. On le fouilla complètement, et l'on trouva sous le gazon un manteau de pierre qui avait sans doute primitivement recouvert le tumulus en entier. Dans la partie sud-est, à une profondeur de 40 cm., était un vaste foyer, avec du charbon et des restes d'os humains carbonisés, parmi lesquels un fragment de mâchoire. Sur ce foyer se trouvait une lamelle de silex jaunâtre, couteau ou scie. A deux mètres à l'occident du foyer où cet homme de l'âge de pierre avait été incinéré, on trouva une hache de pierre. Le troisième tumulus devait être l'un de ceux que Monsieur H. Angst avait autrefois fouillés. Le quatrième avait aussi été exploré en 1846. Au milieu étaient des pierres de la grosseur de la tête et en dessous un foyer avec du charbon. — Dans le cinquième, on avait trouvé, en 1846, trois petits pots et deux silex. Il fut découvert entièrement et l'on trouva sous le manteau de pierre, dans la partie sud-ouest, à 60 cm. de profondeur, une hache en pierre avec tranchant en biais, et, dans la partie sud-est, un pot avec ornements sur le col et sur la panse. L'ornementation du col paraît avoir été faite avec un cordon qu'on aurait pressé sur la terre avant la cuisson, celle du corps se compose de triangles. Tous les tumulus, dont nous avons parlé jusqu'ici, sont situés au sud du chemin de forêt qui longe toute la colline. Au nord de ce chemin, on fouilla encore un petit tumulus n'ayant que $\frac{1}{2}$ m. de hauteur, dans lequel Messieurs Schultheiss et Dr de Sury avaient découvert un lit de pierre. Dans sa partie inférieure on trouva encore des tessons et un silex. Le septième tumulus n'avait aussi que $\frac{1}{2}$ m. de hauteur, mais son diamètre était de 6 à 7 m. Messieurs Schultheiss et de Sury y avaient trouvé, au milieu, un pot avec ornements faits à l'aide d'un cordon, deux haches de pierre, un peson de terre cuite et deux pointes en silex. Le huitième tumulus était encore intact. Il n'avait également que $\frac{1}{2}$ m. de hauteur, mais un diamètre d'environ 8 m. Son manteau de pierre était en partie détruit à cause d'un sapin et l'on ne put en explorer que les deux tiers. On y trouva un vase de terre rouge, une fine coupe brune, une petite hache de pierre bien aiguisée et un grattoir

concave en silex. Le neuvième tumulus un peu au midi du précédent, avait un diamètre d'environ 10 m. et sa hauteur primitive a dû être de 2 m. environ. On l'avait déjà creusé au milieu en 1846, et l'on y avait trouvé des pierres du manteau et une coupe en terre. Dans la terre, avec laquelle on avait rebouché le trou, on trouva encore un tesson de terre cuite. Dans la partie nord-ouest, on découvrit un foyer sous lequel était une couche blanche formée de cendres, reposant sur des pierres calcinées. Dans la partie nord-est de ce tumulus, on trouva un gracieux petit pot, et dans la partie nord-ouest plusieurs silex. — Le dixième tumulus avait aussi été exploré en 1846, mais sans succès. En le fouillant à nouveau, on découvrit sous le manteau de pierre des débris de charbon, et dans la partie nord-ouest, un grand foyer avec des cendres, du charbon et des os. Au-dessus se trouvait un pot avec ornements faits à l'aide d'un cordon, un peson de terre cuite, un silex, un petit anneau de bronze qui tomba en poussière et, plus au sud, une hache de pierre. Dans le fond du tumulus se trouvaient trois grosses pierres, qui étaient peut-être des pierres indicatrices. Le onzième tumulus avait été exploré, en 1866, par Monsieur Dr Angst, et le vase qu'il avait trouvé sous la voûte de pierre se trouve au Musée national. Dans le douzième tumulus on découvrit encore une hache de pierre, et seulement des traces du manteau de pierre. Quelques charbons isolés indiquaient le voisinage du foyer, mais on ne put le découvrir à cause des arbres.

Bien que ne rapportant en général que peu d'objets, ces fouilles sont importantes, car elles nous donnent cependant une idée du degré de civilisation des hommes qui habitaient autrefois cette contrée, du moins pour ce qui concerne les sépultures. Lorsqu'il y avait un décès parmi eux, on choisissait sur le plateau une place convenable pour l'incinération, on la nettoyait, et l'on faisait même souvent une petite excavation. On y dressait ensuite le bûcher sur lequel on plaçait le cadavre; le corps, réduit en cendres, on mettait en tas les restes de charbon et d'ossements qu'on recouvrait de fine terre, et l'on plaçait à côté le mobilier funéraire: des haches en pierre, une fois aussi un marteau en pierre, des silex, des vases de terre cuite divers et des pesons de terre cuite. On recouvrait ce mobilier d'une seconde couche

de terre, et, pour protéger le tout, on construisait par-dessus un manteau de pierre.

Les ornements des vases et les ustensiles font remonter ces sépultures à l'âge de la pierre, les quelques fragments de métal trouvés montrent qu'elles datent de la fin de cet âge, soit environ 2000 ans avant l'ère chrétienne. Le Wehntal aurait donc déjà eu des habitants il y a 4000 ans. D'autres tumulus non encore explorés pourront peut-être nous donner des renseignements plus précis. Aussitôt que les circonstances le permettront, nous continuerons ces fouilles.

Comme les deux années précédentes, l'activité du Musée à surtout été absorbée par les fouilles de Kaiser-Augst. Notre assistant, Monsieur D. Viollier, nous fournit à ce sujet les renseignements suivants :

Les fouilles à Kaiser-Augst ont duré du 16 mars au 13 mai, et du 13 septembre au 21 décembre. Pendant ces 24 semaines, on a découvert 300 tombes (Nos 547—846). Sur ce nombre, 110 tombes renfermaient un mobilier funéraire, un grand nombre avaient déjà été fouillées antérieurement et d'autres ne contenaient aucun mobilier.

Dans la région fouillée, c'est-à-dire vers l'est du cimetière, les tombes en dalles et en tuiles deviennent de plus en plus rares. Par contre, le nombre des corps renfermés dans des cercueils de bois augmente sensiblement, mais la grande majorité des corps ont simplement été couchés dans la fosse. Les cercueils étaient de simples caisses rectangulaires. Les planches qui les formaient devaient être extrêmement épaisses, à en juger du moins par les dimensions de certains clous qui ont plus de 15 cm. de longueur. D'autres cercueils, autour desquels on ne trouve pas de clous, devaient être creusés dans un tronc d'arbre ou assemblés à l'aide de chevilles de bois.

L'orientation des tombes demeure toujours la même. Quelques tombes renfermaient deux corps inhumés ensemble. Les tombes sont toujours disposées par groupes plus ou moins nombreux et sur deux ou trois couches superposées. Le mobilier funéraire est très inégalement réparti. Les tombes de la couche profonde et celles de la couche supérieure renferment très rarement des objets. Dans la couche moyenne, on trouve quelquefois une tombe très

riche au milieu de tombes qui ne contenaient que des ossements. Souvent, de deux tombes voisines, l'une renferme un mobilier funéraire, l'autre absolument rien. On ne sait encore comment expliquer ce fait.

Le fond du mobilier funéraire est toujours composé de couteaux et de plaques de ceintures en fer. Les bracelets, boucles d'oreilles et bagues sont très rares. Les monnaies de bronze du bas empire sont, par contre, assez fréquentes comme obole du mort.

Un jeune enfant avait dans chaque orbite une monnaie. C'est la survivance d'un rite, constaté encore aujourd'hui chez certains sauvages, qui croient que le mauvais esprit du mort s'échappe par les ouvertures du cadavre et qu'il importe de les fermer avec une monnaie.

Autour d'un corps, on a trouvé 8 pointes de javelot en fer; elles sont carrées à douilles. Un autre corps portait sur l'épaule droite une belle fibule à arbalète en bronze doré, à ses pieds étaient une cruche en terre et un bol de verre. Plusieurs tombes renferment une boucle de ceinture en potin (métal blanc très dur, imitant l'argent), ces boucles sont d'origine franque; d'autres tombes renferment une boucle semblable mais en fer, ces dernières tombes doivent être celles de vrais Alamans.

Une constatation très curieuse et encore inexpiquée est la suivante: Souvent le corps portait à la ceinture une aumonière dans laquelle étaient déposés des pièces de monnaie, le briquet et le silex, un couteau, etc. Mais, à côté de ces objets utiles, on y trouve des fragments de bronze informes, des débris d'objets cassés sans valeur, des éclats de verre, de petits morceaux de pâte colorée. Pourquoi mettait-on dans l'aumonière du mort ces fragments bons à être jetés?

Dans la région fouillée cette année, les colliers de perles deviennent de plus en plus rares. Quelques tombes renferment quelques perles, une dizaine tout au plus, pas assez pour faire un collier. Nous avons trouvé une nouvelle épée, c'est la seconde que nous livre cette nécropole, sur plus de 800 tombes ouvertes. Elle était accompagnée d'un long fer de lance à douille, très allongé et étroit. Un grand couteau de fer était enfermé dans un fourreau de cuir, dont l'ouverture était munie d'une garniture de bronze; en outre, le long du tranchant, 6 boutons de bronze

maintenaient rapprochés les deux bords de cuir et fermaient le fourreau.

Un corps avait à côté de la jambe une petite ampoule de verre. Les vases en terre et en verre sont d'une grande rareté à Augst; jusqu'à présent, nous n'avons trouvé qu'une cruche en terre et une dizaine de vases en verre.

Quelques corps portaient des boucles de souliers, celles-ci sont les reproductions exactes des plaques et contreplaques de ceinture, mais en plus petit. Ces petites plaques sont souvent finement damasquinées. Cette année nous avons encore trouvé deux peignes, l'un est à double rangée de dents, l'autre est triangulaire orné de cercles centrés; un étui en os protège les dents.

Parmi les boucles d'oreilles, nous en citerons une paire en or, formées d'un anneau auquel pend un petit tube ouvragé, terminé par une perle de verre bleu. Une autre paire en bronze est formée d'un anneau auquel pend une petite plaque triangulaire, à la base de laquelle sont fixés trois petits bâtonnets mobiles.

On a aussi trouvé quelques épingles en bronze et en argent à tête polyédrique, ou en forme de double cône. Enfin signalons une broche circulaire, ornée de verroterie. Elle est formée d'un disque de bronze muni d'un rebord et rempli d'une sorte de mastic jauuâtre; sur ce mastic sont fixés deux rangs de petits morceaux de verre trapézoïdaux, séparés par des cloisons de bronze, et formant deux cercles concentriques autour d'une pièce centrale circulaire.

Mais la pièce la plus curieuse est bien certainement un ornement de tête, trouvé dans une tombe d'enfant. Il se compose d'un bâton rond, terminé à chacune de ses extrémités par un disque épais revêtu de feuilles de bronze, et de deux autres bâtons, terminés à l'une des extrémités par un disque semblable à ceux du premier bâton et à l'autre par un rectangle garni aussi de bronze. Ces rectangles sont perforés d'un trou, dans lequel passait le premier bâton. Le tout formait une sorte de diadème carré, fermé à sa base par une chaînette qui passait derrière le cou. Enfin quatre doubles disques de bronze, dont l'agencement avec le diadème n'est pas bien clair, complétaient ce curieux ornement.

Il est aujourd'hui possible de se faire une idée à peu près exacte de la durée de ce cimetière. Jusqu'à ce jour, on s'est peu

préoccupé de dater d'une manière tant soit peu exacte les antiquités alamanes. Par contre, les antiquités franques ont été, depuis plusieurs années l'objet de recherches de savants français, qui sont arrivés à établir l'âge des principales formes d'ornements. Et comme le cimetière d'Augst renferme une très forte proportion d'objets d'origine franque, il est possible de fixer déjà quelques jalons qui permettront, on peut l'espérer, d'arriver à dater d'une façon assez précise les tombes de ce cimetière.

Dès à présent, on peut dire que quelques tombes appartiennent au IV^e siècle. Ce sont apparemment les restes de la population qui habitait le *castrum* romain, et qui avait déjà choisi cet emplacement pour y déposer ses morts.

Lorsqu'au VI^e siècle, les Alamans pénétrèrent en Suisse, les bandes armées passèrent à Augst sans s'y arrêter. Nous avons dit que les armes font presque complètement défaut. Par contre, un groupe d'Alamans sédentaires dut s'établir sur les ruines du *Castrum*. On trouve, en effet, une assez forte proportion de tombes remontant au VI^e siècle.

Mais la grande majorité des sépultures datent des VII^e et VIII^e siècles. Enfin on peut, sans risquer de beaucoup se tromper, attribuer au IX^e siècle les tombes construites en dalles et en tuiles romaines renfermant un corps sans objets. A cette même époque doivent appartenir les corps en terre libre de la couche supérieure qui n'ont pas de mobilier funéraire.

Enfin, le cimetière d'Augst nous montre que bien avant que les Francs aient conquis l'Alamanie, leur influence était prépondérante en Suisse, et que même un grand nombre de familles franques devaient déjà être établies sur les bords du Rhin.

4. Copies et moulages d'œuvres plastiques.

Dons.

Musée Rosgarten, à Constance: Cinq moulages en plâtre de fragments de bois de cerfs, avec des dessins gravés, entre autres la figure d'un renne paissant, provenant de la caverne paléolithique de Thayngen.

Musée britannique, à Londres: Fac-similé d'une plaque votive en bronze avec l'inscription : „Pœnino Safesum P. Blaccius creticus“, trouvée au col du Grand St-Bernard.

MM. *L. Gerster, pasteur, à Kappelen*: Moulage en plâtre des armes du tombeau du chevalier Rudolphe von Strass (fin du XIII^e siècle), dans l'église d'Oberkirch, et des armoiries de la tombe de Cäcilia von Reinach (fin du XIV^e siècle), dans l'église de Königsfelden.

— *F. Tauxe, préparateur, à Lausanne*: Trois moulages en plâtre patinés de pointes de lances en silex, de l'époque néolithique, trouvées vers 1835, au Châtelard sur Lutry.

— *Dr A. Zesiger, à Berne*: Moulage en plâtre d'une brique avec armoiries en relief (lion dans un cercle et fleurs dans les angles) trouvée en 1909, en reconstruisant une maison de la Marktasse, à Berne.

Moulages faits dans nos ateliers.

Des figures de terre cuite, d'après les moules des ateliers de St-Antönien au Prättigau.

Moulage en plâtre d'un carreau de poêle avec la représentation de la légende thébéenne, trouvée à Soleure.

Fac-similé en plâtre d'un cercle en or ornémenté, qui se trouve au Musée archéologique de Lausanne; l'original a été trouvé à Roverey-Trey près Payerne.

Moulages achetés de :

Musée ducal de Brunswick: Fac-similé d'une plaque votive en bronze avec l'inscription: „Felicio et perena pres. c. A. C. ex leg. VIII C. M. Pœnino vse“, trouvée au col du Grand St-Bernard.

MM. *Klucaric, ingénieur, à Strasbourg*: Six copies galvanoplastiques argentées de plaquettes de Flötner.

— *Franz Marfurt, à Aarau*: 196 figures d'étain, fondues dans les moules d'ardoise qui sont au Musée national.

— *Karl Schmidt-Frey, à Zurich*: Moulages en plâtre de reliefs en marbre et en stuc du couvent de Munster (Grisons): Antependium de style lombard, de l'an 785 à 800, environ; 23 fragments de sculptures carolingiennes de marbre, avec rubans entrelacés, figures d'animaux, feuillage et branchage, coquillages, etc. — Relief en stuc avec représentation du baptême de Christ, vers 1087. — Moulage de reliefs en stuc de la chapelle St-Ulrich (1167—1170).

Notre collection de cachets

s'est enrichie de quelques fac-similés en plâtre. Nous avons reçu en dons de:

MM. *Dr Walther-Merz, juge, à Aarau*: 18 fac-similés de sceaux qui se trouvent aux archives du canton de Bâle, de la famille „ze Rive“, à Hertenberg, et d'autres personnages, des années 1296 à 1492.

— *A. Oberholzer, instituteur, à Arbon*: Trois fac-similés de sceaux du couvent de St-Gall, de la république helvétique et du district d'Arbon et Bernhausen.

— *K. Rud. Ochsenbein, à Berthoud*: Quinze fac-similés de sceaux de Berthoud, de la corporation des „Rohgerber“, à Berthoud, des familles Fankhauser, Diesbach et d'autres bourgeois de Berthoud.

Nous avons reproduit au Musée national 19 sceaux, provenant des archives de Zurich, de Lucerne, de St-Gall et d'Aarau, dont 14 des seigneurs de Lägern (1323—1387).

5. Collection de photographies et de relevés.

Plus la photographie devient une aide indispensable de la science, plus notre atelier photographique doit fournir de travail, car nous ne photographions pas seulement pour enrichir nos collections: notre atelier doit nous fournir les clichés pour les buts les plus variés en rapport avec l'activité du Musée, tels qu'investigations scientifiques, publications, etc. Aussi ne pouvons-nous pas donner maintenant une nomenclature détaillée de l'augmentation de nos collections de photographies. Nous espérons dans le courant des années prochaines pouvoir organiser cette partie de nos collections, de sorte qu'elle puisse nous rendre de meilleurs services pour nos études scientifiques, que par le passé.

Il a été fait dans la section préhistorique 284 clichés, dont 39 reproduisent les moulages des inscriptions romaines faits au Valais. Chaque inscription est ensuite montée sur carton et classée. On aura ainsi peu à peu un corpus en photographies de toutes les inscriptions romaines existantes en Suisse. Ce corpus comprend déjà plus de 100 numéros.

Profitant de sa présence à Berne, pour surveiller l'exécution des moulages que le directeur du Musée historique de Berne nous avait gracieusement permis de faire dans ses collections, notre assistant, D. Viollier, a exécuté 85 clichés d'objets de l'âge du bronze. Ces photographies sont faites à demi-grandeur des originaux. Le Musée possédera ainsi peu à peu un matériel de comparaison de grande valeur, comprenant les objets préhistoriques dispersés dans les divers Musées suisses, ce qui permettra une étude scientifique sérieuse.

Les autres photographies ont été prises, soit au cours des fouilles, soit pour les besoins du Musée. C'est ainsi que chaque année, on photographie, dès qu'ils sont montés, tous les objets provenant des fouilles d'Augst.

Nous devons renoncer à mentionner en détail ce qui a été fait dans le domaine de l'art industriel, car, jusqu'à présent, nous ne nous occupons systématiquement que de la collection des photographies des vitraux suisses. Nous avons dans ce but photographié, pendant l'année, les vitraux de plusieurs églises des cantons de Berne et de Soleure, et surtout la collection importante de vitraux du Musée historique de Berne. Les clichés exécutés se répartissent, d'après les localités où se trouvent les vitraux, comme suit :

Meltingen (Soleure), dans l'église . . .	6 clichés	
Berne, dans la cathédrale	16	»
Berne, au Musée historique et chez des particuliers	246	»
Ligerz, dans l'église	15	»
Soleure, dans la maison du Conseil . . .	4	»
Grossaffoltern, dans l'église	10	»
Lauperswil, dans l'église	14	»
Jegensdorf, dans l'église (pour compléter ceux photographiés précédemment)	35	»
Mest, dans l'église	4	»
Pieterlen, " "	4	»
Nidau, " "	12	»
Seeberg, " "	7	»
Schlosswil, " "	5	»
Leuzingen, " "	7	»

Buren,	dans l'église	2 clichés
Ruti,	" "	2 "
Arch,	" "	4 "
Bienne,	" "	5 "
Moosseedorf,	" "	3 "
Oberbalm,	" "	8 "
Hindelbank	" "	(complètement)	16 "

Nous n'avons pas eu l'occasion d'acheter des photographies ni des relevés. Mais nous devons remercier le directeur du Musée historique de Neuchâtel pour le don des photographies d'un vitrail rond du XV^e siècle, de l'église de Valangin et d'un vitrail représentant le cloître de l'église de St-Blaise, qui sont tous deux au Musée historique de Neuchâtel. Ce dernier sera probablement reproduit dans le travail du directeur sur les vitraux de la Suisse, au XV^e siècle, qui paraîtra dans les *Mitteilungen der Antiquarischen Gesellschaft Zurich*, vol. XXVI, fasc. 7.

L'*album des drapeaux* ne s'est enrichi que de 7 feuilles, car notre crédit pour cet objet a été promptement épuisé. Il est intéressant de constater que les mêmes motifs qui nous ont engagés à faire cet album, avaient déjà été appréciés par les chefs de l'arsenal de Zurich, en 1747. L'inventaire de l'arsenal de cette année-là, renferme les dessins de 23 drapeaux pris à l'ennemi, exécutés avec grand soin, mais dont le temps a pâli les couleurs. L'idée de conserver, pour nos descendants, tout au moins les dessins de ces objets d'une conservation difficile, est aussi née dans d'autres endroits; ainsi, à Berne et à Soleure, on avait entrepris la confection de „Fahnenbücher“ ou albums de drapeaux.

6. Bibliothèque.

L'augmentation comprend 1314 numéros du livre d'entrée, dont 545 cadeaux, 643 échanges et 126 abonnements et achats.

a) Cadeaux de livres et d'imprimés.

The Philipps Academy, Department of archaeology, Andover, Mass: Part. I and II of the Bulletin IV.

M. Jos. Balmer, à Lucerne: Kirchliche Kunst in Luzern, Replik. Editeurs Benteli, S. A., à Bümplitz: Jahrgang IV des Heimatschutzes.

Allgemeine Geschichtsforschende Gesellschaft der Schweiz, à Berne: Bd. 32 und 33 des Jahrbuches.

The Art Gallery of the City of Birmingham: Illustrated catalogue of the permanent collection of painting in the art gallery and in Aston Hall. — List of photographs on sale. Report.

M. *Adrien Blanchet, à Paris*: Notices extraites de la Chronique de la Revue numismatique. — Revue celtique, chronique de numismatique celtique. — Hache romaine du type du dernier âge du bronze.

Verein für niedersächsisches Volkstum, à Brême: 4. Jahresbericht, 1909.

Badische histor. Kommission, à Karlsruhe: 25 Jahre der badischen historischen Kommission, 1883—1908.

MM. *Hartmann Caviezel, à Coire*: Ganzuns populares della Domliesca, 1908.

Musée national, à Copenhague: Drikkehorn og Sólutøj fra Middelalder og Renaissance.

— *W. Dionna, à Genève*: Les Apollons archaïques. — La statue céramique, à Chypre. — Les statues de terre cuite dans l'antiquité. — La représentation du corps masculin dans l'art statuaire archaïque. — Les statues de terre cuite en Grèce.

— *Dr J. Dierauer, prof., à St-Gall*: St. Gallische Analekten XVII.

— *Dr Dragendorff, à Francfort s/M.*: Bericht über die Fortschritte der römisch-germanischen Forschung 1906 und 1907.

— *A. Droz-Farny, à Porrentruy*: Sur une médaille polonaise. — Notice historique sur une médaille jurassienne.

The royal Irish Academy, à Dublin: Proceedings of the royal Irish academy 13, vol. 27, section C.

MM. *Dr Th. Eckinger, prof., à Brugg*: Lämpchenbilder aus Vin-donissa.

— *Dr J. Egli, prof., à St-Gall*: Der liber benedictionum Ekke-harts IV, nebst den kleinen Dichtungen.

— *Baron v. Engelhard, Conseiller d'Etat imp. russe, à Dresde*: Photographie du général Suwarof, d'après le buste modelé par le sculpteur Arthur Zweininger.

— *Ad. Flury, instituteur, au séminaire de Muri près de Berne*: Zur Geschichte der Münsterorgel in Bern.

- M. *L. Forrer, à Bromley (Angleterre)*: Biographical Dictionary of Medallists, vol. 4. Sir John Evans, K. C. B, biographie et bibliographie. — Le Denier de St-Pierre en Angleterre.
- Mlle *Elsa Fröhlicher, à Soleure*: Die Porträtkunst Hans Holbein d. j.
- MM. *Th. Gassmann, dentiste, à Zurich*: Chemische Untersuchungen der Zähne, 2. Teil (concerne, entre autres, les dents trouvées dans des sépultures préhistoriques).
- Comité du jubilé de l'Université de Genève*: Ed. Naville, les têtes de pierre déposée dans les tombeaux égyptiens. — Ch. Seitz, l'historien Niebuhr, citoyen de Genève. — E. Montet, le culte des saints musulmans dans l'Afrique du Nord et spécialement au Maroc.
- MM. *A. Guissani, r. ispettore, à Como*: Stufe artistiche Valtellinesi.
- *Dr O. Grossmann, à Francfort s/M.*: Hanauer Fayencen.
 - *E. Hahn, assistant, à Zurich*: Becker, Wolfg.; Kunst und Künstler des 16., 17. und 18. Jahrhunderts, 3 Bände. — Fried. Jänniche, Geschichte der Keramik. — Herm. Vogel, die chemischen Wirkungen des Lichts und die Photographie. — Johannes von Muller, Geschichte der schweizerischen Eidgenossenschaft, 11. Bände. — Kataloge der kgl. Gemäldesammlung in Dresden und der ältern Pinakothek in München, illustriert.
- Geographische Gesellschaft, à Hanovre*: Dr Willi Pessler, Richtlinien zu einem Volkstums-Atlas.
- Stadtbibliothek Hannover*: 4. und 5. Nachtrag zum Katalog.
- MM. *Dr J. Heierli, à Zurich*: Häusler, Rud., das Schweizersbild und der Fall Nuesch (tirage à part). — B. E. Bendixen: aus der mittelalterlichen Sammlung des Museums in Bergen.
- *C. Helbling, greffier, à Rapperswil*: Der Heiliggeistspital in Rapperswil und seine Alpwirtschaft.
 - *Marc Henrioud, à Lausanne*: Le fief noble de Villaret. — La Seigneurie d'Essert-Pittet au temps des Nobles de de Hennezel.
 - *Dr Erwin Hintze, à Breslau*: Schlesische Zinngiesswerkstätten. — Die Breslauer Goldschmiede.
 - *Huber & Cie, éditeurs, à Frauenfeld*: Schweizerisches Künstlerlexikon, 9. Lieferung.

- MM. *J. Isler, instituteur, à Wädenswil*: Bericht über den Ankauf der Burgruine Wädenswil, dans 4 numéros du journal „Nachrichten vom Zurichsee“ (tirage à part).
- *Walter Jäggli, peintre-verrier, à Zurich*: Das Geschlecht der Jäggli von Winterthur, Seen und Iberg.
- *Fritz Jecklin, archiviste de l'État, à Coire*: Materialien zur Standesgeschichte Graubündens, 2. Teil, Text. — Zinsbuch des Prämonstratenser Klosters Churwalden.
- *Dr A. Jenny, à Ennenda*: Die schweizerische Baumwollindustrie.
- MM. *Karl Aloïs Kopp, à Beromünster*: Die Heimat Ulrich Gerings, des ersten Pariser Typographen.
- *John Landry, Yverdon*: Eburoduneum, inscriptions romaines trouvées à Yverdon.
- *Dr H. Lehmann, directeur, à Zurich*: Das Kloster Wettingen und seine Glasgemälde, Aarau 1909.
- Städtisches Kunstgewerbemuseum, à Leipzig*: Katalog der Bibliothek und Schlagwörterbuch.
- Rektorat der Universität Leipzig*: Katalog der Universitäts-Jubiläums-Ausstellung.
- Victoria and Albert Museum, à Londres*: Guide to the Victoria and Albert Museum South Kensington, 1909. — Plans showing scheme of arrangements.
- Altertumsverein, à Mannheim*: Katalog der Ausstellung der Kleinporträtkunst.
- MM. *Jacques Mayor, à Paris*: Sept photographies d'antiquités.
- *P. Gabriel Meier, à Einsiedeln*: Das Kloster St. Gallen, Regensburg 1908.
- *Dr Meyer-Rahn, à Zurich*: Das Schloss Wülflingen und seine Wiederherstellung.
- S. A. *le prince Albert de Monaco*: Cartailhac, Emile et H. Breuil; la caverne d'Altamira, à Santillane près Santander, Monaco 1906, in-fol.
- MM. *Clarence B. Moore, à Philadelphia*: Certain aboriginal remains of the Alabama river of the Black Warrior river, of the lower Tombigbee river, of Mobile bay. Miscellaneous investigations in Florida. Certain aboriginal mounds of the

Florida central West-Coast. Certain antiquities of the Florida West Coast. Certain aboriginal remains of the North-West Florida Coast. Part I and II. Discussion as to copper from the mounds.

Numismatische Gesellschaft, à Nuremberg: Numismatische Mitteilungen, Nr. 118—125.

MM. *Dr. v. Oechelhäuser, prof., à Carlsruhe*: Stenographischer Bericht des siebenten Tages für Denkmalpflege.

— *Orell Fussli & Co., à Zurich*: Zürcher Wochenchronik Band 11.

— *Dr. G. Peter, à Zurich*: Zürcher Anteil am Bauernkrieg 1653.

— *Burkhard Reber, à Genève*: Considérations sur ma collection d'antiquités.

— *L. Remy, à La Tour-de-Trême*: Nouvelles étrennes fribourgeoises, 1909.

— *Arnold Robert, Conseiller aux Etats, à La Chaux-de-Fonds*: Vers la République, extrait du Musée Neuchâtelois.

S. E. le ministre de l'instruction publique en Italie, Luigi Rova, à Rome: Cinq documents concernant la loi italienne touchant les antiquités et les beaux-arts, du 20 juin 1909.

MM. *J. de Saint-Venant, à Nevers*: Anciens fers de chevaux. — Antiques épingles à bélière. — La Nièvre pré-et protohistorique. — Antiques sphéroides en bronze à ouvertures polaires. — Les premiers âges des métaux dans le Gard.

— *Dr. Gustav Schöttle, à Tübingen*: Das Münz- und Geldwesen der Bodenseegegenden. — Geschichte des Münz- und Geldwesens in Lindau.

— *Dr. O. Schulthess, prof., à Berne*: Bericht über die römisch-germanischen Forschungen in der Schweiz im Jahr 1908.

Musée de la ville de Soleure: Katalog der Kunstabteilung.

MM. *Spink and sons, à Londres*: Spink and sons Monthly Numismatic Circular, year 1909.

— *G. Strickler, instituteur, à Gruningen*: Die Dorfrechte und Offnungen der Herrschaft Grüningen.

— *Dr. F. Studniczka, prof., à Leipzig*: Das archäologische Institut der Universität in Leipzig.

Zentralschule für Handel und Gewerbe, à Stuttgart. Katalog der Bibliothek.

MM. *Dr. E. Tatarinoff, prof., à Soleure*: Die römische Inschrift am Storchentplatz.

— *Dr. Hans Trog, à Zurich*: Cervetto L. A.; J. Gaggini da Bissone, loro opere in Genova ed altrove. Milano 1903.

— *Directeur E. Ubisch, cons. aul., à Berlin*: Zwei Hohenzollersche Harnische im Zeughaus in Berlin.

— *R. Ulrich-Pestalozzi, à Zurich*: Th. Mommsen, Geschichte des römischen Münzwesens.

— *A. Weber, anc. Landammann, à Zoug*: Zuger Kalender 1910.

Comité de l'Exposition de l'archiduc Charles, à Vienne: Katalog.

— K. K. Heeresmuseum: Katalog, 4. Aufl.

Exposition spéciale pour l'art chrétien, à Wiesbade: Katalog.

Secrétariat du Schweiz. Kunstverein, à Winterthur: Mitteilungen des schweizerischen Kunstvereins.

Antiquarische Gesellschaft, à Zurich: Urkundenbuch der Stadt und Landschaft Zürich. — Neujahrsblätter der Feuerwerker-gesellschaft, der Hülfs-gesellschaft, der Musikgesellschaft, der Naturforschenden Gesellschaft, der Stadtbibliothek und des Waisenhauses in Zürich pro 1909.

Administration de la Neue Zürcher Zeitung: Festschrift zur Eröffnung des neuen Hauses am 30. Oktober 1909.

Stadtbibliothek, à Zurich: Alphabetisches Schlagwortverzeichnis.

Fondation Schnyder von Wartensee, à Zurich: Siegelabbildungen zum Urkundenbuch der Stadt Zürich. 7. Lieferung.

Schweiz. Gesellschaft für Urgeschichte: I. Jahresbericht.

Verkehrsverein von Zürich und Umgebung: Zürcher Theater-, Konzert- und Fremdenblatt. Jahrgang 1909.

b) Échanges.

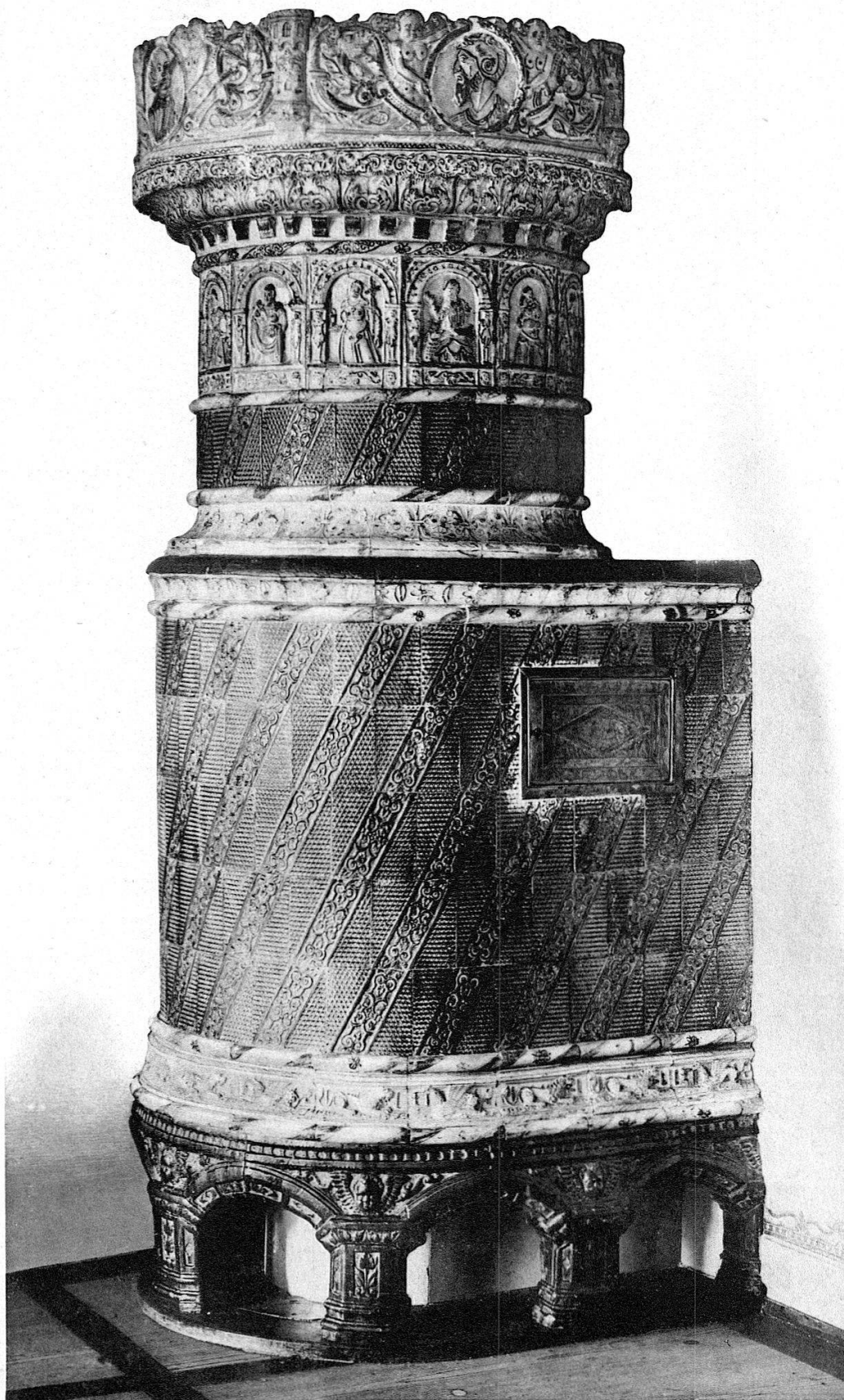
SUISSE.

Aarau. Historische Gesellschaft des Kantons Aargau: Taschenbuch 1908.

Altdorf. Verein für Geschichte und Altertümer des Kantons Uri: Historisches Neujahrsblatt XVI.

Avenches. Association pro Aventico: Bulletin IX.

Bâle. Schweizerische heraldische Gesellschaft: Archiv 1908, 3, 4; 1909, 1 à 4.



Fourneau provenant du château de Rosières, Ct. de Fribourg
vers 1600

- Bâle.* Historische und antiquarische Gesellschaft: Basler Zeitschrift für Geschichte und Altertumskunde IX, 1.
— Schweizerische Gesellschaft für Volkskunde: Archiv XII, 4; XIII, 1—3.
- Berne.* Allgemeine geschichtsforschende Gesellschaft der Schweiz: Anzeiger für Schweizergeschichte 1908, 4; 1909, 1—4. — Jahrbuch Bd. 33.
— Historischer Verein des Kantons: Archiv XIX, 2.
— M. Dr. Gustave Grunau: Blätter für bernische Geschichte, Kunst und Altertumskunde 1908, 4; 1909, 1—4.
— Rédaction du „Schweizer-Gewerbezeitung“: Jahrgang 1909.
— Historisches Museum: Jahresbericht 1908.
- Coire.* Historisch-antiquarische Gesellschaft des Kantons Graubünden: 38. Jahresbericht.
- Frauenfeld.* Historischer Verein des Kantons Thurgau: Beiträge zur vaterländischen Geschichte, Heft 49.
- Fribourg.* Deutscher geschichtsforschender Verein; Geschichtsblätter 15.
- St-Gall.* Historischer Verein: Neujahrsblatt pro 1909.
- Genève.* Société d'histoire et d'archéologie: Bulletin III, 4.
— Société suisse de Numismatique: Revue XIV, 3 — Catalogue de la bibliothèque — La société de 1879—1896 — Statuts.
— Société auxiliaire du Musée: Compte-rendu 1908.
- Lausanne.* Revue historique vaudoise, année 1908.
- Lucerne.* Historischer Verein der fünf Orte: Geschichtsfreund Bd. 64.
- Naters.* Geschichtsforschender Verein von Oberwallis: Blätter IV, 1. — Walliser Sagen Bd. II.
- Neuchâtel.* Bibliothèque de la ville: Musée neuchâtelois 1908, 11—12; 1909, 1—8.
- Schwytz.* Historischer Verein des Kantons: Mitteilungen Heft 20.
- Trogen.* Appenzellische gemeinnützige Gesellschaft: Jahrbücher Heft 36.
- Zoug.* Gemeinnützige Gesellschaft: Neujahrsblatt 1909.

ÉTRANGER.

- Annecy.* Société florimontane: Revue savoisiennne 1908, 3—4; 1909, 1—2.

- Augsbourg.* Historischer Verein von Schwaben und Neuburg:
Zeitschrift Bd. 34 und 35.
- Bassano.* Museo civico: Bollettino V, 3, 4; VI, 1—3.
- Bayreuth.* Historischer Verein für Oberfranken: Archiv 24, 1.
- Bergen.* Vestlandske Kunstindustrimuseum: Aarbog 1908.
- Berlin.* Kgl. preussische Akademie der Wissenschaften: Sitzungs-
berichte 1908, 40—53; 1909, 1—39.
- Gesellschaft für Anthropologie, Ethnologie und Urgeschichte:
Zeitschrift 40, 6; 41, 1—5.
 - Vereinigung zur Erhaltung deutscher Burgen: Der Burgwart
X, 2, 6.
- Besançon.* Société d'émulation du Doubs: Mémoires, Série VIII,
vol. 2.
- Bonn.* Verein von Altertumsfreunden im Rheinlande: Jahrbücher
117, 3; 118, 1.
- Gesellschaft für rheinische Geschichtskunde: 28. Jahresbericht.
- Boston.* U. S. A. Museum of Fine Arts: Bulletin 37—39. Annual
report 1908.
- Bregenz.* Vorarlberger Museumsverein: 45. Jahresbericht.
- Brême.* Historische Gesellschaft des Künstlervereins: Jahrbuch
22. Bd.
- Gewerbemuseum: Jahrbuch 1909, 1. und 2. Jahresbericht
1908.
- Breslau.* Verein für Geschichte Schlesiens: Zeitschrift Bd. 43 —
Schlesische Geschichtsblätter 1909, 1—3.
- Schlesisches Museum für Kunstgewerbe und Altertümer: Jahr-
buch Bd. 3—5.
- Bruchsal.* M. Dr F. Hirsch: Zeitschrift für Geschichte der Archi-
tektur, Jahrgang II, 4—12; III, 1—2.
- Brunn.* Erzherzog Rainer Museum für Kunst und Gewerbe: Mit-
teilungen 1908, 8—12, 1909, 1—8.
- Mährische Museumsgesellschaft: Zeitschrift des mährischen
Landesmuseums IX.
- Bruxelles.* Musées royaux des arts décoratifs et industriels: Bul-
letin II^e série, année 2.
- Commission royale d'art et d'archéologie: Bulletin 46.
 - Société d'archéologie: Annuaire T. 8, 10, 13—20. — An-
nales, T., 14—22; 1909, 1, 2.

- Cambridge.* Engl. Antiquarian Society: Proceedings, vol. 52 — 54.
- Carlsruhe.* Badische historische Kommission: Zeitschrift für Geschichte des Oberrheins, Bd. 24.
- Cassel.* Verein für hessische Geschichte und Landeskunde: Zeitschrift, Bd. 33.
- Cobourg.* Editeurs du Sprechsaal: Zeitschrift für Ton- und Glasindustrie, Jahrgang 1909.
- Cracovie.* Akademie der Wissenschaften: Bulletin 1909.
- Danzig.* Westpreussischer Geschichtsverein: Zeitschrift Bd. 51 — Mitteilungen 1909, 1—4.
- Darmstadt.* Historischer Verein für das Grossherzogtum Hessen: Archiv III, 4; IV, 1; VI. — Quartalblätter IV, 9—13.
- Dillingen a. D.* Historischer Verein: Jahrbuch Bd. 20.
- Donaueschingen.* Verein für Geschichte und Naturgeschichte der Baar: Schriften Bd. 12.
- Dresde.* M. C. G. Thieme, éditeur: Blätter für Münzfreunde.
— Verein für historische Waffenkunde: Zeitschrift Bd. V, 1—4.
— Kgl. Sächsischer Altertumsverein: Neues Archiv, Bd. 30. Jahresbericht 1908/09.
- Dublin.* The royal Irish Academy: Proceedings, vol. 27, 14—18.
- Dürkheim a. d. H.* Naturwissenschaftl. Verein Pollichia: Mitteilungen 1908, 24.
- Dusseldorf.* Librairie Schwann: Zeitschrift für christliche Kunst, XXI, 10—12; XXII, 1—10.
- Edimbourg.* Society of Antiquaries of Scotland: Proceedings vol. 42.
- Erfurt.* Verein für Geschichte und Altertumskunde: Mitteilungen, Heft 29.
- Florence.* R. museo nazionale: Rivista d'Arte, 6, 1.
- Fribourg e/B.* Breisgauer Verein „Schau ins Land“: Schau ins Land 36, 1.
- Fulda.* Geschichtsverein: Geschichtsblätter VII, 9—12.
- Giessen.* Oberhessischer Geschichtsverein: Mitteilungen 16.
- Göttingen.* Kgl. Gesellschaft der Wissenschaften: Nachrichten der philosophisch-historischen Klasse 1908, 6; 1909, 1—3 und geschäftliche Mitteilungen 1908, 2; 1909, 1.
- Greifswald.* Rügisch-pommerscher Geschichtsverein: Pommersche Jahrbücher. Bd. 10.

- Halle.* Thüringisch-sächsischer Verein für Erforschung vaterländischer Altertümer: Neue Mitteilungen 24, 1. — Jahresbericht 1908/09.
- Hambourg.* Museum für Kunst und Gewerbe: Bericht 1908.
- Hanovre.* Historischer Verein für Niedersachsen: Zeitschrift 1909.
- Heidelberg.* Historisch-philosophischer Verein: Neue Heidelberger Jahrbücher XVI, 1.
- Helsingfors.* Historischer Verein: Tidskrift 24. — Suomen Museo 1906/08.
- Innsbruck.* Ferdinandeum für Tirol und Vorarlberg: Zeitschrift. Bd. 53.
- Jena.* Verein für Thüringische Geschichte und Altertumskunde. Zeitschrift 19, 1.
- Kiel.* Schleswig-Holsteinische Gesellschaft für vaterländische Geschichte: Zeitschrift, Bd. 39.
- Klagenfurt.* Geschichtsverein für Kärnten: Carinthia 90—98. — Jahresbericht 1907.
- Laibach.* Krainischer Museumsverein: Carniola, Bd. 1. — Izvestja XVIII.
- Leipzig.* Kgl. sächsische Gesellschaft der Wissenschaften, philologisch-historische Klasse: Abhandlungen 26, 3—5; 27, 1—27. — Berichte über die Verhandlungen 1908, 4—8; 1909, 1—2. — Librairie Klinkhardt und Biermann: Monatshefte für Kunstwissenschaft, II. Jahrgang. — Librairie E. A. Seemann: Der Kunstmarkt VI, 13—40; VII, 1—13.
- Linz.* Museum Francisco-Carolinum: 67. Jahresbericht.
- Lisbonne.* Museu ethnologico Português: O archeologo vol. XIII, 7—12; XIV, 1—8.
- Londres.* Anthropological Institute: Journal 38, 2, 39, 1.
- Lübeck.* Museum Lübeckischer Kunst und Kulturgeschichte: Bericht 1908. — Wegweiser, 6. Auflage.
- Lyon.* Société Gerson: Bulletin historique du diocèse de Lyon. No. 54—57.
- Madrid.* Biblioteca y Museo Nacionales: Revista dos Archivos bibliotecas y museos XII, 9—12; XIII, 1—5. — Sociedad española de excursiones: Boletín XVII, 1—3.
- Mannheim.* Altertumsverein: Geschichtsblätter 1909.

- Meissen.* Verein für Geschichte der Stadt: Mitteilungen VII, 4.
- Metz.* Akademie der Wissenschaften: Mémoires 1905/06.
- Gesellschaft für lothringische Geschichte und Altertumskunde: Jahrbuch, Bd. 20.
- Milan.* Sig. Ulrico Hoepli, libraire: Arte italiana decorativa e industriale XVII, 7—12; XVIII, 1—8.
- R. Istituto lombardo di scienze e lettere: Rendiconti 41, 18—20; 42, 1—15.
 - Civi Musei artistico ed archeologico: Bollettino IV.
 - Sig. Dr Emilio Motta: Bollettino storico della Svizzera italiana 1908, 7—12; 1909, 1—9.
- Mulhouse en A.* Musée historique: Bulletin, 32^e année.
- Munich.* Historischer Verein für Oberbayern: Monatschrift VI, 1—6; VII, 1—6; VIII, 1—6. — Archiv, 52, 1 et 3; 54, 1—3.
- Kgl. bayerische Akademie der Wissenschaften; philosophisch-philologisch und historische Klasse: Sitzungsberichte 1908, 7—11; 1909, 1—6.
- Münster en Westphalie.* Altertumsverein für Westfalen: Mitteilungen, I. Band.
- Nuremberg.* Germanisches Nationalmuseum: Anzeiger und Mitteilungen, 1908, 4 et 1909, 1—3.
- Verein für Geschichte der Stadt Nuremberg: Jahresbericht 1908.
- Paris.* Société de Saint-Jean: Notes d'art et d'archéologie, année 1909.
- Librairie centrale d'art et d'architecture: Bulletin des Musées de France 1909, 1—4.
 - Société nationale des Antiquaires de France: Bulletin 1908, 3—4; 1909, 1—3. — Mémoires, 68.
 - Gazette des Beaux-Arts: Chronique des arts.
- Philadelphie, Pa. U. S. A.* Pennsylvania Museum: Bulletin 27 et 28.
- Pittsbourg, Pa. U. S. A.* Carnegie Institution: Annals vol. VI et VII.
- Memoirs vol. IV, 3. — Founders Day 1909. — Annual report 1909.
- Reichenberg en B.* Nordböhmisches Gewerbemuseum: Zeitschrift III, 1, 2.
- Rome.* Museo preistorico-etnografico Kircheriano: Bollettino di paletnologia italiana IV, 9—12; V, 1—4.
- Direzione generale delle antichità e belle arti: Bollettino d'Arte. II, 1—10; III, 1—11.

- Schwerin.* Verein für mecklenburgische Geschichte und Altertums-
kunde: Jahrbücher, Bd. 74.
- Sigmaringen.* Verein für Geschichte und Altertumskunde in Hohen-
zollern: Mitteilungen, Bd. 42.
- Stettin.* Gesellschaft für Pommersche Geschichte und Altertums-
kunde: Baltische Studien Bd. XII. — Monatsblätter 1908.
- Stockholm.* Samfundet för Nordiska Museets: Fataburen 1908 et
1909, I. — Redogörelse 1908.
- Kgl. Akademie der Wissenschaften, Geschichte und Altertum:
Fornvännen, vol. 3. — Tidskrift 18, 2.
- Strassbourg e. A.* Gesellschaft für Erhaltung historischer Kunst-
denkmäler im Elsass: Mitteilungen 23, 1.
- Historisch-litterarischer Zweigverein des Vogesenklubs: Jahr-
buch 25.
- Stuttgart.* Württembergischer anthropologischer Verein: Fund-
berichte aus Schwaben, 16. Jahrgang.
- Königliche Landesbibliothek: Vierteljahrshefte 1908, 4 u. 1909.
- Trèves.* Provinzialmuseum: Römisch-germanisches Korrespondenz-
blatt.
- Tubingen.* Schwäbischer Albverein: Blätter 1909.
- Ulm.* Verein für Kunst und Altertum in Oberschwaben: Mittei-
lungen 13—14.
- Vaduz.* Historischer Verein für das Fürstentum Liechtenstein: Jahr-
buch, Bd. 8.
- Vérone.* Museo civico: Madonna Verona II, 4; III, 1—3.
- Vienne en A.* K. k. heraldische Gesellschaft „Adler“: Jahrbuch,
Bd. 19. — Monatsblatt No. 337—348.
- Anthropologisch-ethnographische Abteilung des k. k. natur-
historischen Hofmuseum: Mitteilungen 38, 5—6; 39, 1—5.
- Gesellschaft für Münz- und Medaillenkunde: Mitteilungen
Bd. IV, 12; V, 1—11. — Zeitschrift II, 2.
- K. k. technologisches Gewerbemuseum: Jahresbericht 1908/09.
— Mitteilungen XVIII, 3—4; XIX, 1—2.
- Wissenschaftlicher Klub: Monatsblätter. — 6. Jahresbericht.
- Washington.* Smithsonian Institution (National Museum): Annual
reports 1908.
- Wernigerode.* Harzverein für Geschichte und Altertumskunde:
Zeitschrift 41, 2; 42, 1—2.

Wiesbade. Nassauischer Verein für Geschichte und Altertumskunde:
Annalen, 38. Band. — Mitteilungen 1908/09.

Wolfenbüttel. Geschichtsverein für das Herzogtum Braunschweig:
Jahrbuch 7. Band.

Worms. Altertumsverein: Vom Rhein. Jahrgang 7.

Wurzburg. Historischer Verein für Unterfranken und Aschaffenburg: Archiv, Bd. 50. — Jahresbericht.

Les autorités, sociétés et établissements suivants nous ont
envoyé leurs *rapports d'administration*, plusieurs en échange de
notre *Rapport annuel*.

Bâle. Gewerbemuseum. — Gewerbeschule. — Oeffentliche Bibliothek der Universität. — Oeffentliche Kunstsammlung. — Kunstverein. — Historisches Museum. — Schweizerische Naturschutzkommission.

Berlin. Königliche Museen (mensuel).

Berne. Gewerbemuseum. — Schweizerische permanente Schulausstellung.

Brugg. Gesellschaft pro Vindonissa.

Carlsruhe. Grossh. Badische Kunstgewerbeschule.

Celle. Vaterländisches Museum.

Christiana. Kunstindustrimuseum.

Cologne. Kunstgewerbemuseum der Stadt.

Copenhagen. Het Danske Kunstindustrimuseum.

Dresde. Königliche Sammlungen.

Engelberg. Gymnasium des Benedictinerstiftes.

Frankfurt s/M. Mitteldeutsches Kunstgewerbemuseum.

Graz. Steiermarkisches Landesmuseum. — Joanneum.

Haarlem. Maatschappij van Nijverheid. — Museum en School voor Kunstnijverheid.

Hambourg. Museum für hamburgische Geschichte.

Leipzig. Kunstgewerbeverein.

Metz. Museum der Stadt.

Muri. Bezirksschule.

Pforzheim. Grossh. badisches Kunstgewerbemuseum.

Posen. Kaiser Friedrich-Museum.

Prague. Kunstgewerbliches Museum.

Rapperswil. Polnisches Nationalmuseum.

Sarnen. Kantonale Lehranstalt von Obwalden.

St-Gall. Oeffentliche Kunstsammlungen. — Historische Sammlungen. — Industrie- und Gewerbemuseum. — Verkehrsschule.

Schaffhouse. Stadt- und Kantonsverwaltung.

Stuttgart. Landesgewerbemuseum.

Teplitz. Museumsgesellschaft.

Wettingen. Aargauisches Lehrerseminar.

Winterthur. Gewerbemuseum.

Zurich. Botanischer Garten. — Geographisch-ethnographische Gesellschaft. — Sängervereine Harmonie et Männerchor. — Museums-Gesellschaft. — Stadtbibliothek und Zentralzettelkatalog. — Stadtverwaltung. — Eidgenössische Gottfried Kellerstiftung.

Le crédit pour l'*achat de livres* est absorbé en bonne partie par les abonnements et par les ouvrages en cours de publication. Les acquisitions un peu importantes sont:

18 feuilles-aquarelles de costumes suisses du XVIII^e et du commencement du XIX^e siècle.

5 feuilles dessins de vitraux (voir liste des achats, page 34).

1 grande gravure sur bois de Jost Hiltensperger, représentant les bannerets des 13 anciens cantons, dessin du XVIII^e siècle, d'après des modèles antérieurs.

Die Kunstdenkmäler des Königreichs Bayern; 21 vol. et un atlas, 1892 et suiv.

Die Kunstdenkmäler der Rheinprovinz par P. Clemen. 7 vol.
