

Le fort de Pré-Giroud à Vallorbe

Autor(en): **Jaillet, Gérard**

Objektyp: **Article**

Zeitschrift: **Revue Militaire Suisse**

Band (Jahr): **148 (2003)**

Heft 5

PDF erstellt am: **21.09.2024**

Persistenter Link: <https://doi.org/10.5169/seals-347141>

Nutzungsbedingungen

Die ETH-Bibliothek ist Anbieterin der digitalisierten Zeitschriften. Sie besitzt keine Urheberrechte an den Inhalten der Zeitschriften. Die Rechte liegen in der Regel bei den Herausgebern.

Die auf der Plattform e-periodica veröffentlichten Dokumente stehen für nicht-kommerzielle Zwecke in Lehre und Forschung sowie für die private Nutzung frei zur Verfügung. Einzelne Dateien oder Ausdrücke aus diesem Angebot können zusammen mit diesen Nutzungsbedingungen und den korrekten Herkunftsbezeichnungen weitergegeben werden.

Das Veröffentlichen von Bildern in Print- und Online-Publikationen ist nur mit vorheriger Genehmigung der Rechteinhaber erlaubt. Die systematische Speicherung von Teilen des elektronischen Angebots auf anderen Servern bedarf ebenfalls des schriftlichen Einverständnisses der Rechteinhaber.

Haftungsausschluss

Alle Angaben erfolgen ohne Gewähr für Vollständigkeit oder Richtigkeit. Es wird keine Haftung übernommen für Schäden durch die Verwendung von Informationen aus diesem Online-Angebot oder durch das Fehlen von Informationen. Dies gilt auch für Inhalte Dritter, die über dieses Angebot zugänglich sind.

Le fort de Pré-Giroud à Vallorbe

Abandonné par l'armée, jugé dépassé et remplacé par un autre ouvrage beaucoup plus performant et mieux protégé, le fort d'artillerie de Pré-Giroud, au-dessus de Vallorbe, a été le premier à s'ouvrir au public en juin 1987. Selon les spécialistes, ce fort d'une symétrie remarquable est un des plus beaux spécimens.

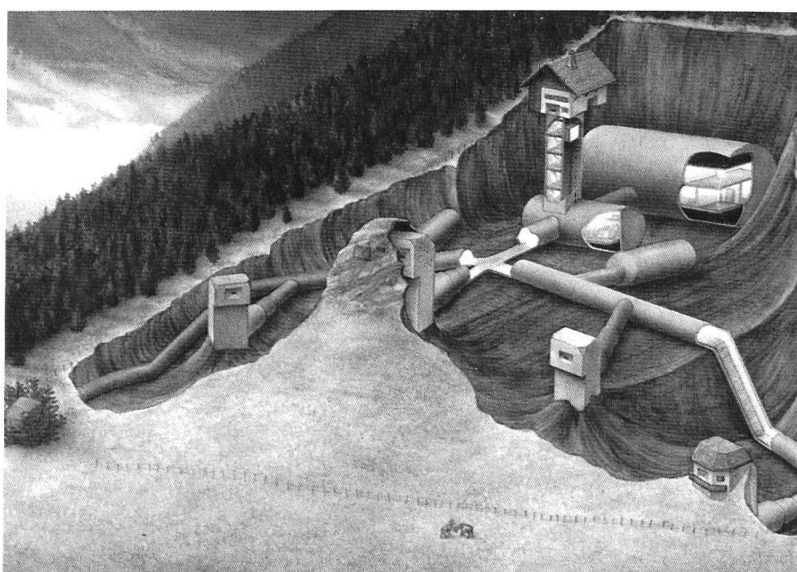
■ Gérard Jaillet

Le but pour la Fondation qui le gère a été de le rééquiper totalement, comme il était en 1939-1945, et de présenter aux visiteurs, civils et militaires, suisses et étrangers, un exemple de ce que le peuple suisse a construit pour faire face à d'éventuelles attaques ennemies durant la Seconde Guerre mondiale et durant une partie de la guerre froide. Il avait pour mission de :

1. Barrer le passage du col de Jougne (accès le plus aisé depuis la France par le Jura entre Genève et Bâle).
2. Tenir sous son feu la sortie du tunnel du Mont-d'Or.
3. Appuyer le point d'appui que formait le village de Ballaigues, autrefois fortifié.
4. Harceler l'infanterie qui aurait pu se glisser dans les intervalles.

Pour ce faire, il disposait de 3 canons de 7,5 cm d'une portée de 10 km, semi-automatiques, ce qui, selon les évaluations en cours, correspondait à l'époque à 3 batteries de campagne! En plus de l'artillerie, le fort comptait un canon anti-char de 4,7 cm et 10 mitrailleuses à refroidissement à eau.

L'équipage s'élevait en 1945 à plus de 200 hommes. La lo-



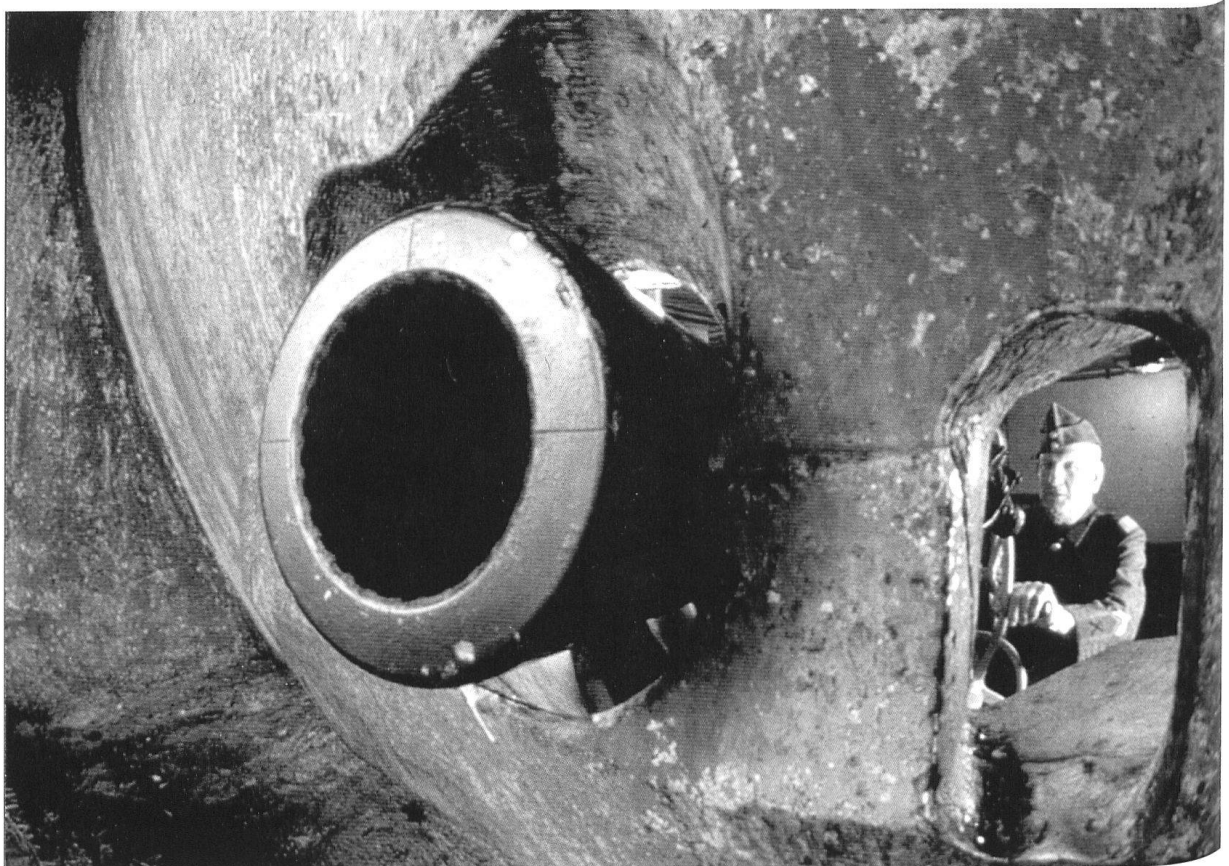
gistique a nécessité la construction d'importantes installations telles que salle des machines avec centrale électrique, monte-charge de plus de 30 m, dépôts de munitions, cuisines, réfectoires, dortoirs, chambres pour les cadres, salle de chirurgie, cabinet de dentiste, infirmerie, poste de commandement. Après quinze ans d'exploitation comme fort-musée, tout le matériel et l'armement d'époque ont été retrouvés. Une exposition retrace les événements qui se sont passés à la frontière proche de 2,5 km.

La Fondation est en tractation avec les Forces terrestres, Région CGF 1, pour l'achat d'une série d'ouvrages fortifiés et d'obstacles situés entre le fort de Pré-Giroud et Le Suchet

(direction Sainte-Croix). Cette ligne d'infanterie, qui s'étend sur 15 km, faisait partie du système de défense du secteur.

Ces ouvrages sont intéressants par leur diversité. Ils sont en bonne partie reliés entre eux par des obstacles antichars de types différents et souvent rares (tobleronnes de tous modèles, rails, murs en pierres sèches, etc.)

Depuis 1987, environ 185000 personnes l'ont visité. Le budget d'exploitation annuel s'élève à quelque 125000 francs. La Fondation ne bénéficie d'aucune aide financière, à l'exception de celle très précieuse de l'Association des Amis du Fort de Pré-Giroud qui compte environ 500 membres. Avis aux



Ouverture

Printemps et automne: samedi et dimanche de 12 h à 17 h 30.

Juillet et août: tous les jours de 12 h à 17 h 30.

Groupes en tout temps: s'adresser à l'Office du tourisme de Vallorbe. Tél. 021 843 25 83; e-mail: contact@vallorbe.ch; Web: www.vallorbe.ch

Adresses

Président Fondation:

Gérard Jaillet, Ancienne Poste 24, 1337 Vallorbe

Tél. 021 843 12 55; e-mail: gerard-jaillet@bluemail.ch

Président Association des amis du Fort:

Colonel Francis Rossi, Route de Lausanne 22, 1303 Penthaz

Tél. 021 862 72 02

amateurs! De nombreux bénévoles apportent leur indispensable appui à la Fondation pour l'entretien des lieux. Sans eux, la Fondation devrait avoir recours aux deniers publics, comme la plupart des musées.

Le but de la Fondation est de conserver un ensemble défensif typique d'une époque, qui comprend à la fois l'ouvrage d'artillerie, le plus gros de la chaîne jurasssienne, et une ligne d'infanterie qui était en grande partie sous ses feux. Elle transmettra ainsi aux générations futures un dispositif défensif complet, témoin de ce qu'a construit notre peuple pour sauvegarder son indépendance durant une période délicate de son histoire.

G. J.