

Zeitschrift: Revue Militaire Suisse
Herausgeber: Association de la Revue Militaire Suisse
Band: - (2016)
Heft: 5

Artikel: Articulation d'un état-major de bataillon : le rôle clé des cellules
Autor: Anderegg, Harley
DOI: <https://doi.org/10.5169/seals-781463>

Nutzungsbedingungen

Die ETH-Bibliothek ist die Anbieterin der digitalisierten Zeitschriften auf E-Periodica. Sie besitzt keine Urheberrechte an den Zeitschriften und ist nicht verantwortlich für deren Inhalte. Die Rechte liegen in der Regel bei den Herausgebern beziehungsweise den externen Rechteinhabern. Das Veröffentlichen von Bildern in Print- und Online-Publikationen sowie auf Social Media-Kanälen oder Webseiten ist nur mit vorheriger Genehmigung der Rechteinhaber erlaubt. [Mehr erfahren](#)

Conditions d'utilisation

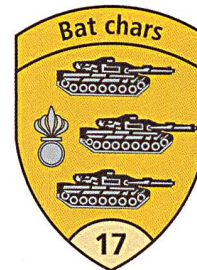
L'ETH Library est le fournisseur des revues numérisées. Elle ne détient aucun droit d'auteur sur les revues et n'est pas responsable de leur contenu. En règle générale, les droits sont détenus par les éditeurs ou les détenteurs de droits externes. La reproduction d'images dans des publications imprimées ou en ligne ainsi que sur des canaux de médias sociaux ou des sites web n'est autorisée qu'avec l'accord préalable des détenteurs des droits. [En savoir plus](#)

Terms of use

The ETH Library is the provider of the digitised journals. It does not own any copyrights to the journals and is not responsible for their content. The rights usually lie with the publishers or the external rights holders. Publishing images in print and online publications, as well as on social media channels or websites, is only permitted with the prior consent of the rights holders. [Find out more](#)

Download PDF: 16.01.2026

ETH-Bibliothek Zürich, E-Periodica, <https://www.e-periodica.ch>



L'état-major du bataillon en rapport dans son installation de conduite mobile.
Toutes les photos © Maj Frédéric Penseyres / sdt Sébastien Gaillet.

Bat chars 17

Articulation d'un état-major de bataillon. Le rôle clé des cellules

Cap Harley Anderegg

Officier d'appui feu (OfAF), Etat-major du bataillon de chars 17

La structure d'un état-major de bataillon est composée d'un certain nombre d'officiers réunis par domaine de base de conduite, également appelé « cellule. » Chacune de ces cellules est responsable pour un domaine très précis et important pour le bon fonctionnement de la marche du service, de l'engagement et de la survie du bataillon.

DBC 1 : Personnel

Direction de l'engagement du personnel au sein de la formation ainsi que le service d'assistance, d'œuvres sociales et d'aumônerie pour tous les subordonnés.

DBC 2 : Renseignement

Supervision du centre des organes du renseignement afin de traiter les informations obtenues pour les intégrer à l'image de la situation afin d'appuyer la conduite.

DBC 3 : Opérations et engagement

Planification, conduite et synchronisation de l'action en cours avec l'appréciation de l'état et des aptitudes des forces subordonnées (disponibilité de base et opérationnelle).

DBC 4 : Logistique

Direction de l'appui logistique des actions de ravitaillement, évacuation, maintenance, affaires sanitaires, infrastructure, circulation et transport.

DBC 5 : Planification

Planification des actions subséquentes et appréciation du succès sur la base de critères préétablis.

DBC 6 : Aide au commandement

Dirige le domaine du service de la communication et de la sécurité de l'information.

Les fonctions à l'état-major

Commandant de bataillon (cdt bat)

Il conduit son bataillon à l'engagement, à l'instruction et il en porte la responsabilité globale. Ainsi il appréhende les problèmes, analyse les missions et émet des lignes directrices pour son EM. Sa position lui permet de mener le dialogue tactique, de valider les concepts des différentes cellules, de communiquer sa décision puis de s'assurer qu'elle soit comprise et transposée dans les faits par tous. Il sera toujours présent là où il peut prendre influence de manière durable et efficace sur les actions en cours.

Commandant en second

Il a une double fonction car, d'une part il remplace et/ou décharge le commandant, et d'autre part il dirige et coordonne les travaux de l'EM en tant que chef état-major (CEM). Ainsi, il peut être chargé de tâches particulières : planification et conduite de mouvements, conduite d'une partie du bataillon tout en prenant la gestion des risques inhérents.

Le staff 1 à staff 6, plus communément appelé S1 à S6 sont les chefs des cellules.

DBC 1

S1 - Adjudant du bataillon (adj bat)

Il dirige la cellule 1 et traite les affaires du personnel et les affaires administratives du bataillon. De façon indépendante, il gère en outre les effectifs (mutations, qualifications et promotions), l'assistance, le service social et l'aspect formel des affaires disciplinaires. Egalement, il règle l'exploitation de la chancellerie, assure

les contacts avec les autorités, la médiation entre l'état-major, planifie l'assermement et finalement assure la remise des documents susceptibles d'être archivés aux archives de l'armée (respectivement la destruction des autres documents).

Quartier-maître (Qm)

Il dirige la comptabilité, l'ordinaire de la troupe, le service des carburants, le service de la poste de campagne, la gestion des cantonnements et conseille le cdt bat en matière de service du commissariat.

Aumônier (aum)

Il est le conseiller du cdt bat et des cdt cp pour tout ce qui relève du domaine de l'aumônerie militaire. Mais, il assiste également tous les militaires et leur apporte son aide pour solutionner les questions et les tâches d'ordre humain ou social.

Officier presse et information (PIO)

Sa fonction relève de l'information interne et externe et travaille en accord étroit avec ses supérieurs techniques. De par l'importance centrale de l'information, il établit un concept de communication et répond des relations avec les médias pour lesquels il élabore des contributions rédactionnelles.

Adjudant d'état-major (adj EM)

Il conseille et appuie le cdt bat pour les domaines de la conduite, de l'instruction transversale et de l'assistance des sous-officiers supérieurs et des sous-officiers. Egalement, il est en soutien pour les cérémonies, solennités et célébrations traditionnelles militaires.

DBC 2

S2 - Officier renseignement (of rens)

Dirige la cellule 2 et assure les prestations du service renseignement dans le cadre du processus de conduite, dirige le renseignement intégré et en informe le cdt bat. Il planifie et réalise la reconnaissance, l'observation, l'exploration et la surveillance par le biais des senseurs du bataillon afin d'assurer le flux d'information interne.

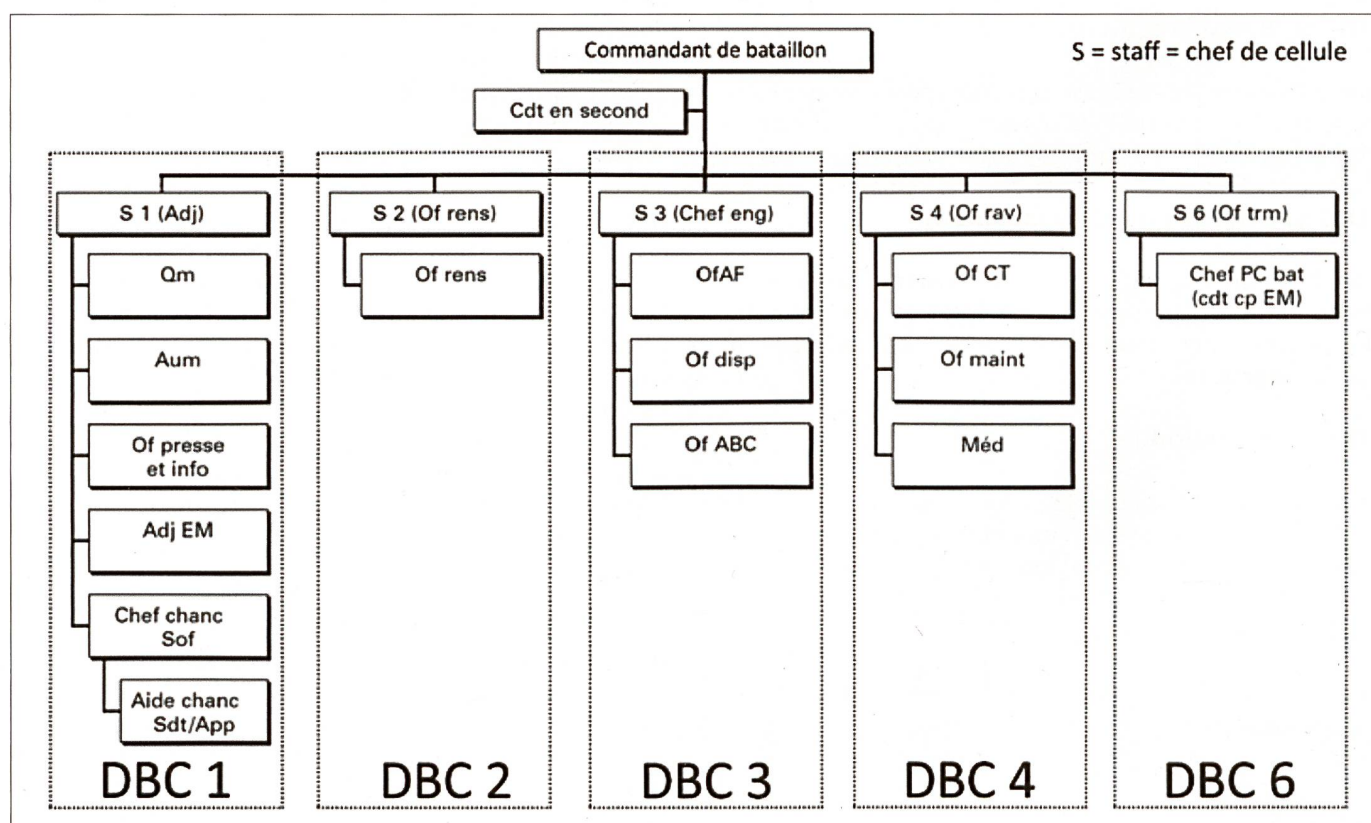
DBC 3

S3 - Chef engagement (chef eng)

Il conduit la cellule 3 dans laquelle il élabore des bases de décision à l'attention du cdt bat pour la conduite de l'action. Pour se faire, il expose les (propres) possibilités, les évalue et justifie la meilleure d'entre elles afin de conseiller au mieux le cdt. Ainsi, il tient compte du développement de la situation des (propres) troupes, apprécie la liberté d'action et développe des mesures pour optimiser la situation en tout temps. En parallèle, il prépare des concepts d'exercice et des blocs d'instruction pour la troupe.

Officier d'appui feu (OfAF)

Il est responsable pour l'élaboration d'un concept tactique de conduite du feu avec lequel il peut planifier puis assurer en permanence les prestations de combats des systèmes d'armes à tir indirect de l'artillerie. Point de contact central pour la coordination entre les commandants de tir et les unités de feu, l'OfAF est engagé pour un appui immédiat par le feu (UF) où il fournit au cdt bat les éléments nécessaires quant à l'engagement du feu d'appui.



Officier disponibilité (of disp)

Il dirige le *controlling* de la disponibilité de base selon les directives prévues et opérationnelles afin de proposer des mesures de pilotage. Egalement, il traite le *reporting*, planifie la mobilisation de sa formation (relève et retrait) et collabore dans la planification et la conduite de l'instruction axée sur l'engagement.

Officier NBC (of NBC)

En tant que spécialiste technique, il est le conseiller pour toutes questions relatives au domaine NBC. Ainsi, il est amené à apprécier en permanence la situation NBC et la mise en danger de la troupe, ceci afin de leur indiquer les possibilités de protection, les mesures adéquates et les degrés de préparation à adopter.

DBC 4

S4 – Officier ravitaillement (of rav)

En tant que chef de la cellule 4, il coordonne les activités des collaborateurs en sein de sa cellule afin d'établir le concept logistique. Ainsi, il prend les dispositions nécessaires pour apprécier la faisabilité des actions planifiées sous l'angle logistique afin de gérer les urgences éventuelles. Il propose des priorités de ravitaillement et d'évacuation en se basant sur la situation tactique et logistique. Durant l'action, il apprécie au fur et à mesure la situation et, au besoin, agit pour remédier aux écarts. Ainsi, dans le cadre de ses compétences, il déclenche les prestations logistiques planifiées selon l'ordre d'engagement tout en surveillant les opérations en matière d'hygiène.

Officier circulation et transports (of CT)

Il est responsable pour les mouvements, les marches et les transports en gardant en tête un engagement rationnel des véhicules à moteur qui doit toujours répondre aux exigences de la sécurité de la circulation. A cela, sous l'angle technique/tactique, il expose les déductions en matière de conduite afin d'ordonner les mesures nécessaires en cas d'accidents. Egalement, il assure la liaison avec les organes de la police militaires et civils.

Officier maintenance (of maint)

Conseiller pour les questions et rapports touchant à la maintenance, il soumet des priorités et coordonne le recours aux ressources dans le secteur d'engagement où il traite également les dégâts au matériel et les pannes ceci afin de proposer des mesures de réparation adéquates.

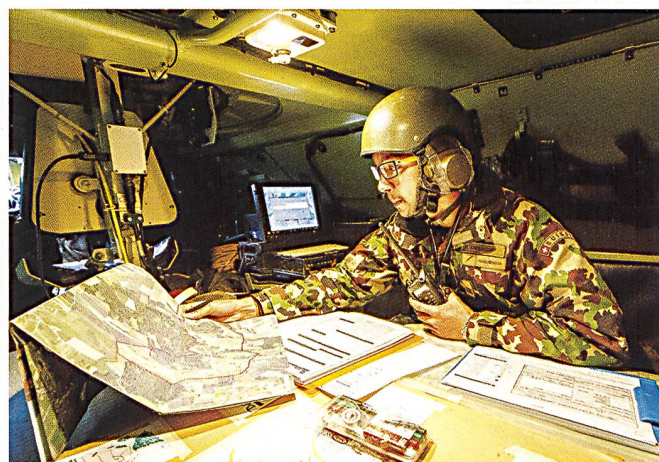
Médecin (méd)

Il apprécie en permanence la situation du service sanitaire, le potentiel psychique de la troupe et propose des mesures pour une prise en charge médicale optimale. En parallèle, il présente les priorités du service sanitaire sur la base de la situation tactique et logistique afin de maintenir la santé de la troupe.

DBC 6

S6 – Officier de transmission (of trm)

Il apprécie la situation en matière de communications et prend toutes les mesures servant à assurer les liaisons.



Ainsi, il planifie et surveille l'engagement de la section transmission de la cp EM et traite les problèmes liés aux installations de conduite en collaboration avec le S3. En plus, il répond de l'établissement de la documentation des systèmes radio, impose la sécurité de la transmission et la protection des informations

Chef PC bat (cdt cp EM)

Ce rôle est traditionnellement rempli par le commandant de la compagnie état-major.

H. A.