

Zeitschrift: Revue Militaire Suisse
Herausgeber: Association de la Revue Militaire Suisse
Band: - (2009)
Heft: [2]: Brigade infanterie 2

Artikel: Le bataillon exploration 2
Autor: Schneeberger, Olivier
DOI: <https://doi.org/10.5169/seals-348906>

Nutzungsbedingungen

Die ETH-Bibliothek ist die Anbieterin der digitalisierten Zeitschriften auf E-Periodica. Sie besitzt keine Urheberrechte an den Zeitschriften und ist nicht verantwortlich für deren Inhalte. Die Rechte liegen in der Regel bei den Herausgebern beziehungsweise den externen Rechteinhabern. Das Veröffentlichen von Bildern in Print- und Online-Publikationen sowie auf Social Media-Kanälen oder Webseiten ist nur mit vorheriger Genehmigung der Rechteinhaber erlaubt. [Mehr erfahren](#)

Conditions d'utilisation

L'ETH Library est le fournisseur des revues numérisées. Elle ne détient aucun droit d'auteur sur les revues et n'est pas responsable de leur contenu. En règle générale, les droits sont détenus par les éditeurs ou les détenteurs de droits externes. La reproduction d'images dans des publications imprimées ou en ligne ainsi que sur des canaux de médias sociaux ou des sites web n'est autorisée qu'avec l'accord préalable des détenteurs des droits. [En savoir plus](#)

Terms of use

The ETH Library is the provider of the digitised journals. It does not own any copyrights to the journals and is not responsible for their content. The rights usually lie with the publishers or the external rights holders. Publishing images in print and online publications, as well as on social media channels or websites, is only permitted with the prior consent of the rights holders. [Find out more](#)

Download PDF: 02.04.2026

ETH-Bibliothek Zürich, E-Periodica, <https://www.e-periodica.ch>



Bat expl 2

Le bataillon exploration 2

Le col Olivier Schneeberger

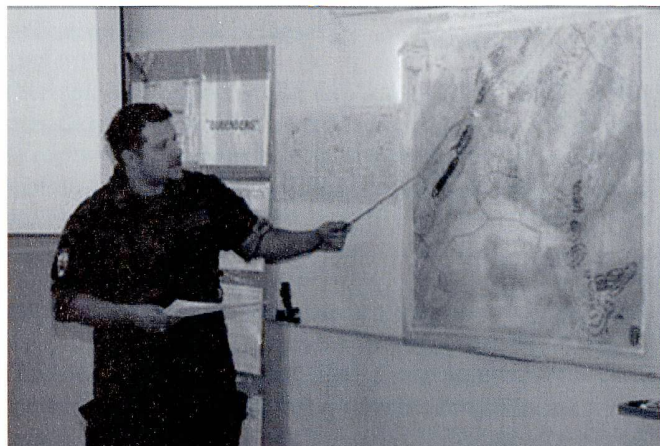
Cdt bat expl 2

Voir sans être vu, tel est le mot d'ordre de notre bataillon.

L'exploration terrestre dans un secteur délimité est une chasse aux renseignements. Repérer et découvrir l'ennemi, s'en approcher, l'observer et même l'écouter sans être vu ni se faire détecter ou localiser. Le secteur d'engagement et d'intérêt peut être facilement de la taille d'un secteur à l'échelon brigade.

Notre mission consiste à rapporter des renseignements opérationnels et stratégiques à notre échelon supérieur et cela, coûte que coûte. Repérer, chercher et trouver est notre devise. La précision de notre travail, le détail, l'information continue sur l'ennemi, les ressources observées ainsi que sa capacité repérée doivent, après analyse, permettre à notre brigade de planifier une action. Tout mouvement ennemi dans le secteur de recherche doit être relevé par les hommes et les postes d'observation, ce qui permet l'établissement d'une cartographie précise de l'évolution « rouge » dans une phase particulière.

Notre seconde mission consiste également à mener un combat retardateur dans un secteur limité, ceci afin de



Le cap Grégory Schick, S2 du bat expl 2.



Le cdt bat en discussion avec ses cdt de cp sur le champ de bataille de Sempach lors de la préparation du SIF 2008.

porter des coups ciblés sur un ennemi afin de gagner du temps. Par ces actions rapides, mobiles et précises, nous sommes en mesure de créer une issue favorable limitée dans le temps, permettant à une autre formation de réagir et de mener une offensive.

L'explorateur doit être en mesure de se déplacer à pied, sur l'eau ou dans les airs d'une manière discrète ; parfois même sur sol ennemi ou occupé. Sur terre, il utilise son véhicule d'exploration de marque Mowag, type *Eagle* ou un chasseur de chars. Son travail étant de trouver des informations sur des terrains clés, sur des possibilités ennemies, sur des positions de feu. Mais sa mission consiste aussi à analyser notre propre terrain de façon à avantager nos actions militaires.

Les informations observées sont ensuite listées, répertoriées, notées selon des critères précis. Des croquis et schémas sont établis par des soldats spécialement formés et instruits. Le travail méticuleux de chacun est nécessaire à la réussite de la mission dans son ensemble. Il s'agit également d'oeuvrer en patrouille, en groupe, en section mais aussi en compagnie dans le plus grand respect de camaraderie et d'entraide. L'esprit de corps prend ainsi toute son importance.

La durée de nos engagements est variable en fonction des missions reçues. Chaque explorateur doit être en mesure de vivre d'une manière autonome dans le terrain. Il doit s'adapter aux rigueurs des saisons et des conditions climatiques. En principe, il est autonome dans son domaine. Aguerri aux techniques du camouflage ainsi que du comportement furtif, il fait preuve de dépassement de soi au quotidien.

Les chasseurs de chars sont en mesure d'opérer des actions offensives rapides sur des éléments isolés de l'ennemi. Rapides, mobiles et flexibles, ils sont en mesure de prendre très rapidement leurs positions afin de faire usage de leurs armes.



Les moyens du bataillon d'exploration (de haut en bas) : 20 TOW-Piranha 6x6 et 28 Eagle 4x4. La compagnie état-major est également équipée de 5 Piranha 8x8 pour son échelon de conduite.

Tous nos véhicules sont blindés et offrent la possibilité d'engager des moyens plus importants tel que le WBG pour l'observation de nuit, la mitrailleuse pour un tir de couverture ou de repli, ou encore le TOW afin de détruire un char ou un véhicule blindé ennemi.

Notre bataillon dispose également d'une structure de commandement apte à garantir des conditions optimales aux activités de conduite de l'Etat-major et de son commandant de bataillon, ceci non seulement dans le cadre d'infrastructures solides et définies, mais aussi directement dans le terrain dans des conditions difficiles.

Le service d'instruction des formations (SIF) 2008 s'est déroulé à Schwyz, terrain connu de tous les explorateurs. En effet, de part ses infrastructures et la nature du terrain, la région offre de très nombreuses possibilités d'exercices et de sites intéressants pour l'entraînement en formation.

L'état-major du bat expl 2 ayant été totalement remodelé par l'arrivée de plus de la moitié d'officiers nouvellement incorporés, chacun a pris rapidement ses marques et l'ambiance générale fut parfaite. Le SIF était dévolu à l'instruction technique particulière, notamment dans le cadre de la formation de certains spécialistes.

Un accent particulier a été donné à la compagnie EM par une instruction ciblée sur les groupes spéciaux. Lors de



l'engagement de cette compagnie dans des exercices au profit de l'EM de bataillon, par de nombreux montages de la citadelle et du PC mobile, chacun a pu constater une excellente maîtrise de tous dans ce domaine. La compagnie était conduite par le capitaine Christophe Chollet, dont c'était le dernier SIF à la tête de son unité. Cet officier a obtenu sa proposition EMG à l'issue du cours de répétition.

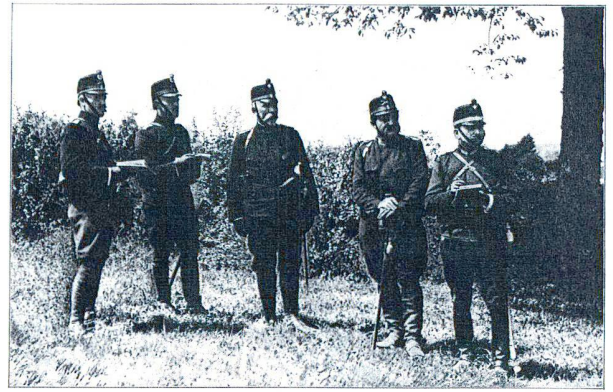
La compagnie exploration a été engagée sur le dispositif AMBA CENTRO à Berne et à Genève sous la conduite du plt Grégoire Imfeld. Accréditée et ayant reçu la mention «excellent» par la Sécurité militaire, l'unité a montré une attitude exemplaire et disciplinée dans l'accomplissement de cette difficile et astreignante mission.

Enfin, quant aux chasseurs de chars, conduits par le capitaine Lionel Claivaz, l'unité a été inspectée par le cdt de brigade lors d'une inspection formelle. Elle a été qualifiée de «bonne» à «très bonne unité»; le capitaine Lionel Claivaz a ainsi obtenu sa proposition EMG. Par un travail rigoureux de tous les cadres et un engagement sans faille de tous depuis de très nombreuses années, les chasseurs ont obtenu une juste consécration de leurs efforts par cette marque de reconnaissance émanant du cdt de brigade.

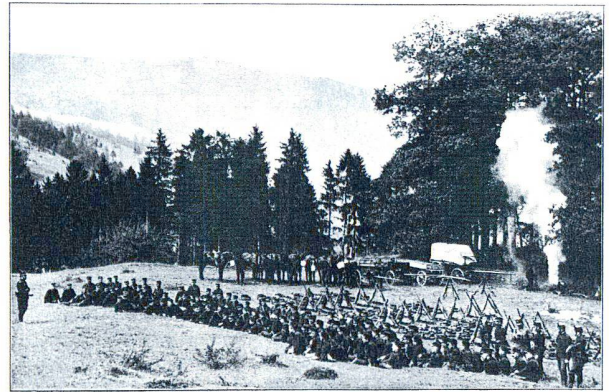
Enfin, le bat expl 2 a organisé, durant son SIF 08, deux exercices SCUOLA 08. Plusieurs classes romandes d'enfants âgés de 4 à 7 ans ont reçu l'opportunité de monter à bord des véhicules du bataillon, de partager du thé, des biscuits et du chocolat avec la troupe. Cette expérience a été particulièrement appréciée par les élèves mais aussi par le corps enseignant et les parents; l'image de l'Armée a été fièrement présentée, sous un aspect ludique et novateur réjouissant les très nombreux enfants surexcités...

Le SIF 2009 approchant, le bataillon va entrer en service à la fin du mois de juin dans la région de Sursee. Les compagnies seront conduites par le plt Cédric Genton (cp EM), le cap Philippe Stolz (cp expl) et le lt Francesco Maltauro (cp chass chars). De jeunes cdt de cp effectueront leur premier CR à la tête d'unités et l'accent sera porté cette année sur l'instruction individuelle puis sur l'entraînement en formation. La cp expl sera inspectée par le cdt de brigade et deux grands exercices spécifiques ont été planifiés pour les explorateurs et les chasseurs. Sur le plan organisationnel et logistique, la cp EM fournira un soutien important. Ainsi, chaque entité recevra l'opportunité d'oeuvrer dans son domaine de compétence et aura à coeur de démontrer son savoir-faire.

O.S.



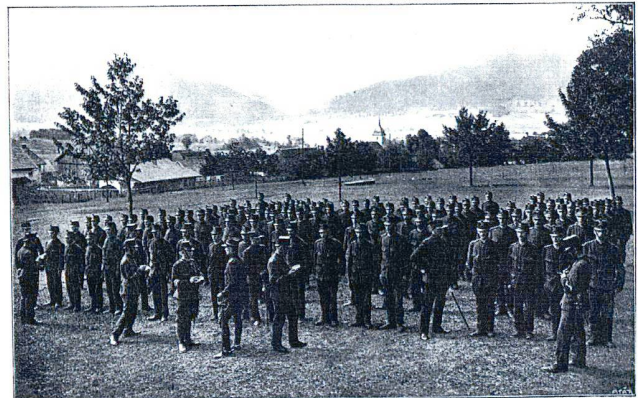
Etat-major du 1^{er} bataillon de carabiniers.
De gauche à droite: Commandant de bataillon: Major HUGUENIN; Adjudant de bataillon: Lieutenant NICOD; Médecin de bataillon: Capitaine DUTHOUILLEY;
Médecin adjoint: 1^{er} lieutenant BARBAUD; Quartier-maître: Capitaine G. JAILLET.
Reconnaissance et orientation.



Bataillon de carabiniers 1, 1^{re} compagnie.
Chef de compagnie ad. int.: Capitaine Nils STRESEN; Chef de section: 1^{er} lieutenant Albert DENOVY; Lieutenant Edouard BUSSET.
Lieutenant Robert DEBUAZ; Lieutenant Auguste FERRALLAZ.
Au bivouac. Théorie du chef de compagnie avant la soupe.



Bataillon de carabiniers 1, 2^e compagnie.
Commandant: Capitaine René SCHOFFAN; 1^{er} lieutenant: E. VUILLIAMY; Lieutenants: C. MEYLAN, F. FERNINO, R. MAYOR.



Bataillon de carabiniers 1, 3^e compagnie.
Commandant: Capitaine IMHO; Chefs de sections: I: 1^{er} lieutenant JACQUIN; II: Lieutenant PONSARZ; III: Lieutenant REICHER; IV: Lieutenant VORAZ.
Appel principal: Chefs de groupes, rapport I