

**Zeitschrift:** Revue Militaire Suisse  
**Herausgeber:** Association de la Revue Militaire Suisse  
**Band:** 148 (2003)  
**Heft:** 5

**Artikel:** Les forts du Scex et de Cindey  
**Autor:** Chaperon, Jean-Claude  
**DOI:** <https://doi.org/10.5169/seals-347143>

### **Nutzungsbedingungen**

Die ETH-Bibliothek ist die Anbieterin der digitalisierten Zeitschriften auf E-Periodica. Sie besitzt keine Urheberrechte an den Zeitschriften und ist nicht verantwortlich für deren Inhalte. Die Rechte liegen in der Regel bei den Herausgebern beziehungsweise den externen Rechteinhabern. Das Veröffentlichen von Bildern in Print- und Online-Publikationen sowie auf Social Media-Kanälen oder Webseiten ist nur mit vorheriger Genehmigung der Rechteinhaber erlaubt. [Mehr erfahren](#)

### **Conditions d'utilisation**

L'ETH Library est le fournisseur des revues numérisées. Elle ne détient aucun droit d'auteur sur les revues et n'est pas responsable de leur contenu. En règle générale, les droits sont détenus par les éditeurs ou les détenteurs de droits externes. La reproduction d'images dans des publications imprimées ou en ligne ainsi que sur des canaux de médias sociaux ou des sites web n'est autorisée qu'avec l'accord préalable des détenteurs des droits. [En savoir plus](#)

### **Terms of use**

The ETH Library is the provider of the digitised journals. It does not own any copyrights to the journals and is not responsible for their content. The rights usually lie with the publishers or the external rights holders. Publishing images in print and online publications, as well as on social media channels or websites, is only permitted with the prior consent of the rights holders. [Find out more](#)

**Download PDF:** 13.01.2026

**ETH-Bibliothek Zürich, E-Periodica, <https://www.e-periodica.ch>**

## Les forts du Scex et de Cindey

Du Léman aux abords du Grand Saint-Bernard, 13 forts apportaient tirs de barrage et appui de feu sur une profondeur de plus de 50 kilomètres. Cette organisation défensive constituait la forteresse de Saint-Maurice, une des 3 forteresses nationales.

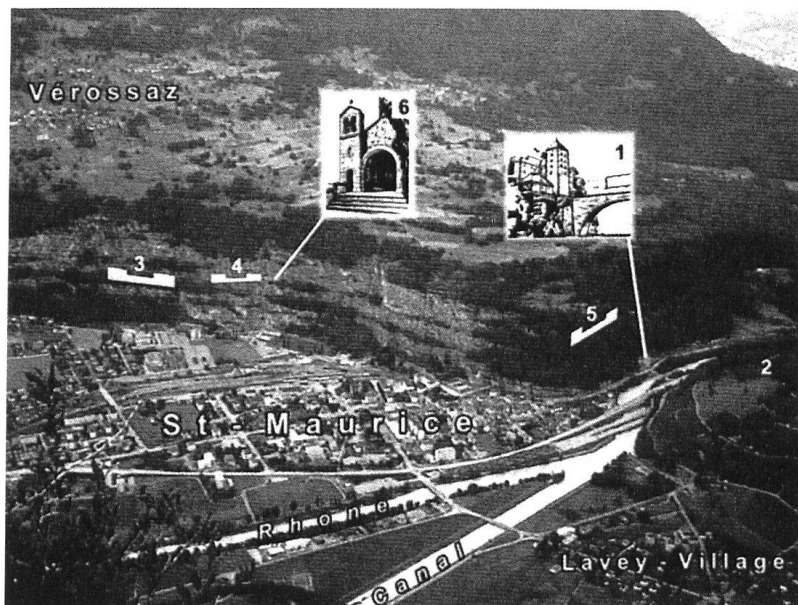
### ■ Jean-Claude Chaperon

Au défilé de Saint-Maurice, centre de gravité du dispositif, l'Etat du Valais a racheté en 2001 et ouvert au public les forts du Scex et de Cindey, afin de sauvegarder un témoignage concret de l'effort consenti ici en faveur de la défense nationale. La Fondation Forteresse historique de Saint-Maurice, composée de représentants des Etats du Valais et de Vaud, des communes avoisinantes et de l'Association Saint-Maurice d'étude militaire, est chargée de leur maintenance et de leur mise en valeur.

D'emblée, la Fondation a pris le parti de ne pas faire des forts un musée dans la forme où l'on conçoit aujourd'hui ces établissements, ce rôle étant dévolu au château, Musée cantonal d'histoire militaire et des fortifications. Ils doivent demeurer des exemples intacts de construction et d'équipement de leur époque. Par ailleurs, le billet d'entrée aux forts donne aussi accès au château.

### Le fort du Scex, ancienne galerie du Scex

En 1911 commença le percement de la galerie du Scex dans la falaise soutenant le plateau de Vérossaz. Armée de 4 ca-



Situation: 1 Château, 2 fortifications Dufour, 3 fort du Scex, 4 batterie Ermitage, 5 fort de Cindey Grotte aux Fées, 6 Chapelle du Scex.

nons de 7,5 cm 1908 L 30 sur affût Krupp/Giovanola, elle prenait sous son feu le glacis des forts de Savatan et de Dailly, construits dès 1892 sur le rocher de la rive droite du Rhône.

L'ouvrage a été agrandi à maintes reprises, notamment dès 1938, par la construction d'une batterie dite de l'Ermitage, à 4 canons de 7,5 cm 1903/22 L 30 sur affût à leviers et d'un nouveau casernement construit entre 1940 et 1946. Une galerie de jonction, percée de 1935 à 1936, relie le fort à un souterrain naturel débouchant sur l'entrée de la Grotte aux Fées.

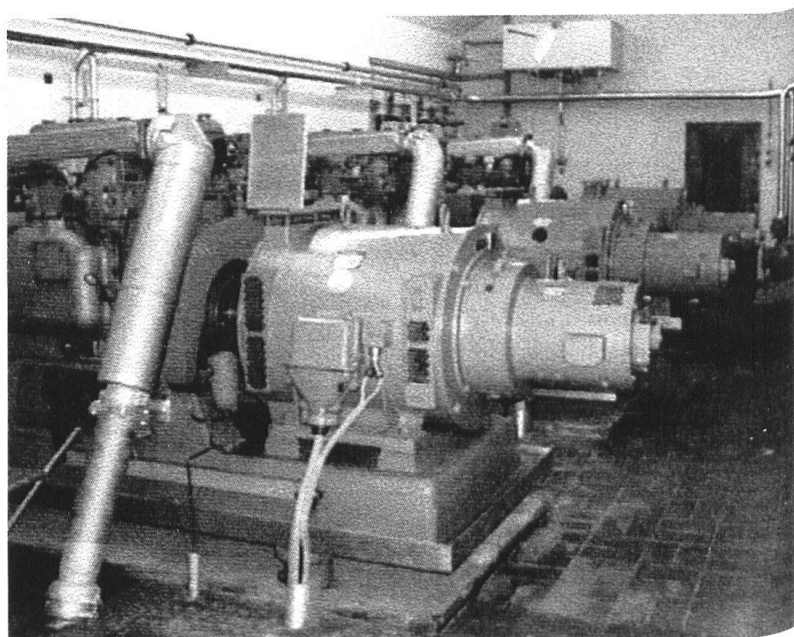
L'intérêt de la visite réside principalement dans les installations techniques qui servent également au fort de Cindey: centrale électrique et centre de transmission, ancienne conception des constructions avec un dortoir de 120 places. Les canons de 7,5 cm ont été retirés en 1984, mais une pièce a été reconstituée à chaque batterie avec les tubes et les affûts d'origine.

### Le fort de Cindey

Au point le plus étroit du défilé, 3 générations d'ouvrages en 500 ans d'histoire des forti-

fications manifestent visiblement la volonté constante de maîtriser le passage: le château-fort érigé à partir de 1476, les fortifications de Dufour, double tête de pont établie dès 1831 sur les deux rives du Rhône, enfin le fort de Cindey de 1940 à 1995.

Selon l'intention de ses concepteurs, Cindey, en liaison avec les forts de Savatan, de Toveyre-Petit Mont sur la rive droite et les troupes d'intervalles, barre les accès Nord à la cuvette de Saint-Maurice, bat les obstacles antichars constitués par le canal du Rhône, le torrent du Courset et ceux préparés sur les routes et le chemin de fer. Le fort a été construit de 1940 à 1946, son armement a été mis à jour en 1948 et en 1952. C'est un exemple typique de fort d'arrêt antichar, d'infanterie et d'artillerie; il compte 2 *canons antichars de 10,5 cm 46 L 52* sur affût à leviers, 4 *canons antichars de 9 cm* sur affût de forteresse, 6 *tubes roquettes de 8,3 cm*, 3 *lance-mines de 8,1 cm 33 mobiles*, 3 *mitrailleuses 7,5 mm 51/80* sur affût de forteresse et 2 *mitrailleuses 7,5 mm 51 mobiles*. Cindey est resté entièrement équipé tel que la troupe le trouvait à l'entrée en service. Des installations techniques, des matériels d'ouvrages et de corps, de la vaisselle à l'ouvre-boîtes, tout est encore en place!



*Scex, centrale électrique.*

Dans la dernière phase d'exploitation des forts, de 1985 à 1995, une seule unité, la compagnie de forteresse IV/1, forte de 258 hommes, constituait la garnison de Scex et Cindey.

## Visites

Pour atteindre les forts, depuis la place de parc du Château, suivre le chemin pédestre montant en 15 minutes à l'entrée de la Grotte aux Fées. De là par l'intérieur de la galerie naturelle, on rejoint Cindey en 3 minutes et Scex en 30 minutes. Les visites sont guidées, par groupes dès 10 personnes, sur réservation préalable

deux semaines à l'avance, à l'Office du tourisme de Saint-Maurice, du 15 mars au 15 novembre. En outre, mais pour Cindey uniquement, un guide est à disposition à la buvette de la Grotte aux Fées, sans réservation, tous les jours du 15 juillet au 31 août de 10 h à 16 h 45, ainsi que les samedi et dimanche du 15 mars au 15 novembre, de 14 h à 16 h 45.

J.-C. C.

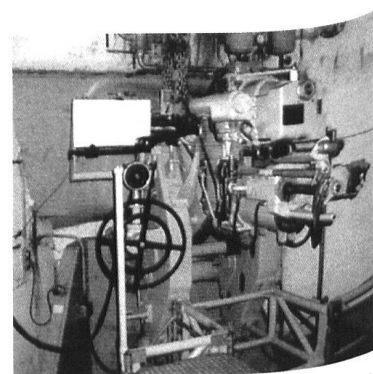
### Adresses et renseignements complémentaires

#### Office du tourisme de Saint-Maurice:

Tél. + 41 24 485 40 40 – Fax + 41 24 485 40 80

E-mail: [tourisme@st-maurice.ch](mailto:tourisme@st-maurice.ch)

Site internet de la Fondation: [www.forteresse.st-maurice.ch](http://www.forteresse.st-maurice.ch)



*Cindey, canon 10,5 cm anti-char.*