

Zeitschrift: Revue Militaire Suisse
Herausgeber: Association de la Revue Militaire Suisse
Band: 148 (2003)
Heft: 5

Artikel: Le fort de Pré-Giroud à Vallorbe
Autor: Jaillet, Gérard
DOI: <https://doi.org/10.5169/seals-347141>

Nutzungsbedingungen

Die ETH-Bibliothek ist die Anbieterin der digitalisierten Zeitschriften auf E-Periodica. Sie besitzt keine Urheberrechte an den Zeitschriften und ist nicht verantwortlich für deren Inhalte. Die Rechte liegen in der Regel bei den Herausgebern beziehungsweise den externen Rechteinhabern. Das Veröffentlichen von Bildern in Print- und Online-Publikationen sowie auf Social Media-Kanälen oder Webseiten ist nur mit vorheriger Genehmigung der Rechteinhaber erlaubt. [Mehr erfahren](#)

Conditions d'utilisation

L'ETH Library est le fournisseur des revues numérisées. Elle ne détient aucun droit d'auteur sur les revues et n'est pas responsable de leur contenu. En règle générale, les droits sont détenus par les éditeurs ou les détenteurs de droits externes. La reproduction d'images dans des publications imprimées ou en ligne ainsi que sur des canaux de médias sociaux ou des sites web n'est autorisée qu'avec l'accord préalable des détenteurs des droits. [En savoir plus](#)

Terms of use

The ETH Library is the provider of the digitised journals. It does not own any copyrights to the journals and is not responsible for their content. The rights usually lie with the publishers or the external rights holders. Publishing images in print and online publications, as well as on social media channels or websites, is only permitted with the prior consent of the rights holders. [Find out more](#)

Download PDF: 07.02.2026

ETH-Bibliothek Zürich, E-Periodica, <https://www.e-periodica.ch>

Le fort de Pré-Giroud à Vallorbe

Abandonné par l'armée, jugé dépassé et remplacé par un autre ouvrage beaucoup plus performant et mieux protégé, le fort d'artillerie de Pré-Giroud, au-dessus de Vallorbe, a été le premier à s'ouvrir au public en juin 1987. Selon les spécialistes, ce fort d'une symétrie remarquable est un des plus beaux spécimens.

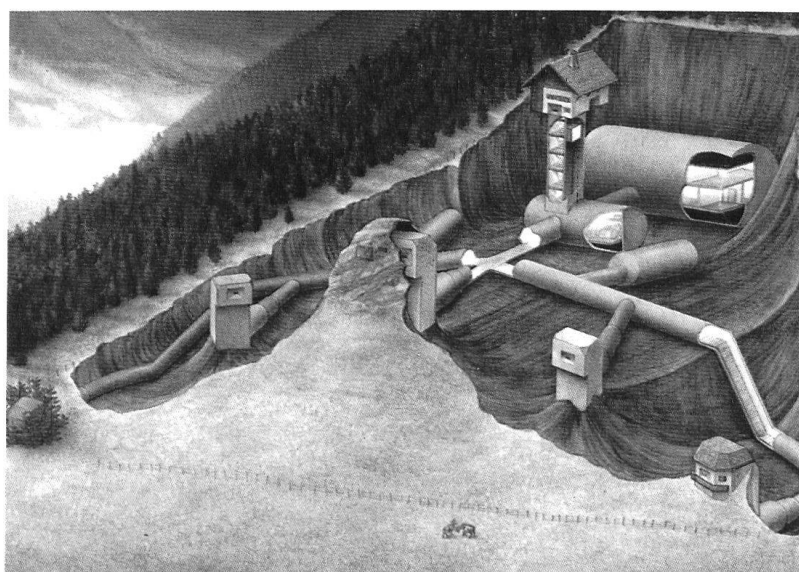
■ **Gérard Jaillet**

Le but pour la Fondation qui le gère a été de le rééquiper totalement, comme il était en 1939-1945, et de présenter aux visiteurs, civils et militaires, suisses et étrangers, un exemple de ce que le peuple suisse a construit pour faire face à d'éventuelles attaques ennemies durant la Seconde Guerre mondiale et durant une partie de la guerre froide. Il avait pour mission de :

1. Barrer le passage du col de Jougne (accès le plus aisé depuis la France par le Jura entre Genève et Bâle).
2. Tenir sous son feu la sortie du tunnel du Mont-d'Or.
3. Appuyer le point d'appui que formait le village de Ballaigues, autrefois fortifié.
4. Harceler l'infanterie qui aurait pu se glisser dans les intervalles.

Pour ce faire, il disposait de 3 canons de 7,5 cm d'une portée de 10 km, semi-automatiques, ce qui, selon les évaluations en cours, correspondait à l'époque à 3 batteries de campagne ! En plus de l'artillerie, le fort comptait un canon antichar de 4,7 cm et 10 mitrailleuses à refroidissement à eau.

L'équipage s'élevait en 1945 à plus de 200 hommes. La lo-



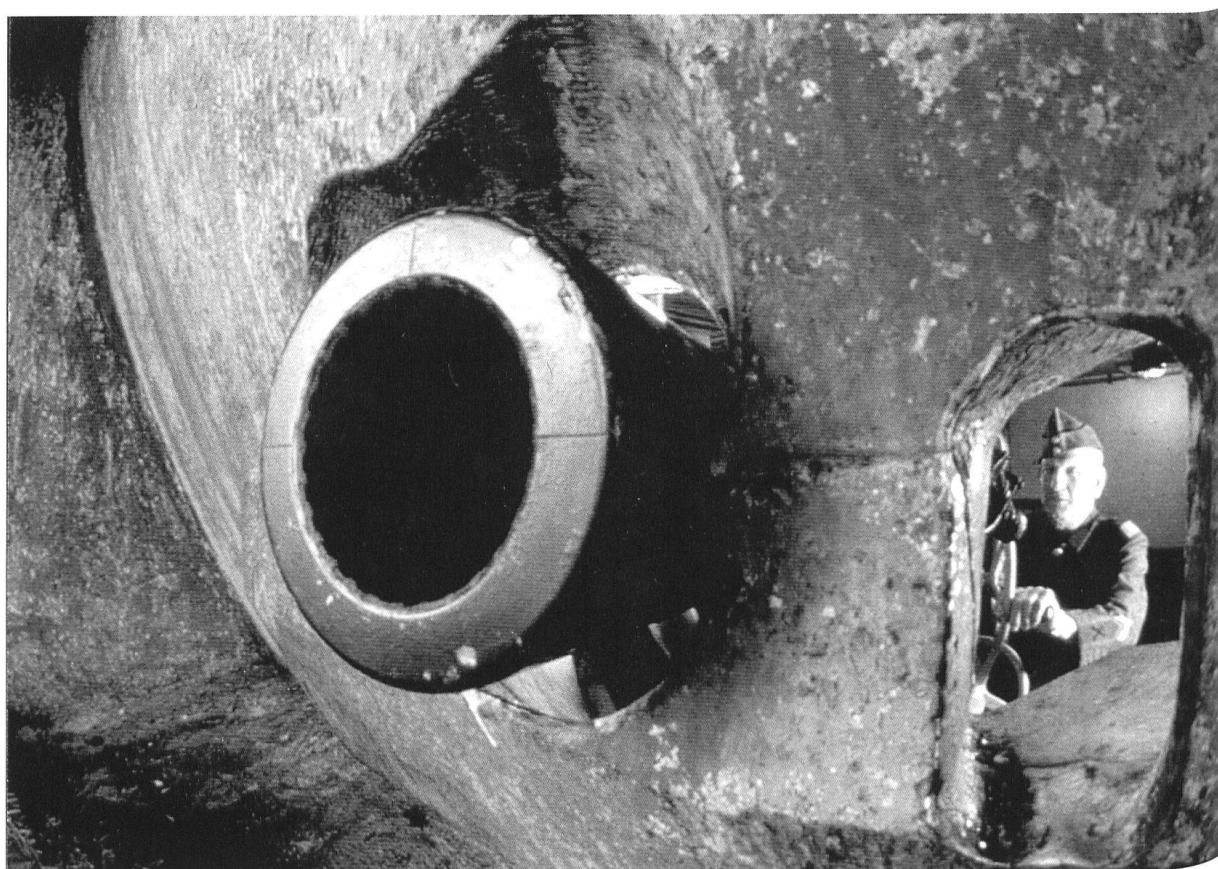
gistique a nécessité la construction d'importantes installations telles que salle des machines avec centrale électrique, monte-charge de plus de 30 m, dépôts de munitions, cuisines, réfectoires, dortoirs, chambres pour les cadres, salle de chirurgie, cabinet de dentiste, infirmerie, poste de commandement. Après quinze ans d'exploitation comme fort-musée, tout le matériel et l'armement d'époque ont été retrouvés. Une exposition retrace les événements qui se sont passés à la frontière proche de 2,5 km.

La Fondation est en tractation avec les Forces terrestres, Région CGF 1, pour l'achat d'une série d'ouvrages fortifiés et d'obstacles situés entre le fort de Pré-Giroud et Le Suchet

(direction Sainte-Croix). Cette ligne d'infanterie, qui s'étend sur 15 km, faisait partie du système de défense du secteur.

Ces ouvrages sont intéressants par leur diversité. Ils sont en bonne partie reliés entre eux par des obstacles antichars de types différents et souvent rares (tobleronnes de tous modèles, rails, murs en pierres sèches, etc.)

Depuis 1987, environ 185000 personnes l'ont visité. Le budget d'exploitation annuel s'élève à quelque 125000 francs. La Fondation ne bénéficie d'aucune aide financière, à l'exception de celle très précieuse de l'Association des Amis du Fort de Pré-Giroud qui compte environ 500 membres. Avis aux



Ouverture

Printemps et automne: samedi et dimanche de 12 h à 17 h 30.

Juillet et août: tous les jours de 12 h à 17 h 30.

Groupes en tout temps: s'adresser à l'Office du tourisme de Vallorbe. Tél. 021 843 25 83; e-mail: contact@vallorbe.ch; Web: www.vallorbe.ch

Adresses

Président Fondation:

Gérard Jaillet, Ancienne Poste 24, 1337 Vallorbe

Tél. 021 843 12 55; e-mail: gerard-jaillet@bluewin.ch

Président Association des amis du Fort:

Colonel Francis Rossi, Route de Lausanne 22, 1303 Penthaiz

Tél. 021 862 72 02

amateurs! De nombreux bénévoles apportent leur indispensable appui à la Fondation pour l'entretien des lieux. Sans eux, la Fondation devrait avoir recours aux deniers publics, comme la plupart des musées.

Le but de la Fondation est de conserver un ensemble défensif typique d'une époque, qui comprend à la fois l'ouvrage d'artillerie, le plus gros de la chaîne jurassienne, et une ligne d'infanterie qui était en grande partie sous ses feux. Elle transmettra ainsi aux générations futures un dispositif défensif complet, témoin de ce qu'a construit notre peuple pour sauvegarder son indépendance durant une période délicate de son histoire.

G. J.