

**Zeitschrift:** Revue Militaire Suisse  
**Herausgeber:** Association de la Revue Militaire Suisse  
**Band:** 144 (1999)  
**Heft:** 11

**Artikel:** Arsenal de Bulle : sauvegarde du patrimoine architectural  
**Autor:** [s.n.]  
**DOI:** <https://doi.org/10.5169/seals-348764>

### **Nutzungsbedingungen**

Die ETH-Bibliothek ist die Anbieterin der digitalisierten Zeitschriften auf E-Periodica. Sie besitzt keine Urheberrechte an den Zeitschriften und ist nicht verantwortlich für deren Inhalte. Die Rechte liegen in der Regel bei den Herausgebern beziehungsweise den externen Rechteinhabern. Das Veröffentlichen von Bildern in Print- und Online-Publikationen sowie auf Social Media-Kanälen oder Webseiten ist nur mit vorheriger Genehmigung der Rechteinhaber erlaubt. [Mehr erfahren](#)

### **Conditions d'utilisation**

L'ETH Library est le fournisseur des revues numérisées. Elle ne détient aucun droit d'auteur sur les revues et n'est pas responsable de leur contenu. En règle générale, les droits sont détenus par les éditeurs ou les détenteurs de droits externes. La reproduction d'images dans des publications imprimées ou en ligne ainsi que sur des canaux de médias sociaux ou des sites web n'est autorisée qu'avec l'accord préalable des détenteurs des droits. [En savoir plus](#)

### **Terms of use**

The ETH Library is the provider of the digitised journals. It does not own any copyrights to the journals and is not responsible for their content. The rights usually lie with the publishers or the external rights holders. Publishing images in print and online publications, as well as on social media channels or websites, is only permitted with the prior consent of the rights holders. [Find out more](#)

**Download PDF:** 04.04.2026

**ETH-Bibliothek Zürich, E-Periodica, <https://www.e-periodica.ch>**

d'infanterie 4 entre août 1914 et janvier 1915.

Plusieurs de ces allocutions contiennent des images très fortes dont voici deux exemples: «Comment donc demeurer fermes? Soldats, je ne sais qu'une réponse: en mettant genou en terre et en regardant à la croix. S'il n'est chrétien, l'esprit suisse n'existe pas (...) Car la croix, c'est la clef de voûte de tout l'édifice (...) C'est le signe de ralliement des Suisses. Ainsi l'ont voulu nos pères, qui ont été divinement inspirés lorsqu'ils en ont perpétué l'appel sous une forme émouvante et visible, en lui demandant d'être leur drapeau même.

Sous les plis de la croix, si j'ose ainsi m'exprimer, tant que s'abritera le patriotisme des Confédérés, rien ne pourra les séparer» (4 octobre 1914). Et encore: «C'est la voix du drapeau, dont le champ rouge lui rappelle au prix de quels héroïsmes nous sommes devenus citoyens suisses, et dont la croix, portée par Celui qui fut obéissant jusqu'à la mort, nous redit au prix de quel amour sublime nous sommes devenus citoyens des cieux» (24 janvier 1915)<sup>12</sup>. Mais il y a là un autre sujet de recherches.

Cette brève étude est loin d'épuiser le sujet. Il est en effet assez difficile d'étudier les mo-

numents sans être sur place pour consulter les archives cantonales ou communales, la presse locale ou encore les archives des sociétés patriotiques de l'endroit. Or ces sources sont indispensables pour mener à bien une recherche complète.

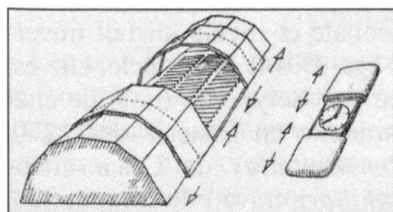
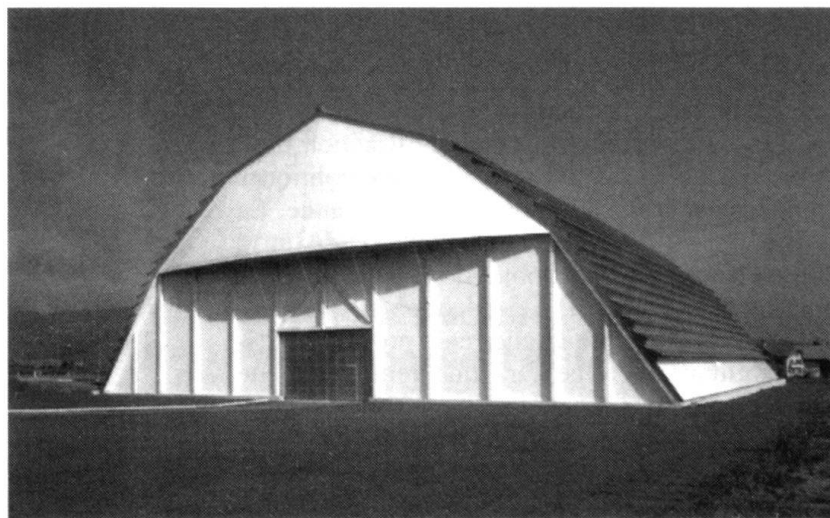
Il me semblerait normal que les monuments érigés en l'honneur des soldats morts au service de la patrie trouvent leur place, même modeste. On devrait encourager les chercheurs à écrire l'histoire de ces monuments présents un peu partout dans nos cantons.

P. C.

<sup>12</sup> *Allocutions militaires dédiées au régiment genevois, Souvenirs de la première mobilisation (1914-1915). Genève, 1915. Pages 76-77, «Demeurez fermes dans un même esprit!», et page 135, «Obéissez!»*

## Arsenal de Bulle: sauvegarde du patrimoine architectural

L'arsenal de Bulle dispose d'une nouvelle halle qui lui permet d'économiser des locations pour plus de 200000 francs par année. A l'origine, cette construction servait de halle des fêtes à l'Exposition nationale de 1939 (Landi). Elle était composée de quatre éléments d'un gabarit similaire: deux parties fixes, distantes d'environ 50 m et contenant la scène et les gradins, étaient reliées par deux parties amovibles qui coulissaient le long de rails par-dessus les parties



fixes. Le recouvrement en bâches translucides ne nécessitait pas de structure particulière, la structure primaire étant suffisante pour recevoir ce revêtement tenu par tension.

Après l'Expo, la halle a été partiellement remontée à Schönenwerd et à Kehrsatz. La réalisation de Bulle concerne la partie qui se trouvait à Kehrsatz.