

**Zeitschrift:** Revue Militaire Suisse  
**Herausgeber:** Association de la Revue Militaire Suisse  
**Band:** 139 (1994)  
**Heft:** 5

**Artikel:** Le Centre d'exploration de Rothenthurm  
**Autor:** Altermath, Pierre G.  
**DOI:** <https://doi.org/10.5169/seals-345417>

### **Nutzungsbedingungen**

Die ETH-Bibliothek ist die Anbieterin der digitalisierten Zeitschriften auf E-Periodica. Sie besitzt keine Urheberrechte an den Zeitschriften und ist nicht verantwortlich für deren Inhalte. Die Rechte liegen in der Regel bei den Herausgebern beziehungsweise den externen Rechteinhabern. Das Veröffentlichen von Bildern in Print- und Online-Publikationen sowie auf Social Media-Kanälen oder Webseiten ist nur mit vorheriger Genehmigung der Rechteinhaber erlaubt. [Mehr erfahren](#)

### **Conditions d'utilisation**

L'ETH Library est le fournisseur des revues numérisées. Elle ne détient aucun droit d'auteur sur les revues et n'est pas responsable de leur contenu. En règle générale, les droits sont détenus par les éditeurs ou les détenteurs de droits externes. La reproduction d'images dans des publications imprimées ou en ligne ainsi que sur des canaux de médias sociaux ou des sites web n'est autorisée qu'avec l'accord préalable des détenteurs des droits. [En savoir plus](#)

### **Terms of use**

The ETH Library is the provider of the digitised journals. It does not own any copyrights to the journals and is not responsible for their content. The rights usually lie with the publishers or the external rights holders. Publishing images in print and online publications, as well as on social media channels or websites, is only permitted with the prior consent of the rights holders. [Find out more](#)

**Download PDF:** 18.04.2026

**ETH-Bibliothek Zürich, E-Periodica, <https://www.e-periodica.ch>**

# Le Centre d'exploration de Rothenthurm

Par le lieutenant colonel Pierre G. Altermath

On n'a pas d'argent mais on a des idées! L'infrastructure pédagogique existant dans le domaine du service de renseignements s'avère lacunaire. Pour remédier à cet état de fait, un groupe d'instructeurs romands transforma, dans les années quatre-vingts, une porcherie abandonnée en centre d'instruction pour l'exploration.

Les expériences positives réalisées par les cadres et la troupe avec ces installations confirment le bien-fondé de la démarche. Les possibilités étonnantes de cette infrastructure étant encore peu connues en Suisse romande, l'auteur voudrait remédier à cette carence d'information.

## Possibilités d'instruction

Les spécialistes suivants peuvent être instruits avec profit: explorateurs, soldats de renseignements, patrouilleurs, tireurs d'engins filoguidés, spécialistes alarme-chars.

Précisons encore la présence d'un important matériel d'instruction. (Exercices standards, feuilles d'exercices et de tests, etc.).

L'idée maîtresse qui présida à la conception de ce centre d'exploration fut:

«Arriver - enclencher - s'entraîner». Cet objectif est largement atteint, les réactions enregistrées par les utilisateurs en témoignent largement.

## Temps d'instruction optimal

Il est opportun de prévoir deux journées d'instruction par cours de répétition. L'intensité de l'instruction étant élevée, une insertion culturelle ou historique en fin de première journée s'avère judicieuse. Dans ce domaine, de nombreuses opportunités s'offrent aux cadres:

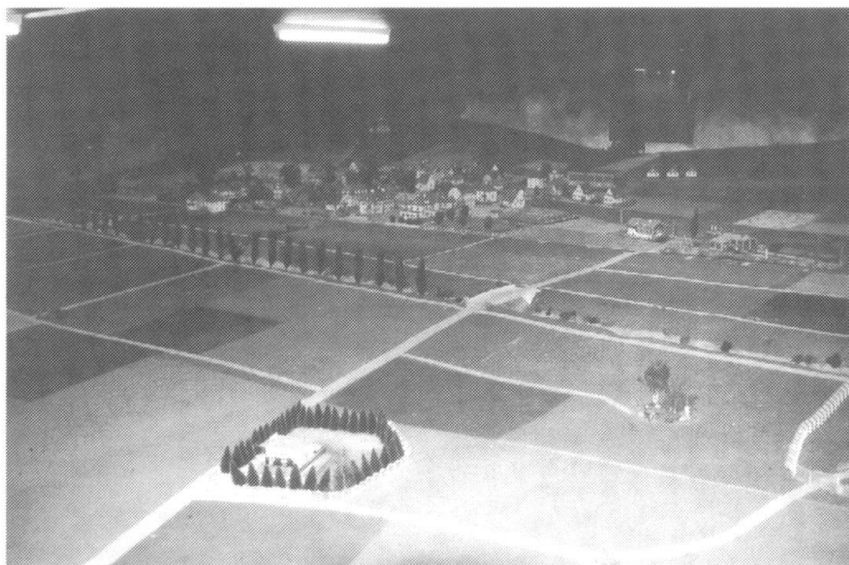
- l'abbaye de Notre-Dame des Ermites à Einsiedeln;
- les champs de bataille de Rothenthurm (1798) et de Morgarten (1315);

- Les archives fédérales à Schwyz.

Ajoutons à ce catalogue, un nombre impressionnant de panoramas dont la région a le secret.

Il est recommandé de prévoir une demi-journée de reconnaissance sur place. Le sous-officier instructeur de la place d'armes aidera les cadres à:

- cibler précisément l'objectif recherché en fonction des carences principales constatées dans l'instruction;
- concevoir un programme d'entraînement équilibré;
- utiliser les nombreux moyens pédagogiques de façon judicieuse.



La maquette du simulateur d'exploration permet la localisation, l'identification et l'annonce d'événements précis.



Poste de directeur d'exercice sur le simulateur d'exploration.

Les réservations peuvent être effectuées directement auprès du sous-officier instructeur responsable (adj sof Portmann, 043/45 1055). Vu l'intérêt croissant enregistré à l'égard de cette installation, il est recommandé de s'y prendre assez tôt.

## Conclusion

Est-il rentable de déplacer un détachement de soldats romands vers la Suisse centrale pour deux jours d'instruction? Dans tous les cas, d'abord, parce que cette instruction n'est pas concevable avec les moyens à disposition de la troupe, ensuite, parce que le temps

Infrastructure:	Entraînement:	Capacité:
Salle-informatique	individuel à l'identification des blindés	1 groupe
Salle-vidéo	collectif à l'identification des blindés	1 groupe
Panneaux-photos	individuel à l'identification des blindés	1 groupe
Fenêtre d'observation	individuel à l'établissement de croquis	1 groupe
Simulateur d'exploration	collectif à: – la technique d'observation – la formulation de messages – la transmission de messages	1 groupe
Salle-radio	au maniement du matériel radio, par exemple	1 groupe
Salle de musculation	détente, décontraction	1 groupe
Place d'instruction extérieure	– au montage d'antennes – à la technique motorisée	1 groupe

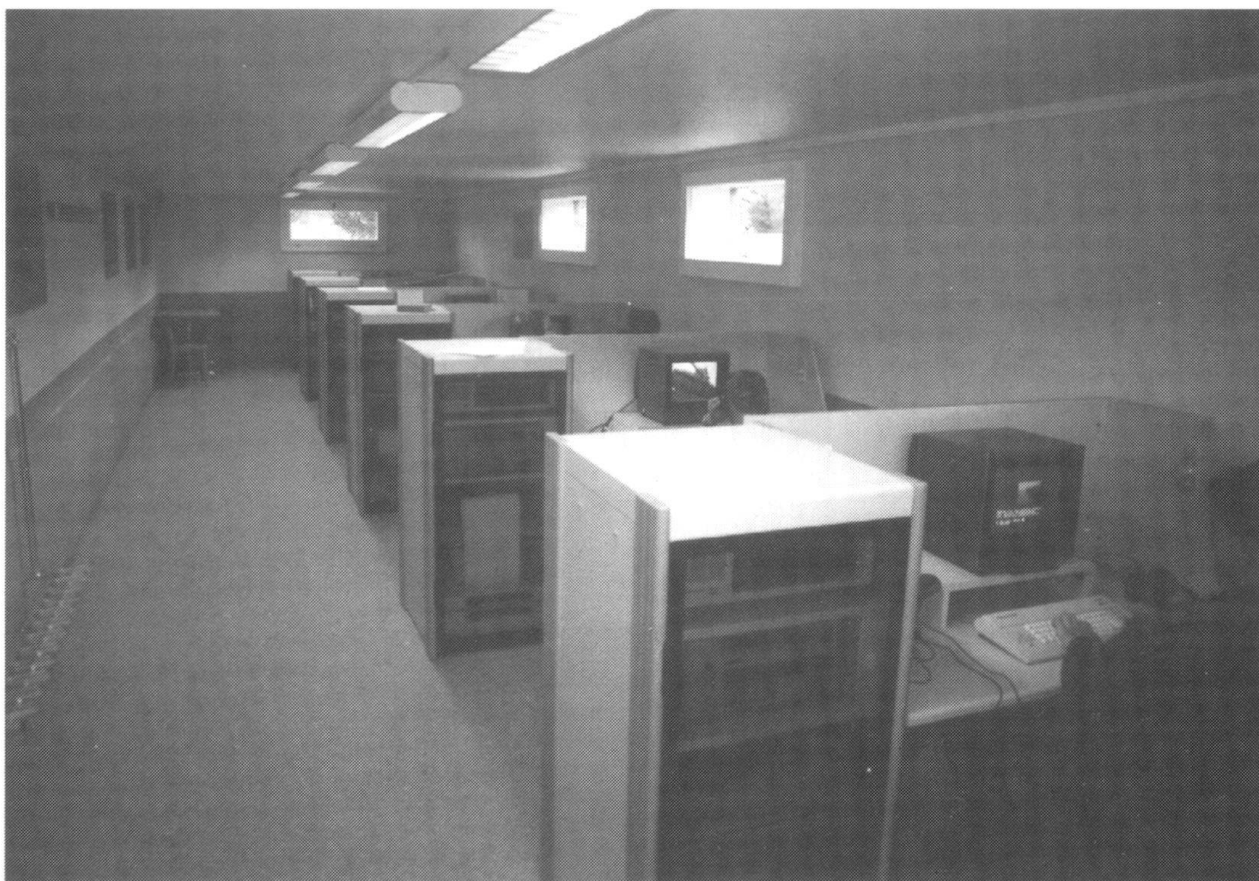


investi dans le déplacement est largement compensé par la rentabilité optimale offerte par cette infrastructure et le surplus de motivation qui en découle.

Avec Armée 95, nous devons nous habituer à organiser notre instruction plus en fonction des infrastructures disponibles que par rapport à un secteur de cours de répétition. Le succès est à ce prix.<sup>1</sup>

*Local d'instruction assistée par vidéo.*

**P. G. A.**



*Local d'instruction assistée par ordinateurs.*

<sup>1</sup> Les photos ont été mises gracieusement à disposition par le plt D. Schaffo de l'EM bat fus 31.