

**Zeitschrift:** Revue Militaire Suisse  
**Herausgeber:** Association de la Revue Militaire Suisse  
**Band:** 126 (1981)  
**Heft:** 5

**Artikel:** Les écoles de recrues antichars DRAGON de Drogne  
**Autor:** Henrioud, Jean-François  
**DOI:** <https://doi.org/10.5169/seals-344383>

### **Nutzungsbedingungen**

Die ETH-Bibliothek ist die Anbieterin der digitalisierten Zeitschriften auf E-Periodica. Sie besitzt keine Urheberrechte an den Zeitschriften und ist nicht verantwortlich für deren Inhalte. Die Rechte liegen in der Regel bei den Herausgebern beziehungsweise den externen Rechteinhabern. Das Veröffentlichen von Bildern in Print- und Online-Publikationen sowie auf Social Media-Kanälen oder Webseiten ist nur mit vorheriger Genehmigung der Rechteinhaber erlaubt. [Mehr erfahren](#)

### **Conditions d'utilisation**

L'ETH Library est le fournisseur des revues numérisées. Elle ne détient aucun droit d'auteur sur les revues et n'est pas responsable de leur contenu. En règle générale, les droits sont détenus par les éditeurs ou les détenteurs de droits externes. La reproduction d'images dans des publications imprimées ou en ligne ainsi que sur des canaux de médias sociaux ou des sites web n'est autorisée qu'avec l'accord préalable des détenteurs des droits. [En savoir plus](#)

### **Terms of use**

The ETH Library is the provider of the digitised journals. It does not own any copyrights to the journals and is not responsible for their content. The rights usually lie with the publishers or the external rights holders. Publishing images in print and online publications, as well as on social media channels or websites, is only permitted with the prior consent of the rights holders. [Find out more](#)

**Download PDF:** 12.01.2026

**ETH-Bibliothek Zürich, E-Periodica, <https://www.e-periodica.ch>**

# **Les écoles de recrues antichars DRAGON de Drogne**

**par le colonel EMG Jean-François Henrioud**

## **1. Introduction**

La création des Ecoles de recrues antichars de Drogne est une conséquence de l'introduction de l'engin filoguidé antichar DRAGON dans les formations de l'infanterie et des cyclistes. En effet, l'instruction de la totalité des militaires des 94 nouvelles compagnies d'engins filoguidés antichars ne pouvait être envisagée à Chamblon seulement. Dès l'été 1980, les places d'armes de Coire et de Drogne sont devenues centres d'instruction de la lutte contre les troupes blindées et mécanisées.

## **2. Organisation**

Les Ecoles de recrues antichars de Drogne (ER ach 17/217) ont la particularité d'être bilingues — ce qui n'est pas très original dans notre armée — et bicolores — ce qui l'est déjà plus. Le cmdt des ER est assumé par un instructeur d'infanterie, subordonné à l'OFINF. Le commandant d'école dispose d'un corps d'instruction provenant de l'infanterie et des troupes mécanisées et légères. Les recrues instruites à Drogne sont destinées à renforcer les effectifs de toutes les cp efa des formations d'infanterie de langue française (camp et mont), des rgt inf mot et de tous les rgt cyc. L'intégration inter-armes ne pose pas de problèmes. Il n'est pas rare de voir — à tous les échelons — un chef «vert» commander des subordonnés «jaunes» ou vice-versa. Les critères de langue président en général au mélange des couleurs.

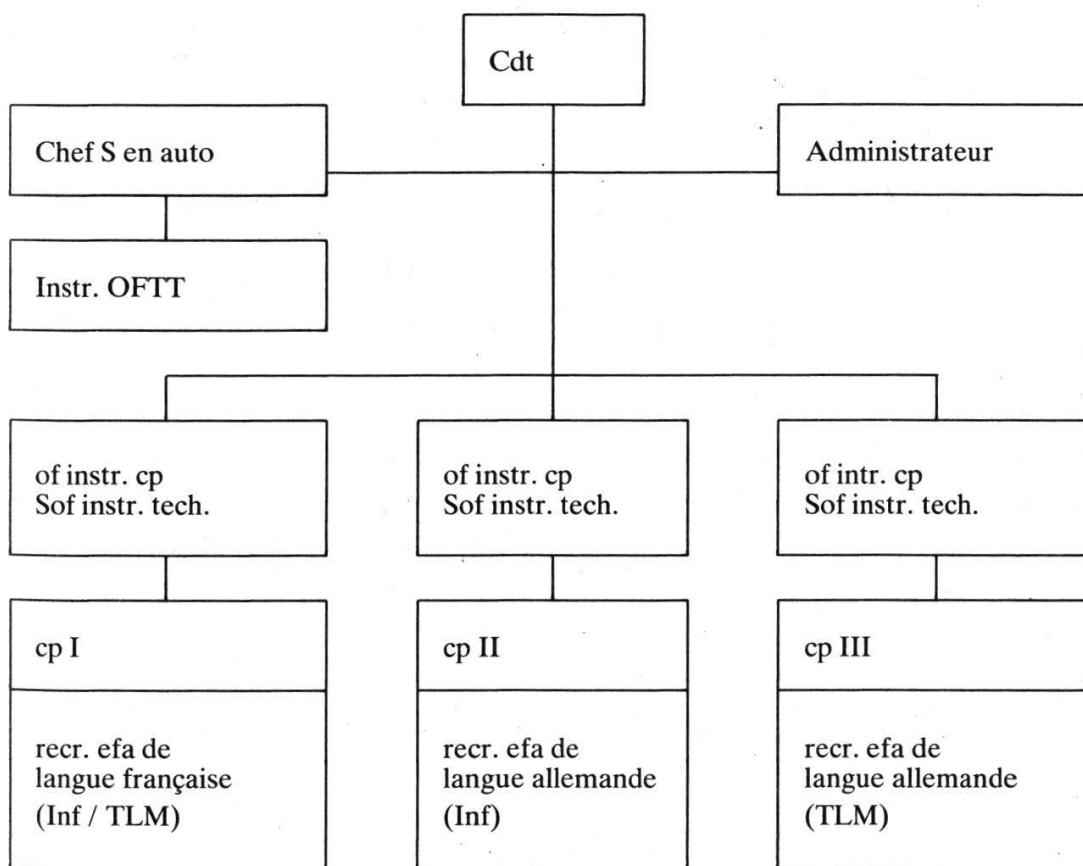
En plus des futurs soldats efa, les ER ach de Drogne forment une section d'automobilistes catégorie III (poids lourds). Ainsi, l'école est autonome lors de ses divers déplacements et peut, le cas échéant, subvenir aux besoins d'autres ER non motorisées.

### 3. Déroulement de l'ER

Le tableau ci-dessous indique à la fois les matières enseignées et leur répartition dans le temps.

	Instr. générale	Instr. efa			ex. engagement	
1	<b>Instruction de base</b> – instr. formelle – gymnastique – f. ass. – gren. main – AC – aide aux camarades – identification chars – identification avions – technique de cbt – inspection de détail – tir concours f. d'assaut	instr. de base efa  tir sélection				
2						
3						
4						
5		tir efa 60%	sdt efa 40% gren. ex F 58 mines	20% 20%	équipe/groupe	
6						
7						
8					sct	
9						
10					cp	
11	tir obus ex.	examen explo.	Disloc de cbt		Collaboration avec les ER inf./cyc.	
12			ex eng sct/cp			
13						
14				Disloc de tir		↕
15				ex. gr/sct		
16				mun. de cbt		
17	Inspections/Démobilisation					

L'organigramme de l'ER se présente comme suit :



- la sct auto est subordonnée à la cp présentant le plus petit effectif;
- l'aîné des of instr cp assume la fonction de remplaçant du cdt;
- les sof instr techniques assument également certaines fonctions de chef de service sur le plan de l'ER ;
- l'effectif total de l'école peut atteindre 450 militaires environ.

Les remarques suivantes s'imposent :

- l'instruction de base et certaines spécialités (explosifs, mines, grenade à fusil) donnent aux sdt efa une solide formation de combattant ;
- toutes les recr efa participent aux tirs de qualification. A la fin de la 4<sup>e</sup> semaine, les résultats sont analysés et la sélection s'opère. Afin de ne pas créer de discrimination, toutes les recrues s'annoncent, le moment venu, «soldat efa». Toutes quittent l'ER avec un insigne de spécialiste cousu sur la manche gauche de la tunique, (tireur efa, spécialiste en explosifs, automobiliste;)

- la mise à disposition de cp efa pour le jeu des exercices de bataillon des ER inf et cyclistes permet aux futurs cdt de bat et cp d'exercer l'engagement du bat fus/cyc issu du plan directeur des années 80 ;
- les exercices de la course de tir sont destinés à mettre le groupe efa en mesure de défendre, voir de reprendre sa position.

#### **4. Profil du sdt efa**

L'instruction et l'engagement de l'engin filoguidé antichar DRAGON impliquent certaines exigences quant au recrutement des futurs soldats efa.

Le conscrit doit répondre aux conditions suivantes :

- avoir une bonne aptitude physique générale et une très bonne acuité visuelle ;
- présenter une constitution robuste du torse et des bras ;
- être en possession d'un certificat fédéral de capacité ou poursuivre des études ;
- être psychiquement résistant.

#### **5. Instruction des tireurs efa**

L'essentiel de l'instruction de tir DRAGON est réalisé au moyen d'un système de simulation comprenant :

- le simulateur de lancement ;
- l'appareil de surveillance ;
- l'émetteur de rayon IR.

Le simulateur de lancement est la réplique exacte de l'arme de guerre. De plus, un dispositif permet de reproduire l'effet du départ du coup ressenti par le tireur.

L'appareil de surveillance permet de simuler des distances de tir entre 100 et 1000 m. Une fois la séquence de vol simulée et en cas de raté, l'appareil indique à quelle distance et dans quelles directions la trajectoire a quitté la ligne de visée. D'autre part, des curseurs mobiles permettent de suivre les réactions du tireur durant la phase de vol.

L'émetteur IR, monté sur Pinzgauer émet un signal de référence semblable à celui d'un engin filoguidé réel.

Le système de simulation complet est d'un maniement simple et autorise une utilisation en campagne par tous les temps.

## 6. Conclusion

Le système d'arme ss 77 DRAGON est parfaitement adapté à une armée de milice. Les cadres sont à mêmes d'instruire directement leurs soldats. Le tir de l'engin auquel chaque tireur qualifié participe représente un des grands moments de son ER. Grâce à la préparation au simulateur, le pourcentage de touchés lors des tirs avec engins filoguidés dépasse 90%.

L'engin filoguidé antichar ss 77 DRAGON, bien que ne devant pas être considéré comme la panacée de la lutte antichar apporte objectivement le renfort tant attendu dans les dispositifs de combat de nos bataillons tout en permettant un engagement défensif plus dynamique.

Grâce à des recrues de bonne qualité et un corps d'instruction jeune et actif, le commandant des Ecoles antichars de Drognens a le privilège non seulement d'éduquer de futurs soldats mais de faire participer toute sa troupe au développement de moyens d'instruction spécifiques destinés à donner un maximum d'efficacité à l'engagement d'une arme moderne et de haute qualité.

J.-F. H.

