

**Zeitschrift:** Rivista militare della Svizzera italiana  
**Herausgeber:** Lugano : Amministrazione RMSI  
**Band:** 30 (1958)  
**Heft:** 1

**Artikel:** Veicoli a motore dell'esercito svizzero e di altri  
**Autor:** Bignasca  
**DOI:** <https://doi.org/10.5169/seals-244885>

### **Nutzungsbedingungen**

Die ETH-Bibliothek ist die Anbieterin der digitalisierten Zeitschriften auf E-Periodica. Sie besitzt keine Urheberrechte an den Zeitschriften und ist nicht verantwortlich für deren Inhalte. Die Rechte liegen in der Regel bei den Herausgebern beziehungsweise den externen Rechteinhabern. Das Veröffentlichen von Bildern in Print- und Online-Publikationen sowie auf Social Media-Kanälen oder Webseiten ist nur mit vorheriger Genehmigung der Rechteinhaber erlaubt. [Mehr erfahren](#)

### **Conditions d'utilisation**

L'ETH Library est le fournisseur des revues numérisées. Elle ne détient aucun droit d'auteur sur les revues et n'est pas responsable de leur contenu. En règle générale, les droits sont détenus par les éditeurs ou les détenteurs de droits externes. La reproduction d'images dans des publications imprimées ou en ligne ainsi que sur des canaux de médias sociaux ou des sites web n'est autorisée qu'avec l'accord préalable des détenteurs des droits. [En savoir plus](#)

### **Terms of use**

The ETH Library is the provider of the digitised journals. It does not own any copyrights to the journals and is not responsible for their content. The rights usually lie with the publishers or the external rights holders. Publishing images in print and online publications, as well as on social media channels or websites, is only permitted with the prior consent of the rights holders. [Find out more](#)

**Download PDF:** 30.01.2026

**ETH-Bibliothek Zürich, E-Periodica, <https://www.e-periodica.ch>**

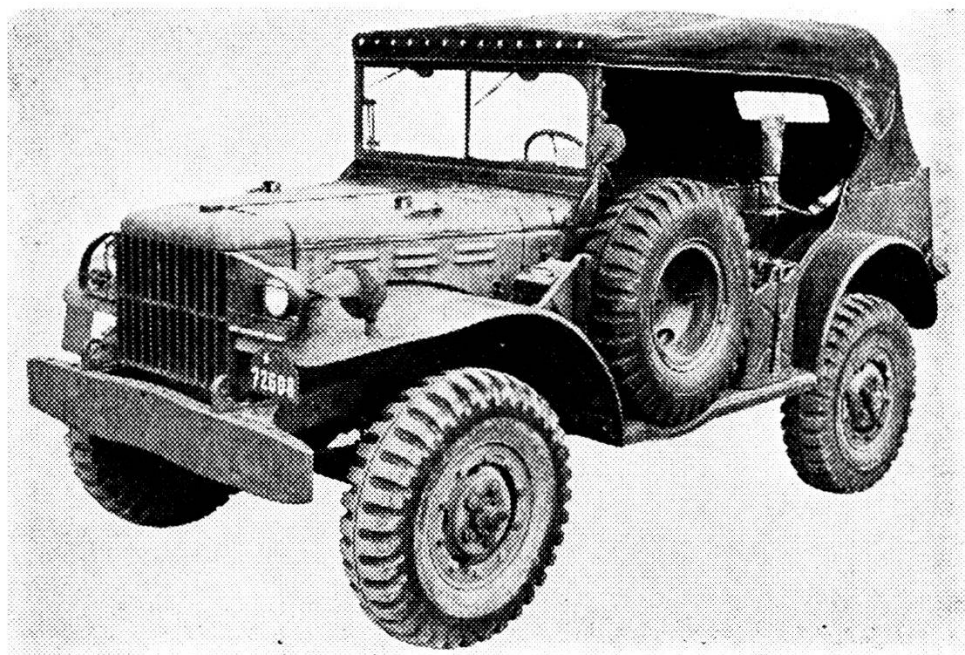
## VEICOLI A MOTORE DELL'ESERCITO SVIZZERO E DI ALTRI

*I. Ten. BIGNASCA*

Le pagine che seguono — intese a completare quanto esposto nel fascicolo V dello scorso anno sotto il titolo « **Motorizzazione e meccanizzazione** » — illustrano una parte del materiale automobile in dotazione al parco veicoli del nostro esercito e del materiale estero al quale venne accennato in quell'articolo. A proposito dello stesso è da rettificare una improprietà ivi incorsa (a pag. 220 secondo capoverso della « conclusione »): non si tratta del periodo « prebellico », bensì di quello « **postbell'co** »: la tecnica degli attuali mezzi corazzati è, infatti, basata sul materiale che data fra il 1943 e il 1957, ossia fabbricato e costruito in seguito alle esperienze acquisite sui diversi campi di battaglia dei primi tre anni della seconda guerra mondiale, rispondenti quindi a specifici requisiti non solo tecnici, ma anche tattici.

Il materiale usato fino al 1943 era di origine prebellica e, se non è da considerare allo stadio embrionale, lo si deve almeno considerare in fase sperimentale. Oggigiorno quel materiale non è più in uso in nessun esercito. L'indicazione del periodo « prebellico » nell'articolo anzidetto potrebbe quindi dare un significato errato a quanto vi è descritto ed è perciò da sostituire con « **postbellico** ».

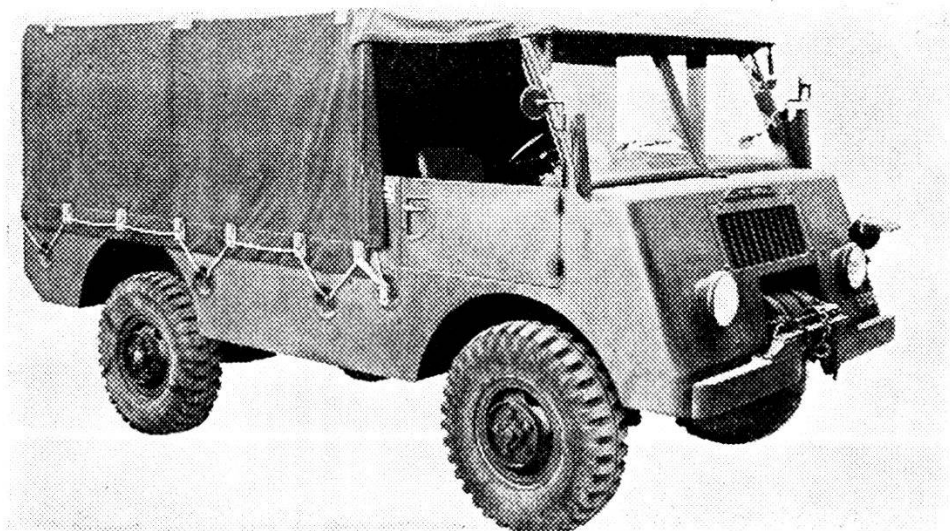
### S V I Z Z E R A



(Cliché • Automobil Revue • - Berna)

Autovettura per terreno vario (Command Car) « Dodge ».

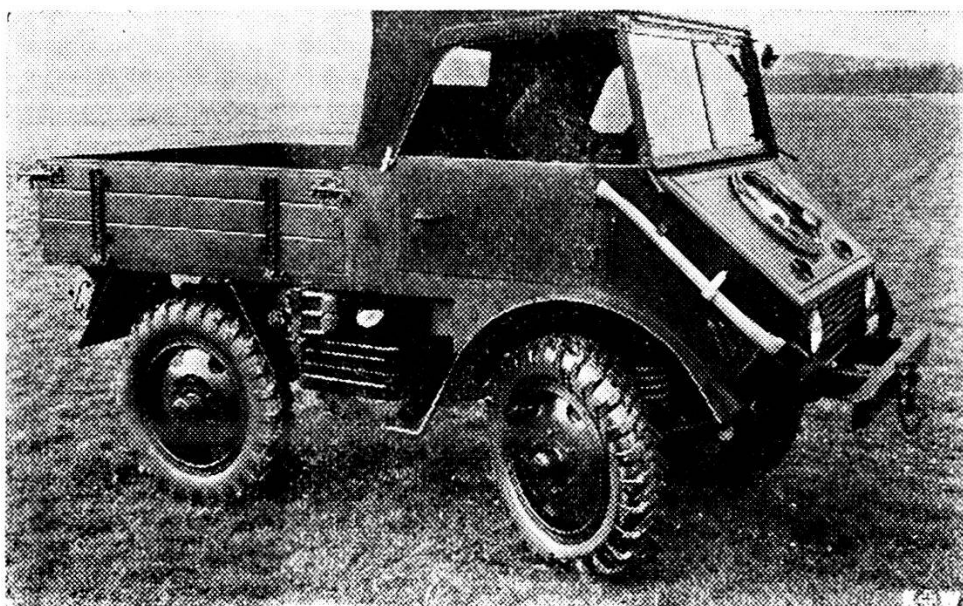
Motore a benzina, 6 cilindri. Potenza: 19 CV. Trazione sulle 4 ruote; portata massima: 750 Kg. Può essere equipaggiata con stazione radio e verricello.



(Cliché « Automobil Revue » - Berni)

Autocarro leggero « Mowag » per terreno vario.

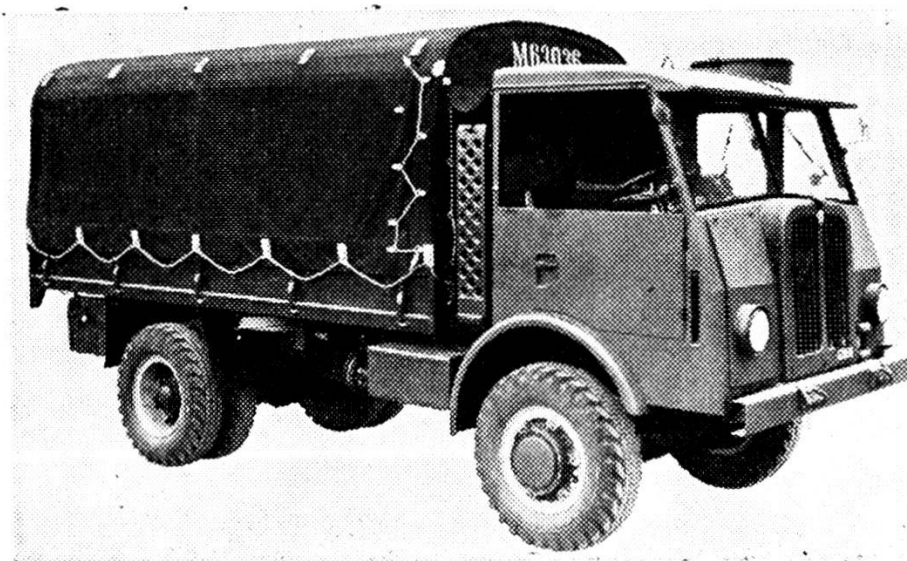
Motore Chrysler a 6 cilindri della potenza di 19 CV. Trazione sulle 4 ruote. Portata massima 1.000 Kg. Usato per il trasporto di uomini e traino nel terreno. Con il medesimo telaio e motore esiste pure un veicolo sanitario per trasporto di feriti.



(Cliché « Automobil Revue » - Berni)

Trattore leggero « Unimog »

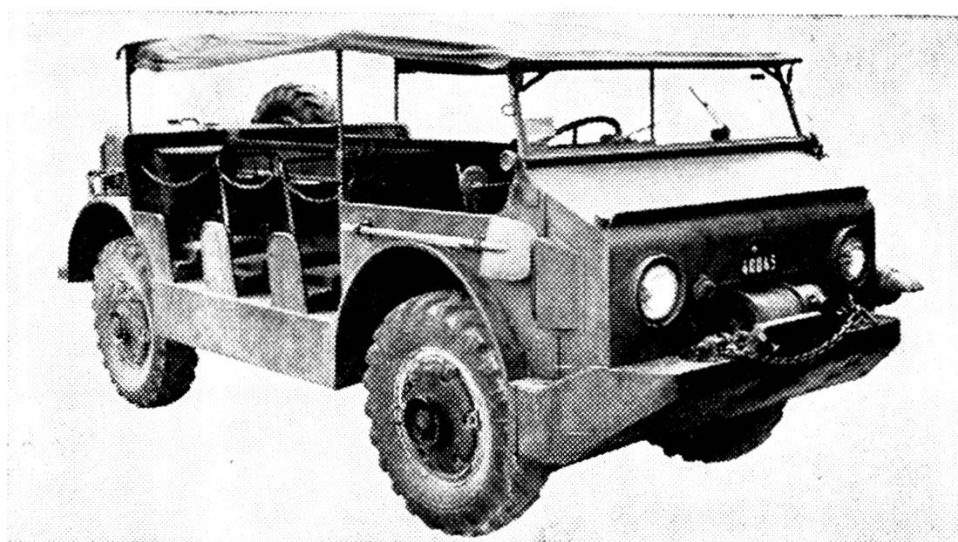
Motore Diesel a 4 cilindri dalla potenza di 9/25 CV. Trazione sulle 4 ruote. Portata massima: 1.000 Kg. E' in dotazione alle truppe del genio per i trasporti ed alle truppe di trasmissione per la costruzione di linee telefoniche.



(Cliché • Automobil Revue • - Berna)

Autocarro medio « Saurer » o « Berna » o « FBW ».  
Motore Diesel a 6 cilindri della potenza di 44,4 CV.  
Trazione sulle 4 ruote. Portata massima 5 tonnellate.

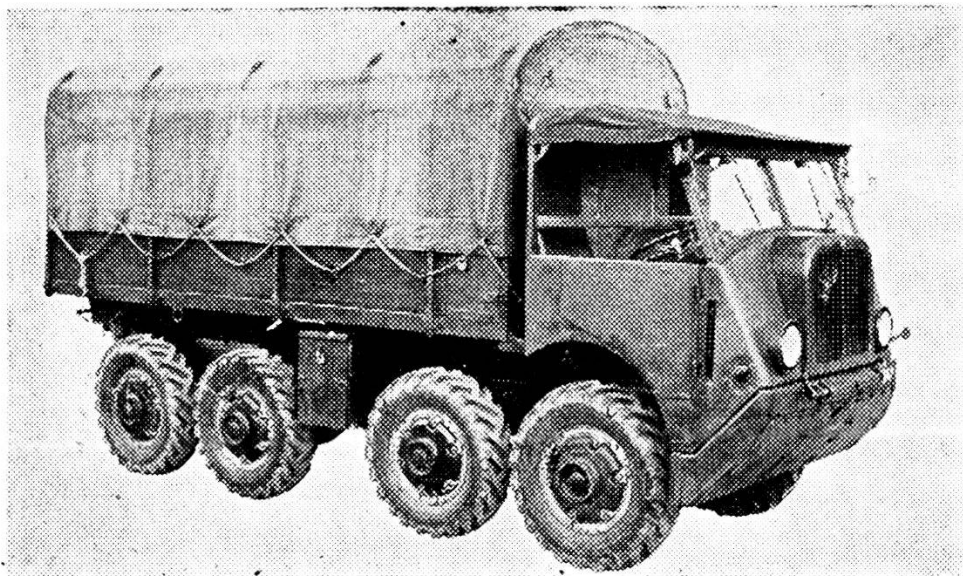
E' in dotazione all'artiglieria, alle truppe di trasmissione e alle unità corazzate. Esiste un modello analogo con motore Diesel a 4 cilindri della potenza di 30/80 CV e della portata massima di 3,5 tonnellate.



(Cliché • Automobil Revue • - Berna)

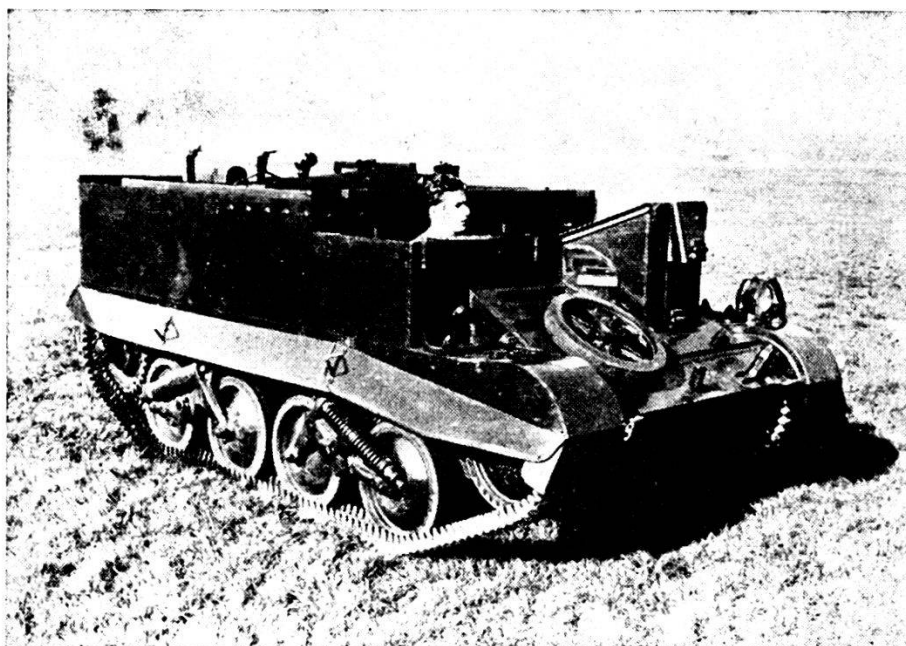
Trattore medio 4 MH « Saurer »

Motore Diesel applicato posteriormente. Trazione sulle 4 ruote. Portata massima 2.250 Kg. (compresi i serventi ai pezzi). E' in dotazione all'artiglieria per traino delle batterie obici 10,5.



(Cliché - Automobil Revue - Berna)

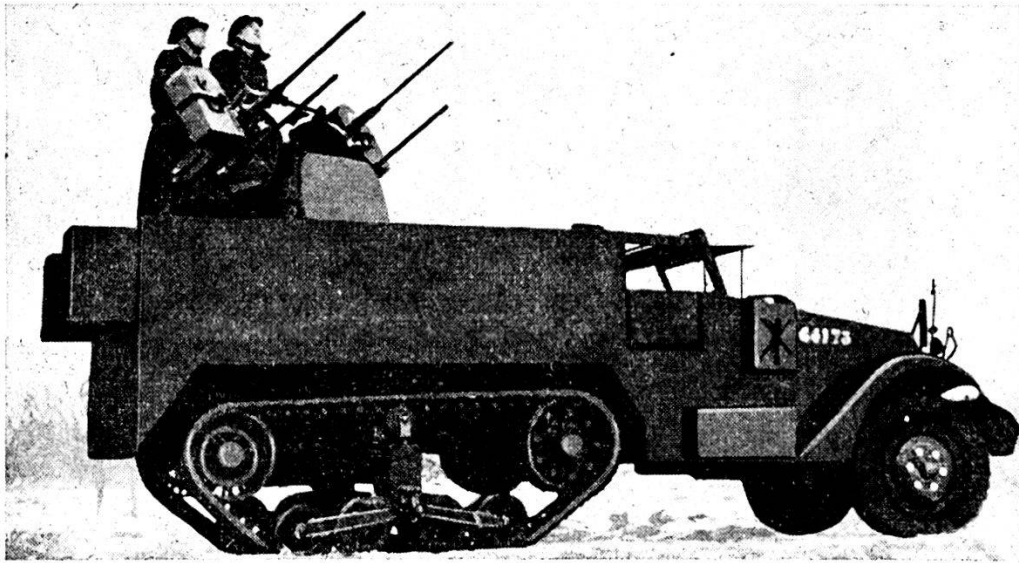
Trattore pesante per terreno vario: M 8 « Saurer ». Motore Diesel a 6 cilindri della potenza di 40,6/100 CV. Trazione sulle 8 ruote. Sterzo sulle 4 ruote anteriori. Portata massima 3.500 Kg. E' in dotazione all'artiglieria per traino delle batterie di obici pesanti. Esiste un modello analogo a 6 ruote (l'M 6) adibito al traino delle batterie di cannoni pesanti 10,5.



Carretta cingolata veloce « Universal carrier ». E' un veicolo leggermente corazzato munito di motore a benzina della potenza di 19,8 CV. Peso 3.950 Kg. Portata massima 750 Kg. oppure 9 uomini parzialmente equipaggiati. E' idoneo agli spostamenti in terreno vario ed è in dotazione alle sezioni granatieri attribuite alle compagnie corazzate.

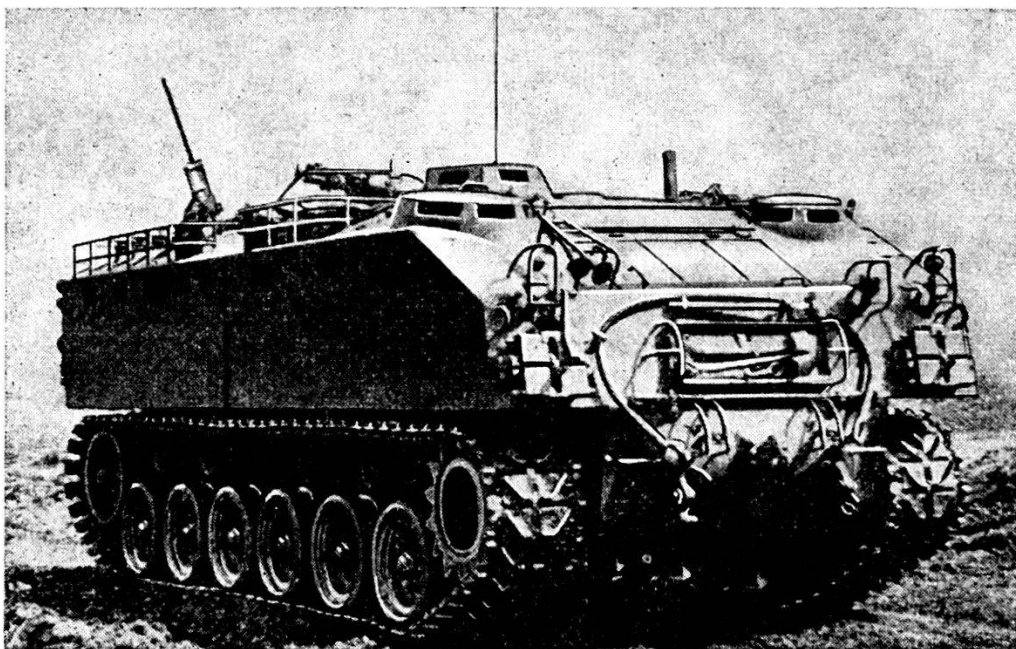


E S T E R O  
VEICOLI CINGOLATI E SEMI CINGOLATI

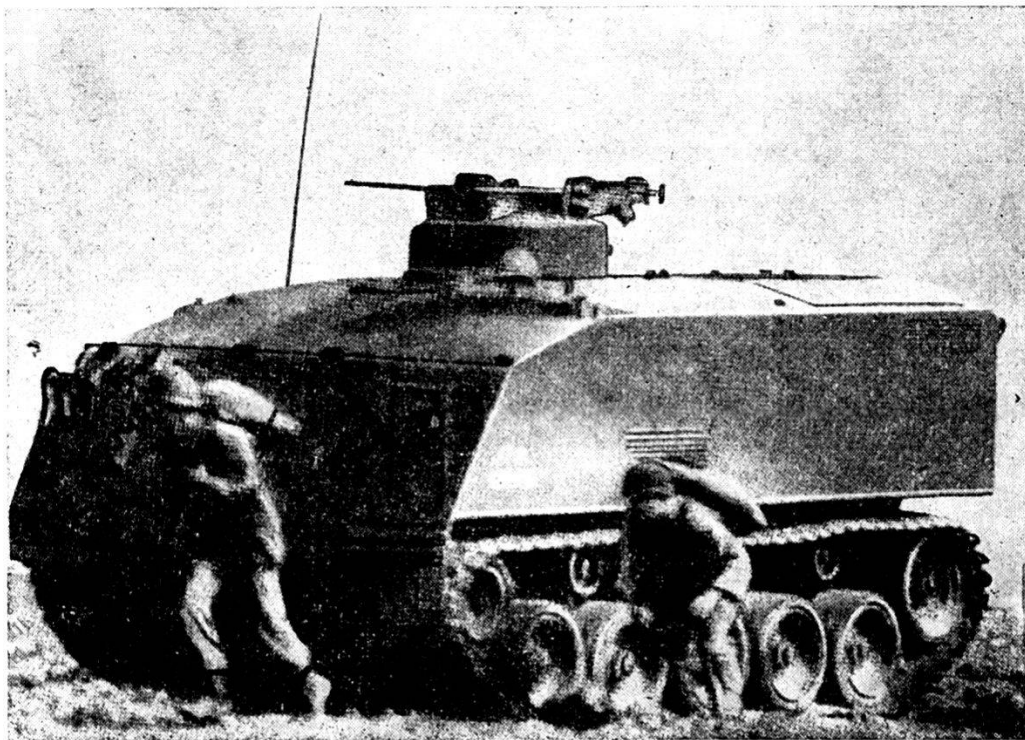


M. 16 americano: veicolo semicingolato, corazzato. Adibito al trasporto di materiale e di truppe sul campo di battaglia. Può essere dotato di armi anti-aeree o anticarro leggere. La corazzatura frontale raggiunge i 15 mm. Peso a pieno carico: 8.500 Kg.

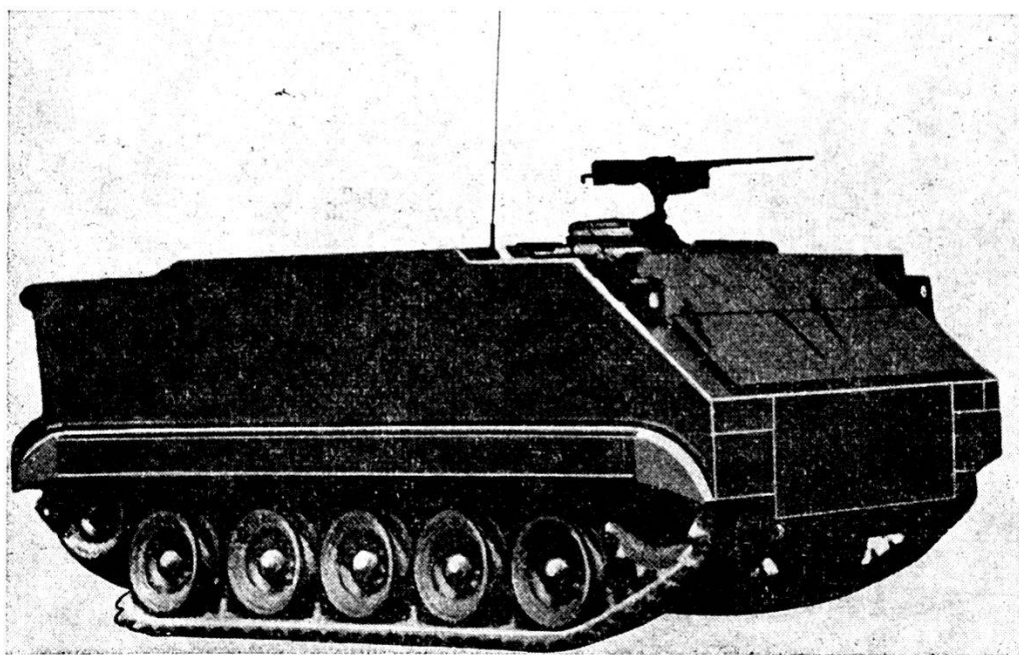
Nella fotografia: M 16 con complesso quadruplo antiaereo di 20 mm.



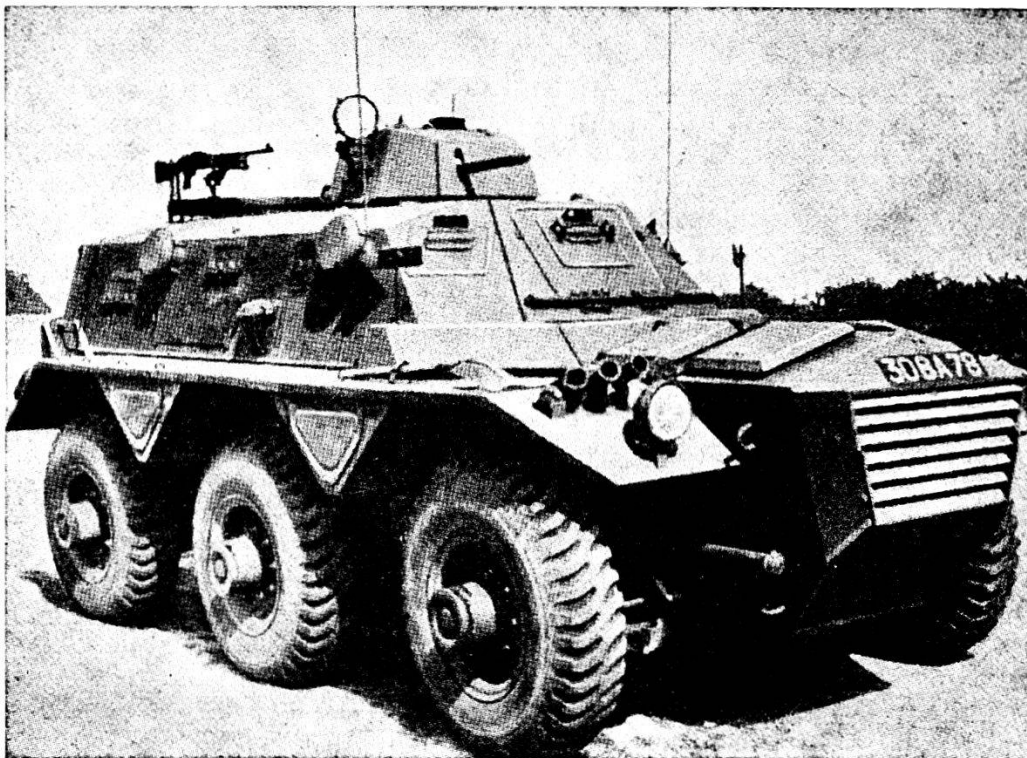
M 44 americano. Cingolato e corazzato previsto per il trasporto di un'intera sezione in assetto di combattimento (24 uomini) sul campo di battaglia. Questo veicolo si è rivelato troppo ingombrante ed è stato sostituito con l'M 75. E' armato di due mitragliatrici.



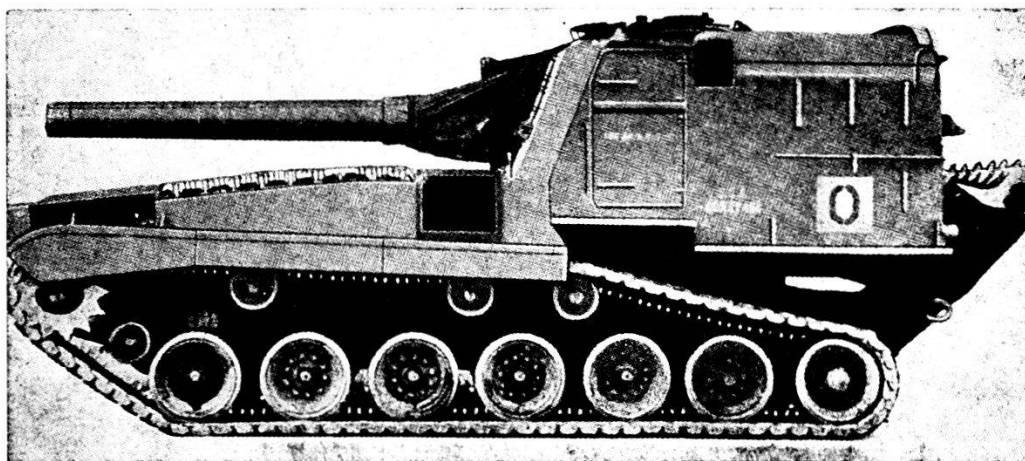
M 75 è adibito al trasporto di un gruppo di 10 uomini in assetto di combattimento. Pesa 20 tonnellate, raggiunge la velocità di 50 km/h. E' armato di una mitragliatrice. Ha dato ottimi risultati nella campagna in Corea.



M 59, che sostituisce l'M 75 nell'esercito Americano, è stato recentemente adottato in serie. Pesa 20 tonnellate, è munito di due motori ed è anfibia. Può trasportare in terreno accidentato un gruppo di 10 uomini in assetto di combattimento. E' armato di una mitragliatrice antiaerea.



«Saracen» in dotazione all'esercito Inglese. Pesa 10 tonnellate. Trazione sulle 6 ruote. Piccola torre girevole con una mitr. a. aer. di 12 mm. ed una mitr. di 7,62 mm. E' capace di un gruppo di combattimento, completamente equipaggiato, di 10 uomini. Può essere usato quale carro d'esplorazione, carro comando o per il trasporto di truppe sul campo di battaglia.



Cannone semovente 10,5 in dotazione all'artiglieria d'accompagnamento (USA).

*Le illustrazioni che precedono sono state cortesemente fornite dalla Redazione della «Automobil Revue», Berna, e dal maggiore Varone dello SMG.*  
*Ad essi i ringraziamenti della* **RIVISTA MILITARE.**