

Zeitschrift: Rivista militare della Svizzera italiana
Herausgeber: Lugano : Amministrazione RMSI
Band: 26 (1954)
Heft: 6

Artikel: Esercizi e dimostrazioni per la fanteria [seguito]
Autor: Oppikofer, Alfredo
DOI: <https://doi.org/10.5169/seals-244442>

Nutzungsbedingungen

Die ETH-Bibliothek ist die Anbieterin der digitalisierten Zeitschriften auf E-Periodica. Sie besitzt keine Urheberrechte an den Zeitschriften und ist nicht verantwortlich für deren Inhalte. Die Rechte liegen in der Regel bei den Herausgebern beziehungsweise den externen Rechteinhabern. Das Veröffentlichen von Bildern in Print- und Online-Publikationen sowie auf Social Media-Kanälen oder Webseiten ist nur mit vorheriger Genehmigung der Rechteinhaber erlaubt. [Mehr erfahren](#)

Conditions d'utilisation

L'ETH Library est le fournisseur des revues numérisées. Elle ne détient aucun droit d'auteur sur les revues et n'est pas responsable de leur contenu. En règle générale, les droits sont détenus par les éditeurs ou les détenteurs de droits externes. La reproduction d'images dans des publications imprimées ou en ligne ainsi que sur des canaux de médias sociaux ou des sites web n'est autorisée qu'avec l'accord préalable des détenteurs des droits. [En savoir plus](#)

Terms of use

The ETH Library is the provider of the digitised journals. It does not own any copyrights to the journals and is not responsible for their content. The rights usually lie with the publishers or the external rights holders. Publishing images in print and online publications, as well as on social media channels or websites, is only permitted with the prior consent of the rights holders. [Find out more](#)

Download PDF: 05.02.2026

ETH-Bibliothek Zürich, E-Periodica, <https://www.e-periodica.ch>

ESERCIZI E DIMOSTRAZIONI PER LA FANTERIA

Cap. ALFREDO OPPIKOFER Cdt. Cp. pes. fuc. mont. IV/95

(seguito)

11. TIRATORE DEL TUBO LANCIA-RAZZI / (dimostrazione)

La dimostrazione ha lo scopo di far comprendere agli uomini che un buon appostamento per tubo lancia-razzi deve adempire alle condizioni normalmente previste negli altri casi e in più deve proteggere l'uomo dall'azione degli altri carri permettendogli sempre un tiro fiancheggiante contro quello attaccato.

Il direttore dell'esercizio pone il problema :

« Siete tiratori al tubo lancia-razzi e dovete impedire l'avanzata dei carri nel settore compreso fra la strada e la casa dietro la cresta. Potete appostarvi tra la strada e l'albero isolato. (A) ».

Il gruppo dispone di circa 10 minuti per riflettere e studiare il terreno.

Critica delle posizioni scelte:

- 1 (fossato della strada) dà una buona protezione come il 2
- 3 dà una minore protezione
- 4 nasconde ma non protegge.
- 5 è la miglior posizione.

« In tutti i casi a quale distanza bisognerà aprire il fuoco ? Fin dove lasciar avanzare il carro per avere maggior probabilità di colpirlo con il primo colpo ? ».

Critica delle soluzioni. Per chiarire le idee, il direttore dell'esercizio fa appostare una sagoma di carro : « ecco dove sarà il carro quando voi aprirete il fuoco ».

« Ma questo carro sarà solo? Oppure si arrischia di vederne sorgere degli altri? ».

Sicuramente altri carri appostati sulla cresta proteggeranno l'azione del primo. A questo punto il direttore dell'esercizio designa con bandiere l'ubicazione probabile di altri tre carri.

« Cosa succederà quando il tubo lancia-razzi sarà scoperto? ».

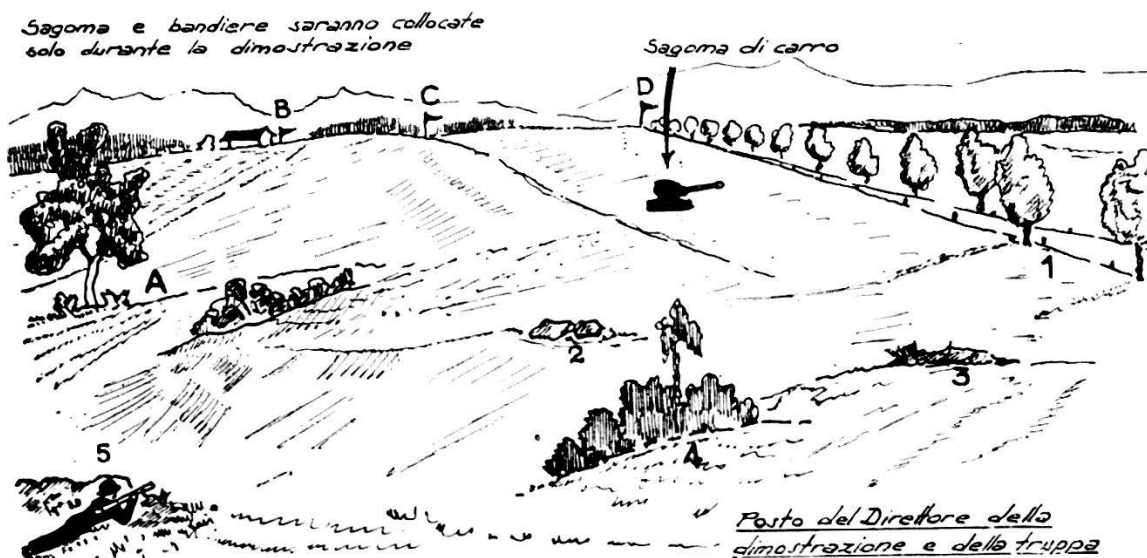
Il tiratore in posizione al punto 1 sarà preso sotto fuoco dal carro D che può prendere il fossato della strada d'infilata;

2 e 4 saranno battuti dai carri B e C;

3 sarà visto dal carro B.

Che fare?

Cercare una posizione dalla quale si possa tirare facilmente sul primo carro sottraendosi, però, alla vista e al fuoco degli altri.



Fare allora notare la posizione 5 dando nel contempo la nozione del tiro fiancheggiante. Spiegare che questa posizione offre il vantaggio di poter prendere sotto il fuoco il carro sul fianco, quindi in una parte più vulnerabile.

Concludendo, indicare che per proteggere il tiratore appostato in 5 contro i carri che avanzano sul pendio con l'albero A, carri che non potrà vedere, bisognerà che un altro tiratore tubo lancia-razzi si apposti, per esempio, in 3. Quest'ultimo tiratore dovrà però fare in modo di non essere visto dai carri B-C e D interrandosi e mascherandosi.

Dare in seguito la nozione della posizione di ricambio (la fiamma dell'arma alla partenza del colpo smaschera la posizione). Bisogna sapersi portare con uno sbalzo in una posizione precedentemente preparata.

La dimostrazione avrà termine mostrando almeno una buca anti-carro scavata in precedenza (profondità sufficiente!).

Ricordare che davanti ad un carro è inutile tentare di fuggire. Chi si muove è morto!

Spiegare, mediante schizzi, gli angoli morti del carro.

12. IL TIRATORE DEL TUBO LANCIA-RAZZI

L'uomo deve passare da una serie di posti in ognuno dei quali dovrà risolvere i due problemi seguenti :

1. Trovare una posizione adatta per tirare con il tubo lancia-razzi contro carri armati che si dirigono verso x (sullo schizzo la direzione è indicata con una freccia nera; nel terreno con alcune bandiere);
2. Una volta appostato, a quale distanza bisognerà aprire il fuoco sul carro ?

A questo scopo l'uomo riceve due bandiere che infiggerà nel terreno per indicare la linea che il carro deve raggiungere prima di venir preso sotto il fuoco (il luogo dove sono infisse le bandiere è indicato sullo schizzo).

L'uomo avrà così l'occasione di esercitarsi nelle principali situazioni in cui il tiratore tubo lancia-razzi può trovarsi (vedi schizzi 1-4):

1. Sbarramento di una strada o pista (in terreno scoperto). Il tiratore deve naturalmente evitare di mettersi sull'asse della strada se vuol colpire di fianco il carro che arriva;
2. Terreno coperto (boschetti, vegetazione folta, ecc.). Cercare la probabile via d'accesso del carro ed appostarsi sul fianco della stessa. E' vantaggioso scegliere posizioni che permettano di tirare in diverse direzioni (posizioni 1 e 2);

3. Fossato e avvallamento. Appostarsi su uno dei versanti e, se possibile, sorprendere il carro quando abborda una curva;
4. Orlo di bosco. Scegliere una sporgenza del bosco che permetta il tiro fiancheggiante.

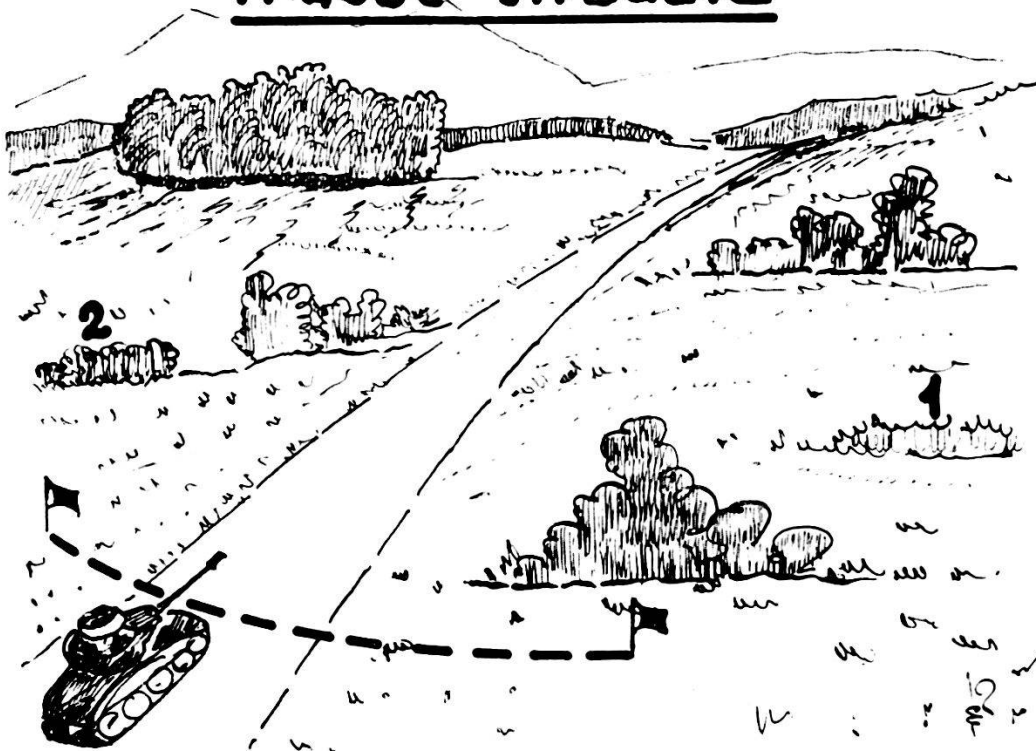
Per aprire il fuoco attendere che il carro sia ad una distanza di 100 metri, se possibile *in un punto dove è costretto a rallentare* (curva, ostacolo, ecc.).

CLASSIFICA.

Per ogni posto prevedere 5 punti : due per la scelta della posizione ed uno per la determinazione esatta del luogo dove il carro sarà preso sotto fuoco.

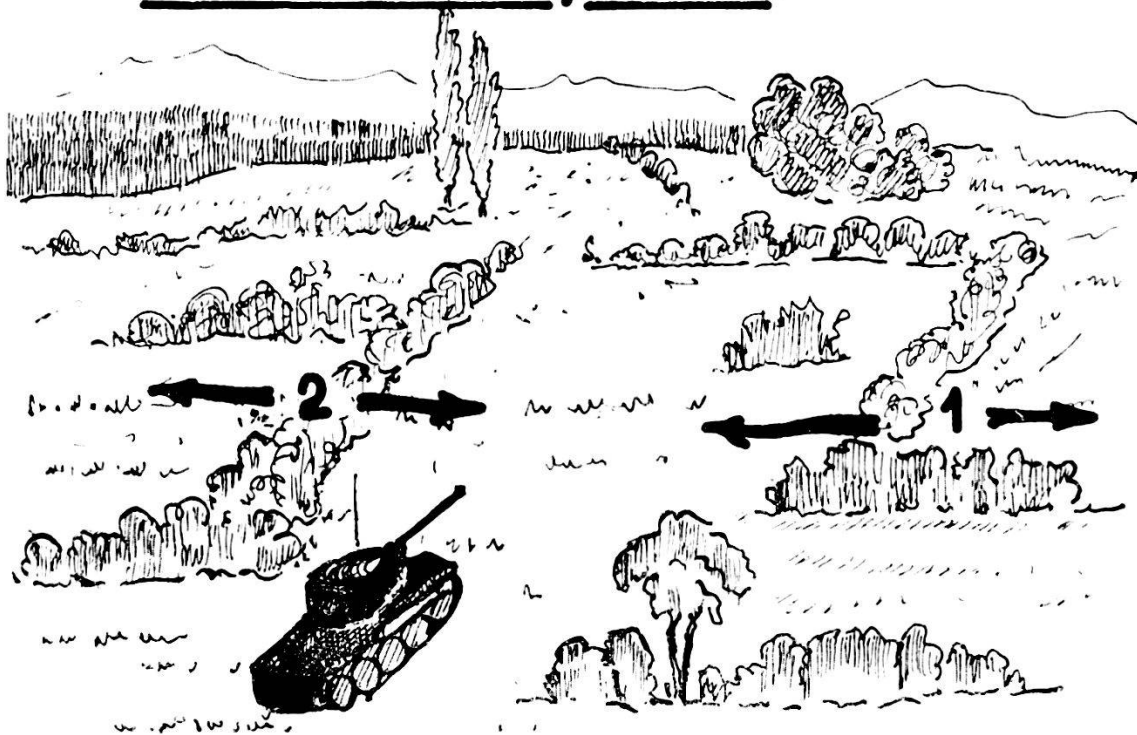
Accordare inoltre due punti per la scelta di una posizione di ricambio distante una ventina di metri dalla prima e sufficientemente protetta.

1. Asse stradale



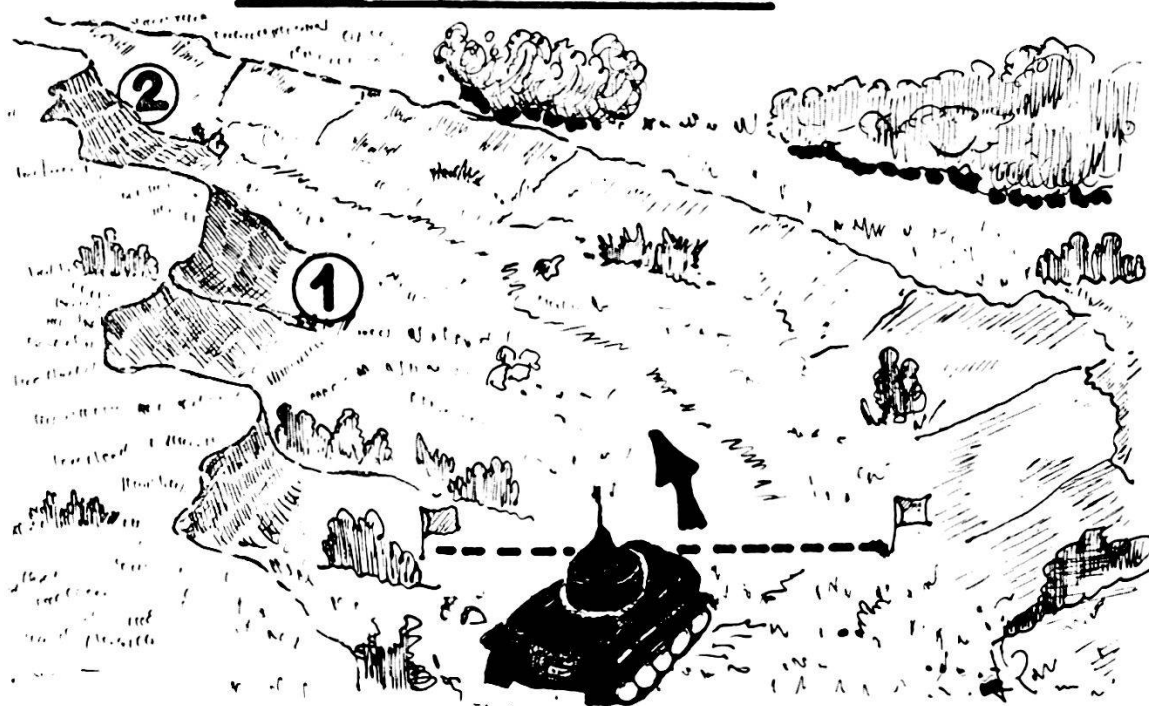
Sono considerate buone le posizioni 1 e 2.

2 Terreno coperto.



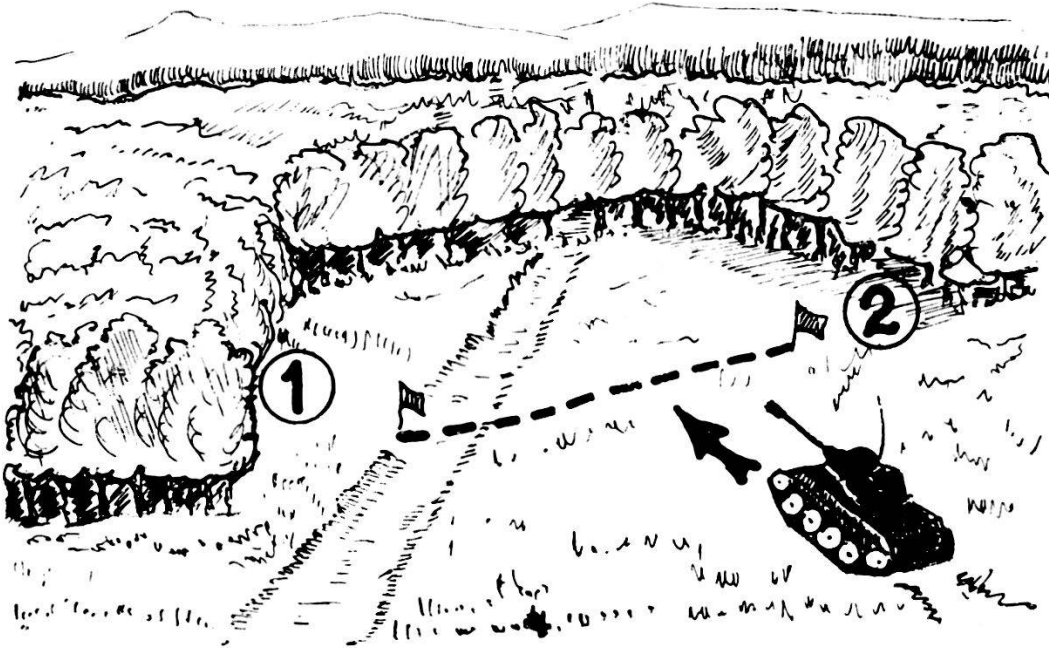
Sono considerate buone le posizioni 1 e 2.

3. Arrallamento.



Sono considerate buone le posizioni 1 e 2 perchè offrono maggiori coperti.

4. Orlo di bosco.



Sono considerate buone le posizioni 1 e 2.



*Nel prossimo numero seguiranno i due ultimi esercizi.
L'intera serie verrà poi riunita in un fascicolo nell'intenzione di
permettere ai camerati di utilmente profittarne in servizio.*

Red.