

**Zeitschrift:** Rivista Militare Ticinese  
**Herausgeber:** Amministrazione RMSI  
**Band:** 10 (1937)  
**Heft:** 4

**Artikel:** La compagna nel combattimento  
**Autor:** Kaltbrunner, William  
**DOI:** <https://doi.org/10.5169/seals-241499>

### **Nutzungsbedingungen**

Die ETH-Bibliothek ist die Anbieterin der digitalisierten Zeitschriften auf E-Periodica. Sie besitzt keine Urheberrechte an den Zeitschriften und ist nicht verantwortlich für deren Inhalte. Die Rechte liegen in der Regel bei den Herausgebern beziehungsweise den externen Rechteinhabern. Das Veröffentlichen von Bildern in Print- und Online-Publikationen sowie auf Social Media-Kanälen oder Webseiten ist nur mit vorheriger Genehmigung der Rechteinhaber erlaubt. [Mehr erfahren](#)

### **Conditions d'utilisation**

L'ETH Library est le fournisseur des revues numérisées. Elle ne détient aucun droit d'auteur sur les revues et n'est pas responsable de leur contenu. En règle générale, les droits sont détenus par les éditeurs ou les détenteurs de droits externes. La reproduction d'images dans des publications imprimées ou en ligne ainsi que sur des canaux de médias sociaux ou des sites web n'est autorisée qu'avec l'accord préalable des détenteurs des droits. [En savoir plus](#)

### **Terms of use**

The ETH Library is the provider of the digitised journals. It does not own any copyrights to the journals and is not responsible for their content. The rights usually lie with the publishers or the external rights holders. Publishing images in print and online publications, as well as on social media channels or websites, is only permitted with the prior consent of the rights holders. [Find out more](#)

**Download PDF:** 13.01.2026

**ETH-Bibliothek Zürich, E-Periodica, <https://www.e-periodica.ch>**

# RIVISTA MILITARE TICINESE

ESCE OGNI DUE MESI

*Direzione e Redazione:* Col. A. BOLZANI — Capit. D. BALESTRA, Lugano.

*Segretario di Redazione ed Amministratore:* Capit. CORNELIO CASANOVA, Magliaso.

ABBONAMENTI: Per un anno: nella Svizzera Fr. 3.—. - Conto Chèque postale Xla 53. - Lugano

## La compagnia nel combattimento

Non è mia intenzione di trattare in questo articolo manovre di una unità nel combattimento o tattica per una compagnia di fanteria di montagna. Vorrei semplicemente spiegare come dovrebbe svolgersi il lavoro di ogni singolo componente della cp. nelle diverse fasi che schizzerò con esempi pratici.

Generalmente, durante la seconda settimana del corso di ripetizione, in occasione di manovre, chi « lavora » veramente nella cp. sono il cdte di cp., i capi-sezione e qualche volta il capo-gruppo. Dico intenzionalmente qualche volta il capo-gruppo, perchè la mia esperienza in qualità di capo sezione e di cdte di cp. mi ha sempre fatto constatare che il capo-gruppo svolge convenientemente il suo compito solo se riceve ordini adeguati dal capo-sezione, ciò che appunto sgraziatamente non sempre avviene. L'uomo durante le manovre segue il proprio capo-gruppo, cerca di aiutarlo come può, cammina, fa sbalzi e si copre.

Il dare, trasmettere o ricevere ordini è cosa facile negli esercizi di combattimento con munizione in bianco, ma dove si tira a palla la cosa è ben diversa. Perciò è dovere di ogni capo di istruire il suo subordinato nel modo di comportarsi nel combattimento, non solo come si fa sulla piazza di esercizio di scuola reclute dove si deve insegnare all'uomo anzitutto la maniera di andare a terra, di coprirsi, di strisciare, ma come si farebbe in guerra di fronte ad un nemico che effettivamente fa fuoco. Al che, il subordinato riesce solo se ben pre-

parato. In occasione del C. Q. 1936 ho voluto allestire uno schema su ciò che i capi-sezione devono trattare nel C. R. colla truppa durante il combattimento individuale, il combattimento di gruppo e quello di sezione. Devo dire francamente che alla fine del C. R., il risultato, almeno per quanto riguarda l'istruzione di combattimento individuale e di gruppo nella cp., ha soddisfatto. Ciò ha costato, è vero, qualche preparazione da parte dei quadri, ma lo scopo è stato raggiunto, con la messa in pratica di una preziosa osservazione fattami dal cdte di R. Infatti, ispezionando la mia cp. in un esercizio di combattimento (durante il C. R. 1935 a Lauerz) il signor Ten. col. Vegezzi ebbe a dirmi: « Lei deve sviluppare di più nella sua cp. l'iniziativa del singolo uomo nel combattimento ». Preparando il C. R. 1936 studiavo sempre questo non facile compito assegnatomi dal cdte di R. Ne trovai la soluzione nel senso esposto più avanti ed il risultato fu soddisfacente.

L'istruzione individuale di combattimento deve corrispondere al genere di attività che ogni singolo uomo è chiamato a svolgere nella cp.

*Leggenda :*

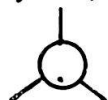
*partito azzurro*



pattuglia ufficiale



mitragliatrice leggera



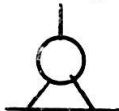
mitragliatrice



sezione di fanteria



sezione di fuoco  
3 Ml. su treppiede



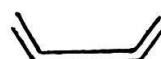
sezione mitraglieri



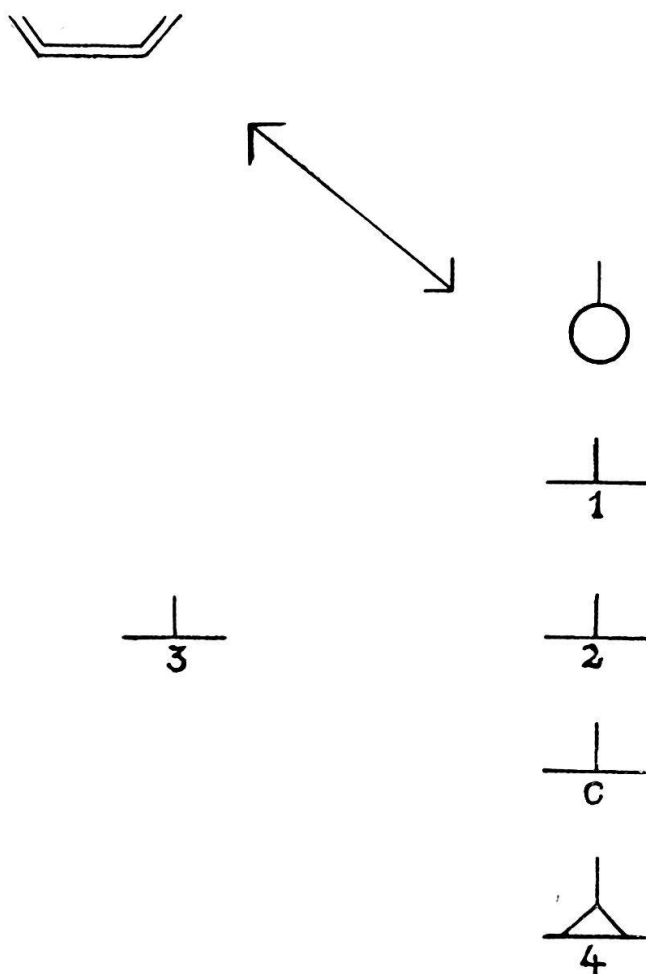
sezione comando

distaccamento di forza sconosciuta

*partito rosso*



**ESEMPIO I. - Situazione :** La pattuglia ufficiale entra in combattimento con un distaccamento nemico di forza sconosciuta.



Le attività che si svolgono nella cp. al momento in cui la nostra pattuglia ufficiale entra in contatto col nemico sono le seguenti:

*La pattuglia* - combatte.

### **Nella 1. sezione:**

*Il capo-sezione* - mette la sezione al coperto, indi osserva, eventualmente fa rapporto scritto al cdte di cp,

*i capi-gruppo* - mettono subito in posizione le Ml. e osservano,

*i tiratori* - completamente al coperto,

*l'ordinanza di combattimento* - porta il rapporto al cdte di cp.

### **Nella 2. e 3. sezione:**

*Il capo-sezione* - mette la sezione al coperto;  
al passaggio dell'ordinanza di combattimento della 1. sezione si fa orientare sul nemico;  
giudica la situazione, event. piazza le Ml.;

*l'ordinanza di combattimento* - osserva attentamente il combattimento fra patt. ufficiale e distaccamento nemico;

*i tiratori* - tutti al coperto.

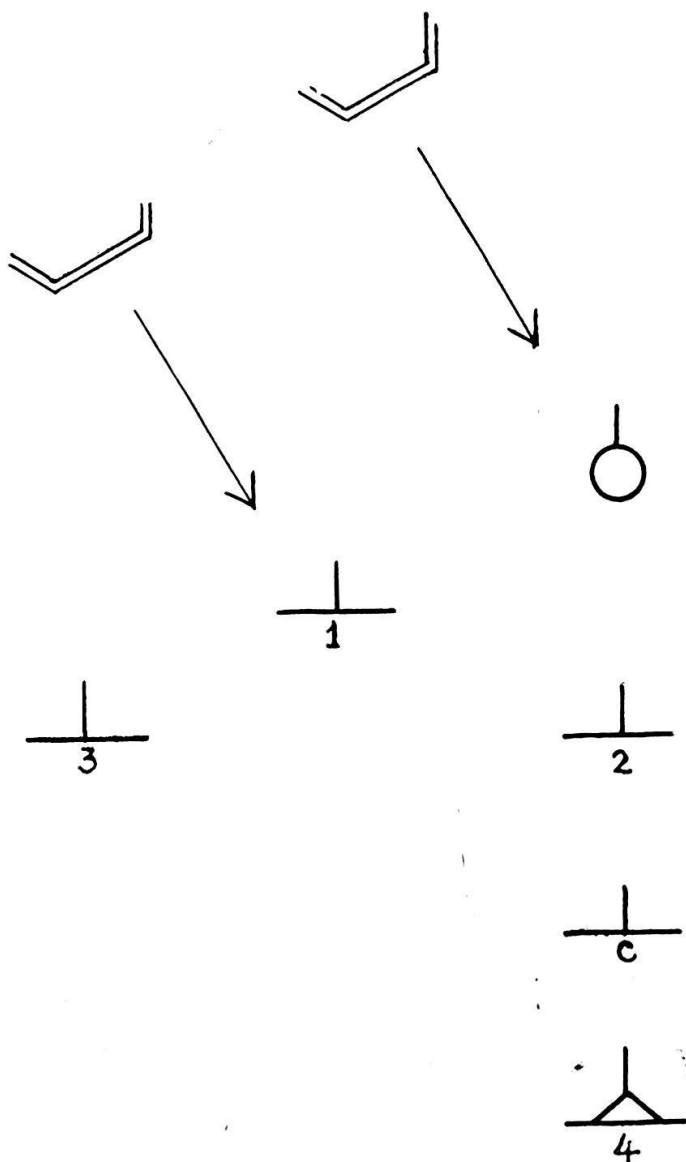
**Nella sezione comando :**

- Il Cdte di Cp.* - osserva e mette la sez comando al coperto, eventualmente fa proseguire il rapporto della 1. sezione al cdte di Bat.,
- gli osservatori* - osservano e cercano il nemico,
- il ciclista* - pronto per eventualmente far proseguire il rapporto del capo sezione 1. sez. al cdte di Bat.,
- le ordinanze di combattimento* - cercano collegamento colle sezioni.

**Nella sezione di fuoco :**

- Il capo sezione* - fa ricognizione delle posizioni per le Ml. nelle immediate vicinanze,
- il sergente* - id.
- i capi-gruppo* - osservano,
- i tiratori* - completamente al coperto,
- l'ordinanza di combattimento* - osserva.

**ESEMPIO II. - Situazione :** Forti distaccamenti nemici sorprendono la pattuglia ufficiale e la 1. sezione col fuoco.



**Lavoro nella cp. :**

*La pattuglia* - in combattimento,  
*la 1. sezione* - id.

**Nella 2. e 3. sezione :**

*Il capo-sezione* - mette la sezione completamente al coperto e osserva,  
*il sergente* - chiama i capi gruppo per ricevere ordini dal capo sez.,  
*i capi gruppo* - si portano vicino al capo-sezione,  
*l'ordinanza di combattimento* - osserva,  
*i tiratori delle MI* - pronti per far fuoco,  
*gli altri tiratori* - tutti al coperto.

**Nella sezione comando :**

*Il cdte di cp* - osserva, dà l'ordine alle sez. 2 e 3. a mezzo delle ordinanze di combattimento e fa chiamare il capo-sezione della sez. di fuoco,  
*il serg. magg.* - prepara il rapporto da spedire al cdte di Bat.,  
*gli osservatori* - osservano e comunicano al cdte di cp. eventuali osservazioni,  
*\*) il ciclista* - pronto per portare il rapporto al cdte di Bat.,  
*l'ordinanza di combattimento* - 2. e 3. sez. - presso il cdte di cp. per ricevere eventuali ordini,  
*le ordinanze di combattimento* - 1. e 4. sez. - osservano.

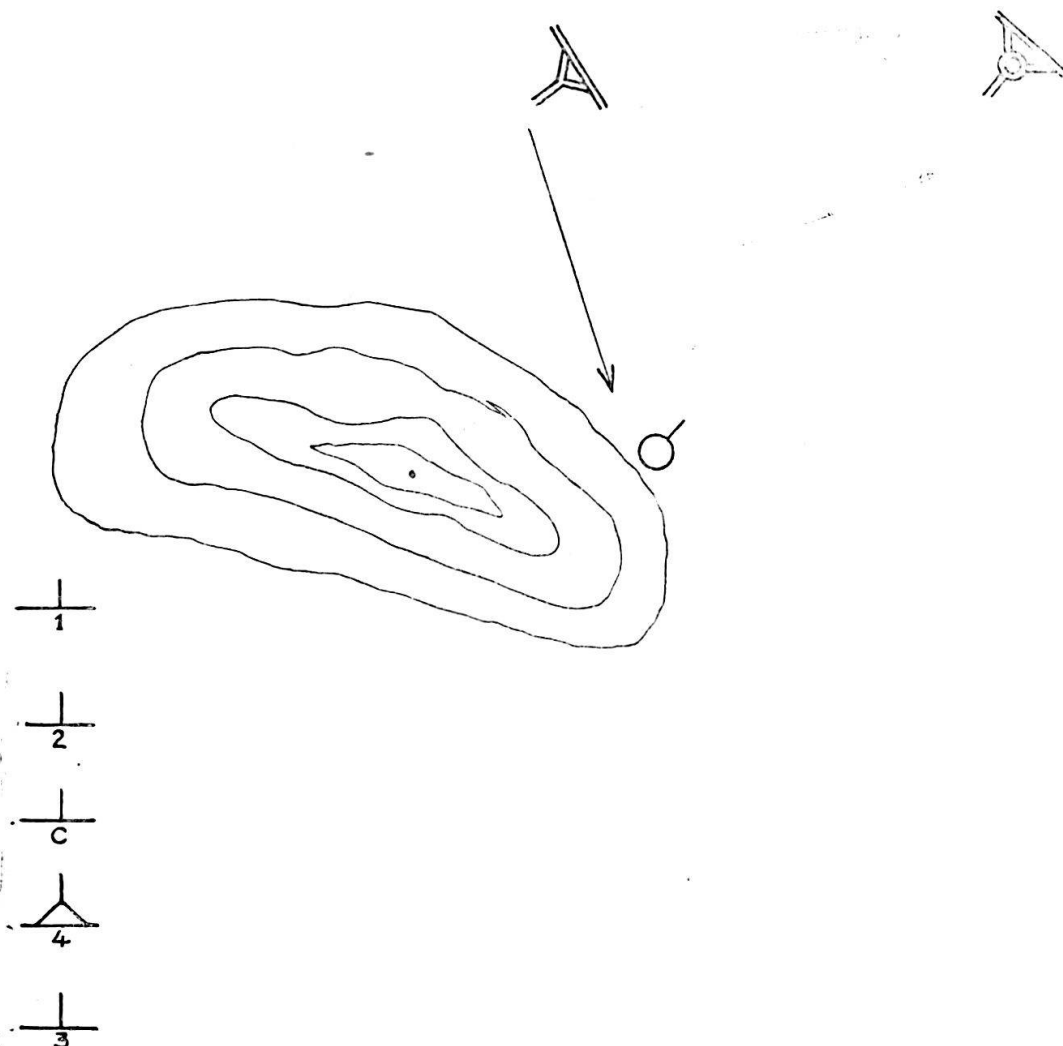
**Nella sezione di fuoco :**

*Il capo-sezione* - dal cdte di cp.,  
*il sergente* - fa ricognizione delle posizioni per le MI.,  
*i capi gruppo* - osservano  
*l'ordinanza di combattimento* - osserva,  
*i tiratori* - tutti al coperto

**ESEMPIO III. - Situazione :** La cp. è in marcia per raggiungere ed occupare un'altura. La patt. ufficiale che ha già sorpassato il punto culminante viene attaccata da un forte fuoco di armi automatiche in una conca. La pattuglia è annientata.

---

\*) Il ciclista che porta gli ordini al Bat. deve, durante il suo tragitto, cercare di rintracciare i treni della cp., il treno cucina e quello munizione ed essere in grado di orientare il cdte di cp. sulla permanenza degli stessi.



**Lavoro nella cp. :**

*La pattuglia* - distrutta - 1 tiratore  
*il tiratore* - corre dal capo-sezione 1<sup>a</sup> sezione e lo orienta sul nemico.

**Nella 1. sezione :**

*Il capo sezione* - a passo celere vuol raggiungere l'altura per osservare, viene inoltre informato dal tiratore superstite della patt. ufficiale,

*l'ordinanza di*

*combattimento* - segue il capo-sezione

*il sergente* - conduce la sezione senza sacco, a passo celere, a sinistra dell'altura.

**Nella 2. sezione :**

*Il capo-sezione* - corre dal cdte di cp. per ricevere ordini,

*l'ordinanza di*

*combattimento* - segue il capo-sezione,

*il sergente* - continua la marcia colla sezione.

**Nella sezione comando :**

- Il cdte di cp.* - fa chiamare i capi-sezione della 2. 3. 4. sez., indi, dopo aver osservato che la sez. 1 occupa l'altura a sinistra, ordina :
- la sez. 2 occupa l'altura a destra,
- la sez. di fuoco va subito in posizione onde poter parare ad un eventuale forte attacco nemico che ci costringesse di lasciar l'altura,
- la sez. 3 continua la marcia nel settore di sinistra,
- il cdte di cp. segue la sez. 1,
- il rapporto scritto al cdte di Bat. viene fatto appena che il cdte di cp. ha raggiunto l'altura oppure ha ricevuto indicazioni precise sul nemico dai propri osservatori,
- gli osservatori* - a passo celere cercano di raggiungere l'altura per osservare,
- il ciclista* - è rimasto a valle.

**Nella sezione di fuoco :**

- Il capo-sezione* - dal cdte di cp. per ricevere ordini,
- il sergente* - fa ricognizione delle posizioni per le Ml.,
- i capi-gruppo* - piazzano provvisoriamente le Ml. e osservano,
- i tiratori* - tutti provvisoriamente in posizione,
- l'ordinanza di combattimento* - segue il capo sezione.

**ESEMPIO IV. - Situazione :** Fuoco nemico di 1 sez. di fuoco e 1 sez. mitr. sull'altura. Le due sez. della cp. e la sez. cdo hanno raggiunto l'altura. La 3. sez. è in marcia. La sez. di fuoco in posizione.

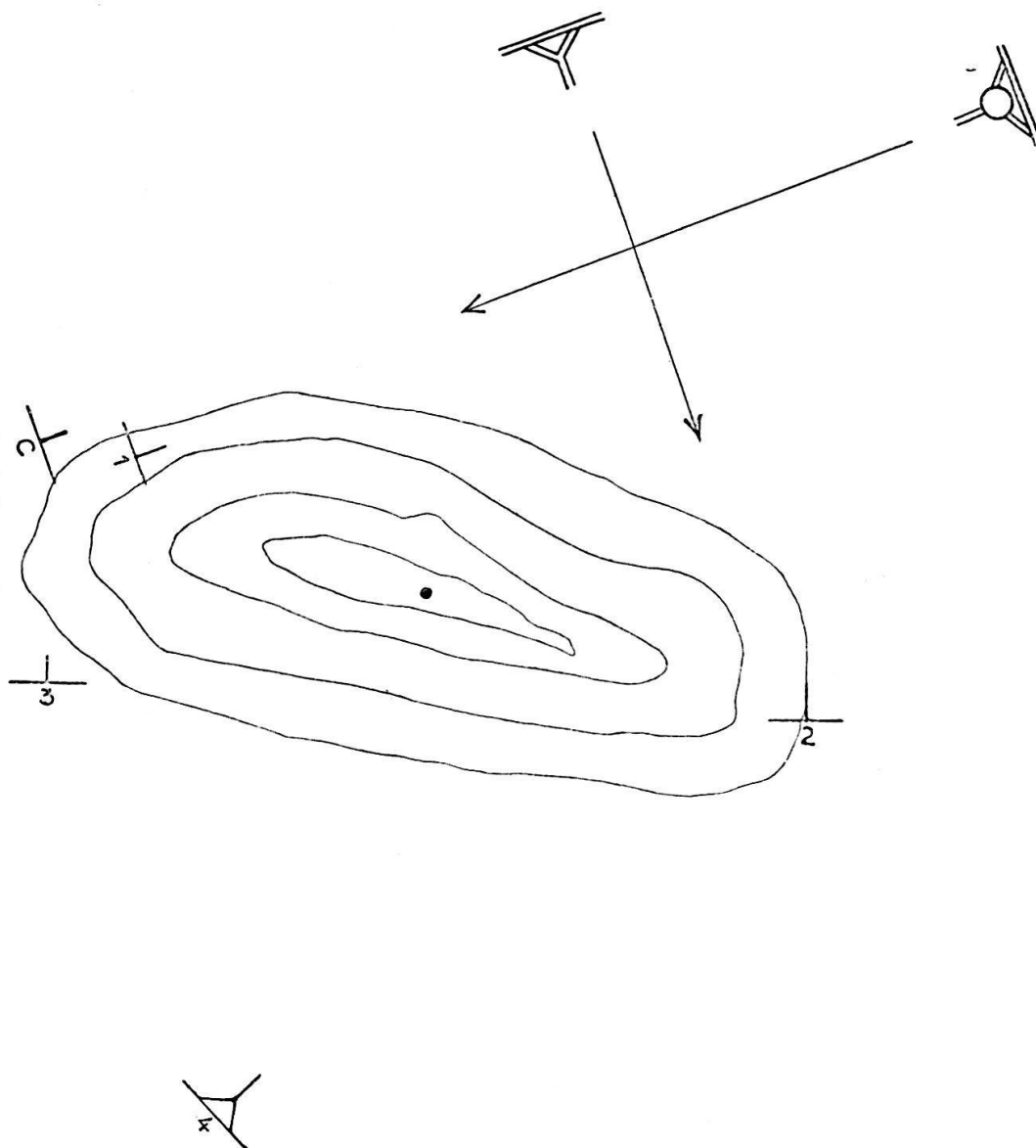
(v. fig. pag. seg.)

**Lavoro nella cp. :**

**Nella 1. e 2. sezione :**

- Il capo-sezione* - fa la ripartizione dei settori per le Ml. e osserva,
- il sergente* - riconosce nuove posizioni per le Ml.,
- i capi-gruppo* - piazzano provvisoriamente le Ml. e dirigono il tiro,
- i tiratori* - delle Ml. - fanno fuoco sulle posizioni nemiche,
- gli altri tiratori* - scavano la loro trincea,
- l'ordinanza di combattimento* - cerca di scorgere le posizioni nemiche.





### **Nella sezione comando :**

*Il cdte di cp.* - detta il rapporto al sergente maggiore per il cdte di Bat. sulla situazione attuale, contemporaneamente dà l'ordine alla 3. sez.; appena questa in posizione fa seguire la sezione di fuoco,

*le ordinanze di combattimento* - cercano contatto con le rispettive sezioni,

*gli osservatori* - osservano e comunicano al cdte di cp. quanto accade.

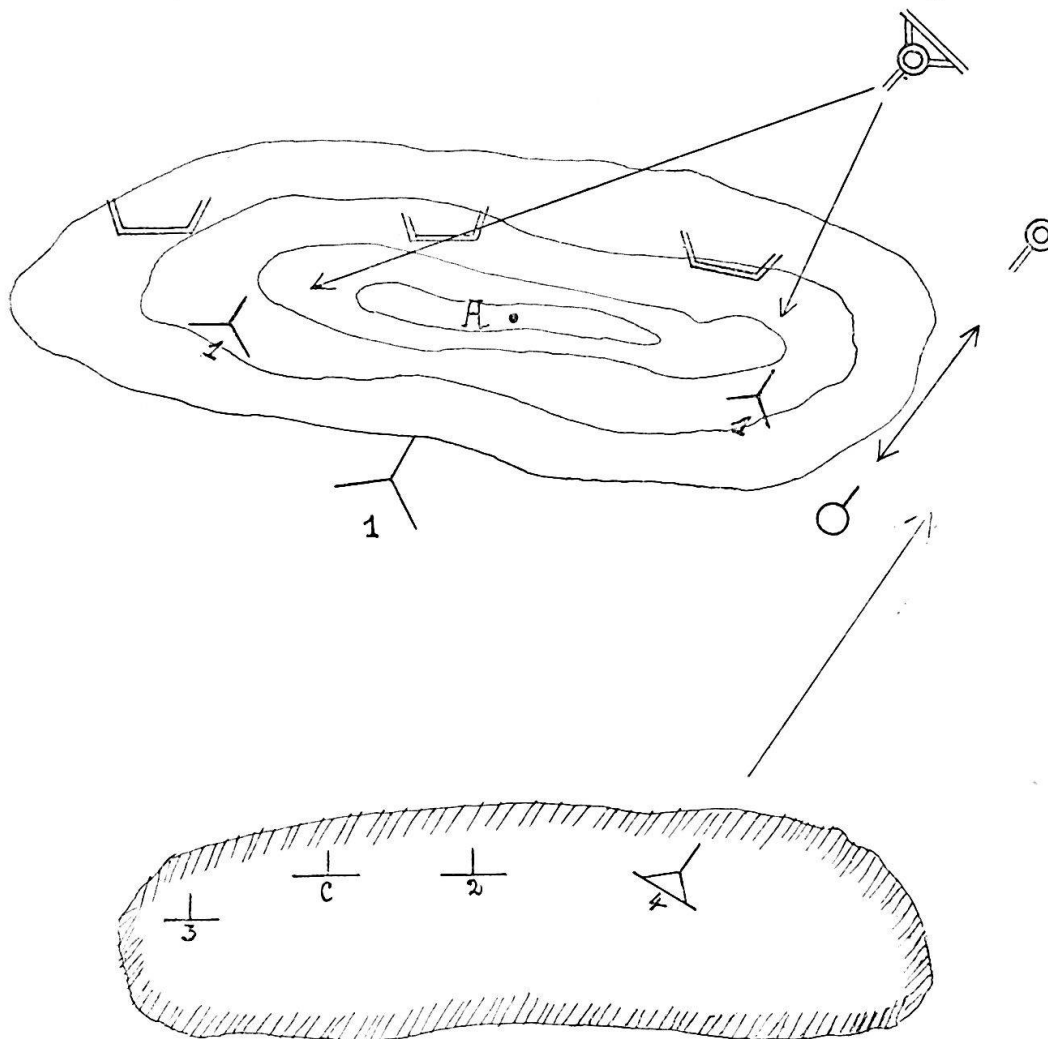
### **Nella 3. sezione :**

*la sezione* - in marcia verso le posizioni.

**Nella sezione di fuoco:**

Le *Ml.* - in posizione,  
 il capo sezione,  
 il sergente,  
 i capi gruppo  
 ed i tiratori  
 delle *Ml.* - tutti osservano,  
 gli altri tiratori - preparano trincee,  
 l'ordinanza di  
 combattimento - cerca collegamento colla sezione comando.

**ESEMPIO V. - Situazione:** Pattuglia nemica in contatto colla nostra patt. ufficiale. La cp. ha il compito di impossessarsi dell'altura A. La 1. sezione sta per raggiungere l'altura. La sez. 2. e 3. nel bosco pronte per avanzare. La sezione di fuoco sostegno di fuoco per la nostra patt. ufficiale e prima sezione. All'apparire della 1. sez. sull'altura fortissimo fuoco nemico di forza sconosciuta in trincea organizzata.



Lavoro della cp. nel momento in cui un fuoco violento impedisce alla sezione 1 di impossessarsi dell'altura A :

*La pattuglia* - in combattimento.

**Nella 1. sezione :**

*Il capo sezione* - cerca di raggiungere l'altura strisciando per poter vedere le posizioni nemiche,

*il serg. e l'ord.*

*di combattim* - medesimo compito,

*i capi gruppo*

*con 1 tiratore* - id.

*le tre M. l.* - dietro all'altura pronti per far fuoco qualora il nemico giungesse all'orizzonte dell'altura.

**Nella 2. e 3. sezione :**

*Il capo sezione* - dal cdte di cp ,

*il sergente* - riconosce le posizioni per le Ml. e le piazza provvisoriamente nel bosco,

*i capi gruppo* - mettono le Ml. in posizione e osservano,

*l'ordinanza di*

*combattimento* - osserva e tiene orientato il proprio capo sezione.

**Nella sezione comando :**

*Il cdte di cp.* - si prepara, per un'eventuale difesa, riceve rapporto dalla sezione 1 che dice : pendio nord dell'altura A fortemente fortificato. Fa rapporto al cdte di Bat chiedendo fuoco d'artiglieria sul pendio nord dell'altura A,

ordina alle sez. 2 di organizzarsi per la difesa nel bosco,

3 sezione 100 m. più in addietro come riserva, sezione di fuoco rimane in posizione,

*il serg. magg.* - osserva dal bosco il combattimento fra patt. ufficiale e nemico,

*gli osservatori* - cercano di raggiungere l'altura per raccogliere informazioni sul nemico.

*il ciclista* - pronto per portare il rapporto al cdte di Bat.

**Nella sezione di fuoco :**

*Il capo sezione* - dirige il fuoco nella sezione,

*il capo gruppo* - dirige il tiro della propria Ml.,

*i tiratori delle Ml.* - fanno fuoco.

*gli altri tiratori* - in posizione pronti per impedire un eventuale avanzata nemica,

*l'ordinanza di*

*combattimento* - osserva il combattimento della 1. sezione.

Andermatt, luglio 1937.

Capitano KALTBRUNNER WILLIAM  
Cdte Cp. f. mont. VI/96.