

Chronique archéologique

Objektyp: **Group**

Zeitschrift: **Revue historique vaudoise**

Band (Jahr): **88 (1980)**

PDF erstellt am: **26.09.2024**

Nutzungsbedingungen

Die ETH-Bibliothek ist Anbieterin der digitalisierten Zeitschriften. Sie besitzt keine Urheberrechte an den Inhalten der Zeitschriften. Die Rechte liegen in der Regel bei den Herausgebern.

Die auf der Plattform e-periodica veröffentlichten Dokumente stehen für nicht-kommerzielle Zwecke in Lehre und Forschung sowie für die private Nutzung frei zur Verfügung. Einzelne Dateien oder Ausdrucke aus diesem Angebot können zusammen mit diesen Nutzungsbedingungen und den korrekten Herkunftsbezeichnungen weitergegeben werden.

Das Veröffentlichen von Bildern in Print- und Online-Publikationen ist nur mit vorheriger Genehmigung der Rechteinhaber erlaubt. Die systematische Speicherung von Teilen des elektronischen Angebots auf anderen Servern bedarf ebenfalls des schriftlichen Einverständnisses der Rechteinhaber.

Haftungsausschluss

Alle Angaben erfolgen ohne Gewähr für Vollständigkeit oder Richtigkeit. Es wird keine Haftung übernommen für Schäden durch die Verwendung von Informationen aus diesem Online-Angebot oder durch das Fehlen von Informationen. Dies gilt auch für Inhalte Dritter, die über dieses Angebot zugänglich sind.

Chronique archéologique

Une partie des articles ci-après, concernant les périodes de la Préhistoire au haut Moyen Age, ont paru dans l'*Annuaire de la Société suisse de Préhistoire et d'archéologie*, 63, 1980, mêlés aux trouvailles des autres cantons.

Nous avons complété cette série par des notices et références concernant les chantiers de fouilles et découvertes relevant de l'archéologie médiévale, de 1972 à 1979.

Les trouvailles et sites sont distribués chronologiquement dans les périodes suivantes:

Paléolithique et Mésolithique	P
Néolithique	N
Age du bronze	Br
Hallstatt	Ha
La Tène	L
Epoque romaine	R
Haut Moyen Age	HM
Moyen Age	M
Archéologie préindustrielle	AP
Indéterminé	I

L'emplacement des sites est donné par le numéro de la carte nationale au 1:25 000^e et les coordonnées kilométriques. Il peut arriver que, pour protéger certains sites, l'emplacement ne soit pas précisé.

Les sites sont présentés dans l'ordre alphabétique des communes, avec indication du district.

Abréviations

MHAVD	Monuments historiques et archéologie, Département des travaux publics du canton de Vaud.
MCAH	Musée cantonal d'archéologie et d'histoire, Lausanne.
<i>JbSGUF</i>	<i>Jahrbuch der Schweizerischen Gesellschaft für Ur- und Frühgeschichte</i> – <i>Annuaire de la Société suisse de Préhistoire et d'archéologie.</i>

AIGLE – District d'Aigle – CN 1284 563 960/129 340.

I *Tombe isolée.*

Des travaux de canalisation entrepris au chemin des Payernettes ont mis au jour une tombe isolée, en pleine terre, orientée Nord-Sud.

Aucun objet ne l'accompagnait.

Observations: M. Ch. Kraege, Aigle.

Matériel et documentation: MHAVD.

ALLAMAN – District de Rolle – CN 1242 520 100/147 200.

AP *Château d'Allaman – glacière.*

Les vestiges d'une grande glacière ont été mis au jour le 25.7.1979 à une trentaine de mètres au Sud du château, dans les graviers et sables du sous-sol. Il s'agit d'une sorte de puits conique construit en petits boulets liés au mortier à la chaux. L'intérieur de la construction est enduit de mortier blanc grossier (fig. 1).

Le diamètre supérieur est de 3 m, l'inférieur mesure 1,2 m. Profondeur conservée: 4,8 m.

A 90 cm du fond, qui est maçonné, deux séries de 5 logements de poutres opposées sont ménagés dans la maçonnerie, déterminant le niveau d'une trémie formé par cinq carrelets parallèles, de 15 cm × 15 cm de section, espacés de 6 à 8 cm. Cette structure était bien entendu destinée à retenir les masses de glace accumulée et à permettre l'égouttement des eaux de fusion, qui s'échappaient par un écoulement latéral pratiqué au niveau du fond de la glacière.

Les parties hautes de la structure, coupole, couloir d'entrée et tertre recouvrant le tout, ont été rasées. Sur la base d'autres exemples connus (Vincy, la Lance) on suppose que les parties manquantes s'élevaient au moins à 4 m au-dessus de ce qui est conservé actuellement; la hauteur totale de l'espace vide interne devait atteindre 8 m. Le volume conservé permettait d'accumuler 15 m³ de glace ou de neige tassée.

Une coupe pratiquée à l'extérieur a permis d'observer le mode de construction: une excavation largement supérieure à la dimension de la glacière a été pratiquée dans les graviers; si l'intérieur de la construction est lisse, la maçonnerie externe a été construite par empilement d'une série d'anneaux de diamètres croissants, débordant du précédent de 20 cm environ. L'extérieur de la construction était remblayé avant chaque augmentation du diamètre externe, opération répétée tous les 60 à 100 cm environ.

Quant à la datation, le plan cadastral de 1745 ne révèle aucune annexe à cet endroit du parc du château. Le plan suivant de 1842-1843 montre, au même endroit, une allée avec un élargissement circulaire, sans mentionner une dénivellation ou un tertre particulier. Nous concluons que la glacière a été construite dans la seconde moitié du XVIII^e siècle pour disparaître au cours de la première moitié du XIX^e siècle.

ALLAMAN

GLACIERE RELEVÉ ET RECONSTITUTION ARCHEOLOGIQUE 1/20
OCTOBRE 1979
OLIVIER FEIBL TECH. ARCHEOLOGUE

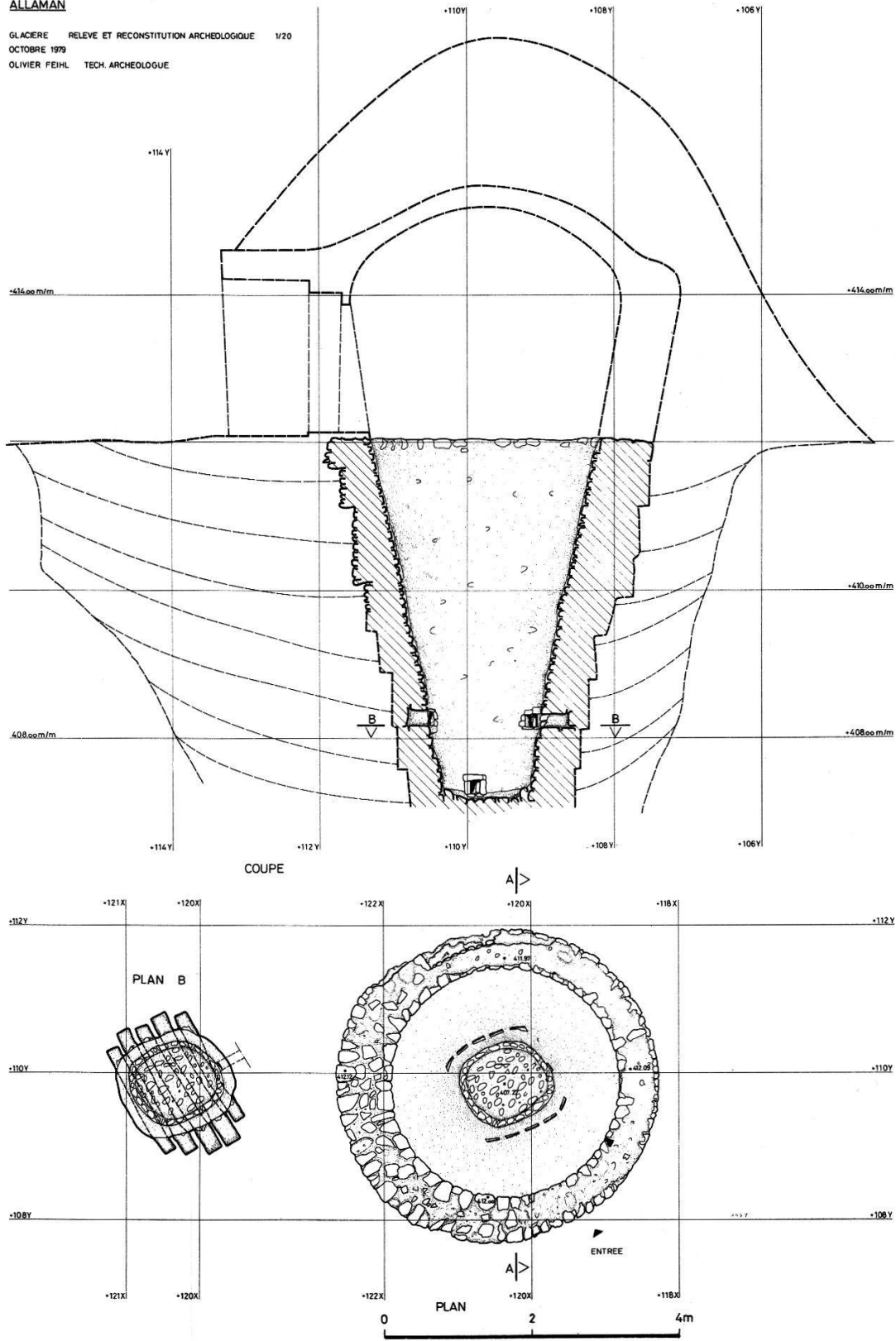


Fig. 1. Allaman, glacière. Relevé et reconstitution archéologique, octobre 1979.
Olivier Feibl, tech. archéologue.



*Fig. 2. Arnex. Ancienne route pavée. Vue des empièvements, de l'Est.
A droite, sondage montrant la largeur complète du chemin. Photo R. Jeanneret.*

Ces dates paraissent confirmées par les fragments de tuiles employées dans la construction et par la céramique découverte dans le remplissage de la glacière.

Autres glacières connues :

— Commune de Concise, la Lance CN 1183 546 100/189 990. Voir: *La Lance : glacière*, dans *Relevés, dessins et photographies de constructions rurales du canton de Vaud exécutés par les étudiants de première année*. EPFL Département d'architecture, Lausanne 1972, p. 12.1-12.6.

— Commune de Gilly, à Vincy CN 1241 512 720/146 500.

— Une autre glacière, comblée, a été signalée au château de Dorigny.

Fouilles: MHA VD - M. Gubéran.

Relevés: O. Feihl, technicien archéologue Lausanne.

Documentation et objets: MHA VD.

ARNEX – District d'Orbe – CN 1202 530 620 – 530 715/171 590.

M *Ancienne route pavée.*

Quelques sondages ont été faits en 1979 pour observer la structure et l'extension d'un ancien chemin creux pavé de boulets morainiques (fig. 2).

L'empièchement, soigné, présentant plusieurs phases, est visible sur une centaine de mètres de longueur.

S'il est certain qu'il ne s'agit pas d'une route romaine, du moins dans son état actuel, il est probable que ce tracé est médiéval, dans l'axe Bavois-Romainmôtier, et que son aspect actuel résulte d'un entretien et de réfections plus récentes (XVI^e-XVIII^e s.?).

Ce tracé devrait être préservé et mis en valeur à l'occasion de travaux routiers entrepris par la commune d'Arnex.

Sondages, documentation et rapport: MHA VD – R. Jeanneret.

ARZIER – District de Nyon – CN 1241 503 500/146 650.

M *Chartreuse d'Oujon.*

La conservation et la mise en valeur de ce monument, propriété de l'Etat, est actuellement l'objet d'une étude détaillée tenant compte des conditions climatiques difficiles du lieu.

La couverture expérimentale d'un bâtiment, au moyen d'une structure métallique restituant les volumes primitifs, est prévue en 1980.

Pour les fouilles, voir: W. STÖCKLI, *Architecture religieuse dans le canton de Vaud. Investigations archéologiques récentes*, *Archéologie suisse*, 1.1978.2, p. 96-97.

Fouilles et documentation: Bureau W. Stöckli, Moudon.

Rapports: déposés aux MHA VD, relatifs aux travaux de 1973 à 1978.

AVENCHES – District d'Avenches – CN 1165 570 200/194 300.

R *Les Joncs – port romain et temple du Cigognier.*

Grâce aux rapides progrès des études dendrochronologiques en Allemagne et dans nos régions, des dates absolues et définitives peuvent être attribuées dorénavant à des séquences qui étaient encore légèrement flottantes.

Ainsi, pour Avenches, nous avons dorénavant, pour les bois de chêne:

- abattage des bois de construction de la digue du port romain: hiver 6-7 après J.-C.
- abattage des bois du pilotage soutenant la fondation du portique du temple du Cigognier: 98 après J.-C.

Pour ces corrections, voir:

- G. LAMBERT et C. ORCEL (avec complément de D. WEIDMANN), *Précisions à propos de dates des époques protohistoriques et romaine*, dans *Archives suisses d'anthropologie générale*, 42.2. 1978, p. 113-115.
- B. SCHMIDT et H. SCHWABEDIESSEN, *Jahrring-analytische Untersuchungen an Eichen der Römischen Zeit*, dans *Archäologisches Korrespondenzblatt*, 8.1979, p. 331.
- P. HOLLSTEIN, *Bauholzdaten aus augusteischer Zeit*, dans *Archäologisches Korrespondenzblatt*, 9.1979, p. 131.

BEGNINS – District de Nyon – CN 1261 508 770/143 950.

M *Eglise Notre-Dame.*

Une nouvelle installation de chauffage a nécessité, en été 1979, la fouille du terrain situé au chevet de l'église. Seize sépultures ont été étudiées, à dater entre le XIII^e et le XVI^e s.

L'analyse architecturale d'une annexe accolée au clocher a été faite. On a procédé aussi à des sondages au voisinage du chœur, non fouillé lors des transformations de 1933-35.

Fouilles et analyses: O. Feihl et G. Delley.

Rapport: MHAVD.

BEGNINS – District de Nyon – CN 1261 508 900/143 880.

M *Château du Rochefort.*

Quelques sondages archéologiques ont été nécessaires en 1972 pour confirmer les résultats des analyses architecturales de ce complexe de bâtiments.

Investigations: Bureau W. Stöckli, Moudon.

Rapport: (1977) déposé aux MHAVD.

BIOLEY-MAGNOUX – District d'Yverdon – CN 1203 545 500/174650.

Br *Site préhistorique.*

La tranchée du gazoduc Orbe-Trey a recoupé en juillet 1979 les vestiges d'un habitat préhistorique en bordure d'un ruisseau actuel.

Quelques tessons de céramique d'allure protohistorique et des ossements d'animaux ont été échantillonnés.

Voir nos remarques sur des sites analogues à propos d'Essertines VD.

Observations: M. Gratier, pédologue au Service de l'aménagement du territoire VD.

Objets: MHAVD.

BONVILLARS – District de Grandson – CN 1183 541 560/187940.

M *Eglise Saints-Sébastien-Claude-et-Roch.*

Sondages et investigations archéologiques en 1974.

Voir: W. STÖCKLI, *Architecture religieuse dans le canton de Vaud. Investigations archéologiques récentes. Bonvillars, église Saints-Sébastien-Claude-et-Roch*, dans *Archéologie suisse*, 1.1978.2, p. 97.

Fouilles et documentation: Bureau W. Stöckli, Moudon.

BUSSY-SUR-MOUDON – District de Moudon – CN 1204 552 120/171120.

R La tranchée du gazoduc Orbe-Trey a mis au jour en août 1979 les restes d'un site romain, avec charbons de bois et céramique, sans qu'il soit possible de préciser davantage la fonction ancienne de ces vestiges.

Observations: J.-D. Galland, pédologue, Service de l'aménagement du territoire, VD.

Objets: MHAVD.

CHÉSEREX – District de Nyon – CN 1261 500 750/139820.

HM *Château de Bonmont.*

En 1974, une douzaine de tombes en dalles ont été fouillées clandestinement dans les caves du château, à l'occasion de transformations. Les ossements seuls ont été conservés. Il n'est pas attesté que des objets aient été découverts à cette occasion.

Documentation: MHAVD.

CHÉSEREX – District de Nyon – CN 1261 500740/139860.

M *Abbaye de Bonmont.*

Voir: W. STÖCKLI, *Architecture religieuse dans le canton de Vaud. Investigations archéologiques récentes. Chésereux, ancienne abbaye cistercienne de Bonmont*, dans *Archéologie suisse*, 1.1978.2, p. 97-98.

Fouilles et documentation: Bureau W. Stöckli, Moudon.

Rapport: déposé aux MHAVD.

COINSINS – District de Nyon – CN 1261 508120/141980.

HM *En Trécor – nécropole burgonde.*

A l'occasion de nouveaux travaux viticoles, la suite de la nécropole signalée précédemment (*JbSGU* 61.1979, p. 158) a été l'objet d'une fouille rapide en avril 1979.

Un bracelet en bronze à fermoir, récupéré dans l'une des tombes de 1977-1978 par un particulier, est en cours de restauration.

Une mise au point de toutes les données réunies au cours des différentes interventions sera publiée ultérieurement.

Fouille et documentation: MHAVD.

Objets: seront déposés au Musée d'archéologie et d'histoire, Nyon.

Matériel anthropologique: Département d'anthropologie de l'Université de Genève.

COMMUGNY – District de Nyon – CN 1281 503080/130600.

M *Eglise Saint-Christophe.*

Fouilles et investigations archéologiques en 1973.

Voir: W. STÖCKLI, *Architecture religieuse dans le canton de Vaud. Investigations archéologiques récentes. Commugny, église Saint-Christophe*, dans *Archéologie suisse*, 1.1978.2, p. 98.

Fouilles et documentation: Bureau W. Stöckli, Moudon.

Rapport: déposé aux MHAVD.

COSSONAY – District de Cossonay – CN 1222 528820/162970.

M *Eglise des Saints-Pierre-et-Paul.*

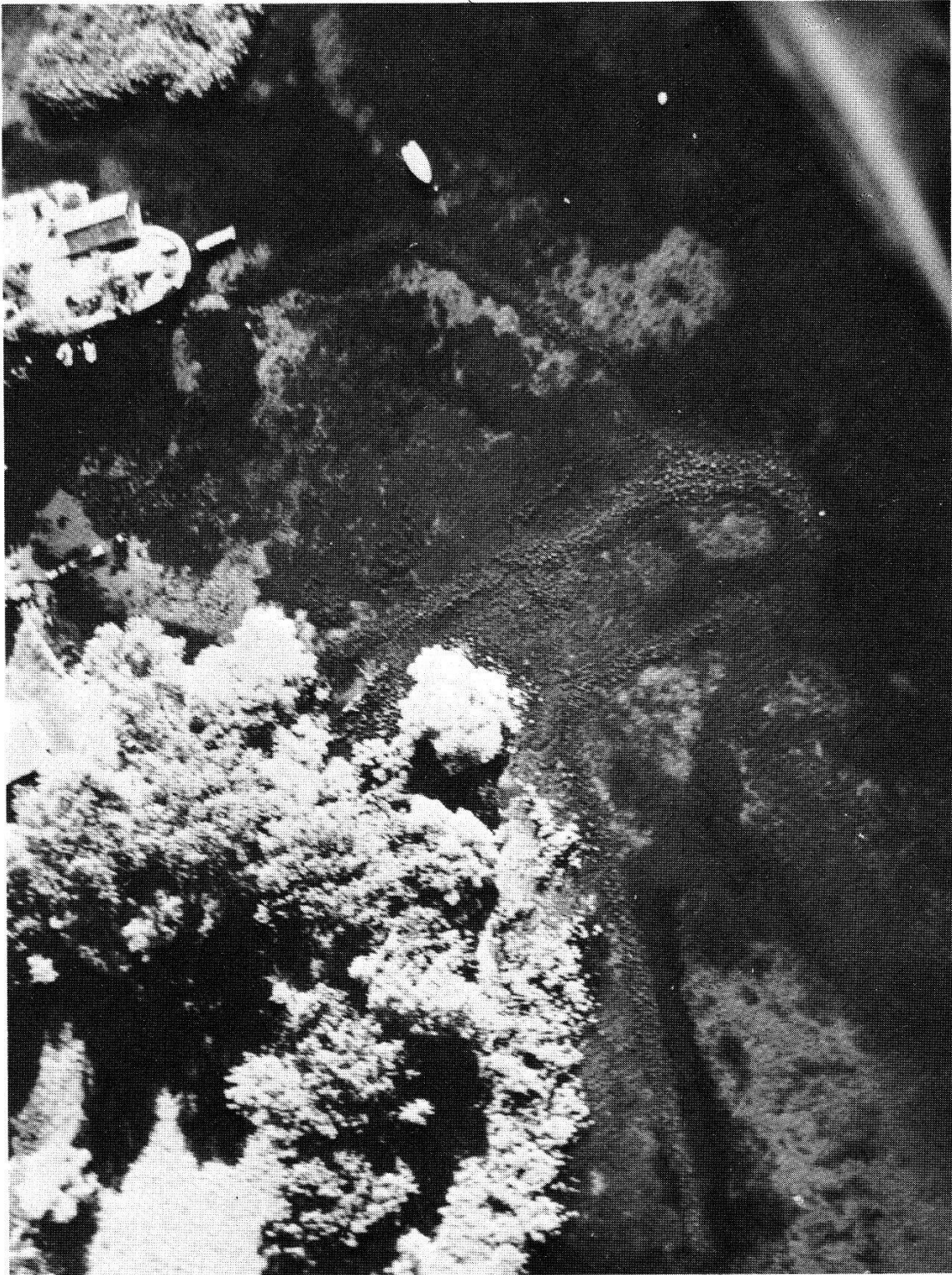
Fouilles 1971-1973.

Voir: W. STÖCKLI, *Architecture religieuse dans le canton de Vaud. Investigations archéologiques récentes. Cossonay, église des Saints-Pierre-et-Paul* dans *Archéologie suisse*, 1.1978.2, p. 98.

Fouilles et documentation: Bureau W. Stöckli, Moudon.



*Fig. 3. Dully – Au Tauny. Une des deux pièces d'or : solidus d'Anastase (491-518).
Diamètre 20 mm. Photo MHAVD.*



*Fig. 4. Vue d'avion. Grandson-Corcelettes. Port à la Reine.
Vestiges de digues et de quais aujourd'hui submergés. Photo MHAVD, 2.8.1979.*

CRISSIER – District de Lausanne – CN 1243 534200/156280.

R *Montosset – villa romaine.*

Pour examiner les incidences d'un projet de construction de petites villas familiales, des sondages ont été entrepris en novembre 1979 à l'emplacement de la grande villa romaine de Crissier.

Si le plan de ce vaste ensemble revêt encore, au niveau des fondations, un certain intérêt, l'état de conservation du reste de l'architecture est déplorable: après plusieurs siècles de travaux viticoles, le propriétaire du terrain procéda lui-même, entre 1960 et 1964, à une «fouille archéologique» à la pelle mécanique. La quasi-totalité des murs en élévation, sols et niveaux archéologiques ont disparu. Il subsiste malgré tout une remarquable cave aux murs revêtus de grandes dalles de grès molassique. La construction des habitations précitées en 1980 sera sans doute l'occasion d'une exploration limitée de certains secteurs, permettant de compléter le plan mis au point par A. Rapin, vers 1970.

Sondages: MHA VD.

Documentation: MHA VD; A. Rapin, Lausanne.

Objets: MHA VD; A. Rapin et chez le propriétaire.

Rapport: C. Rapin, déposé aux MHA VD.

CURTILLES – District de Moudon – CN 1204 554600/172470.

Br *Site protohistorique.*

La tranchée du gazoduc Orbe-Trey a mis en évidence en août 1979 un site d'habitat protohistorique, avec structures et céramiques rattachables à l'âge du bronze final.

Voir nos remarques pour des sites analogues à propos d'Essertines VD.

Observations: M. Gratier, pédologue au Service de l'aménagement du territoire, VD.

Objets: MHA VD.

DULLY – District de Rolle – CN 1261 512150/142210.

HM *Le Martelet. Au Tauny – nécropole burgonde.*

Une partie d'une importante nécropole burgonde a été fouillée en sauvetage en juin/juillet 1979, au bord de la terrasse fluvio-lacustre qui surplombe le Léman.

53 tombes ont été mises au jour, toutes orientées Nord-Sud. La bonne conservation du site a permis d'observer différents systèmes de marquage des tombes au niveau de circulation primitif du cimetière. On trouve des dalles ou des entourages de pierres, en relation avec des tombes en pleine terre, en dalles ou en cercueil de bois. De nombreux trous de poteaux marquent l'emplacement de constructions concernant un usage funéraire.

Parmi les objets découverts figurent deux monnaies byzantines en or d'Anastase (491-518) et d'Athalaric (526-534) (fig. 3). Un empiérement antérieur à la nécropole est daté par la céramique et des monnaies du Bas-Empire romain. Une synthèse sera publiée à l'issue d'une nouvelle étape des fouilles.

Fouilles, documentation et objets: M. Klausener, MHAVD.

Matériel anthropologique: Département d'anthropologie de l'Université de Genève.

ESSERTINES – District d'Echallens – CN 1203 540000/175 750.

R La tranchée du gazoduc Orbe-Trey a recoupé en juillet 1979 les vestiges d'un établissement romain (tuiles et céramique). Aucun reste architectural important n'est apparu.

Observations: M. Gratier, pédologue, Service de l'aménagement du territoire VD.

Objets: MHAVD.

ESSERTINES – District d'Echallens – CN 1203 539 540/176070 539 750/175 860.

Br *Site protohistorique.*

La tranchée du gazoduc Orbe-Trey a recoupé en juillet 1979 deux sites d'habitat terrestre, établis dans les colluvions de pente, et caractérisés par la présence de niveaux archéologiques charbonneux, avec céramique protohistorique.

Ces établissements présentent de grandes analogies avec le site de Bavois, établi à mi-pente d'un versant molassique et morainique, dans un léger vallon (Thalweg) probablement parcouru par un ruisselet.

Aujourd'hui, ces emplacements sont en général comblés par des limons de pente d'un à deux mètres d'épaisseur et correspondent à des zones humides où des drainages ont été souvent posés.

La région du plateau molassique présentait d'innombrables emplacements favorables pour ce genre d'établissement; ces villages protohistoriques sont certainement beaucoup plus nombreux que ce que l'on pensait il y a quelques années seulement. Pour donner une idée de la densité à attendre, indiquons que la tranchée du gazoduc, longue de 40 km environ, large d'un mètre et profonde de deux, a recoupé 5 établissements de ce genre en été 1979.

Voir: Bioley-Magnoux VD – Curtilles VD – Trey VD.

Observations: M. Gratier, pédologue, Service de l'aménagement du territoire VD.

Objets: MHAVD.

ESSERTINES-SUR-ROLLE – District de Rolle – CN 1241 513 950/149 700.

M *Eglise Saint-André.*

Fouilles lors de la restauration de 1967-1968.

Voir: W. STÖCKLI, *Architecture religieuse dans le canton de Vaud. Investigations archéologiques récentes. Essertines-sur-Rolle, église Saint-André*, dans *Archéologie suisse*, 1.1978.2, p. 99.

ESSERT-PITTET – District d'Yverdon – CN 1203 534 250/174 800.

R La tranchée du gazoduc Orbe-Trey a recoupé en juin 1979 les vestiges d'un établissement romain (tuiles et céramique). Aucun vestige architectural important n'est apparu.

Observations: M. Gratier, pédologue, Service de l'aménagement du territoire VD.

Objets: MHAVD.

ETOY – District de Morges – CN 1242 521 830/148 810.

M *Ancien prieuré de Saint-Nicolas.*

La découverte fortuite de la tombe d'un prieur en 1977 a nécessité une petite intervention archéologique qui a permis de compléter les données acquises en 1965, lors de la fouille de l'église.

Voir: W. STÖCKLI, *Architecture religieuse dans le canton de Vaud. Investigations archéologiques récentes. Etoy, ancien prieuré de Saint-Nicolas*, dans *Archéologie suisse*, 1.1978.2, p. 100.

Fouilles et documentation: Bureau W. Stöckli, Moudon.

GIMEL – District d'Aubonne – CN 1241 513 350/151 380.

M *Eglise Saint-Pierre.*

Une fouille archéologique a été entreprise en 1977 à l'occasion de la restauration de l'église.

Voir: W. STÖCKLI, *Architecture religieuse du canton de Vaud. Investigations archéologiques récentes*, dans *Archéologie suisse*, 1.1978.2, p. 96-97.

Fouilles et documentation: Bureau W. Stöckli, Moudon.

Rapport: déposé aux MHAVD.

GRANDSON – District de Grandson – CN 1183 540 900/185 350.

I *Corcelettes, port à la Reine.*

Des photographies aériennes prises en août 1979 donnent le plan d'un petit port, aux digues très arasées, déjà signalé par D. VIOLLIER, *Carte archéologique du canton de Vaud*, Lausanne 1927, p. 181. Cette structure n'est pas encore datée (fig. 4).

Documentation: MHAVD.

GRANGES-PRÈS-MARNAND – District de Payerne – CN 1204 550050/178890.
M *Eglise.*

Fouilles 1970-1971.

Voir: W. STÖCKLI, *Recherches archéologiques dans l'église de Granges-près-Marnand*, dans *Helvetia Archeologica*, 4.1973, N° 16, p. 92-105. C. JACCOTTET. *Rapport sur la restauration de 1970-1974*. S.l. 1975.

Fouilles et documentation: Bureau W. Stöckli, Moudon.

Rapport: déposé aux MHAVD.

LAUSANNE – District de Lausanne – CN 1243 538380/152650.

N-Br-L-HM-M *Cathédrale et cloître.*

Fouilles du cloître, place Nord: 1971-1974.

Préhistoire: (Néolithique à époque romaine). Le résultat de ces importantes investigations, dirigées par M. Egloff, est en voie de publication dans les *Cahiers d'archéologie romande*.

Documentation: déposée aux Archives de la cathédrale, Département des travaux publics.

Objets: MCAH Lausanne, Musée de la cathédrale.

Haut Moyen Age et Moyen Age: voir: M. GRANDJEAN, W. STÖCKLI, P. MARGOT et C. JACCOTTET, *Le cloître de la cathédrale Notre-Dame de Lausanne*, dans *Cahiers d'archéologie romande*, 4.1975.

Documentation: Archives de la cathédrale, Département des travaux publics.

Objets: MCAH Lausanne, Musée de la cathédrale.

LAUSANNE – District de Lausanne – CN 1243 538370/152650.

N-Br *Cathédrale.*

Les soubassements du portail peint de la cathédrale ont été fouillés au printemps 1979, dans le cadre de travaux de restauration.

Plusieurs niveaux d'habitat ont été détaillés, correspondant aux niveaux observés en 1971-1972 sur la place Nord de la cathédrale, à 40 m de là, s'échelonnant du Néolithique à l'époque romaine. Il se confirme donc que l'établissement préhistorique de la Cité tend à prendre une forme allongée Nord-Sud, occupant une ensellure à remplissage limoneux.

Fouilles et documentation: MHAVD – Jacques Morel.

Objets: MHAVD.

LAUSANNE – District de Lausanne – CN 1243 538200/152320.

M *Place Saint-François – aménagement.*

Les travaux effectués à la place Saint-François de 1977 à 1979 ont fait l'objet d'une longue surveillance archéologique assurée par le Bureau W. Stöckli à Moudon.

Si aucun vestige monumental n'est venu modifier les dispositions arrêtées pour le tracé des passages souterrains, canalisations et axes de circulation, on a pu réaliser par contre une quantité d'observations et de relevés dont la synthèse reste à faire.

Ces investigations de la dernière chance contribueront à l'amélioration de nos connaissances relatives à l'église Saint-François, aux bâtiments conventuels et aux fortifications médiévales de ce secteur.

De nouvelles recherches, plus systématiques, espérons-le, seront faites lors de l'aménagement de la place Nord.

Fouilles et documentation : Bureau W. Stöckli, Moudon.

LAUSANNE – District de Lausanne – CN 1243 538 180/152 680.

M *Rue Madeleine 7-13.*

Lors de la démolition du pâté d'immeubles de la brasserie « la Viennoise », une investigation archéologique a été entreprise à la faveur d'un arrêt du chantier du 1^{er} au 21 mars 1978.

Les fondations d'immeubles datables des XIV^e, XV^e et XVI^e siècles ont été relevées, précisant les données des vieux plans cadastraux.

Le plus ancien bâtiment, à l'emplacement N^o 13 jusqu'en 1978, s'appuyait contre le mur d'enceinte du XIII^e siècle.

Investigations et documentation : Bureau W. Stöckli, Moudon.

Rapport : déposé aux MHA VD.

LAUSANNE – District de Lausanne – CN 1243 538 740/152 520.

M *Porte de Martherey.*

La fouille d'une conduite de gaz à la rue Martherey a traversé l'emplacement de la porte du même nom.

Aucune découverte archéologique n'est malheureusement venue enrichir notre connaissance de ce monument.

Observations : Bureau W. Stöckli, Moudon.

Rapport : déposé aux MHA VD.

LAUSANNE – District de Lausanne – CN 1243 538 500/152 440.

M *Rue de Langallerie – rue de la Caroline – rempart médiéval.*

Le rempart médiéval joignant la porte Saint-Martin à la tour de Derrière-Saint-Pierre a été recoupé par une fouille de canalisation.

Observations : P. Margot, architecte, Lausanne.

Documentation : MHA VD.

LAUSANNE – District de Lausanne – CN 1243 538450/152700.

M *Cité – château de Menthon.*

Un projet de garage semi-enterré à proximité de la maison Porta a entraîné la mise au jour rapide d'une partie des vestiges du château de Menthon et de l'ancienne rue Couvaloup (voir: M. GRANDJEAN, *La ville de Lausanne*, t. I, paru dans *Monuments d'art et d'histoire de la Suisse*, Bâle 1965, p. 376-377).

Les vestiges d'importantes constructions antérieures ont été relevés, attribués au Haut Moyen Age et surtout au XIII^e s.

Du château du XIV^e-XV^e s., bien connu par sa représentation sur le plan Buttet (1638), on a découvert la petite tour (7 × 8 m) construite en moellons de molasse remarquablement appareillée, reliée à la rue Couvaloup par une rampe pavée, encadrée de murs de soutènement. Ces éléments, encore fort bien conservés, avaient jusqu'en 1979 modelé la topographie étagée des lieux (fig. 5).

La grande tour a été en grande partie détruite à la fin du XIX^e siècle, lors de l'établissement de la rue de Menthon. Son mur méridional est encore visible dans le jardin du N^o 8 de la rue de Menthon.

Les parties orientales du château, sans doute appuyées au mur d'enceinte de la ville, ont également disparu en 1885. Les investigations de 1979, associées aux constats faits à la rue Couvaloup en 1976, ont permis de comprendre l'urbanisme et l'histoire de tout un quartier de la Cité médiévale.

Cette image, pour laquelle un projet de conservation avait été établi, a malheureusement disparu pour toujours, à la fin d'octobre 1979, le Conseil d'Etat du canton de Vaud ayant décidé de ne pas conserver les vestiges.

Fouilles et documentation: Atelier d'archéologie médiévale, Moudon.

Rapport: déposé aux MHA VD.

LAUSANNE – District de Lausanne – CN 1243 538400-500/152600-700.

M *Rue Curtat – porte de Couvaloup.*

Les travaux de pose du chauffage à distance de la ville de Lausanne en été 1976 ont été l'occasion de nombreuses découvertes et observations à la Cité.

Le plan de la porte de Couvaloup et de son pavage a pu être levé. Des restes de fortifications antérieures ont été également observés.

Dans le mur de soutènement des jardins de la maison du Tribunal des Prud'hommes, rue Curtat, une fenêtre à meneau a été découverte, faisant partie de la façade d'un immeuble médiéval qui ne figurait même plus sur les anciens plans de Lausanne.

Ces vestiges ont pu être préservés en sous-sol, par un détournement judicieux des canalisations.

Investigations et documentation: Bureau W. Stöckli, Moudon.

Rapport: W. Stöckli, en préparation, à déposer aux MHA VD.



*Fig. 5. Lausanne, château de Menthon. Vue aérienne du chantier, le 3.8.1979.
A. Petite tour, XIV^e s., coupée par un mur du XVIII^e s. B. Rampe pavée, encadrée
de murs de soutènement. C. Emplacement de la grande tour. D. Mur d'enceinte de la ville
(XIII^e s.). E. Édifice antérieur au château (XIII^e s.). F. Constructions XVIII^e s.-
XIX^e s.; cave. G. Maison Porta. Photo MHAVD.*

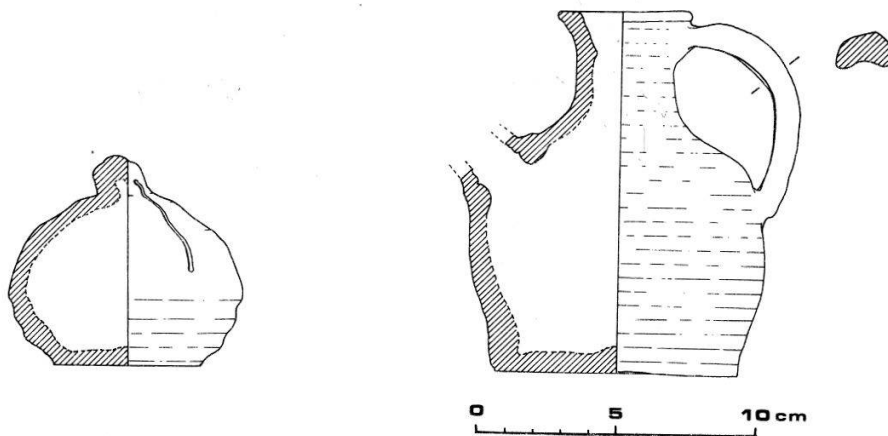


Fig. 6. Lausanne, place de la Palud. Tirelire et pichet en céramique. XV^e siècle.
Dessin M. Klausener.



Fig. 7. Mex, Au Château-Vieux. Vue aérienne du 10.7.1976. A. Fondations du château.
B. Fossé comblé. C. Ruisseau. Le Nord est à gauche, en haut. Photo MHAVD.

LAUSANNE – District de Lausanne – CN 1243 538 200/152 570.

M *Place de la Palud.*

Devant la vitrine du N° 1 de la place de la Palud, lors de travaux de réfection de canalisations en mai 1979, deux poteries médiévales ont été mises au jour par hasard et ont été sauvées. Il s'agit d'une tirelire en terre cuite de couleur rose ocre et d'un pichet à goulot verseur, de même matière, partiellement vernissé (fig. 6).

Ces objets sont attribuables au XV^e s. (datation W. Stöckli, Moudon). Aucune observation n'ayant été effectuée sur place, leur contexte est inconnu.

Objets: MCAH, Lausanne.

LAUSANNE – District de Lausanne – CN 1243 540 620/160 160.

M *Montheron – abbaye cistercienne.*

Fouilles 1974-1978.

Voir: W. STÖCKLI, *Architecture religieuse dans le canton de Vaud. Investigations archéologiques récentes. L'ancienne Abbaye cistercienne de Montheron*, dans *Archéologie suisse*, 1.1978.2, p. 101-102. P. EGGENBERGER et W. STÖCKLI, *L'ancienne abbaye cistercienne de Montheron*, dans *RHV* 1977, p. 7-23.

Fouilles et documentation: P. Eggenberger, Bureau Stöckli, Moudon.

Rapport: déposé aux MHAVD.

LAUSANNE – District de Lausanne – CN 1243 537 900/151 400.

AP *Collège de la Croix-d'Ouchy – cimetière.*

La découverte de tombes en rangées, lors d'excavations dans le préau du collège de la Croix-d'Ouchy, a rappelé l'existence à cet endroit d'un cimetière utilisé de 1792 à la fin du XIX^e s.

Observations: MHAVD.

MEX – District de Cossonay – CN 1222 532 200/158 840.

M *Au Château-Vieux.*

Lors d'un vol effectué par le soussigné le 10 juillet 1976 pendant la sécheresse, afin de prendre des photographies, les fondations de l'ancien château sont apparues avec netteté au lieu-dit «au Château-Vieux» (plans de 1726 et 1837, f^o 4) (fig. 7).

Il s'agit d'un bâtiment rectangulaire, orienté Est-Ouest, mesurant 10 m sur 15 m environ, aux murs épais (env. 1,5 m), sans subdivision interne visible.

La trace d'un fossé comblé, aux angles arrondis, l'entoure, déterminant un espace de 50 m sur 50 m environ au milieu duquel le château est construit sur une très légère surélévation. Le fossé était sans doute alimenté en eau par le ruisseau voisin (la Gaille).

L'observation au sol confirme cette image aérienne.

Documentation: MHAVD.

MONTREUX – District de Vevey – CN 1264 560050/142350.

M *Eglise Saint-Vincent.*

Fouilles archéologiques 1969-1974, à l'occasion de la restauration de l'église. Voir: W. STÖCKLI, *Architecture religieuse dans le canton de Vaud. Investigations archéologiques récentes. Montreux: église Saint-Vincent*, dans *Archéologie suisse*, 1.1978.2, p. 102.

Fouilles: Bureau H.R. Sennhauser, Zurzach.

Documentation: Bureau W. Stöckli, Moudon.

Rapport: déposé aux MHAVD.

Objets: Commune de Montreux et MHAVD.

En juin 1974, les travaux entrepris par la ville de Montreux (mur de soutènement), à proximité de l'église, ont mis au jour diverses sépultures appartenant au cimetière qui est signalé à cet endroit sur les anciens plans communaux.

Observations et documentation: MHAVD.

MORGES – District de Morges – CN 1242 527000/150400.

N-Br *Station lacustre de la Poudrière.*

(Voir: *RHV* 1979, p. 232.)

Une datation dendrochronologique des pilotis extraits de la fouille archéologique a été confiée au Laboratoire de dendrochronologie de Neuchâtel (MM. C. Orcel et G. Lambert).

La phase d'abattage des bois de chêne la plus ancienne est datée de 2880 avant J.-C., la plus récente de 2820 avant J.-C.

Une autre séquence de données dendrochronologiques n'a pas encore pu être rattachée de façon absolue.

MOUDON – District de Moudon – CN 1224 551070/168730.

M *Eglise Saint-Etienne.*

Fouilles archéologiques 1971-1972, à l'occasion de la restauration de l'église.

Voir: W. STÖCKLI: *Architecture religieuse dans le canton de Vaud. Investigations archéologiques récentes. Moudon, église Saint-Etienne*, dans *Archéologie suisse*, 1.1978.2, p. 103.

Documentation: ACV, Archives des monuments historiques.

Objets: MHAVD.

NYON – District de Nyon – CN 1261 505 660/137 500.

R *Rue de la Gare 11, place Bel-Air.*

Les fouilles entreprises en 1978 à cet emplacement (voir: *JbSGUF* 61. 1979, p. 149) ont été poursuivies plus au Nord sous toute la surface de la place Bel-Air, en raison d'un projet de garage souterrain.

Le plan d'une *Insula* presque complète est reconstituable, malgré les atteintes médiévales.

Les quartiers romains s'étendaient au-delà de l'enceinte du XIII^e s. Des vestiges très sporadiques des occupations antérieures ont été relevés, malheureusement sur de faibles surfaces: foyers, empierrements et fosses circulaires ou carrées, contenant un riche matériel très précoce (vers 15 avant J.-C.).

Fouilles et documentation: MHA VD-J. Morel.

Objets: Musée romain, Nyon.

NYON – District de Nyon – CN 1261 507 500/137 350.

R *La Combe.*

Des sondages géoélectriques ont été faits en été 1979 à l'emplacement supposé du théâtre romain. Quelques très fortes résistivités ont été localisées, pouvant être causées soit par des vestiges maçonnés de grande dimension, soit par des bancs de graviers secs.

La vérification par sondages mécaniques n'a pas encore pu être faite.

Documentation: Rapport S. Gilliéron déposé aux MHA VD.

NYON – District de Nyon – CN 1261 507 400/137 500.

R *La Morache.*

La construction d'un vaste centre commercial non loin de la gare de Nyon a nécessité une intervention de sauvetage de janvier à mars 1979. En dehors de la trame urbaine de la *Colonia Julia Equestris*, le plan partiel de quatre groupes de petites constructions a été relevé. La répartition très désordonnée des fondations est due à la disposition étagée des bâtiments sur le flanc d'un vallon creusé par le ruisseau du Cordon dans la moraine argileuse (fig. 8).

Il s'agit sans doute d'un secteur d'habitation ou d'artisanat suburbain, datable par la céramique du II^e ou III^e s. après J.-C.

Fouilles et documentation: MHA VD – F. Christe.

Objets: Musée romain, Nyon.

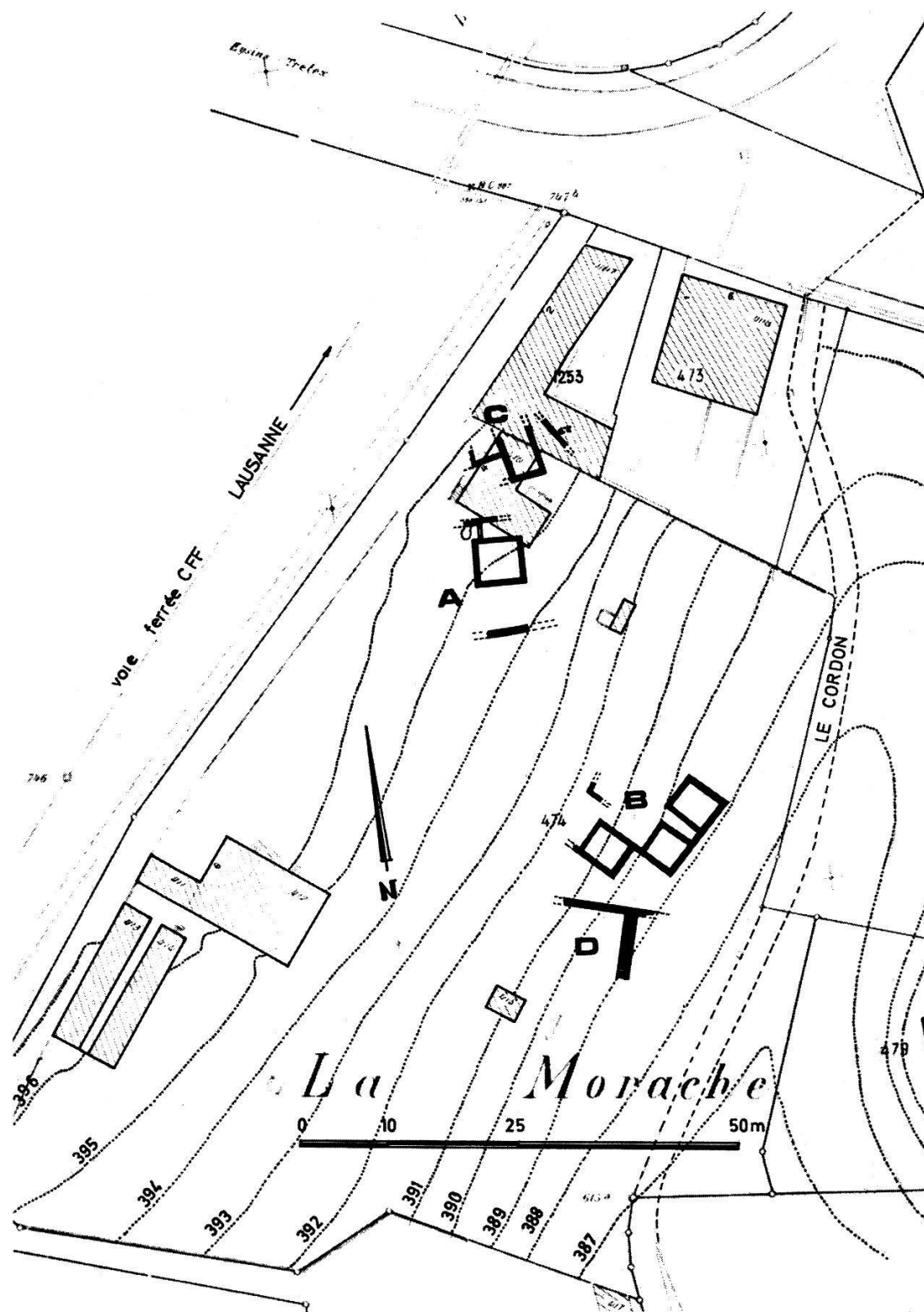


Fig. 8. Nyon, La Morache. A-D Plan des constructions romaines étagées au flanc du vallon du Cordon. Dessin M. Klausener

OLLON – District d'Aigle – CN 1284 564 150/127 220.

N-R *Saint-Triphon-Le Lessus.*

Les fouilles de sauvetage entreprises en 1972 ont été achevées en été 1979 par G. Kaenel. Ainsi se terminait l'exploration d'une ensellure lœssique commencée par O. Dubuis (1938-1939) et poursuivie par O.J. Bocksberger (1958-1960).

Outre la succession des phases d'occupation s'étendant du Néolithique à l'époque romaine, des tombes de l'Age du bronze ancien ont été mises en évidence.

Fouilles et documentation: G. Kaenel.

Objets: MHAVD.

Pour les fouilles de 1972, voir: G. KAENEL, *Fouilles récentes sur la colline de Saint-Triphon, commune d'Ollon*, dans *Archéologie suisse*, 1.1978.2, p. 66-70.

ORBE – District d'Orbe – CN 1202 531 100/177 400.

R *Boscéaz – établissement romain.*

Une étude de modification des tracés routiers actuels dans le périmètre de l'établissement a été entreprise en été 1979. Elle s'inscrit dans le contexte général du passage de l'autoroute N9 b à proximité du site.

De nouveaux sondages géophysiques (électricité), mécaniques, accompagnés de photographies aériennes en août 1979 ont précisé l'emplacement et la nature de la zone du portique de la villa (voir: *Archéologie suisse*, 1.1978.2, p. 85, plan lettre P).

Il s'agit d'un double mur, qui a pu être suivi sur une cinquantaine de mètres, faisant suite aux éléments découverts en 1896.

L'existence d'un mur supportant une colonnade plus en aval n'a pu être attestée. Il est vrai que là encore les travaux des anciennes vignes ont détruit la quasi-totalité des fondations romaines.

Sondages, observations, documentation et objets: MHAVD.

ORON-LE-CHÂTEAU – District d'Oron – CN 1224 533 900/158 340.

M *Château, douves.*

Lors de la restauration du rempart occidental du château, en 1975, les douves ont été l'objet de sondages archéologiques. Le profil du fossé a été relevé, ainsi que la fondation de deux petites annexes accolées à l'Ouest du château.

Investigations et documentation: Bureau W. Stöckli, Moudon.

Rapport: déposé aux MHAVD.

PAYERNE – District de Payerne – CN 1184 561 740/185 580.

R *Abbatiale, villa romaine.*

A l'occasion de travaux à l'intérieur des anciens bâtiments conventuels de l'abbatiale de Payerne, diverses maçonneries ont été relevées, dont au moins un mur et un sol qui devaient faire partie du complexe de la villa romaine.

Documentation: Rapport W. Stöckli, déposé aux MHAVD.

PAYERNE – District de Payerne – CN 1184 561 800/185 650.

M *Place du Marché.*

Une réfection de la place du Marché et la pose de conduites électriques en octobre 1976 ont bouleversé une grande surface de ce secteur sur une profondeur de 0.50 à 0.60 m, dans la zone de l'ancien cimetière. Deux tronçons de murs ont été relevés, ainsi qu'un grand réservoir construit en 1864 sous la fontaine au Nord de l'église paroissiale.

Observations et documentation: Bureau W. Stöckli, Moudon.

Rapports: déposés aux MHAVD.

PAYERNE – District de Payerne – CN 1184 561 930/185 560.

M *Ancienne fabrique de tabac, rempart médiéval.*

Un tronçon du mur d'enceinte du XV^e-XVI^e s. a été détruit dans un chantier de construction, sans qu'un relevé ait été fait au préalable.

W. Stöckli a néanmoins pu reconstituer le tracé probable, à l'aide de vestiges observés sur place et des anciens plans cadastraux.

Rapport: déposé aux MHAVD.

PAYERNE – District de Payerne – CN 1184 561 850/185 820.

M *Tour des Rames, fossé du XVI^e s.*

Une tranchée pratiquée le 17.7.1978 au pied du mur d'enceinte a permis de relever la coupe du fossé, large de 7,3 m environ et profonde de 1,7 m.

Observations et relevés: W. Stöckli, Moudon.

Rapport: déposé aux MHAVD.

PUIDOUX – District de Lavaux – CN 1243 549 670/149 800.

M *Chapelle Saint-Nicolas.*

Voir: P. BISSEGER, *La chapelle de Puidoux*, dans *Cahiers d'archéologie romande*, 9.1977. W. STÖCKLI, *Architecture religieuse dans le canton de Vaud*.

Investigations archéologiques récentes. Puidoux, chapelle Saint-Nicolas, dans Archéologie suisse, 1.1978.2, p. 103.

Fouilles et documentation: P. Bissegger-Bureau W. Stöckli, Moudon.
Rapport et objets: déposés aux MHAVD.

RANCES – District d'Orbe – CN 1202 530900-531400/180100-180500.

P-N-Br-Ha-L-HM *Fouilles de l'Université de Genève* (prof. A. Gallay).

Une campagne de fouille de grande envergure a eu lieu en 1979, guidée par des sondages faits en 1978, au lieu-dit «Champ-Vully» (Est).

Les travaux font partie du programme de remise en état des anciennes gravières communales qui a impliqué d'importantes fouilles depuis 1974.

Voir: A. GALLAY et J.-L. VORUZ, *Un habitat du Bronze moyen à Rances/Champ-Vully*, dans *Archéologie suisse*, 1.1978.2, p. 58-61.

La campagne de cette année a permis l'étude d'une vaste zone d'habitat de l'Age du bronze moyen, caractérisée par de nombreuses fosses et trous de poteaux (fig. 9).

Diverses datations C 14 ont été obtenues par le laboratoire de l'Institut de physique de Berne (Dr Oeschger) sur les échantillons récoltés dans les fouilles de Rances de 1974 à 1977.

B.P. = Before Present = avant 1950 après J.-C.

B 3374 Vy des Buissons. Foyer dans une ensellure profonde, sans matériel archéologique 5710 ± 90 BP = 3760 ± 90 avant J.-C.

B 3375 Même provenance 5720 ± 80 BP = 3770 ± 80 avant J.-C.
Ces dates attestent une occupation humaine dans une phase très primitive du Néolithique, la plus ancienne constatée dans le canton.

B 3376 Vy des Buissons. Fosse de l'époque de la Tène 2520 ± 90 BP = 570 ± 90 avant J.-C.

B 3377 Même provenance. 2470 ± 70 BP = 520 ± 70 avant J.-C.
Ces deux datations paraissent un peu trop anciennes eu égard au matériel archéologique découvert en contexte.

B 3379 Champ-Vully Ouest. Fosse 48, à remplissage limoneux. 3700 ± 70 BP = 1750 ± 70 avant J.-C.

B 3380 Champ-Vully Ouest. Sondage 21, fosse 2. 3750 ± 80 BP = 1800 ± 80 avant J.-C.

Ces deux dernières dates fixent une occupation de l'Age du bronze ancien.

Voir l'article du professeur A. Gallay, à paraître dans *l'Annuaire de la Société suisse de préhistoire et d'archéologie*, 63.1980.

Fouilles, documentation et objets: Département d'anthropologie de l'Université de Genève (professeur A. Gallay).

Rapports: déposés aux MHAVD.

SAINT-PREX – District de Morges – CN 1242 524710/148240.

HM-M *Eglise.*

L'église de Saint-Prex et ses alentours ont fait l'objet de fouilles systématiques à l'occasion de la restauration de l'édifice, de 1977 à 1979, par les soins de W. Stöckli et P. Eggenberger. L'évolution très complexe des bâtiments et des sépultures qui se sont succédé à cet emplacement du IV^e au XII^e siècle, a pu être rendue explicite. Une publication détaillée est prévue pour 1981-1982.

Fouilles et documentation: Atelier d'archéologie médiévale, Moudon.

SAINT-SULPICE – District de Morges – CN 1243 533540/151220.

M *Prieuré.*

Fouilles archéologiques en 1971.

Voir: C. BONNET, *Le cloître et la salle capitulaire du Prieuré de Saint-Sulpice*, dans *Revue suisse d'art et d'archéologie*, 31.1974, p. 5 s. W. STÖCKLI: *Architecture religieuse dans le canton de Vaud. Investigations archéologiques récentes. Saint-Sulpice, ancien Prieuré bénédictin de Saint-Sulpice*, dans *Archéologie suisse*, 1.1978.2, p. 103-104.

Documentation, rapports et objets: déposés aux MHA VD.

SUCHY – District d'Yverdon – CN 1203 535850/175500.

R *Tombe romaine.*

La tranchée du gazoduc Orbe-Trey a recoupé en juin 1979 une sépulture d'enfant en pleine terre, accompagnée d'un peigne en tôle de bronze et d'un clou en fer.

Des tuiles romaines, ossements animaux et niveaux de foyers étaient associés à cette découverte.

Observations: M. Gratier, pédologue, Service de l'aménagement du territoire VD.

Objets: MHA VD.

TREY – District de Payerne – CN 1204 560800/180880.

N-Br *Site préhistorique.*

La tranchée du gazoduc Orbe-Trey a recoupé en septembre 1979 les vestiges d'un habitat préhistorique caractérisé par la présence de charbons de bois et de galets cassés en quartzite. Une herminette en pierre verte a été récoltée. Voir nos remarques pour les sites analogues à propos d'Essertines VD.

Observations: M. Gratier, pédologue, Service de l'aménagement du territoire VD.

Objets: MHA VD.



Fig. 9. Rances, Champ-Vully Est. Vue de la surface fouillée en 1979. Fosses et trous de poteaux de l'Age du Bronze moyen. Photo F. Francillon, 2.10.1979, MHAVD.

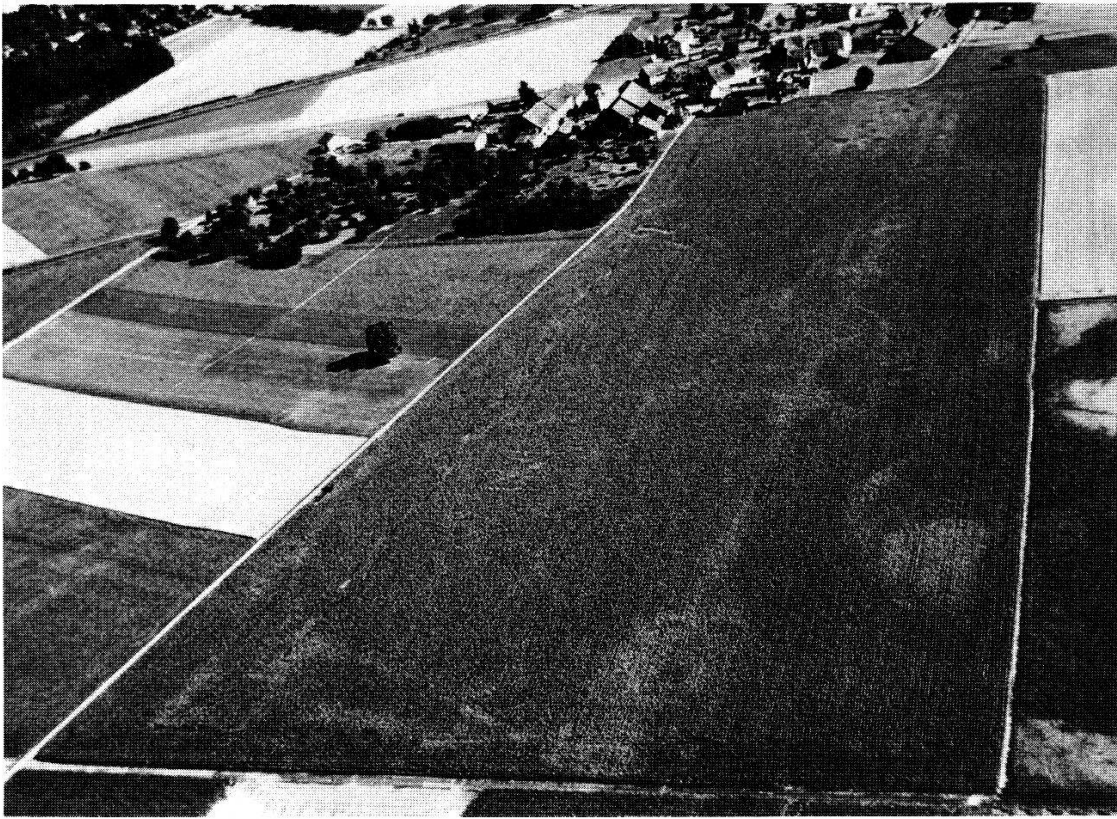


Fig. 10. Yvonand, Villa de la Mordagne. Vue du Sud, le 2.8.1979. Le plan des bâtiments se marque en clair dans un vaste champ de maïs. Au premier plan, l'angle Sud-Est de l'enclos, avec d'importantes constructions. A droite, les méandres fossiles de la Mentue. Au fond, le hameau de Mordagne. Photo MHAVD.

VALEYRES-SOUS-RANCES – District d'Orbe – CN 1202 529750/178250.

M *Eglise Saint-Jacques.*

A l'occasion de sa restauration, ce monument a été l'objet d'une analyse et d'une fouille systématique, qui a eu lieu du 21.12.1978 au 31.1.1979. Tous les développements qui ont eu lieu à partir de l'ancienne chapelle de pèlerinage de Saint-Jacques de Compostelle ont pu être suivis, ainsi que la séquence des inhumations.

Fouilles et documentation: P. Eggenberger, Bureau W. Stöckli, Moudon.

Rapport: déposé aux MHA VD.

Les résultats font l'objet d'une monographie à paraître dans les *Cahiers d'archéologie romande*.

VALEYRES-SOUS-URSINS – District d'Yverdon – CN 1203 539720/177600.

R *Villa romaine.*

La tranchée du gazoduc Orbe-Trey a recoupé, en août 1979, les restes d'un établissement romain, caractérisé par de la céramique et des fosses. Aucun vestige architectural important n'a été observé. Ces restes romains s'étendent sur une centaine de mètres en longueur.

Observations: M. Gratier, pédologue, Service de l'aménagement du territoire VD.

Objets: MHA VD.

YVERDON – District d'Yverdon – CN 1203 539140/181080.

M *Château.*

La construction d'une petite salle de théâtre dans les caves de l'aile orientale du château d'Yverdon a nécessité au printemps 1979 une intervention archéologique. L'analyse qui a suivi a permis de faire des déductions très importantes sur l'histoire et le plan des édifices qui ont précédé l'état actuel (analyse W. Stöckli).

Le premier édifice connu est la tour ronde isolée de la ville, aperçue en 1943 sous la cour centrale. Elle est attribuable à la première moitié du XIII^e s.

Une nouvelle construction, impliquant la démolition de la tour ronde et réemployant ses éléments, a suivi peu après, vers le milieu du XIII^e s. Elle est pourvue d'un décrochement formant contrefort. Cet élément a été réemployé dès 1261 dans le nouveau plan du château de Pierre de Savoie, où il constitue encore aujourd'hui le mur occidental de l'aile Est du château.

Fouilles et documentation: MHA VD et Bureau W. Stöckli, Moudon.

Rapport: déposé aux MHA VD.

Voir: *Journal d'Yverdon* 29.11.1979 (R. Kasser).

YVERDON – District d'Yverdon – CN 1203 538 970/180 900.

R *Vicus romain.*

A l'occasion de travaux de canalisation, R. Kasser a pu localiser la limite septentrionale des aménagements en relation avec le vicus d'Eburodunum, à la rue des Jordils.

Voir: *Journal d'Yverdon*, 4.9.1979, p. 3.

YVONAND – District d'Yverdon – CN 1183 547 800/183 300.

N *Station littorale.*

Un nouvel agrandissement de la fabrique Geilinger S.A. a nécessité l'exécution de sondages archéologiques et la surveillance des travaux d'excavation des fondations.

Les observations faites confirment les limites des stations proposées précédemment.

Observations et documents: MHAVD – R. Jeanneret.

YVONAND – District d'Yverdon – CN 1183 546 400/183 400.

R *Villa de la Mordagne.*

Une photographie aérienne prise en août 1979, pendant la croissance du maïs (fig. 10) a confirmé et précisé l'intérêt du plan de la villa romaine publiée précédemment (*JbSGUF*, 61.1979, p. 156, fig. 56).

Une partie des bâtiments annexes alignée sur l'enceinte Ouest est apparue, confirmant la dimension proposée de l'enclos (env. 500 m × 200 m).

Documentation: MHAVD.

DENIS WEIDMANN,
Archéologue cantonal.