

**Zeitschrift:** Revue historique vaudoise  
**Herausgeber:** Société vaudoise d'histoire et d'archéologie  
**Band:** 24 (1916)  
**Heft:** 1

**Artikel:** Les tombes néolithiques de Tavel sur Clarens  
**Autor:** E.M.  
**DOI:** <https://doi.org/10.5169/seals-20431>

### **Nutzungsbedingungen**

Die ETH-Bibliothek ist die Anbieterin der digitalisierten Zeitschriften auf E-Periodica. Sie besitzt keine Urheberrechte an den Zeitschriften und ist nicht verantwortlich für deren Inhalte. Die Rechte liegen in der Regel bei den Herausgebern beziehungsweise den externen Rechteinhabern. Das Veröffentlichen von Bildern in Print- und Online-Publikationen sowie auf Social Media-Kanälen oder Webseiten ist nur mit vorheriger Genehmigung der Rechteinhaber erlaubt. [Mehr erfahren](#)

### **Conditions d'utilisation**

L'ETH Library est le fournisseur des revues numérisées. Elle ne détient aucun droit d'auteur sur les revues et n'est pas responsable de leur contenu. En règle générale, les droits sont détenus par les éditeurs ou les détenteurs de droits externes. La reproduction d'images dans des publications imprimées ou en ligne ainsi que sur des canaux de médias sociaux ou des sites web n'est autorisée qu'avec l'accord préalable des détenteurs des droits. [En savoir plus](#)

### **Terms of use**

The ETH Library is the provider of the digitised journals. It does not own any copyrights to the journals and is not responsible for their content. The rights usually lie with the publishers or the external rights holders. Publishing images in print and online publications, as well as on social media channels or websites, is only permitted with the prior consent of the rights holders. [Find out more](#)

**Download PDF:** 04.02.2026

**ETH-Bibliothek Zürich, E-Periodica, <https://www.e-periodica.ch>**

cieux de savoir bien écrire et n'ayant d'autre beau langage qu'un certain parler bon enfant, rendu plus savoureux par l'expressive cadence d'un accent calme et sans prétention... Peut-être ne s'en portaient-ils pas plus mal.

M. BESSON.

---

## LES TOMBES NÉOLITHIQUES DE TAVEL SUR CLARENS

---

Nous devons à l'obligeance et à la générosité de M. Maurice Barbey, avocat à Clarens, les deux intéressantes photographies qui accompagnent ces lignes. Elles représentent deux tombes préhistoriques découvertes et déterminées en avril et mai 1915 dans les circonstances suivantes.

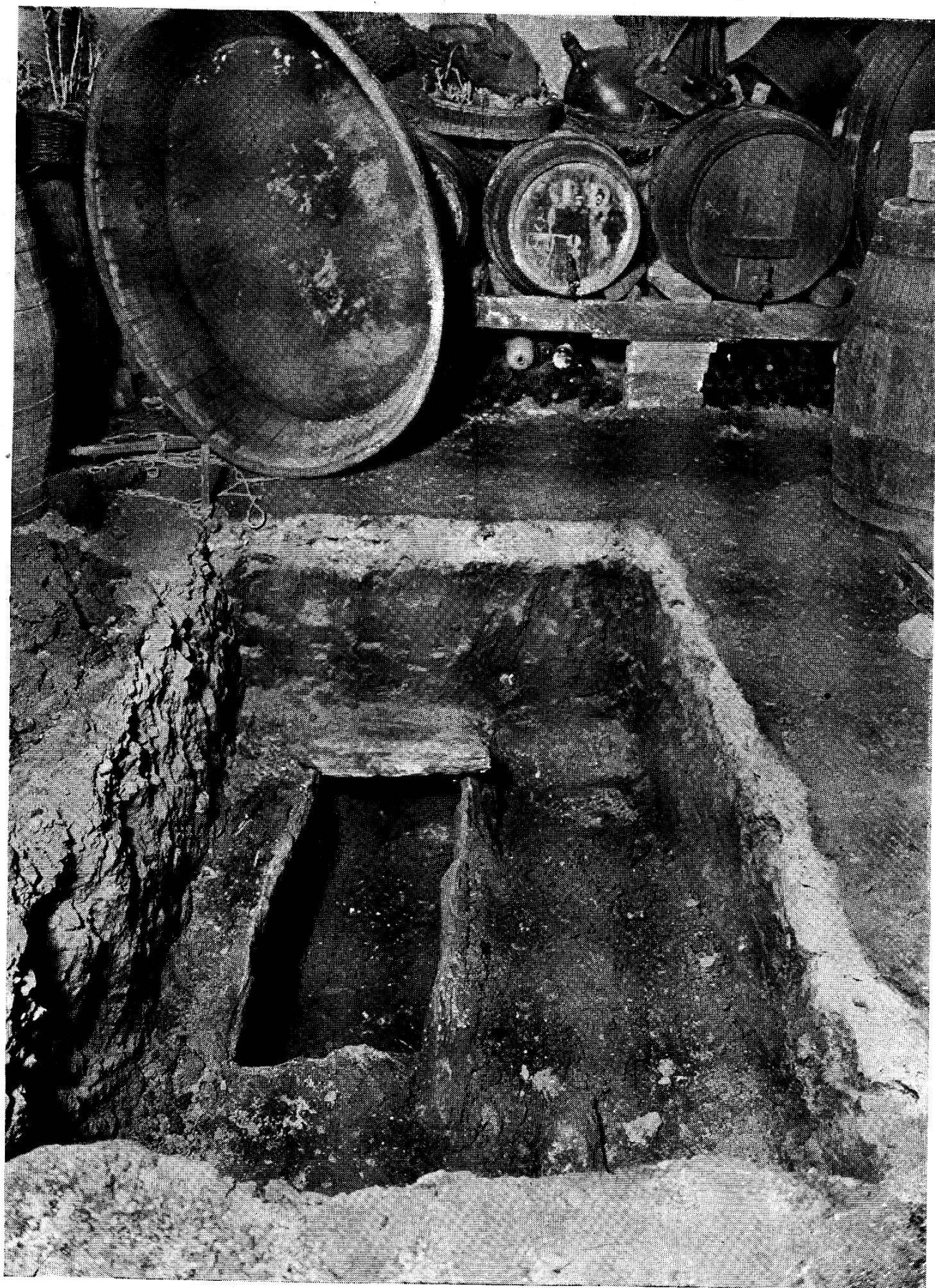
Le 24 avril, M. François Inversin, vigneron de M. Ern. Mayor, « à la fin de Tavel », derrière le cimetière de Clarens, creusait un silo à légumes au fond de sa cave. A une profondeur de quarante centimètres, M. Inversin découvrit une tombe formée de larges dalles sur ses côtés; une autre dalle de cinquante-cinq sur quarante centimètres environ était placée sur les pieds du squelette que renfermait la tombe. Celle-ci mesurait environ un mètre de longueur sur cinquante-trois centimètres de largeur, et, chose curieuse, le corps qu'elle contenait a dû être ployé pour y être introduit.

L'examen des ossements et de la terre qui les entoure, dénote l'action de l'eau dans ce sous-sol; la terre a remplacé la moëlle à l'intérieur des os. Une seule dent, retrouvée dans un fragment de la mâchoire, paraît dénoter un homme très âgé. Les déblais renferment de nombreuses traces de charbon, quelques petits morceaux de briques rouges; jusqu'ici



Les tombes néolithiques de Tavel sur Clarens (Fig. 1).





Les tombes néolithiques de Tavel sur Clarens (Fig. 2).

aucune monnaie, fibule ou autre élément de mobilier funéraire n'a été signalé.

Après cette tombe (n° 1), d'autres furent découvertes dont l'exploration s'est poursuivie avec beaucoup de prudence par l'enlèvement successif des couches de terre et l'étude du tombeau dans tous ses détails. La photographie n° 2 a été prise au cours de ce travail.

M. Næf, archéologue cantonal, a constaté qu'il s'agit ici de tombes néolithiques remontant à environ deux mille ans avant Jésus-Christ, soit antérieurement aux âges du bronze et du fer. L'intérêt présenté par cette découverte est donc très grand et M. Næf a émis l'espoir de voir transporter et reconstituer l'une de ces tombes dans les locaux du Musée du Vieux-Montreux.

E. M.

---

## LE VIEUX LAUSANNE

DE M. CHARLES VUILLERMET<sup>1</sup>

---

On ne sait ce dont il faut le plus féliciter Lausanne, d'avoir possédé — et de posséder encore — tant de gracieux souvenirs du passé, ou d'avoir, pour les immortaliser — le mot n'est pas excessif — le bon peintre Charles Vuillermet. Nul n'aura su mieux que lui, aimer, comprendre, exprimer la figure vétuste, aimable et touchante du Lausanne qui disparaît : non pas seulement des gloires monumentales et archéologiques de première grandeur, mais aussi, mais surtout du coin ignoré, de l'humble ruelle, du pignon bon enfant, de la maison toute simple, de la placette paisible ou la fontaine gazouille sous les arbres vénérables, où les marmots jouent en famille. Après tant d'œuvres d'une conscience si scrupuleuse et d'un crayon si expressif, c'est une nouvelle série

<sup>1</sup> Lausanne, A. Denéraz-Spengler & Cie, Arts Graphiques.