

Zeitschrift: Rapport de la Direction et du Conseil d'Administration du Chemin de Fer du Gothard
Herausgeber: Gotthardbahn-Gesellschaft Luzern
Band: 37 (1908)

Anhang: Annexes
Autor: [s.n.]

Nutzungsbedingungen

Die ETH-Bibliothek ist die Anbieterin der digitalisierten Zeitschriften auf E-Periodica. Sie besitzt keine Urheberrechte an den Zeitschriften und ist nicht verantwortlich für deren Inhalte. Die Rechte liegen in der Regel bei den Herausgebern beziehungsweise den externen Rechteinhabern. Das Veröffentlichen von Bildern in Print- und Online-Publikationen sowie auf Social Media-Kanälen oder Webseiten ist nur mit vorheriger Genehmigung der Rechteinhaber erlaubt. [Mehr erfahren](#)

Conditions d'utilisation

L'ETH Library est le fournisseur des revues numérisées. Elle ne détient aucun droit d'auteur sur les revues et n'est pas responsable de leur contenu. En règle générale, les droits sont détenus par les éditeurs ou les détenteurs de droits externes. La reproduction d'images dans des publications imprimées ou en ligne ainsi que sur des canaux de médias sociaux ou des sites web n'est autorisée qu'avec l'accord préalable des détenteurs des droits. [En savoir plus](#)

Terms of use

The ETH Library is the provider of the digitised journals. It does not own any copyrights to the journals and is not responsible for their content. The rights usually lie with the publishers or the external rights holders. Publishing images in print and online publications, as well as on social media channels or websites, is only permitted with the prior consent of the rights holders. [Find out more](#)

Download PDF: 09.02.2026

ETH-Bibliothek Zürich, E-Periodica, <https://www.e-periodica.ch>

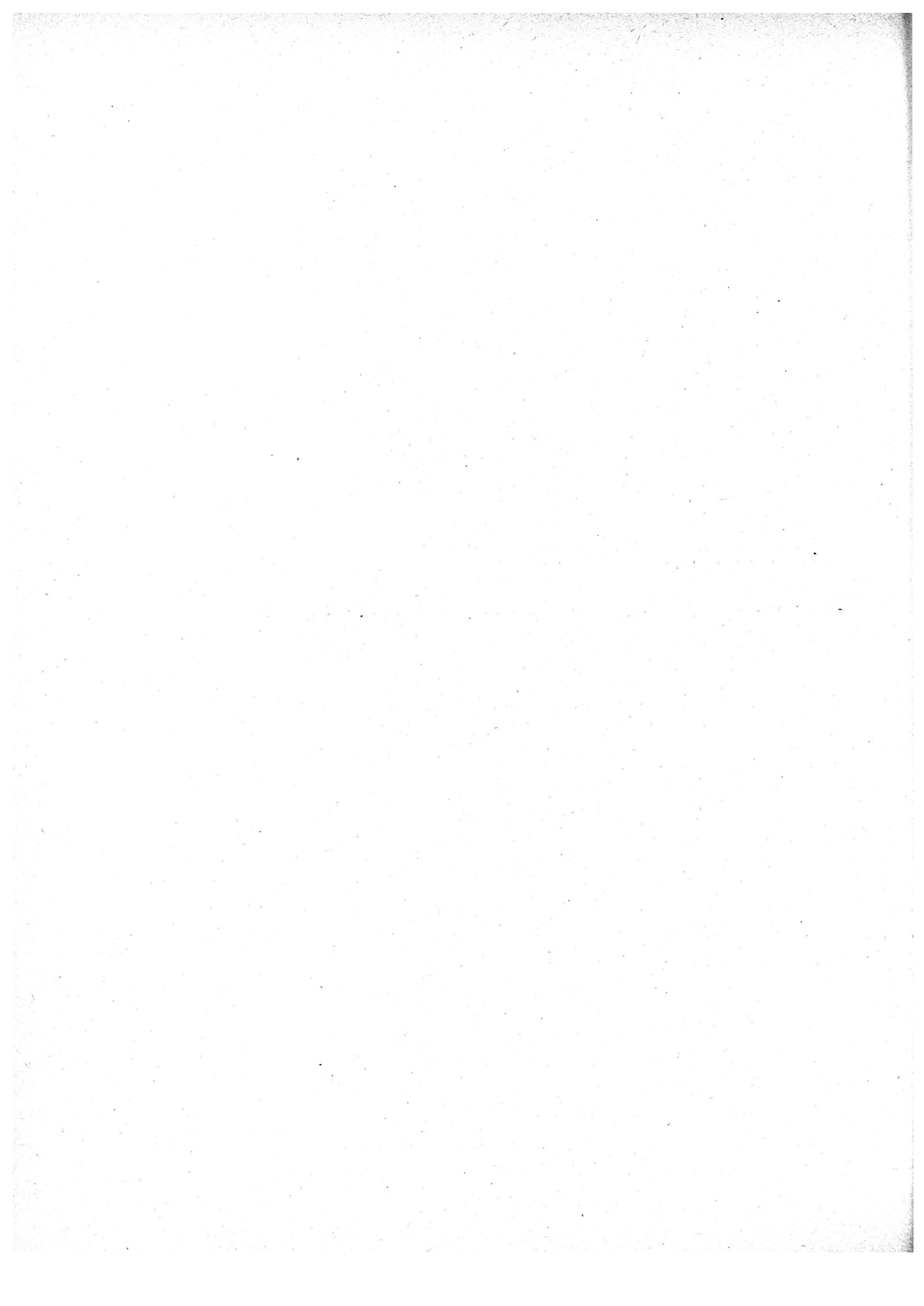
ANNEXES.



Tableaux statistiques.

Représentation graphique des résultats de l'exploitation.





Statistische Tabellen. — Tableaux statistiques.

	Seite Page
1. Frequenz und Einnahmen nach Rechnungsrubriken <i>Trafic et recettes par nature</i>	2
2. Durchschnittsergebnisse <i>Moyennes</i>	4
3. Frequenz und Einnahmen nach Monaten <i>Trafic et recettes par mois</i>	6
4. Frequenz und Einnahmen nach den Stationen <i>Trafic et recettes par station</i>	8
5. Verkehr mit andern Transportanstalten und Transitverkehr über die Gotthardbahn <i>Trafic avec d'autres entreprises de transport et transit par le Gothard</i>	10
6. Verkehr nach Entfernungen <i>Trafic d'après la distance</i>	13
7. Verkehr nach Warengattungen <i>Statistique des marchandises par nature</i>	14
8. Chronologische Vergleichung des Verkehrs und der Einnahmen <i>Récapitulation chronologique du trafic et des recettes</i>	20
9. Ausgaben des Betriebes <i>Dépenses d'exploitation</i>	21
10. Durchschnittsergebnisse der Ausgaben <i>Dépenses moyennes</i>	22
11. Chronologische Vergleichung der Betriebsausgaben <i>Récapitulation chronologique des dépenses d'exploitation</i>	23
12. Übersicht der ausgeführten Bahnzüge <i>Relevé de la circulation des trains</i>	24
13. Zugsleistungen <i>Parcours des trains</i>	26
14. Bestand des Lokomotivparkes Ende 1908 <i>Parc des locomotives fin 1908</i>	27
15. Lokomotivleistungen, serien- und monatweise <i>Parcours des locomotives par séries et par mois</i>	28
16. Durchschnittliche Leistungen der Lokomotiven <i>Moyennes de service des locomotives</i>	30
17. Verbrauch und Kosten des Brennmaterials für Lokomotiven <i>Quantités et coût des combustibles pour les locomotives</i>	31
18. Verbrauch und Kosten des Schmiermaterials für Lokomotiven <i>Quantités et coût des graisses et huiles pour les locomotives</i>	32
19. Leistungen, Brenn- u. Schmiermaterialverbrauch u. Reparaturkosten d. Lokomotiven 1899-1908 <i>Parcours, consommation de matières et frais de réparation des locomotives de 1899 à 1908</i>	34
20. Bestand des Wagenparkes Ende 1908 <i>Parc des voitures, fourgons et wagons fin 1908</i>	35
21. Wagenlauf und Ausnutzung der Wagen <i>Parcours et utilisation des voitures, fourgons et wagons</i>	38
22. Leistungen, Schmiermaterialverbrauch und Reparaturkosten der Wagen pro 1899—1908 <i>Parcours, consomm. en graisses et huiles et frais de réparation des voitures et wagons de 1899 à 1908</i>	39
23. Verbrauch und Kosten des Schmiermaterials für Wagen <i>Quantités et coût des graisses et huiles pour les voitures, fourgons et wagons</i>	40
24. Ausgaben des Fahrdienstes (ohne Abzug der Rückvergütungen) <i>Dépenses du service de la traction (redevances non déduites)</i>	41
25. Chronologische Übersicht über die Ausgaben für den Fahrdienst 1899—1908 pro Lokomotiv-, Wagenachsen- und Bruttotonnenkilometer (ohne Abzug der Rückvergütungen). <i>Relevé chronologique des frais de traction de 1899—1908, par kilomètre-locomotive, kilomètre-essieu de voitures et wagons et par kilomètre-tonne, poids brut (redevances non déduites).</i>	43

1. Frequenz und Einnahmen nach Rechnungsrubriken. *Trafic et recettes par nature.*

A. Einnahmen aus dem Eisenbahntransport.	Transportquantitäten <i>Quantités</i>				Transporteinnahmen <i>Produit</i>				A. Recettes sur transports par chemin de fer.
	1908		1907		1908		1907		
<i>I. Personentransport.</i>	Personen <i>Voyageurs</i>	%	Personen <i>Voyageurs</i>	%	Fr.	%	Fr.	%	<i>I. Voyageurs.</i>
<i>a. Zur gewöhnl. Fahrtaxe:</i>									<i>a. à taxes normales:</i>
Einfache Fahrt I. Klasse	47 823	1,24	47 706	1,29	765 270	7,04	802 789	7,54	<i>Ie classe simple course</i>
" " II. "	180 655	4,68	151 803	4,10	1 823 620	16,77	1 430 172	13,44	<i>IIe " " "</i>
" " III. "	514 031	13,81	487 286	13,15	1 832 085	16,85	1 700 372	15,98	<i>IIIe " " "</i>
<i>b. Zu ermäss. Fahrtaxen:</i>									<i>b. à taxes réduites:</i>
Hin- und Rückfahrt I. Kl.	12 156	0,31	14 974	0,40	175 853	1,62	223 491	2,10	<i>Ie classe aller et retour</i>
" " " II. "	168 173	4,86	154 346	4,16	718 638	6,61	681 860	6,41	<i>IIe " " " "</i>
" " " III. "	1 442 168	37,86	1 359 505	36,68	1 239 682	11,40	1 151 436	10,82	<i>IIIe " " " "</i>
Interne Abonnements I. "	240	0,01	240	0,01	288	—	288	—	<i>Ie cl. abonnem. intérieurs</i>
" " " II. "	19 092	0,49	11 172	0,30	6 950	0,07	3 832	0,04	<i>IIe " " " "</i>
" " " III. "	252 130	6,53	221 894	5,99	37 235	0,34	33 846	0,32	<i>IIIe " " " "</i>
Generalabonnements I. "	8 794	0,23	9 299	0,25	59 356	0,55	78 722	0,74	<i>Ie " abonnem. généraux</i>
" " " II. "	205 451	5,32	200 130	5,40	593 122	5,46	614 165	5,77	<i>IIe " " " "</i>
" " " III. "	195 394	5,06	190 093	5,13	321 550	2,96	330 034	3,10	<i>IIIe " " " "</i>
Gesellschafts-, Schul-, Lust- und Rundfahrten I. Kl.	42 765	1,11	61 424	1,66	390 497	3,59	522 175	4,91	<i>écoles et sociétés, billets d'ex- Ie classe [cursion et circ.</i>
" " " II. "	186 064	4,82	201 843	5,45	1 049 378	9,65	1 036 413	9,74	<i>IIe " " " "</i>
" " " III. "	340 835	8,83	365 632	9,87	1 719 063	15,81	1 912 799	17,98	<i>IIIe " " " "</i>
Beamtenbillette I. "	215	0,01	316	0,01	973	0,01	1 121	0,01	<i>Ie " billets d'employés</i>
" " " II. "	19 640	0,51	18 907	0,51	10 783	0,10	10 539	0,10	<i>IIe " " " "</i>
" " " III. "	184 895	4,79	171 177	4,62	44 354	0,41	39 868	0,37	<i>IIIe " " " "</i>
Militärtransporte III. "	13 438	0,35	13 786	0,37	42 497	0,39	31 961	0,30	<i>IIIe " transp. militaires</i>
Marktbillette II. "	272	0,01	382	0,01	323	—	480	—	<i>IIe " billets de marché</i>
" " " III. "	12 314	0,32	12 276	0,33	8 645	0,08	8 673	0,08	<i>IIIe " " " "</i>
Billette für hilfsbedürftige Ausländer III. Kl.	916	0,02	807	0,02	5 568	0,05	4 993	0,05	<i>billets pour indigents étran- IIIe classe [gers</i>
Polizeitranporte	12 748	0,33	10 831	0,29	26 429	0,24	21 405	0,20	<i>transports de police</i>
Total	3 860 209	100,00	3 705 829	100,00	10 872 159	100,00	10 641 434	100,00	Total.
Rekapitulation nach Klassen:									Récapitulation par classes.
I. Klasse	111 993	2,90	133 959	3,61	1 392 237	12,80	1 628 586	15,80	<i>Ie classe</i>
II. "	779 347	20,19	738 583	19,93	4 202 814	38,66	3 777 461	35,50	<i>IIe "</i>
III. "	2 968 869	76,91	2 833 287	76,46	5 277 108	48,54	5 235 387	49,20	<i>IIIe "</i>
Total	3 860 209	100,00	3 705 829	100,00	10 872 159	100,00	10 641 434	100,00	Total.

	Transportquantitäten <i>Quantités</i>				Transporteinnahmen <i>Produit</i>				
	1908		1907		1908		1907		
	Tonnen <i>Tonnes</i>	%	Tonnen <i>Tonnes</i>	%	Fr.	%	Fr.	%	
II. Gepäck-, Tier- und Gütertransport.									II. Bagages, animaux et marchandises.
a. Gepäck	11 006	—	10 470	—	988 170	—	952 496	—	a. bagages
b. Tiere	<i>Stück - Têtes</i>		<i>Stück - Têtes</i>						b. animaux
I. Klasse	4 255	4,55	2 392	2,44					Ie classe
II. „	47 404	50,74	46 009	47,07	3 34 370	—	3 63 208	—	IIe „
III. „	25 103	26,87	31 862	32,59					IIIe „
IV. „	16 667	17,84	17 495	17,90					IVe „
Total	93 429	100,00	97 758	100,00	334 370	—	363 208	—	Total.
c. Güter aller Art:	<i>Tonnen Tonnes</i>		<i>Tonnen Tonnes</i>						c. marchand. de toute nature:
Eilgut	53 905	3,40	56 330	3,24					messageries (grande vitesse)
Stückgutklasse 1	34 108	2,15	32 754	1,89					expédit. partielles classe I
„ 2	36 945	2,33	36 196	2,08					„ „ „ 2
Wagenladungen:									wagons complets:
Allgemeine Klasse A . .	29 595	1,86	27 788	1,60					classe générale A
„ „ B	54 350	3,43	66 420	3,82					„ „ B
Spezialtarife I a	14 418	0,91	15 223	0,86	15 544 264	97,89	17 059 534	98,00	tarifs spéciaux: Ia
b	39 558	2,49	34 172	1,97					b
II a	6 130	0,39	5 848	0,34					IIa
b	28 449	1,79	27 071	1,56					b
III a	20 873	1,31	20 655	1,19					IIIa
b	151 614	9,56	163 605	9,42					b
Ausnahmetarife	1 116 507	70,38	1 251 152	72,03					tarifs exceptionnels
Lokalspesen:									droits locaux (pour pesage,
(Wag-, Lad-, Lager-, Zu- und Abfuhrgebühren etc.)					367 985	2,31	347 508	2,00	chargement, magasinage, camionnage au départ et à l'arrivée, etc.)
Total	1 586 452	100,00	1 737 214	100,00	15 912 249	100,00	17 407 042	100,00	Total.
Total der Transporteinnahmen					28 106 948	96,86	29 364 180	96,14	Produit total des transports
B. Einnahmen aus ver- schiedenen Quellen					1 062 848	3,64	1 180 419	3,86	B. Recettes diverses
Gesamttotal der Einnahmen					29 169 796	100,00	30 544 599	100,00	Total général des recettes

2. Durchschnittsergebnisse. Moyennes.

Betriebslänge: 276 Km. Longueur d'exploitation:		1908	1907
1. Personentransport. — Voyageurs.			
Einnahmenbetreffnis per Bahnkilometer	Fr.	39 391,88	38 555,92
<i>Recette par kilomètre-ligne</i>			
Einnahmenbetreffnis per Reisenden	Fr.	2,82	2,87
<i>Recette par voyageur</i>			
Einnahmenbetreffnis per Reisenden und Kilometer	Cts.	5,81	5,79
<i>Recette par voyageur et par kilomètre</i>			
Jeder Reisende hat im Durchschnitt aller Klassen befahren	Km.	48,51	49,58
<i>Parcours moyen de chaque voyageur des trois classes</i>			
Auf die ganze Bahnlänge bezogen, kommen im Total Reisende		678 479	665 721
<i>Chiffre total des voyageurs, ramené à la longueur totale des lignes</i>			
Auf jeden Kilometer kommen Reisende		13 986	13 427
<i>Chiffre de voyageurs par kilomètre-ligne</i>			
Auf jeden Personenwagenachsenkilometer kommen Reisende		4,54	4,56
<i>Chiffre de voyageurs par kilomètre-essieu de voiture</i>			
Auf jeden Personenzugkilometer kommen Reisende		68,57	70,10
<i>Chiffre de voyageurs par kilomètre-train de voyageurs</i>			
Auf jeden Lokomotivkilometer kommen Reisende		61,15	62,20
<i>Chiffre de voyageurs par kilomètre-locomotive</i>			
2. Gepäck-, Tier- u. Gütertransport. — Bagages, animaux, marchandises.			
<i>a. Gepäck: — Bagages:</i>			
Einnahmenbetreffnis per Bahnkilometer	Fr.	3 580,88	3 451,07
<i>Recette par kilomètre-ligne</i>			
Einnahmenbetreffnis per Tonne	Fr.	89,78	90,97
<i>Recette par tonne</i>			
Einnahmenbetreffnis per Tonnenkilometer	Cts.	75,08	75,70
<i>Recette par kilomètre-tonne</i>			
Einnahmenbetreffnis per Reisenden	Cts.	25,60	25,70
<i>Recette par voyageur</i>			
Jede Tonne hat befahren	Km.	119,67	120,17
<i>Parcours moyen d'une tonne</i>			
Auf die ganze Bahnlänge bezogen, kommen	Tonn.	4 772	4 559
<i>Ramené à la longueur totale des lignes</i>			
Auf jeden Kilometer kommen	Tonn.	39,88	37,88
<i>Par kilomètre-ligne</i>			
Auf jeden Reisenden kommen	Kg.	2,85	2,88
<i>Par voyageur</i>			

Betriebslänge: 276 Km. Longueur d'exploitation: 276 Km.		1908	1907
<i>b. Tiere: — Animaux:</i>			
Einnahmenbetreffnis per Bahnkilometer	Fr.	1 211,49	1 315,97
<i>Recette par kilomètre-ligne</i>			
Einnahmenbetreffnis per Stück	Fr.	3,58	3,72
<i>Recette par tête</i>			
<i>c. Güter aller Art: — Marchandises de toute nature:</i>			
Einnahmenbetreffnis per Bahnkilometer	Fr.	57 653,07	63 068,99
<i>Recette par kilomètre-ligne</i>			
Einnahmenbetreffnis per Tonne	Fr.	10,03	10,02
<i>Recette par tonne</i>			
Einnahmenbetreffnis per Tonnenkilometer	Cts.	6,61	6,47
<i>Recette par kilomètre-tonne</i>			
Jede Tonne hat befahren	Km.	151,84	154,94
<i>Parcours moyen d'une tonne</i>			
Auf die ganze Bahnlänge bezogen, kommen	Tonn.	872 801	975 222
<i>Ramené à la longueur totale des lignes</i>			
Auf jeden Kilometer kommen	Tonn.	5 748	6 294
<i>Par kilomètre-ligne</i>			
Auf jeden Güterwagenachsenkm., Gepäck- u. Tiere inbegr., kommen	Tonn.	2,42	2,53
<i>Par kilomètre-essieu de wagon, bagages et animaux compris</i>			
Auf jeden Zugskilometer, Gepäck- und Tiere inbegr., kommen .	Tonn.	55,11	61,08
<i>Par kilomètre-train, bagages et animaux compris</i>			
Auf jeden Lokomotivkilometer, Gepäck- u. Tiere inbegr., kommen	Tonn.	35,72	39,47
<i>Par kilomètre-locomotive, bagages et animaux compris</i>			

Total der Transporteinnahmen per Bahnkilometer	Fr.	101 836,77	106 391,96
<i>Produit total des transports par kilomètre-ligne</i>			
3. Einnahmen aus verschiedenen Quellen. — Recettes diverses.			
Betreffnis per Bahnkilometer	Fr.	3 850,90	4 276,88
<i>Produit par kilomètre-ligne</i>			

Totaleinnahmen per Bahnkilometer	Fr.	105 687,67	110 668,84
<i>Recette totale par kilomètre-ligne</i>			
Totaleinnahmen per Zugskilometer	Fr.	6,59	6,86
<i>Recette totale par kilomètre-train</i>			
Totaleinnahmen per Lokomotivkilometer	Fr.	4,27	4,43
<i>Recette totale par kilomètre-locomotive</i>			

3. Frequenz und Einnahmen nach Monaten.
Trafic et recettes par mois.

1908 Monate Mois		a. Transportquantitäten. — Quantités.																
		Personen Voyageurs	Gepäck Bagages	Tiere Animaux	Güter — Marchandises												Ausnahmetarife Tarifs exceptionnels	Total
					Eilgut Grande vitesse	Stückgut Expédit. partielles		Wagenladungen — Wagons complets										
						1	2	Allgemeine Klassen Classes générales		Spezialtarife — Tarifs spéciaux								
								A	B	I		II		III				
						a	b	a	b	a	b							
		Zahl Nombre	Tonn.	Stück Têtes	Tonn.	Tonn.	Tonn.	Tonn.	Tonn.	Tonn.	Tonn.	Tonn.	Tonn.	Tonn.	Tonn.	Tonn.		
Januar	Janvier	257 615	492	3 769	3 742	2 480	2 521	2 173	4 241	1 310	3 242	334	1 851	1 202	10 553	91 162	124 811	
Februar	Février	233 670	568	3 325	4 845	2 822	2 695	2 317	4 146	1 176	3 075	765	1 950	1 474	12 564	90 837	128 666	
März	Mars	306 501	849	4 431	5 683	2 873	3 119	2 407	4 666	1 076	3 038	508	2 517	1 564	12 444	94 380	134 275	
April	Avril	327 093	1 185	4 727	5 264	2 877	3 218	2 456	4 483	1 292	3 056	347	2 915	1 987	13 916	87 911	129 722	
Mai	Mai	338 699	1 161	7 218	5 649	2 899	3 182	2 350	4 311	1 198	2 847	580	2 424	1 918	12 419	96 324	136 101	
Juni	Juin	330 374	959	11 022	4 152	2 635	2 994	2 173	3 899	1 134	2 554	391	1 896	1 715	15 940	89 115	128 598	
Juli	Juillet	380 705	1 075	5 426	4 887	2 766	3 230	1 947	3 351	1 168	3 111	942	2 039	2 144	13 399	90 448	129 432	
August	Août	438 690	1 278	6 371	4 172	2 733	2 793	2 340	3 470	1 138	4 343	577	1 512	1 685	12 457	98 560	135 780	
September	Septembre	391 800	1 232	15 281	4 517	2 956	3 303	2 423	3 949	1 225	3 700	456	2 900	2 163	12 877	112 100	152 569	
Oktober	Octobre	351 875	981	14 275	4 541	3 364	3 789	3 452	7 291	1 170	3 548	511	3 574	1 903	13 805	95 042	141 990	
November	Novembre	267 793	674	10 328	3 076	2 914	3 116	2 667	5 909	1 312	3 615	409	2 790	1 752	11 700	86 524	125 784	
Dezember	Décembre	235 394	552	7 256	3 377	2 789	2 985	2 890	4 634	1 219	3 429	310	2 081	1 366	9 540	84 104	118 724	
Total		3 860 209	11 006	93 429	53 905	34 108	36 945	29 595	54 350	14 418	39 558	6 130	28 449	20 873	151 614	1 116 507	1 586 452	
gegenüber comparé à		1907																
mehr - plus		154 380	536	—	—	1 354	749	1 807	—	—	5 386	282	1 378	218	—	—	—	
weniger - moins		—	—	4 329	2 425	—	—	—	12 070	805	—	—	—	—	11 991	134 645	150 762	

3. Frequenz und Einnahmen nach Monaten.
Trafic et recettes par mois.

1908 Monate Mois		b. Einnahmen — Recettes													
		Personen Voyageurs		Gepäck Bagages		Tiere Animaux		Güter Marchandises		Einnahmen aus ver- schiedenen Quellen. Recettes diverses		Total		Bruttoeinnahme per Kilometer Recette kilométrique brute	
		Fr.	C.	Fr.	C.	Fr.	C.	Fr.	C.	Fr.	C.	Fr.	C.	Fr.	C.
Januar	<i>Janvier</i>	563 360	10	41 104	06	13 891	78	1 192 574	01			1 810 929	95	6 561	34
Februar	<i>Février</i>	697 876	03	51 203	22	11 684	30	1 274 642	73			2 035 406	28	7 374	66
März	<i>Mars</i>	1 155 657	74	87 654	87	16 691	12	1 335 409	47			2 595 413	20	9 403	68
April	<i>Avril</i>	1 287 055	26	135 236	73	17 950	90	1 283 258	51			2 723 501	40	9 867	76
Mai	<i>Mai</i>	1 009 642	55	131 773	13	19 888	44	1 412 915	77			2 574 219	89	9 326	88
Juni	<i>Juin</i>	808 307	53	79 715	03	16 847	97	1 275 355	83			2 180 226	36	7 899	37
Juli	<i>Juillet</i>	942 609	37	79 475	—	15 622	17	1 275 500	87			2 313 207	41	8 381	19
August	<i>Août</i>	1 123 930	98	91 501	81	16 680	41	1 367 104	14			2 599 217	34	9 417	45
September	<i>Septembre</i>	951 678	33	98 754	21	72 001	03	1 590 155	48			2 712 589	05	9 828	22
Oktober	<i>Octobre</i>	853 253	—	88 105	20	57 465	15	1 440 609	93			2 439 433	28	8 838	53
November	<i>Novembre</i>	787 830	25	58 240	94	42 248	24	1 233 972	84			2 122 292	27	7 689	46
Dezember	<i>Décembre</i>	690 957	51	45 406	28	33 398	98	1 230 749	19			2 000 511	96	7 248	23
Januar - Dezember <i>Janvier à Décembre</i>		—	—	—	—	—	—	—	—	1 062 847	98	1 062 847	98	3 850	90
Total		10 872 158	65	988 170	48	334 370	49	15 912 248	77	1 062 847	98	29 169 796	37	105 687	67
gegenüber <i>comparé à</i> } 1907															
mehr - plus		230 724	60	35 674	10	—	—	—	—	—	—	—	—	—	—
weniger - moins		—	—	—	—	28 837	58	1 494 792	79	117 571	06	1 374 802	73	4 981	17

4. Frequenz und Einnahmen nach den Stationen. *Trafic et recettes par station.*

	Abgegangene Personen <i>Voyageurs au départ</i>			Güter* <i>Marchandises*</i>			Totalinnahmen <i>Recettes totales</i>	Gegenüber <i>Comparé à</i> } 1907		Rangordnung der Stationen Rang des stations nach - d'après		
	Gepäck — <i>Bagages</i>		Tiere — <i>Animaux</i>	Versand <i>Expédiées</i>	Empfang <i>Reçues</i>	Total — <i>Ensemble</i>		Personen <i>Voyageurs</i>	Güter <i>Marchandises</i>	Personenzahl le nombre des voyageurs	Gütergewicht le poids des marchandises	Einnahmen le montant de la recette
	Zahl <i>Nombre</i>	Tonn.										
Luzern . . .	138 086	905	7 690	14 109	16 785	30 894	1 077 120	+ 3 375	— 1 884	4	8	5
Meggen . . .	50 924	59	238	3 322	4 323	7 645	75 248	+ 3 965	+ 954	15	31	25
Küssnacht . . .	61 105	94	2 217	3 529	11 457	14 986	118 831	+ 5 823	+ 829	12	20	19
Immensee . . .	17 410	14	948	682	1 393	2 075	17 353	— 749	— 264	37	43	42
Arth-Goldau . . .	123 105	139	1 523	5 274	14 268	19 542	321 627	— 356	— 14 497	6	11	7
Walchwil . . .	28 877	74	350	848	1 352	2 200	24 132	+ 1 982	+ 432	28	42	38
Zug . . .	34 622	99	487	5 903	9 314	15 217	172 507	+ 2 206	— 1 245	22	18	15
Steinen . . .	46 616	102	961	4 088	4 984	9 072	103 154	— 1 373	— 445	20	25	22
Schwyz . . .	102 625	212	6 045	11 875	20 205	32 080	319 025	+ 2 112	+ 1 151	8	6	8
Brunnen . . .	99 949	405	1 101	128 578	92 739	221 317	2 567 449	+ 1 887	— 82 808	9	1	2
Sisikon . . .	17 668	13	98	376	429	805	9 970	+ 244	— 147	36	44	45
Flüelen . . .	48 809	89	213	7 770	6 128	13 898	171 767	+ 2 126	— 5 045	19	21	16
Altdorf . . .	53 243	158	4 242	3 919	13 322	17 241	218 923	+ 2 873	— 4 434	14	13	12
Erstfeld . . .	68 223	64	558	5 410	10 569	15 979	170 248	+ 4 520	— 561	11	17	17
Amsteg-Silenen	20 645	27	209	1 296	1 332	2 628	26 389	+ 1 300	— 20	33	40	37
Gurtellen . . .	11 493	13	205	8 707	7 686	16 393	69 110	+ 279	+ 511	43	14	27
Wassen . . .	10 556	15	44	6 810	935	7 745	23 961	+ 1 792	+ 1 711	45	30	39
Göschenen . . .	32 357	150	1 043	1 727	6 396	8 123	197 380	+ 2 059	— 1 641	26	28	13
Airolo . . .	25 330	78	920	1 879	4 474	6 353	121 486	+ 1 699	+ 387	30	33	18
Ambri-Piotta . . .	14 044	36	616	999	2 950	3 949	55 328	— 293	— 1 340	40	36	31
Rodi-Fiesso . . .	10 720	24	309	1 753	904	2 657	27 234	— 543	+ 685	44	39	36
Faido . . .	20 730	68	1 303	3 219	6 083	9 302	108 319	+ 393	+ 1 479	32	24	21
Lavorgo . . .	12 750	12	507	6 262	1 748	8 010	28 394	— 1 586	— 2 068	41	29	35
Giornico . . .	5 498	6	703	692	1 838	2 530	21 405	— 416	— 376	46	41	40
Bodio . . .	14 428	14	374	2 703	4 647	7 350	58 769	— 3 365	+ 1 596	39	32	29
Biasca . . .	58 146	87	3 355	14 343	12 213	26 556	248 608	+ 5 952	+ 719	13	9	11
Osogna . . .	33 560	15	210	21 420	1 696	23 116	47 920	+ 464	+ 1 972	25	10	33
Übertrag <i>A reporter</i> }	1 161 519	2 972	36 460	267 493	260 170	527 663	6 401 657					

* Dienstsendungen nicht inbegriffen. — *Transports en service non compris.*

	Abgegangene Personen <i>Voyageurs au départ</i>	Gepäck — <i>Bagages</i>	Tiere — <i>Animaux</i>	Güter <i>Marchandises</i>			Totaleinnahmen <i>Recettes totales</i>	Gegenüber <i>Comparé à</i>		Rangordnung der Stationen Rang des stations nach - <i>d'après</i>		
				Versand <i>Expédiées</i>	Empfang <i>Reçues</i>	Total — <i>Ensemble</i>		Personen <i>Voyageurs</i>	Güter <i>Marchandises</i>	Personenzahl le nombre des voyageurs	Gütergewicht le poids des marchandises	Einnahmen le montant de la recette
	Zahl <i>Nombre</i>	Tonn.	Stück <i>Têtes</i>	Tonn.	Tonn.	Tonn.	Fr.	Zahl <i>Nombre</i>	Tonn.			
Übertrag } <i>Report</i>	1 161 519	2 972	36 469	267 493	260 170	527 663	6 401 657					
Claro	25 643	10	102	483	279	762	10 342	+ 3 150	— 115	29	45	44
Castione	20 087	12	2 390	5 918	4 717	10 635	49 337	+ 73	— 3372	34	23	32
Bellinzona	238 678	486	2 090	14 465	42 956	57 421	1 444 747	+ 11 222	+ 1 250	2	4	4
Giubiasco	30 441	26	3 405	3 793	8 109	11 902	109 587	— 2 543	— 2 347	27	22	20
Cadenazzo	34 443	28	319	2 473	456	2 929	11 889	+ 1 437	+ 980	24	38	43
Magadino	18 903	43	195	2 692	3 622	6 314	63 974	+ 5 047	+ 494	35	34	28
S. Nazzaro	4 088	9	6	54	85	139	3 145	+ 328	— 21	47	47	47
Ranzo-Gerra	12 297	14	29	90	81	171	8 544	+ 1 335	— 36	42	46	46
Ranzo-Gerra front.	273	1	6 795	3 656	11 351	15 007	258 820	— 5	— 18 350	48	19	10
Rivera-Bironico	20 799	14	399	2 514	1 279	3 793	19 610	+ 529	+ 248	31	37	41
Taverne	50 104	16	232	2 113	3 032	5 145	44 197	+ 460	— 1 472	17	35	34
Lugano	198 341	1 120	1 687	17 540	65 920	83 460	1 893 225	+ 19 318	— 429	3	3	3
Melide	37 648	23	32	9 181	9 572	18 753	78 045	— 1 345	+ 1 026	21	12	24
Maroggia	50 760	26	136	6 356	9 944	16 300	181 548	+ 10 632	— 2 683	16	16	14
Capolago	49 525	48	48	3 236	5 176	8 412	71 671	+ 4 926	+ 455	18	27	26
Mendrisio	127 262	109	356	14 569	16 903	31 472	260 871	+ 14 717	— 139	5	7	9
Balerna	34 509	6	38	8 847	7 460	16 307	99 749	+ 2 402	+ 1 417	23	15	23
Chiasso	265 378	560	9 227	27 720	90 447	118 167	7 442 828	+ 5 535	+ 10 221	1	2	1
*Reazzino	16 519	—	—	—	—	—	—	— 382	—	38	—	—
Gordola	68 259	22	819	4 706	4 250	8 956	57 590	+ 2 419	— 2 102	10	26	30
Locarno	111 007	406	2 328	12 522	36 261	48 783	740 967	+ 14 547	+ 333	7	5	6
<i>Total</i>	2 576 483	5 951	67 102	410 421	582 070	992 491	19 252 343					

* Personenhaltstelle — *Halte à voyageurs.*

5. Verkehr mit andern Transportanstalten und Transitverkehr über die Gotthardbahn.
Trafic avec d'autres entreprises de transport et transit par le Gothard.

I. Verkehr mit andern Transportanstalten. <i>Trafic avec d'autres entreprises de transport.</i>	Von der Gotthardbahn <i>En provenance du Gothard</i>		Nach der Gotthardbahn <i>A destination du Gothard</i>		TOTAL		Gegenüber <i>Comparé à</i> } 1907	
	Personen <i>Voyageurs</i>	Güter <i>Marchandises</i>	Personen <i>Voyageurs</i>	Güter <i>Marchandises</i>	Personen <i>Voyageurs</i>	Güter <i>Marchandises</i>	Personen <i>Voyageurs</i>	Güter <i>Marchandises</i>
	Zahl <i>Nombre</i>	Tonn.	Zahl <i>Nombre</i>	Tonn.	Zahl <i>Nombre</i>	Tonn.	Zahl <i>Nombre</i>	Tonn.
Schweizerische Bundesbahnen <i>Chemins de fer fédéraux</i>	166 892	75 060	241 458	74 554	408 350	149 614	- 7 432	- 26 530
Rorschach-Heiden	—	63	—	5	—	68	—	— 16
Rhätische Bahn <i>Chemins de fer Rhétiens</i>	841	29	1 448	4	2 289	33	+ 332	+ 5
Appenzeller-Bahn <i>Ligne de l'Appenzell</i>	443	—	373	—	816	—	+ 399	—
Tössthalbahn u. Uerikon-Bauma <i>Lig. du Tössthal et Uerikon-Bauma</i>	2	430	55	425	57	855	- 89	+ 119
Schweizerische Südostbahn . . <i>Sud-Est Suisse</i>	33 604	3 866	18 968	3 034	52 572	6 900	+ 146	+ 1 181
Sihlthalbahn <i>Ligne du Sihlthal</i>	75	3 631	575	1 715	650	5 346	+ 68	- 3 026
Schweizerische Seethalbahn . . <i>Seethal-Suisse</i>	531	1 266	461	7 058	992	8 324	+ 65	- 1 409
Thunerseebahn <i>Ligne du lac de Thoune</i>	678	392	171	58	849	450	- 390	- 66
Spiez-Zweisimmen und -Frutigen	238	191	417	45	655	236	+ 407	- 22
Berner-Oberland Bahnen <i>Chemins de fer de l'Oberland bernois</i>	—	76	52	8	52	84	+ 35	+ 13
GürbethalBahn <i>Ligne du Gurbethal</i>	—	92	5	529	5	621	- 1	+ 279
Bern-Neuenburg (direkte Linie) <i>Berne-Neuchâtel (ligne directe)</i>	56	146	61	36	117	182	- 93	+ 33
Freiburg-Murten-Ins	—	1	—	35	—	36	—	+ 12
SensethalBahn <i>Ligne du Sensethal</i>	—	47	24	8	24	55	+ 24	- 2
Neuenburger Jurabahn <i>Jura Neuchâtelois</i>	97	484	163	552	260	1 036	- 72	+ 496
Saignelégier-Glovelier	—	7	—	3	—	10	—	- 45
Emmenthalbahn <i>Ligne de l'Emmenthal</i>	177	589	295	2 649	472	3 238	+ 91	+ 484
Burgdorf-Thun <i>Berthoud-Thoune</i>	408	745	602	152	1 010	897	+ 363	- 4 078
Solothurn-Münster	—	21	12	39	12	60	+ 12	+ 60
Langenthal-Wolhusen	58	504	109	1 413	167	1 917	- 209	+ 169
Ramsey-Huttwil	—	12	—	42	—	54	—	+ 54
Oensingen-Balsthal	—	102	-	352	—	454	—	- 36
Übertrag — <i>A reporter</i>	204 100	87 754	265 249	92 716	469 349	180 470	- 6 344	- 32 325

	Von der Gotthardbahn <i>En provenance du Gothard</i>		Nach der Gotthardbahn <i>A destination du Gothard</i>		TOTAL		Gegenüber <i>Comparé à</i> } 1907	
	Personen <i>Voyageurs</i>	Güter <i>Marchan- dises</i>	Personen <i>Voyageurs</i>	Güter <i>Marchan- dises</i>	Personen <i>Voyageurs</i>	Güter <i>Marchan- dises</i>	Personen <i>Voyageurs</i>	Güter <i>Marchandises</i>
	Zahl <i>Nombre</i>	Tonn.	Zahl <i>Nombre</i>	Tonn.	Zahl <i>Nombre</i>	Tonn.	Zahl <i>Nombre</i>	Tonn.
Übertrag — <i>Report</i>	204 100	87 754	265 249	92 716	469 349	180 470	— 6 344	—32 325
Bern-Schwarzenburg	—	36	—	22	—	58	— 17	+ 25
Bern-Worb	—	114	—	14	—	128	—	+ 114
Stansstad-Engelberg	13	—	26	—	39	—	+ 14	—
Rigibahnen <i>Chemins de fer du Rigi</i>	2 731	—	419	—	3 150	—	+ 517	—
Zug-Zugerberg	4	—	6	—	10	—	+ 10	—
Bellinzona-Mesocco	152	—	446	—	598	—	+ 598	—
Monte Generoso-Bahn <i>Ligne du Monte Generoso</i>	368	—	33	—	401	—	— 47	—
Vierwaldstättersee <i>Lac des Quatre-Cantons</i>	2 028	—	2 664	—	4 692	—	+ 576	—
Thuner- und Brienersee <i>Lacs de Thoune et de Brienz</i>	65	14	251	3	316	17	+ 138	— 12
Luganersee <i>Lac de Lugano</i>	—	—	5 752	—	5 752	—	+ 98	—
Langensee <i>Lac Majeur</i>	403	—	175	—	578	—	— 70	—
Comersee <i>Lac de Como</i>	264	—	720	—	984	—	+ 134	—
Italienische Bahnen <i>Chemins italiens</i>	53 427	28 711	54 362	132 579	107 789	161 290	+12 801	+15 196
Deutsche Bahnen <i>Chemins allemands</i>	4 150	5 485	8 148	184 298	12 298	189 783	+ 2 810	+21 036
Österreichische Bahnen <i>Chemins autrichiens</i>	27	5	685	6 895	712	6 900	+ 689	+ 4 116
Französische Bahnen <i>Chemins français</i>	1 561	—	2 112	—	3 673	—	+ 342	—
Belgische u. Niederländ. Bahnen <i>Chemins belges et néerlandais</i>	232	—	3 409	765	3 641	765	+ 2 749	+ 17
Englische Bahnen <i>Chemins anglais</i>	304	—	4 658	—	4 962	—	+ 33	—
Coupons f. komb. Rundreisebill. <i>Coupons de billets circ. combinés</i>	1 924	—	286 002	—	287 926	—	— 33 276	—
Generalabonnements <i>Abonnements généraux</i>	204 819	—	204 820	—	409 639	—	+10 117	—
<i>Total des Verkehrs mit andern Transportanstalten</i> } <i>Total du trafic avec d'autres entreprises de transport</i> }	476 572	122 119	839 937	417 292	1 316 509	539 411	— 8 128	+ 8 167

	Von Italien <i>En provenance de l'Italie</i>		Nach Italien <i>A destination de l'Italie</i>		TOTAL		Gegenüber <i>Comparé à</i> } 1907	
	Personen <i>Voyageurs</i>	Güter <i>Marchandises</i>	Personen <i>Voyageurs</i>	Güter <i>Marchandises</i>	Personen <i>Voyageurs</i>	Güter <i>Marchandises</i>	Personen <i>Voyageurs</i>	Güter <i>Marchandises</i>
	Zahl <i>Nombre</i>	Tonn.	Zahl <i>Nombre</i>	Tonn.	Zahl <i>Nombre</i>	Tonn.	Zahl <i>Nombre</i>	Tonn.
II. Transitverkehr. <i>Trafic de transit.</i>								
Schweiz <i>Suisse</i>	25 180	190 875	33 223	94 550	58 403	285 425	+ 4 512	— 14 185
Deutschland und weiter <i>Allemagne et l'au-delà</i>	14 321	117 565	27 552	597 051	41 873	714 616	+ 4 536	— 128 723
	39 501	308 440	60 775	691 601	100 276	1 000 041	+ 9 048	— 142 908
	Von Rigibahnen und Südostbahn <i>En provenance du Rigi et du Sud-Est Suisse</i>		Nach Rigibahnen und Südostbahn <i>A destination du Rigi et du Sud-Est Suisse</i>					
Schweiz <i>Suisse</i>	5 261	2 851	36 046	2 455	41 307	5 306	— 4 905	+ 658
Deutschland und weiter <i>Allemagne et l'au-delà</i>	—	—	236	673	236	673	— 39	+ 198
	5 261	2 851	36 282	3 128	41 543	5 979	— 4 944	+ 856
<i>Total des Transitverkehrs } du trafic de transit }</i>					141 819	1 006 020	+ 4 104	— 142 052
<i>Gesamttotal } Total général }</i>					1 458 328	1 545 431	— 4 024	— 133 885

Anmerkung. Im Verkehr von und nach Italien sind auch die Getreidesendungen ab Brunnen Lagerhaus und die in Chiasso tr. und Pino tr. reexpedierte Güter inbegriffen.

Note. Les envois de céréales réexpédiés de Brunnen-entrepôts, ainsi que les marchandises réinscrites à Chiasso tr. et Pino tr. figurent dans le trafic de et pour l'Italie.

6. Verkehr nach Entfernungen. Trafic d'après la distance.

Distanz in Kilometern <i>Distance en kilomètres</i>	Personen <i>Voyageurs</i>		Personenkilometer <i>Kilomètres-voyageurs</i>		Güter <i>Marchandises</i>		Tonnenkilometer <i>Kilomètres-tonnes</i>	
	1908	1907	1908	1907	1908	1907	1908	1907
von — bis <i>de — à</i>	Zahl <i>Nombre</i>	Zahl <i>Nombre</i>	Zahl <i>Nombre</i>	Zahl <i>Nombre</i>	Tonn.	Tonn.	Zahl <i>Nombre</i>	Zahl <i>Nombre</i>
3—10	1 021 054	970 668	6 679 475	6 366 608	65 154	65 311	446 876	455 164
11—20	758 590	719 121	11 580 641	10 924 199	81 855	79 463	1 289 666	1 247 896
21—30	605 093	566 758	15 675 711	14 751 130	118 739	118 627	3 103 426	3 105 872
31—40	149 433	132 849	5 649 659	5 009 647	28 713	32 875	1 037 020	1 192 710
41—50	82 803	78 559	3 765 847	3 570 140	32 641	31 140	1 449 191	1 389 841
51—60	183 534	195 847	9 908 615	10 566 530	26 902	28 844	1 486 345	1 593 726
61—70	34 053	30 699	2 165 688	1 946 699	24 123	21 366	1 536 520	1 374 757
71—80	30 752	26 491	2 325 885	1 996 780	12 567	11 435	926 870	844 490
81—90	26 761	30 249	2 351 257	2 657 508	5 148	6 299	444 746	545 589
91—100	7 560	9 887	717 040	935 309	2 916	3 524	281 489	335 545
101—110	13 023	12 044	1 397 754	1 272 679	4 198	3 360	437 733	346 892
111—120	71 303	66 689	8 473 810	7 925 956	7 238	7 482	848 679	878 032
121—130	1 550	1 702	193 526	214 501	3 556	4 237	446 040	537 069
131—140	8 311	4 991	1 123 340	678 352	12 712	12 616	1 726 612	1 712 925
141—150	13 909	27 958	2 009 019	4 037 613	10 723	14 073	1 549 657	2 043 583
151—160	17 248	14 030	2 713 088	2 200 085	38 561	32 711	5 984 901	5 062 505
161—170	16 405	18 160	2 782 842	3 081 180	27 120	30 225	4 533 188	4 947 714
171—180	10 628	12 201	1 880 112	2 145 052	246 773	312 183	43 378 455	55 016 550
181—190	27 881	24 882	5 210 974	4 652 764	132 651	176 870	24 155 830	32 259 293
191—200	63 277	61 469	12 483 101	12 107 485	67 380	74 353	13 169 844	14 583 531
201—210	4 089	3 468	841 303	713 678	494 850	517 014	101 941 658	106 608 601
211—220	79 487	70 803	16 716 814	15 157 443	113 508	129 114	24 295 683	27 634 790
221—226	223 826	226 782	50 542 435	51 251 185	28 424	24 092	6 422 740	5 444 125
Generalabonnem. Abonnem.généraux	409 639	399 522	20 072 344	19 576 593	—	—	—	—
Total	3 860 209	3 705 829	187 260 280	183 739 116	1 586 452	1 737 214	240 893 169	269 161 200
Betriebsjahr <i>Exercice</i>	Gepäck — <i>Bagages</i>		Tiere — <i>Animaux</i>					
	Tonnen <i>Tonnes</i>	Tonnenkilometer <i>Kilomètres-tonnes</i>	Stück — <i>Têtes</i>	Tonnen <i>Tonnes</i>	Tonnenkilometer <i>Kilomètres-tonnes</i>			
1907	10 470	1 258 178	97 758	16 670	1 646 141			
1908	11 006	1 317 089	93 429	17 382	1 688 763			

7. Verkehr nach Warengattungen.
Statistique des marchandises par nature.

	1908	1907	
	Tonn.	Tonn.	
<i>A. Lebens- und Genussmittel.</i>			<i>A. Denrées aliment. et objets mobiliers</i>
a. Verbrauchsmittel.			a. Objets de consommation.
I. In festem Zustande.			I. Solides.
1. Getreide, Malz, Hülsenfrüchte, sowie Kleie	161 834	178 052	1. Céréales, malt, légumes farineux, son.
2. Mehl und Mühlenfabrikate	45 121	38 407	2. Farines et produits de minoterie.
3. Teigwaren, Brot und sonstige Backwaren	3 967	4 148	3. Pâtes alimentaires, pain et pâtisseries.
4. Kartoffeln	11 872	15 237	4. Pommes de terre.
5. Feldfrüchte und Gartenfrüchte, Gemüse	18 727	11 616	5. Fruits et légumes de jardin, produits agricoles.
6. Obst, frisches	8 572	67 495	6. Fruits frais.
7. Obst, gedörrtes	796	971	7. Fruits secs.
8. Südfrüchte, frische u. getrocknete	18 573	17 987	8. Fruits du midi, frais et secs.
9. Fleisch, Fleischwaren, Geflügel, Fische, Wildbret	9 152	9 133	9. Viande et charcuterie, volailles, poissons et gibier.
10. Käse und Zieger	13 151	11 209	10. Fromage et séret.
11. Butter, auch Kunstbutter (Margarinbutter) und Schweinefett	3 346	3 889	11. Beurre, aussi artificiel (margarine) et saindoux.
12. Eier	23 453	24 321	12. Oeufs.
13. Kaffee und Kaffeesurrogate	3 727	3 934	13. Café et succédanés du café.
14. Zucker, raffiniert	7 123	6 591	14. Sucre raffiné.
15. Rohzucker	8	10	15. Sucre brut.
16. Tabak, roh und fabriziert	3 060	3 053	16. Tabac brut et manufacturé.
II. In flüssigem Zustande.			II. Liquides.
17. Milch und Rahm, frisch	180	221	17. Lait et crème, frais.
18. Milch und Rahm, sterilisiert, konserviert und kondensiert	8 106	8 242	18. Lait et crème, stérilisé, conservé et condensé.
19. Wein u. gestampfte Weintrauben	79 000	65 964	19. Vin et raisins foulés.
20. Most (Obstmost)	1 172	937	20. Cidre (vin de fruits).
21. Bier	9 235	10 230	21. Bière.
22. Mineralwasser	663	674	22. Eaux minérales.
23. Branntwein und Liqueur (exkl. Sprit)	2 766	2 478	23. Eau-de-vie et liqueurs (non compris l'alcool brut).
b. Gebrauchsmittel.			b. Objets mobiliers.
24. Umzugsgut (gebrauchter Hausrat) und Effekten	7 140	6 037	24. Meubles et ustensiles de ménage, usagés, effets.
25. Hausrätliche Gegenstände, neue, nicht in andern Titeln genannte; Bücher, Musikinstrum., Kunstgegenstände u. dgl.	2 195	2 735	25. Objets mobiliers neufs, non cités ailleurs; livres, instruments de musique, objets d'art, etc.
Total	442 939	493 571	Total.

	1908	1907	
	Tonn.	Tonn.	
<i>B. Brennmaterialien.</i>			<i>B. Combustibles.</i>
26. Brennholz und Holzkohlen . . .	9 999	6 484	26. Bois à brûler et charbon de bois.
27. Torf	242	70	27. Tourbe.
28. Steinkohlen, Braunkohlen, Briquettes, Coaks	194 000	271 994	28. Houille, lignite, briquettes et coke.
Total	204 241	278 548	Total.
<i>C. Baumaterialien.</i>			<i>C. Matériaux de construction.</i>
29. Steine, auch Marmor, rohe (Sp. T. III)	65 036	66 164	29. Pierres, ainsi que marbres, bruts (t. sp. III).
30. Steine, auch Marmor, bearbeitete, Steinhauerarbeiten aller Art (Sp. T. II)	10 382	15 799	30. Pierres, y compris le marbre, ouvrées, pierres taillées de tout genre (t. sp. II).
31. Steine, gebrannte (Sp. T. III)	44 085	43 316	31. Pierres cuites (t. sp. III.)
32. Schiefer	774	1 019	32. Ardoises.
33. Sand und Kies	9 278	19 387	33. Sable et gravier.
34. Asphalt	134	181	34. Asphalte.
35. Cement, Kalk, gebrannter und Gips, gemahlener	46 634	47 760	35. Ciment, chaux vive et gypse moulu
36. Cementplatten, -röhren, -steine, Cementwaren (Sp. T. III)	1 548	1 653	36. Carreaux, dalles, tuyaux, pierres artistiques et objets en ciment (t. sp. III)
37. Gipsdielen, Schilfbretter, Spreutafeln, Holzwollebretter, Korksteine und Korksteinplatten	312	259	37. Torchis de plâtre et de roseaux ou de balles de céréales, briques et dalles en liège.
38. Dachpappe, Steinpappe, Teerpappe	194	304	38. Carton-pierre, carton bitumé ou goudronné pour toitures.
Total	178 377	195 842	Total.
<i>D. Metallindustrie.</i>			<i>D. Industrie métallurgique.</i>
39. Eisen und Stahl, roh und alt, Eisen- und Stahlabfälle, Erze (Sp. T. III)	79 291	84 928	39. Fers et aciers bruts et vieux, déchets de fer et d'acier, minerais (t. sp. III).
40. Eisen und Stahl, façonné (Art. des Sp. T. II)	136 374	127 109	40. Fers et aciers façonnés (articles du t. sp. II).
41. Schienen und Schwellen samt Zubehör, neu, Bestandteile von Lokomotiven und Wagen	37 216	38 769	41. Rails et traverses avec accessoires, neufs, pièces de locomotives et de véhicules.
42. Eisen- und Stahlwaren (Art. des Sp. T. I)	40 579	33 068	42. Ferronnerie et ouvrages en acier (articles du t. sp. I).
43. Blei und Zink	1 302	818	43. Plomb et zinc.
44. Unedle Metalle, als: Kupfer, Zinn u. dgl.	5 114	5 252	44. Métaux communs, tels que: cuivre, étain, etc.
45. Maschinen und Maschinenteile	70 146	71 603	45. Machines et pièces de machines.
Total	370 022	361 547	Total.

	1908	1907	
	Tonn.	Tonn.	
			<i>E. Industrie textile.</i>
<i>E. Textilindustrie.</i>			
46. Baumwolle, rohe, und Baumwollabfälle (Sp. T. I)	36 431	32 337	46. Coton brut et déchets de coton (t. sp. I).
47. Baumwollgarne (inkl. Zwirn), roh gefärbt und gebleicht	4 643	4 527	47. Fil de coton (y compris fil à coudre) brut, teint et blanchi.
48. Baumwollgewebe, rohe, gefärbte und gebleichte, Baumwollwaren aller Art, auch Broderien und Stickereien	2 889	3 242	48. Tissus de coton bruts, teints et blanchis, cotonnades de toute espèce, aussi broderies et tapisseries.
49. Wolle, roh oder gewaschen, Wollabfälle und Kunstwolle (Sp. T. I)	4 691	6 762	49. Laine brute ou lavée, déchets de laine et laine artificielle (t. sp. I).
50. Wollgarne, Wollgewebe u. Wollwaren aller Art	1 459	2 091	50. Fils et tissus de laine, ouvrages en laine de tout genre.
51. Flachs, Hanf aller Art, Jute, Ramie, Chinagrass, Rhea	6 698	8 739	51. Lin, chanvre de toute espèce, jute, ortie, dioïque ou grande ortie (ramie), chinagrass.
52. Garn, Gewebe und Waren von Flachs, Hanf u. dgl.	2 695	2 710	52. Fils, tissus et ouvrages de lin, chanvre, etc.
53. Seidenabfälle, Cocons	491	624	53. Déchets de soie, cocons.
54. Seide, roh und gezwirnt, Chappe, Stoffe und Waren von Seide .	7 056	8 684	54. Soie brute et moulinée, chappe, tissus de soie et soieries.
Total	67 053	69 716	Total.
			<i>F. Tannerie.</i>
<i>F. Gerberei.</i>			
55. Felle und Häute	4 137	2 598	55. Peaux.
56. Rinde und Lohe	390	499	56. Ecorce et tan.
57. Gerbstoffe, andere als Rinde .	81	237	57. Tannins autres que l'écorce.
58. Leder und Lederwaren	1 091	1 191	58. Cuirs et objets en cuir.
59. Gerbereiabfälle	247	142	59. Déchets de tannerie.
Total	5 946	4 667	Total.
			<i>G. Verrerie et poterie.</i>
<i>G. Glas- und Thonfabrikation.</i>			
60. Fenster- und Tafelglas (Sp. T. I)	3 302	3 015	60. Verre à vitres et verre en tables (t. sp. I)
61. Hohlglaswaren (Sp. T. II) . . .	7 481	5 354	61. Verrerie creuse (t. sp. II).
62. Porzellan und Thonwaren des Sp. T. II	2 287	1 941	62. Porcelaine et poterie (t. sp. II).
63. Thonröhren und Thonwaren des Sp. T. III	1 734	1 011	63. Tuyaux en terre cuite et poterie (t. sp. III).
Total	14 804	11 321	Total.
			<i>H. Fabrication du papier.</i>
<i>H. Papierfabrikation.</i>			
64. Lumpen, Papierabfälle und altes Papier	2 289	2 190	64. Chiffons, rognures de papier et vieux papier.
65. Holzstoff, Holzzellstoff (Cellulose), Strohstoff	8 218	5 592	65. Pâte de bois, cellulose, pâte de paille.
Übertrag	10 507	7 782	<i>A reporter.</i>

	1908	1907	
	Tonn.	Tonn.	
Übertrag	10 507	7 782	<i>Report.</i>
66. Papier, Karton und Pappen (Klassen A und B)	2 643	2 300	66. <i>Papier, carton et papier-carton (class. A et B).</i>
67. Packpapier und Packpappe des Sp. T. I	1 198	1 302	67. <i>Papier d'emballage et carton d'emballage (t. sp. I).</i>
Total	14 348	11 384	<i>Total.</i>
<i>J. Strohindustrie.</i>			<i>J. Industrie de la paille.</i>
68. Strohwaren aller Art	1 231	1 865	68. <i>Ouvrages en paille de toute espèce.</i>
<i>K. Holzindustrie.</i>			<i>K. Industrie du bois.</i>
69. Holz, mitteleuropäisches (Bau-, Werk- und Nutzholz) in Blöcken, Stämmen u. Stangen (Sp. T. III)	18 793	16 415	69. <i>Bois du centre de l'Europe (bois d'œuvre et de construction) en blocs, troncs et perches (t. sp. III).</i>
70. Holz, mitteleurop., geschnitten, als: Balken, Bretter, Latten, auch Schwellen (Sp. T. III)	38 471	38 059	70. <i>Bois débités du centre de l'Europe, tels que: poutres, planches, lattes et traverses (t. sp. III).</i>
71. Holz, anderes als mitteleuropäisches (Sp. T. I)	1 246	2 107	71. <i>Bois autres que ceux du centre de l'Europe (t. sp. I).</i>
72. Parqueteriewaren und grobe Bau- schreinerarbeiten	1 174	1 103	72. <i>Parqueterie et menuiserie de construction commune.</i>
73. Holzwaren, grobe, des Sp. T. III	1 684	1 906	73. <i>Ouvrages en bois ordinaire (t. sp. III)</i>
74. Übrige, nicht genannte Holzwaren	3 602	3 640	74. <i>Autres ouvrages en bois non dénom.</i>
Total	64 970	63 230	<i>Total.</i>
<i>L. Hilfsstoffe für Landwirtschaft und Industrie.</i>			<i>L. Matières auxiliaires agricoles et industrielles.</i>
75. Erden aller Art (exkl. Farberden)	6 566	7 039	75. <i>Terres d. toute espèce (sauf t. à couleur)</i>
76. Farberden (Erdfarben)	4 155	4 124	76. <i>Terres à couleur.</i>
77. Farbhölzer in Blöcken u. Stücken oder gemahlen	24	1	77. <i>Bois de teinture en morceaux ou moulu.</i>
78. Sumach	2 015	1 092	78. <i>Sumac.</i>
79. Farben aller Art (exkl. Erdfarben)	7 651	7 098	79. <i>Couleurs de toute sorte (sauf t. à coul.).</i>
80. Salzsäure	77	132	80. <i>Acide chlorhydrique.</i>
81. Schwefelsäure	2 138	1 814	81. <i>Acide sulfurique.</i>
82. Andere ätzende Säuren, exklus. flüssige Phosphorsäure in Fäss.	641	437	82. <i>Autres acides (sauf l'acide phosphorique liquide en fûts).</i>
83. Sprit	2 025	932	83. <i>Alcool brut.</i>
84. Soda und Sodalaug, Pottasche	12 019	9 225	84. <i>Soude et lessive de soude, potasse.</i>
85. Salz (Chlornatrium) des Sp. T. I	1 999	1 902	85. <i>Sel (chlorure de sodium) du t. sp. I</i>
86. Salz (Chlornatrium) des Sp. T. III	365	420	86. <i>Sel (chlorure de sodium) du t. sp. III.</i>
Übertrag	39 675	34 216	<i>A reporter.</i>

	1908	1907	
	Tonn.	Tonn.	
Übertrag	39 675	34 216	<i>Report.</i>
87. Salze anderer Art, nicht besonders genannte	4 993	4 321	87. <i>Autres espèces de sel non dénommées spécialement.</i>
88. Schwefel	5 805	5 685	88. <i>Soufre.</i>
89. Stärke- u. Stärkemehl, -zucker, und -sirup	827	669	89. <i>Amidon sec et fécule de pomme de terre, sucre de fécule (glucose, sirop de fécule).</i>
90. Fette, nicht eßbare, Fettwaren, Seifen und Kerzen	3 158	2 848	90. <i>Corps gras, non comestibles, savon, bougies et chandelles.</i>
91. Teer und Pech des Sp. T. III	305	405	91. <i>Goudron et poix (t. sp. III).</i>
92. Harze, Brauerharz, Kolophonium und Pech des Sp. T. I	112	210	92. <i>Résines, résine pour brasseurs, colophane et poix (t. sp. I).</i>
93. Mineralöle, schwere (Sp. T. III)	1 563	1 223	93. <i>Huiles minérales lourdes (t. sp. III).</i>
94. Mineralöle, andere, als: Petroleum, Naphta, Benzin, Ligroin etc.	11 273	18 544	94. <i>Autres huiles minérales, telles que: pétrole, naphte, benzine, ligroïne, etc.</i>
95. Öle, vegetabilische	3 536	4 132	95. <i>Huiles végétales.</i>
96. Tierhaare aller Art	565	629	96. <i>Crin animal de toute espèce.</i>
97. Seegrass, Waldgras, Alpengras, Alpha, Espartogras	129	225	97. <i>Zostère et autres algues marines (varech), laîche des bois et des alpes, alfa, sparte.</i>
98. Cichorienwurzeln	3 696	3 194	98. <i>Racines de chicorée.</i>
99. Samen und Sämereien aller Art, exkl. Getreide	1 119	654	99. <i>Graines et semences de tout genre, sauf les céréales.</i>
100. Heu und Stroh, auch Torfstreu.	12 969	13 939	100. <i>Foin et paille, y compris litière de tourbe.</i>
101. Ölkuchen und Kraftfuttermittel aller Art	1 337	1 319	101. <i>Tourteaux et fourrages pour engrais de toute espèce.</i>
102. Rohmaterialien zur Düngerfabrikation und Düngmittel des A. T. 14	19 021	24 498	102. <i>Matières premières servant à la fabrication de l'engrais artificiel et engrais du t. exc. 14.</i>
103. Rohmaterialien zur Düngerfabrikation und Düngmittel, andere	11 046	8 217	103. <i>Autres matières premières servant à la fabrication de l'engrais artificiel et autres engrais.</i>
104. Eis	4 168	2 586	104. <i>Glace à rafraîchir.</i>
Total	125 297	127 514	<i>Total.</i>
<i>M. Hilfsmittel zum Transport.</i>			<i>M. Objets servant au transport.</i>
105. Eisenbahnfahrzeuge, auf eigenen Rädern laufend	6 899	22 555	105. <i>Véhicules de chemin de fer circulant sur leurs propres roues.</i>
106. Andere Fahrzeuge	4 279	3 900	106. <i>Autres véhicules.</i>
107. Leere Gebinde und Emballagen	17 776	17 876	107. <i>Futaille vide et emballages.</i>
Total	28 954	44 331	<i>Total.</i>

	1908	1907	
	Tonn.	Tonn.	
<i>N. Nicht rubrizierte Waren.</i>			<i>N. Marchandises non classées.</i>
108. Einzelsendungen	15 379	14 929	108. Expéditions partielles.
109. Wagenladungen	52 891	58 749	109. Chargements de wagons complets.
Total	68 270	73 678	<i>Total.</i>

	1908	1907	Gegenüber } 1907		1908	1907
			Comparé à			
			mehr plus	weniger moins		
	Tonn.	Tonn.	Tonn.	Tonn.	%	%
A. Lebens- und Genußmittel <i>Denrées alimentaires et objets mobiliers</i>	442 939	493 571	—	50 632	27,92	28,41
B. Brennmaterialien <i>Combustibles</i>	204 241	278 548	—	74 307	12,87	16,04
C. Baumaterialien <i>Matériaux de construction</i>	178 377	195 842	—	17 465	11,24	11,27
D. Metallindustrie <i>Industrie métallurgique</i>	370 022	361 547	8 475	—	23,32	20,81
E. Textilindustrie <i>Industrie textile</i>	67 053	69 716	—	2 663	4,23	4,01
F. Gerberei <i>Tannerie</i>	5 946	4 667	1 279	—	0,38	0,27
G. Glas- und Thonfabrikation <i>Verrerie et poterie</i>	14 804	11 321	3 483	—	0,93	0,65
H. Papierfabrikation <i>Fabrication du papier</i>	14 348	11 384	2 964	—	0,90	0,66
J. Strohindustrie <i>Industrie de la paille</i>	1 231	1 865	—	634	0,08	0,11
K. Holzindustrie <i>Industrie du bois</i>	64 970	63 230	1 740	—	4,10	3,64
L. Hilfsstoffe f. Landwirtsch. u. Industr. <i>Matières auxiliaires agricoles et industr.</i>	125 297	127 514	—	2 217	7,90	7,81
M. Hilfsmittel zum Transport <i>Objets servant au transport</i>	28 954	44 331	—	15 377	1,83	2,55
N. Nicht rubrizierte Waren <i>Marchandises non classées</i>	68 270	73 678	—	5 408	4,80	4,24
Gesamttotal -- Total général	1 586 452	1 737 214			100,00	100,00

8. Chronologische Vergleichung des Verkehrs und der Einnahmen.
Récapitulation chronologique du trafic et des recettes.

Betriebsjahr <i>Exercice</i>	Durchschnittliche Bahnlänge <i>Longueur moyenne exploitée</i>	Auf die ganze Bahnlänge bezogen, kommen: <i>Ramené à la longueur totale des lignes</i>		Einnahmen — <i>Recettes</i>						
		Personen <i>Voyageurs</i>	Güter <i>Marchandises</i>	per Bahnkilometer — <i>par kilomètre-ligne</i>						
				Personen <i>Voyageurs</i>	Gepäck <i>Bagages</i>	Tiere <i>Animaux</i>	Güter <i>Marchandises</i>	Summa <i>Ensemble</i>	Einnahmen aus versch. Quellen <i>Recettes divers.</i>	Total
Kilom.	Zahl <i>Nombre</i>	Tonn.	Fr.	Fr.	Fr.	Fr.	Fr.	Fr.	Fr.	Fr.
1883	266	207 055	278 677	16 672	1 573	825	20 217	39 287	4 272	43 559
1884	266	165 694	295 187	12 526	1 315	646	21 913	36 400	3 229	39 629
1885	266	169 540	327 417	13 562	1 465	657	22 566	38 250	1 344	39 594
1886	266	163 296	308 819	12 881	1 490	549	22 002	36 922	1 308	38 230
1887	266	175 595	402 260	13 935	1 534	516	27 072	43 057	1 503	44 560
1888	266	194 805	383 452	15 210	1 590	645	26 283	43 728	1 591	45 319
1889	266	220 542	421 503	17 105	1 806	1 125	27 796	47 832	1 771	49 603
1890	266	236 322	386 780	17 492	1 718	1 558	26 993	47 761	1 812	49 573
1891	266	241 654	389 570	17 714	1 724	1 216	28 189	48 843	2 032	50 875
1892	266	249 350	438 388	17 833	1 697	861	31 681	52 072	2 183	54 255
1893	266	259 263	470 030	18 360	1 735	805	32 909	53 809	2 399	56 208
1894	266	284 568	474 704	19 568	1 813	3 171	33 724	58 276	2 551	60 827
1895	266	289 337	466 172	20 263	1 932	2 516	34 415	59 126	2 614	61 740
1896	266	324 183	482 264	21 823	2 006	1 559	35 837	61 225	2 668	63 893
1897	272	353 339	462 206	23 691	2 158	1 938	35 023	62 810	2 717	65 527
1898	276	377 571	486 914	24 801	2 198	1 539	35 742	64 280	2 924	67 204
1899	276	430 532	506 297	27 021	2 394	2 108	38 629	70 152	3 074	73 226
1900	276	502 178	505 069	30 844	2 759	1 869	37 482	72 954	3 246	76 200
1901	276	462 951	521 217	29 008	2 759	1 754	38 116	71 637	3 464	75 101
1902	276	475 356	542 942	29 414	2 812	2 113	39 526	73 865	3 469	77 334
1903	276	523 377	579 982	32 283	3 033	2 406	42 595	80 317	3 556	83 873
1904	276	549 779	598 269	33 735	3 237	1 331	43 583	81 886	4 411	86 297
1905	276	602 409	648 018	36 891	3 590	1 413	46 485	88 379	4 122	92 501
1906	276	678 332	802 322	40 653	3 739	1 406	53 444	99 242	4 143	103 385
1907	276	665 721	975 222	38 556	3 451	1 316	63 069	106 392	4 277	110 669
1908	276	678 479	872 801	39 392	3 580	1 211	57 653	101 836	3 851	105 687

9. Ausgaben des Betriebes.
Dépenses d'exploitation.

Dienstzweige	1908			1907			Branches de service
	Fr.	%	Fr.	Fr.	%	Fr.	
<i>I. Allgemeine Verwaltung.</i>							<i>I. Administration générale.</i>
a) Personalausgaben	650 578	3,02		619 282	3,06		a) Personnel.
b) Sonstige Ausgaben	105 325	0,49	755 903	128 449	0,84	747 731	b) Autres dépenses.
<i>II. Aufsicht und Unterhaltung der Bahn.</i>							<i>II. Surveillance et entretien de la ligne.</i>
a) Personalausgaben	1 395 090	6,47		1 376 249	6,81		a) Personnel.
b) Unterhalt und Erneuerung der Bahnanlagen	3 213 993	14,89		2 223 789	11,01		b) Entretien et réparation de la ligne.
c) Sonstige Ausgaben	109 661	0,51	4 718 744	72 296	0,36	3 672 334	c) Autres dépenses.
<i>III. Stations-, Expeditiions- und Zugdienst.</i>							<i>III. Expédition et mouvement.</i>
a) Personalausgaben	4 838 247	22,42		4 765 810	23,59		a) Personnel.
b) Sonstige Ausgaben	409 495	1,90	5 247 742	377 562	1,87	5 143 372	b) Autres dépenses.
<i>IV. Fahr Dienst.</i>							<i>IV. Traction.</i>
a) Personalausgaben	2 356 289	10,92		2 337 693	11,57		a) Personnel
b) Materialverbrauch der Lokomotiven	3 604 025	16,70		3 795 370	18,79		b) Combustible, graisses, etc., pour les locomotives.
c) Material - Verbrauch der Wagen	75 342	0,35		81 079	0,40		c) Graisses, etc., pour les voitures et wagons.
d) Unterhalt und Erneuerung des Rollmaterials	2 537 473	11,76		1 992 911	9,86		d) Entretien et réparation du matériel roulant.
e) Sonstige Ausgaben	57 060	0,26	8 630 189	60 113	0,30	8 267 166	e) Autres dépenses.
Total der direkten Ausgaben			19 352 578			17 830 603	Total des dépenses directes.
<i>V. Verschiedene Ausgaben.</i>							<i>V. Dépenses diverses.</i>
a) Pacht- und Mietzinsen	1 172 664	5,43		1 194 697	5,91		a) Loyers et fermages.
b) Verlust an Hilfs- u. Nebengeschäften	243	—		5 939	0,03		b) Pertes sur services auxiliaires et accessoires.
c) Sonstige Ausgaben	1 052 921	4,88	2 225 828	1 170 974	5,80	2 371 610	c) Autres dépenses.
<i>Gesamttotal</i>			21 578 406			20 202 213	Total général.

10. Durchschnittsergebnisse der Ausgaben.

Dépenses moyennes.

Ausgaben.	1908	1907	Dépenses.
	Fr.	Fr.	
<i>Allgemeine Verwaltung:</i>			<i>Administration générale:</i>
Per Bahnkilometer	2 738,78	2 709,17	par kilomètre-ligne.
„ 1000 Fr. der Einnahmen	25,91	24,48	„ fr. 1000 de recette.
„ Zugskilometer	0,1708	0,1679	„ kilomètre-train.
„ Wagenachsenkilometer	0,0061	0,0049	„ kilomètre-essieu de voit. et wag.
„ Bruttotonnenkilometer	0,0008	0,0007	„ kilomètre-tonne (poids brut).
<i>Bahnaufsichts- u. Unterhaltungsdienst:</i>			<i>Surveillance et entretien de la ligne:</i>
Per Bahnkilometer	17 096,90	13 305,56	par kilomètre-ligné.
„ Zugskilometer	1,0663	0,8244	„ kilomètre-train.
„ Wagenachsenkilometer	0,0321	0,0241	„ kilomètre-essieu de voit. et wag.
„ Bruttotonnenkilometer	0,0045	0,0034	„ kilomètre-tonne (poids brut).
<i>Stations-, Expeditions- u. Zugdienst:</i>			<i>Expédition et mouvement:</i>
Per Bahnkilometer	19 013,56	18 635,40	par kilomètre-ligne.
„ Zugskilometer	1,1859	1,1547	„ kilomètre-train.
„ Wagenachsenkilometer	0,0357	0,0338	„ kilomètre-essieu de voit. et wag.
„ Bruttotonnenkilometer	0,0049	0,0048	„ kilomètre-tonne (poids brut).
<i>Fahrdienst:</i>			<i>Traction:</i>
Per Bahnkilometer	31 268,80	29 953,50	par kilomètre-ligne.
„ Zugskilometer	1,9501	1,8559	„ kilomètre-train.
„ Lokomotivkilometer	1,2639	1,1993	„ kilomètre-locomotive.
„ Wagenachsenkilometer	0,0588	0,0543	„ kilomètre-essieu de voit. et wag.
„ Bruttotonnenkilometer	0,0082	0,0076	„ kilomètre-tonne (poids brut).
<i>Total der direkten Ausgaben:</i>			<i>Dépenses directes totales:</i>
Per Bahnkilometer	70 118,04	64 603,63	par kilomètre-ligne.
„ Zugskilometer	4,3781	4,0029	„ kilomètre-train.
„ Nutzkilometer	3,9982	3,0469	„ kilomètre de parcours utile.
„ Lokomotivkilometer	2,8342	2,5867	„ kilomètre-locomotive.
„ Wagenachsenkilometer	0,1317	0,1171	„ kilomètre-essieu de voit. et wag.
„ Bruttotonnenkilometer	0,0184	0,0165	„ kilomètre-tonne (poids brut).
<i>Verschiedene Ausgaben:</i>			<i>Dépenses diverses:</i>
Per Bahnkilometer	8 064,59	8 592,79	par kilomètre-ligne.
„ Bruttotonnenkilometer	0,0021	0,0022	„ kilomètre-tonne (poids brut).
<i>Ausgaben im ganzen:</i>			<i>Dépenses totales:</i>
Per Bahnkilometer	78 182,63	73 196,42	par kilomètre-ligne.
„ Zugskilometer	4,8761	4,5353	„ kilomètre-train.
„ Nutzkilometer	3,7890	3,4521	„ kilomètre de parcours utile.
„ Lokomotivkilometer	3,1602	2,9308	„ kilomètre-locomotive.
„ Wagenachsenkilometer	0,1468	0,1327	„ kilomètre-essieu de voit. et wag.
„ Bruttotonnenkilometer	0,0205	0,0187	„ kilomètre-tonne (poids brut).
Gesamtausgaben in Prozenten der Betriebseinnahmen			Rapport des dépenses totales aux recettes d'exploitation.
73,98 %			66,14 %
Gesamtausgaben in Prozenten der Transporteinnahmen			Rapport des dépenses totales aux recettes de transport.
76,77 %			68,80 %

11. Chronologische Vergleichung der Betriebsausgaben.
Récapitulation chronologique des dépenses d'exploitation.

Betriebsjahr <i>Exercice</i>	Durchschnittliche Bahnlänge <i>Longueur moyenne exploitée</i>	Ausgaben — <i>Dépenses</i>									
		per Bahnkilometer — <i>par kilomètre-ligne</i>							per Zugkilometer <i>par kilomètre-train</i>	per Nutzkilometer <i>par kilomètre de parcours utile</i>	per Wagenachsenkilometer <i>par kilom.-essieu de voit. et wag.</i>
		Allgemeine Verwaltung <i>Administration générale</i>	Aufsicht und Unterhalt der Bahn <i>Surveillance et entretien de la ligne</i>	Stations-, Expeditiions- u. Zugsdienst <i>Expédition et mouvement</i>	Fahrdienst <i>Traction</i>	Total	Verschiedene Ausgaben <i>Dépenses diverses</i>	Gesamttotal <i>Total général</i>			
Kilom.	Fr.	Fr.	Fr.	Fr.	Fr.	Fr.	Fr.	Fr.	Fr.	Fr.	C.
1883	266	1 474	4 053	4 226	7 122	16 875	2 746	19 621	3,13	2,67	10,39
1884	266	1 398	3 624	3 950	6 148	15 120	3 132	18 252	3,15	2,71	9,96
1885	266	1 436	4 298	4 131	5 886	15 751	3 272	19 023	3,06	2,66	10,00
1886	266	1 467	5 302	4 185	5 950	16 904	2 988	19 892	3,04	2,67	10,61
1887	266	1 452	4 698	4 439	6 724	17 313	3 469	20 782	2,87	2,42	9,26
1888	266	1 459	5 860	4 710	6 953	18 982	3 680	22 662	2,97	2,51	10,05
1889	266	1 813	5 064	5 036	7 762	19 675	3 865	23 540	2,93	2,39	9,51
1890	266	1 680	6 512	5 545	8 066	21 803	4 123	25 926	3,14	2,60	10,39
1891	266	1 755	6 761	5 891	9 578	23 985	4 239	28 224	3,47	2,73	11,63
1892	266	1 747	6 220	6 143	10 139	24 249	4 808	29 057	3,41	2,71	11,36
1893	266	1 792	7 161	6 547	10 589	26 089	5 016	31 105	3,32	2,69	10,32
1894	266	1 869	6 781	7 169	11 907	27 726	5 042	32 768	3,21	2,61	10,49
1895	266	1 872	6 747	7 508	12 013	28 140	5 704	33 844	3,28	2,70	11,11
1896	266	1 961	8 756	8 384	12 952	32 053	5 457	37 510	3,53	2,93	11,95
1897	272	2 034	8 406	9 107	14 234	33 781	4 932	38 713	3,52	2,96	12,27
1898	276	1 969	6 420	8 939	14 692	32 020	4 577	36 597	3,27	2,63	11,15
1899	276	2 020	6 545	9 514	14 935	33 014	4 906	37 920	3,32	2,73	10,36
1900	276	2 147	7 195	9 626	17 256	36 224	5 004	41 228	3,55	2,96	11,62
1901	276	2 098	7 748	9 965	17 616	37 427	4 755	42 182	3,64	3,03	11,32
1902	276	2 176	8 014	10 304	17 541	38 035	4 980	43 015	3,63	3,01	11,61
1903	276	2 204	8 456	11 609	19 219	41 488	5 710	47 198	3,79	3,08	11,37
1904	276	2 368	9 313	12 584	20 259	44 524	5 656	50 180	4,01	3,26	12,54
1905	276	2 314	8 867	13 397	22 062	46 640	6 220	52 860	4,02	3,22	12,59
1906	276	2 589	10 651	16 273	24 891	54 404	7 836	62 240	4,23	3,29	12,67
1907	276	2 709	13 306	18 635	29 953	64 603	8 593	73 196	4,53	3,45	13,27
1908	276	2 739	17 097	19 013	31 269	70 118	8 064	78 182	4,38	3,79	14,63

12. Übersicht der ausgeführten Bahnzüge.
Relevé de la circulation des trains.

Bahnstrecken <i>Lignes</i>	Zahl und Gattung der Züge <i>Nombre et nature des trains</i>						Zugskilometer <i>Kilomètres-trains</i>	
	Per Tag <i>Par jour</i>	Personenzüge <i>Trains d. voyageurs</i>	Güterzüge mit Personenbeförd. <i>Trains de marchand. transp. des voyageurs</i>	Güterzüge <i>Trains de marchand. d'ânes</i>	Materialzüge <i>Trains de matériaux</i>	Total	1908	1907
A. Luzern-Chiasso - Lucerne-Chiasso. 226 Kilom.								
1. Fahrplanmässige Züge. — Trains réguliers.								
Vom 1. Januar bis 30. April . . . <i>Du 1er janvier au 30 avril</i>	85	5 082	1 483	4 039	—	10 604	1 020 489	944 107
Vom 1. Mai bis 30. September . . . <i>Du 1er mai au 30 septembre</i>	86.67	6 395	1 498	5 644	—	13 537	1 379 032	1 345 143
Vom 1. Oktober bis 31. Dezember . . . <i>Du 1er octobre au 31 décembre</i>	88	3 952	1 135	3 402	—	8 489	870 959	791 953
		15 429	4 116	13 085	—	32 630	3 270 480	3 081 203
2. Extrazüge — Trains spéciaux		395	—	9 091	—	9 486	622 328	833 154
3. Materialzüge — Trains de matériaux		15 824	4 116	22 176	—	42 116	3 892 808	3 914 357
		—	—	—	1512	1 512	15 915	12 731
		15 824	4 116	22 176	1512	43 628	3 908 723	3 927 088
B. Bellinzona-Locarno. 21 Kilom.								
1. Fahrplanmässige Züge. — Trains réguliers.								
Vom 1. Januar bis 30. April . . . <i>Du 1er janvier au 30 avril</i>	18	1 936	102	204	—	2 242	44 940	44 562
Vom 1. Mai bis 30. September . . . <i>Du 1er mai au 30 septembre</i>	18	2 448	130	260	—	2 838	56 868	56 868
Vom 1. Oktober bis 31. Dezember . . . <i>Du 1er octobre au 31 décembre</i>	18	1 472	78	156	—	1 706	34 188	34 188
		5 856	310	620	—	6 786	135 996	135 618
2. Extrazüge — Trains spéciaux		2	—	—	—	2	42	75
3. Materialzüge — Trains de matériaux		5 858	310	620	—	6 788	136 038	135 693
		—	—	—	121	121	2 414	2 310
		5 858	310	620	121	6 909	138 452	138 003
C. Bellinzona-Luino. 40 Kilom.								
1. Fahrplanmässige Züge. — Trains réguliers.								
Vom 1. Januar bis 30. April . . . <i>Du 1er janvier au 30 avril</i>	20	1 452	408	408	—	2 268	90 720	89 920
Vom 1. Mai bis 30. September . . . <i>Du 1er mai au 30 septembre</i>	22	2 142	520	520	—	3 182	127 278	115 040
Vom 1. Oktober bis 31. Dezember . . . <i>Du 1er octobre au 31 décembre</i>	22	1 288	315	315	—	1 918	76 720	69 120
		4 882	1 243	1 243	—	7 368	294 718	274 080
2. Extrazüge — Trains spéciaux		1	—	934	—	935	37 325	66 350
3. Materialzüge — Trains de matériaux		4 883	1 243	2 177	—	8 303	332 043	340 430
		—	—	—	26	26	706	4 698
		4 883	1 243	2 177	26	8 329	332 749	3 45 128

Bahnstrecken <i>Lignes</i>	Zahl und Gattung der Züge <i>Nombre et nature des trains</i>						Zugskilometer <i>Kilomètres-trains</i>	
	Per Tag <i>Par jour</i>	Personenzüge <i>Trains d. voyageurs</i>	Güterzüge mit Personbeförd. <i>Trains de marchand. transp. des voyageurs</i>	Güterzüge <i>Trains de marchandises</i>	Materialzüge <i>Trains de matériaux</i>	Total	1908	1907
D. Goldau-Zug. 16 Kilom.								
1. Fahrplanmässige Züge. — <i>Trains réguliers.</i>								
Vom 1. Januar bis 30. April . . . <i>Du 1^{er} janvier au 30 avril</i>	30	2 541	223	713	—	3 477	55 632	51 632
Vom 1. Mai bis 30. September . . . <i>Du 1^{er} mai au 30 septembre</i>	30	3 213	566	649	—	4 428	70 848	68 784
Vom 1. Oktober bis 31. Dezember . . . <i>Du 1^{er} octobre au 31 décembre</i>	30	1 932	170	545	—	2 647	42 380	42 329
		7 686	959	1 907	—	10 552	168 860	162 745
2. Extrazüge — <i>Trains spéciaux</i>		29	—	30	—	59	944	10 096
3. Materialzüge — <i>Trains de matériaux</i>		7 715	959	1 937	—	10 611	169 804	172 841
		—	—	—	19	19	274	336
		7 715	959	1 937	19	10 630	170 078	173 177
Rekapitulation. — <i>Récapitulation.</i>								
<i>Luzern-Chiasso</i>		15 824	4 116	22 176	1512	43 628	3 908 723	3 927 088
<i>Bellinzona-Locarno</i>		5 858	310	620	121	6 909	138 452	138 003
<i>Bellinzona-Luino</i>		4 883	1 243	2 177	26	8 329	332 749	345 128
<i>Goldau-Zug</i>		7 715	959	1 937	19	10 630	170 078	173 177
		34 280	6 628	26 910	1678	69 496	4 550 002	4 583 396

13. Zugleistungen. *Parcours des trains.*

	Zugskilometer <i>Kilomètres-trains</i>		Achsenkilometer <i>Kilomètres-essieux</i>		Bruttotonnenkilometer <i>Kilomètres-tonnes (poids brut)</i>		Nettotonnenkilometer <i>Kilom.-tonnes (poids net)</i>	
	1908	1907	1908	1907	1908	1907	1908	1907
Januar <i>Janvier</i>	361 638	339 936	11 373 027	11 049 760	80 617 092	74 976 659	20 093 028	19 734 685
Februar <i>Février</i>	339 308	314 501	11 238 613	10 763 624	78 947 235	73 927 334	20 756 364	21 625 799
März <i>Mars</i>	368 688	356 655	12 361 061	12 978 288	87 447 234	88 738 881	21 786 644	24 824 395
April <i>Avril</i>	362 582	359 716	12 271 030	13 033 220	88 434 769	91 317 757	20 659 072	24 121 431
Mai <i>Mai</i>	371 496	374 034	12 260 271	12 536 142	87 260 643	89 350 627	22 281 358	22 023 437
Juni <i>Juin</i>	366 117	370 062	12 168 465	12 543 897	87 411 554	86 767 755	20 546 917	22 630 171
Juli <i>Juillet</i>	369 097	383 549	12 070 933	12 943 380	86 272 636	92 297 454	20 759 584	22 348 310
August <i>Août</i>	370 492	376 837	12 413 979	12 569 335	89 158 483	90 119 242	22 617 657	23 150 270
September <i>Sept.</i>	388 269	379 058	13 912 425	12 870 974	100 160 563	94 514 978	25 666 049	25 086 854
Oktober <i>Octobre</i>	389 918	408 996	13 282 725	13 658 690	96 440 159	101 399 853	22 722 531	29 652 754
November <i>Nov.</i>	366 038	400 323	11 739 121	13 949 563	84 047 067	99 364 489	20 367 775	27 153 174
Dezember <i>Déc.</i>	371 690	390 744	11 851 162	13 326 581	83 498 295	94 817 544	19 686 563	23 494 672
Total	4 425 333	4 454 411	146 942 812	152 223 454	1 049 695 730	1 077 592 573	257 943 542	285 845 952
Ferner auf der Strecke „Schweizer-grenze“ bis Luino vom 1. Januar bis 31. Dezember <i>Sur le parcours frontière suisse-Luino du 1er janv. au 31 décembre</i>	124 669	128 985	3 354 548	3 765 169	22 135 445	25 139 992	—	—
Gesamttotal - Total général	4 550 002	4 583 396	150 297 360	155 988 623	1 071 831 175	1 102 732 565	257 943 542	285 845 952

Hievon fallen auf die Materialzüge: — *Dont pour les trains de matériaux:*

		1908:	1907:
Zugskilometer	— <i>kilomètres-trains</i>	19 151	18 380
Achsenkilometer	— <i>kilomètres-essieux</i>	277 908	173 962
Bruttotonnenkilometer	— <i>kilomètres-tonnes (poids brut)</i>	427 871	164 494

Nach Abzug der Leistungen für die Materialzüge und auf der Strecke „Schweizer-Grenze“ bis Luino verbleiben demnach für die fahrplanmässigen und Extra-Züge auf der eigenen Linie

Déduction faite du mouvement des trains de matériaux et de celui sur le tronçon frontière suisse-Luino, il reste donc pour les trains réguliers et spéciaux sur nos propres lignes:

		1908:	1907:
Zugskilometer	— <i>kilomètres-trains</i>	4 406 182	4 436 031
Achsenkilometer	— <i>kilomètres-essieux</i>	146 664 904	152 049 492
Bruttotonnenkilometer	— <i>kilom.-tonnes (poids brut)</i>	1 049 267 859	1 077 428 079
Nettotonnenkilometer	— <i>kilom.-tonnes (poids net)</i>	257 943 542	285 845 952

14. Bestand des Lokomotivparkes Ende 1908. Parc des locomotives fin 1908.

Serie Séries	Dienstkategorie — Catégories	Vom Jahr De l'année	№	Anzahl Nombre	Triebachsen Essieux mo- teurs
A ^{3/5}	Sechskuppler-Lokomotive mit Schlepptender für Tal- und Bergbahn-Schnellzüge; 3 zylindrige Compoundlokomotive <i>Locomotive à 6 roues couplées et tender séparé, pour express en plaine et montagne; locomotive-compound à 3 cylindres</i>	1894	201	1	3
A ^{3/5}	Sechskuppler-Lokomotiven mit Schlepptender für Tal- und Bergbahn-Schnellzüge; 4 zylindrige Compoundlokomotiven <i>Locomotives à 6 roues couplées et tender séparé, pour express en plaine et montagne; locomotives-compound à 4 cylindres</i>	1894 1897 1898 1902 1905 1908	202 203—210 211—220 221—224 225—230 931—938	1 8 10 4 6 8	3 24 30 12 18 24
C ^{2/3}	Vierkuppler-Lokomotiven mit Schlepptender für Schnell- und Personenzüge auf der Talbahn <i>Locomotives à 4 roues couplées et tender séparé, pour express et omnibus en plaine</i>	1883	19—20	2	4
C ^{4/5}	Achtkuppler-Lokomotiven mit Schlepptender für Vorspann der Bergbahn-Schnellzüge und Bergbahn-Güterzüge <i>Locomotives à 8 roues couplées et tender séparé pour la double traction en montagne des express et des trains de marchandises.</i>	1906 1907	2801—2802 2803—2808	2 6	8 24
D ^{3/3}	Sechskuppler-Lokomotiven mit Schlepptender für Talbahn-Güterzüge und Bergbahn-Personenzüge <i>Locomotives à 6 roues couplées et tender séparé, pour trains de marchand. en plaine et de voyageurs en montagne</i>	1874 1882 1890 1891 1893 1894 1895	41-42 u. 45-46 51—66 67—69 70—71 72—76 77—78 79—83	4 16 3 2 5 2 5	12 48 9 6 15 6 15
D ^{4/4}	Achtkuppler-Lokomotiven mit Schlepptender für Bergbahn-Güterzüge <i>Locomotives à 8 roues couplées et tender séparé, pour trains de marchandises en montagne</i>	1882 1883 1886 1890 1895 1902	101—115 116—123 124—127 128—131 132—136 141—145	15 8 4 4 5 5	60 32 16 16 20 20
E ^{a 2/4} E ^{b 2/4}	Vierkuppler-Tenderlokomotiven für Schnell- und Personenzüge auf der Talbahn <i>Locomotives-tender à 4 roues couplées, pour express et omnibus en plaine</i>	1890 1882	31—33 25—30	3 6	6 12
E ^{c 3/4}	Sechskuppler-Tenderlokom. für Talbahn-Güterzüge und Bergbahn-Personenzüge <i>Locomotives-tender à 6 roues couplées, pour trains de marchandises en plaine et de voyageurs en montagne</i>	1882 1883	181—188 189—192	8 4	24 12
E ^{c 3/3}	Sechskuppler-Tenderlok. für gemischte Züge auf der Talbahn u. f. Rangierdienst <i>Locomotives-tender à 6 roues couplées, pour trains mixtes en plaine et service de manœuvre.</i>	1897 1898 1901	301—304 305—306 307—312	4 2 6	12 6 18
E ^{4 2/3}	Zwölfkuppler-Duplex-Compound-Lokomotive für Bergbahn Güterzüge <i>Locomotive duplex-compound à 12 roues couplées, pour trains de marchand. en montagne</i>	1891	151	1	6
E ^{d 2/2}	Vierkuppler-Tenderlok. für Personenzüge auf der Talbahn und für Rangierdienst <i>Locomotives-tender à 4 roues couplées, pour trains omnibus en plaine et service de manœuvre</i>	1874 1883	1—4 5—6	4 2	8 4
E ^{2/2}	Vierkuppler-Tenderlokomotive für Rangierdienst <i>Locomotive-tender à 4 roues couplées, pour service de manœuvre</i>	1882	14	1	2
E ^{2/3}	Vierkuppler-Tenderlokomotive für Rangierdienst <i>Locomotive-tender à 4 roues couplées, pour service de manœuvre</i>	1882	1000	1	2
E ^{3/3}	Sechskuppler-Tenderlokomotive für Rangierdienst <i>Locomotive-tender à 6 roues couplées, pour service de manœuvre</i>	1882	13	1	3
			TOTAL	169	540

Mit der Westinghouse-Bremse sind versehen: 38 A^{3/5}, 2 C^{2/3}, 8 C^{4/5}, 37 D^{3/3}, 10 D^{4/4}, 3 E^{a 2/4}, 6 E^{b 2/4}, 12 E^{c 3/4}, 12 E^{c 3/3} und 6 E^{d 2/2}-Lokomotiven. Mit der Einrichtung zur Beheizung der Züge mit Dampf sind versehen: 38 A^{3/5}, 2 C^{2/3}, 8 C^{4/5}, 37 D^{3/3}, 10 D^{4/4}, 3 E^{a 2/4}, 6 E^{b 2/4}, 12 E^{c 3/4}, 12 E^{c 3/3}, 6 E^{d 2/2} und 1 E^{2/3}.

Le frein Westinghouse est adapté à 38 locomotives A^{3/5}, 2 C^{2/3}, 8 C^{4/5}, 37 D^{3/3}, 10 D^{4/4}, 3 E^{a 2/4}, 6 E^{b 2/4}, 12 E^{c 3/4}, 12 E^{c 3/3} et 6 E^{d 2/2}. L'appareil pour le chauffage des trains par la vapeur est adapté à 38 locomotives A^{3/5}, 2 C^{2/3}, 8 C^{4/5}, 37 D^{3/3}, 10 D^{4/4}, 3 E^{a 2/4}, 6 E^{b 2/4}, 12 E^{c 3/4}, 12 E^{c 3/3}, 6 E^{d 2/2} et 1 E^{2/3}.

15. Lokomotiv-Leistungen, *Parcours des locomotives,*

a) Serienweise.

Serien <i>Séries</i>	Nummer <i>Números</i>	Anzahl <i>Nombre</i>	Anheizungen - <i>Allumages</i>		Reservendienst <i>Service de réserve</i>		Rangierdienst <i>Service de manœuvre</i>		Lokomotiv- Kilomètres-															
									Auf der eigenen Bahn - <i>Sur le réseau du</i>															
									der Lokomotiven <i>des locomotives</i>	Schnell- und Personenzüge <i>Express et omnibus</i>	Vorspann bei Schnell- und Personenzügen <i>Double traction d'express et omnibus</i>	Schiebedienst bei Schnell- u. Personenzügen <i>Refolement des express et omnibus.</i>	Gemischte und Güterzüge <i>Trains mixtes et de marchandises.</i>	Vorspann bei Gemischten und Güterzügen <i>Double traction des trains mixtes et de marchandises</i>	Schiebedienst bei Gemischten und Güterzügen <i>Refolement des trains mixtes et de marchandises</i>	Materialzüge <i>Trains de matériaux</i>	Schneepflugfahrten <i>Chasse-neige</i>	Leerfahrten <i>Haut-le-pied</i>	Hilfszüge <i>Trains de secours</i>	Kalte Fahrten <i>Machin. non allumées</i>				
A ³ / ₅	(201-230) (931-938)	34,89	3 708	15 088	172	1506 872	213 062	3 650	169 102	45 977	1 097	1 210	—	65 868	—	439								
C ² / ₃	19-20	2	125	356	1 240	64 016	505	—	517	546	18	—	—	57	—	—								
C ⁴ / ₅	2801-2808	8	489	1 834	134	38 637	181 697	2 547	45 766	25 295	24 960	1 653	—	76 936	10	—								
D ³ / ₅ alt.-anc.	{ 41, 42 45-46 }	4	289	1 582	1 420	9 378	131	—	59 901	270	40	—	—	357	—	—								
																	„ neu-nouv.	{ 51-83 }	33	3 848	11 111	7 993	561 142	52 167
D ⁴ / ₄	{ 101-136 141-145 }	41	2 974	9 790	4 843	21 261	20 021	333	948 910	213 823	276 198	5 952	520	195 271	7	128								
E a ² / ₄	31-33	3	404	1 202	86	68 374	1 151	—	4 187	445	—	119	—	601	—	—								
E b ² / ₄	25-30	6	682	2 418	2 825	140 594	2 207	—	5 503	1 451	9	14	—	2 050	—	—								
E c ³ / ₃	301-312	12	1 200	963	64 556	7 985	4 720	—	237	2 319	—	—	—	541	—	—								
E c ³ / ₄	181-192	12	1 195	5 284	4 021	84 460	36 355	248	133 017	56 279	6 251	1 354	—	12 102	81	—								
E d ² / ₂ × ³ / ₃	151	1	107	181	339	—	—	—	22 751	8 623	2 659	—	—	1 295	—	—								
																	1-6	6	125	422	18 214	2 786	2 007	—
E ² / ₂	14	1	14	285	4 840	—	—	—	—	—	—	—	—	—	—	—								
E ² / ₃	1000	1	14	84	4 508	—	—	—	—	38	—	—	—	18	—	—								
E ³ / ₃	13	1	5	5	4 362	—	—	—	55	1 320	—	—	—	—	—	—								
G.-B.-Lokomotiven <i>Locomot. du Gothard</i>		165,89	15 179	50 605	119 553	2505 505	514 023	7 359	1865 934	440 006	326 375	12 198	607	402 189	98	676								
Lokom.fremder Bahnen <i>Locomot. étrangères</i>		—	—	—	—	34 944	560	—	224	16	—	—	—	—	—	—								
Total		165,89	15 179	50 605	119 553	2540 449	514 583	7 359	1866 158	440 022	326 375	12 198	607	402 189	98	676								

b) Monatweise.

Januar	<i>Janvier</i>	161	1 553	5 500	10 225	199 687	34 967	92	161 110	35 577	24 165	170	—	27 667	—	—
Februar	<i>Février</i>	161	1 370	4 872	9 332	190 926	36 068	131	147 059	36 710	25 921	204	298	29 046	17	—
März	<i>Mars</i>	161,15	1 301	4 520	10 127	213 669	49 734	632	150 597	37 659	27 297	1 094	221	33 932	—	109
April	<i>Avril</i>	163,05	1 283	4 216	9 800	212 438	57 245	1 872	146 945	34 973	26 261	1 015	—	35 270	—	109
Mai	<i>Mai</i>	164,08	1 051	3 920	9 890	220 930	50 887	753	149 391	30 654	25 756	578	88	39 279	—	—
Juni	<i>Juin</i>	165,04	1 189	3 711	9 830	210 469	42 932	263	154 413	34 867	26 991	872	—	37 761	81	98
Juli	<i>Juillet</i>	166,12	1 432	4 120	10 126	217 352	39 034	351	150 123	35 024	25 484	1 663	—	38 178	—	49
August	<i>Août</i>	168,02	1 358	3 736	9 912	217 190	43 791	986	151 510	36 750	26 434	3 476	—	38 404	—	49
September	<i>Sept.</i>	169	1 375	3 321	10 176	214 812	48 237	1 411	172 455	50 058	31 760	814	—	36 737	—	25
Oktober	<i>Octobre</i>	169	1 326	4 184	10 489	211 067	42 123	606	178 010	40 921	32 004	905	—	30 263	—	109
November	<i>Nov.</i>	169	1 051	3 990	9 732	213 312	35 625	144	152 165	33 884	26 515	727	—	27 306	—	19
Dezember	<i>Déc.</i>	169	890	4 515	9 914	218 597	33 940	118	152 380	32 945	27 787	680	—	28 346	—	109
Total		165,89	15 179	50 605	119 553	2540 449	514 583	7 359	1866 158	440 022	326 375	12 198	607	402 189	98	676
Ab: Leistungen fremder Lokomotiven <i>Moins: parcours des locomotives étrangères</i>		—	—	—	—	34 944	560	—	224	16	—	—	—	—	—	—
G.-B.-Lokomotiven <i>Locomotives du Gothard</i>		165,89	15 179	50 605	119 553	2505 505	514 023	7 359	1865 934	440 006	326 375	12 198	607	402 189	98	676

**serien- und monatweise.
par séries et par mois.**

a) Par séries.																
kilometer locomotives										Wagenachsenkilometer		Bruttotonnenkilometer				
Gothard		Auf den S. B. B.	Auf den italien. Staatsbahnen Sur les ch. de f. ital. de l'Etat						Gesamttotal Total général	Durchschnittlich auf eine Lokomotive moivre per Jahr gerechnet Moyenne par loc. p. une année	Maximum d. durchlaufenen Kilometer einer Lokomotive jeder Serie	Nombre maximum de kilomètres parcourus par une locomotive de chaque série.	Kilomètres-essieux de voitures et wagons		Kilomètres-tonnes (poids brut)	
Rangierdienst Service de manœuvre	Total	Schnell- u. Personenzüge Express et omnibus	Schnell- u. Personenzüge Express et omnibus	Gemischte u. Güterzüge Trains mixtes et de marchandises	Vorspann Double traction	Leerfahrten Haut-le-pied	Rangierdienst Service de manœuvre.	Total					Im ganzen En tout	Auf 1 Lok.-Kilom. kommen Par kilom.-locomotive	Im ganzen En tout	Auf 1 Lok.-Kilom. kommen Par kilom.-locomotive
										Nos	Km.					
1 032	2 008 309	8 874	—	—	—	—	—	—	2017 183	57 816	207	81 255			352 973 332	174,98
7 440	73 099	—	15	—	15	—	—	30	73 129	36 365	19	41 123			5 319 459	72,74
804	398 305	—	—	—	—	—	—	—	398 305	49 788	2803	76 916			48 581 101	121,97
8 520	78 597	—	30	28 552	15	60	—	28 657	107 254	26 814	41	32 275			27 654 957	257,85
47 958	1 283 644	—	315	2 145	30	90	—	2 580	1 286 224	38 977	81	50 800			215 994 526	167,93
29 058	1 711 482	—	—	—	—	—	—	—	1 711 482	41 743	122	59 940			316 210 526	184,76
516	75 393	12 876	21 825	15	90	—	—	21 930	110 199	36 733	32	45 458			10 203 712	92,59
16 950	168 778	8 352	38 173	30	195	62	—	38 460	215 590	35 932	25	51 003			16 563 413	76,83
387 336	403 138	—	—	—	—	—	—	—	403 138	33 595	304	41 789			1 331 393	3,30
24 122	354 269	—	12 885	20 526	829	456	4	34 700	388 969	32 414	192	39 322			62 591 174	160,92
2 034	37 362	—	—	—	—	—	—	—	37 362	37 362	151	37 362			8 178 909	218,91
109 284	116 217	—	—	—	—	—	—	—	116 217	19 370	3	32 131			612 716	5,27
29 040	29 040	—	—	—	—	—	—	—	29 040	29 040	14	29 040			—	—
27 048	27 104	—	—	—	—	—	—	—	27 104	27 104	1000	27 104			9 690	0,36
26 172	27 547	—	—	—	—	—	—	—	27 547	27 547	13	27 547			189 647	6,88
717 314	6 792 284	30 102	73 243	51 268	1174	668	4	126 357	6 948 743	41 888					1 066 414 555	153,47
—	35 744	—	—	—	—	—	—	—	35 744	—					5 416 620	—
717 314	6 828 028	30 102	73 243	51 268	1174	668	4	126 357	6 984 487	—					1 071 831 175	—

b) Par mois.																
61 350	544 785	1 798	5 580	4 815	210	60	—	10 665	557 248				11 673 946	20,05	82 628 037	148,28
55 992	522 372	1 632	5 220	4 200	120	—	—	9 540	533 594				11 503 265	21,56	80 732 180	151,30
60 762	575 706	1 798	5 580	4 260	150	—	—	9 990	587 494				12 634 250	21,51	89 304 114	152,01
58 800	574 928	1 740	5 400	4 080	150	—	—	9 630	586 298				12 530 908	21,37	90 156 769	153,77
59 340	577 656	3 596	6 510	4 230	105	105	—	10 950	592 202				12 536 096	21,17	89 042 448	150,36
58 980	567 727	3 480	6 313	4 393	64	68	—	10 838	582 045				12 455 019	21,40	89 305 524	153,43
60 756	568 014	3 596	6 510	3 705	75	60	—	10 350	581 960				12 345 457	21,31	87 992 221	151,20
59 468	578 058	3 596	6 510	3 780	75	75	4	10 444	592 098				12 680 630	21,42	90 902 128	153,53
61 056	617 365	3 480	6 300	4 530	60	60	—	10 950	631 795				14 214 359	22,50	102 222 883	161,80
62 934	598 942	1 798	6 510	4 770	15	45	—	11 340	612 080				13 583 865	22,19	98 446 214	160,84
58 392	548 089	1 740	6 300	4 440	75	105	—	10 920	560 749				12 023 336	21,44	85 899 782	153,19
59 484	554 386	1 798	6 510	4 065	75	90	—	10 740	566 924				12 116 229	21,37	85 198 875	150,28
717 314	6 828 028	30 102	73 243	51 268	1174	668	4	126 357	6 984 487				150 297 360	—	1 071 831 175	—
—	35 744	—	—	—	—	—	—	—	35 744				—	—	5 416 620	—
717 314	6 792 284	30 102	73 243	51 268	1174	668	4	126 357	6 948 743				150 297 360	21,63	1 066 414 555	153,47

16. Durchschnittliche Leistungen der Lokomotiven.

Moyennes de service des locomotives.

Serie Séries	Zahl der vorhandenen Lokomotiven Nombre des locomotives	Diensttage — Chiffre de journées						Dienstleistung der Lokomotiven in % Prestations en % des locomotives						Durchschnittliche effektive Diensttage einer Lokomotive im Fahrdienst inkl. Rangierdienst Moyenne d. journées effectives de service d'une locomotive en service des trains, y compris celui de manœuvre	Per Tag u. Lokomotive durch- schnittlich zurückgelegte Kilo- meter inkl. Rangierdienst. Moyenne des kilomètres parcourus par jour et par locomotive, service de manœuvre compris
		im Fahrdienst en service des trains	im Rangierdienst en service de manœuvre	im Reservendienst en service de réserve	ausser Dienst au repos	in Reparatur en réparation	Total	im Fahrdienst en service des trains	im Rangierdienst en service de manœuvre	im Reservendienst en service de réserve	ausser Dienst au repos	in Reparatur en réparation	Total		
*A ^{3/5}	34,89	8 139	3	127	2 001	2 500	12 770	63,74	0,02	0,99	15,67	19,58	100	233	157,96
C ^{2/3}	2	519	19	12	110	72	732	70,90	2,59	1,64	15,03	9,84	100	269	99,90
C ^{4/5}	8	1 727	—	8	328	865	2 928	58,98	—	0,27	11,20	29,55	100	216	136,03
D ^{3/5} alt	4	8 70	19	56	292	227	1 464	59,42	1,30	3,82	19,95	15,51	100	222	73,26
„ neu	33	8 218	24	293	1 934	1 609	12 078	68,04	0,20	2,48	16,01	13,82	100	250	106,49
D ^{4/4}	41	9 104	1	515	2 291	3 095	15 006	60,67	0,00	3,48	15,27	20,63	100	222	114,05
E ^{a 2/4}	3	741	—	30	103	224	1 098	67,49	—	2,73	9,38	20,40	100	247	100,86
E ^{b 2/4}	6	1 399	118	57	276	346	2 196	63,70	5,37	2,60	12,57	15,76	100	253	98,17
E ^{c 3/3}	12	297	3 180	29	483	403	4 392	6,76	72,40	0,66	11,00	9,18	100	290	91,79
E ^{c 3/4}	12	3 076	7	97	430	782	4 392	70,04	0,16	2,21	9,79	17,80	100	257	88,56
E ^{d 2 × 3/3}	1	252	—	6	87	21	366	68,86	—	1,64	23,77	5,78	100	252	102,08
E ^{d 2/2}	6	147	1319	26	382	322	2 196	6,89	60,06	1,18	17,40	14,67	100	244	52,92
E ^{2/2}	1	—	344	2	20	—	366	—	94,00	0,54	5,46	—	100	344	79,34
E ^{2/3}	1	2	225	7	24	108	366	0,54	61,48	1,91	6,56	29,51	100	227	74,05
E ^{3/3}	1	25	277	2	48	14	366	6,88	75,68	0,55	13,11	3,88	100	302	75,27
Total	165,89	34 516	5 536	1 267	8 809	10 588	60 716	56,84	9,12	2,09	14,51	17,44	100	241	114,45

* Die Lokomotiven A 3/5 Nr. 931—938 sind in Dienst gesetzt worden:

* Les locomotives série A 3/5 nos 931—938 sont entrées en service:

Nr. 931 am 2. März 1908,

„ 932 „ 6. „ 1908,

„ 933 „ 13. April 1908,

Nr. 934 am 2. Mai 1908,

„ 935 „ 18. Juni 1908,

„ 936 „ 4. Juli 1908,

Nr. 937 am 16. Juli 1908,

„ 938 „ 24. August 1908.

17. Verbrauch und Kosten des Brennmaterials für Lokomotiven.
Quantités et coût des combustibles pour locomotives.

a. Serienweise — <i>Par séries</i>														Durchschnittspreis des Brennmaterials p. Tonn. <i>Prix moyen du combustible par tonne</i>			
Serie — <i>Séries</i>	Holz — <i>Bois</i>			Briquettes			Steinkohlen — <i>Houille</i>			T o t a l *			Per Lokomotivkilometer <i>Par kilomètre-locomotive</i>		Jahr <i>Année</i>	Betrag - <i>Prix</i>	
	m ³	Fr.	C.	Kg.	Fr.	C.	Kg.	Fr.	C.	Kg.	Fr.	C.	Kg.	C.		Fr.	C.
A ^{3/5}	117,91	1233	85	33 863 670	1 118 187	60	30 400	868	35	33 917 652	1 120 289	80	16,81	55,54	1882	36	47
C ^{2/3}	4,63	48	85	47 600	1 558	30	753 700	20 728	80	802 236	22 335	95	10,97	30,54	1883	32	79
C ^{4/5}	23,60	247	15	9 482 800	312 974	40	—	—	—	9 487 520	313 221	55	23,82	78,64	1884	26	75
D ^{3/3} alt - <i>anc.</i>	14,12	147	50	4 800	161	30	1 988 600	54 754	50	1 996 224	55 063	30	18,61	51,84	1885	25	—
<i>neu - nouv.</i>	98,29	1028	80	11 693 600	385 045	05	9 611 500	264 241	35	21 324 758	650 315	20	16,58	50,56	1886	24	98
D ^{4/4}	118,82	1239	05	5 874 300	193 241	80	28 709 100	789 058	80	34 607 064	983 539	65	20,22	57,47	1887	25	30
E ^{a2/4}	5,40	56	—	578 300	19 119	15	732 500	20 260	30	1 311 880	39 435	45	11,90	35,79	1888	24	21
E ^{b2/4}	10,82	113	65	823 300	27 076	75	1 583 000	43 483	35	2 408 464	70 673	75	11,71	32,78	1889	23	94
E ^{c3/3}	14,76	153	45	18 300	615	25	4 642 700	127 658	80	4 663 952	128 427	50	11,57	31,86	1890	26	88
E ^{c3/4}	37,88	391	15	1 360 800	44 979	55	4 794 400	131 311	60	6 162 676	176 682	30	15,84	45,42	1891	29	56
E ^{d2} × ^{3/3}	6,12	64	10	5 800	194	50	774 900	21 370	70	781 924	21 629	30	20,93	57,89	1892	29	29
E ^{d2/2}	11,60	121	35	40 200	1 317	55	1 151 700	31 706	10	1 194 220	33 145	—	10,28	28,52	1893**	26	56
E ^{2/2}	2,75	28	70	—	—	—	209 500	5 759	85	210 050	5 788	55	7,23	19,98	1894	24	92
E ^{2/3}	2,25	23	70	—	—	—	206 800	5 655	40	207 250	5 679	10	7,65	20,95	1895	23	77
E ^{3/3}	2,00	21	10	—	—	—	198 700	5 482	30	199 100	5 503	40	7,23	19,98	1896	23	20
<i>Total</i>	470,00	4 918	40	63 793 470	2 104 471	20	55 387 500	1 522 340	20	119 274 970	3 631 729	80	17,16	52,26	1897	23	71
															1898	23	99
															1899	24	56
															1900	26	46
															1901	28	59
Januar <i>Janvier</i>	30,00	300	—	5 795 100	189 499	75	4 120 800	113 322	—	9 921 900	303 121	75	17,90	54,69	1902	28	02
Februar <i>Février</i>	36,00	360	—	5 516 230	180 380	70	3 947 100	108 545	25	9 470 530	289 285	95	17,84	54,50	1903	27	14
März <i>Mars</i>	40,00	400	—	5 838 090	190 905	55	4 519 800	124 294	50	10 365 890	315 600	05	17,74	54,00	1904	27	16
April <i>Avril</i>	38,00	402	80	5 779 900	189 580	70	4 444 700	119 562	45	10 232 200	309 545	95	17,54	53,06	1905	27	93
Mai <i>Mai</i>	42,00	445	20	5 471 850	179 476	70	4 489 900	120 778	30	9 970 150	300 700	20	16,92	51,04	1906	28	65
Juni <i>Juin</i>	41,00	434	60	4 880 430	160 078	10	4 601 300	123 774	95	9 489 930	284 287	65	16,89	49,11	1907	30	03
Juli <i>Juillet</i>	35,00	371	—	4 786 900	157 010	30	4 639 100	124 791	80	9 433 000	282 173	10	16,80	48,75	1908	30	45
August <i>Août</i>	42,00	445	20	5 081 400	166 669	90	4 691 300	126 195	95	9 781 100	293 311	05	16,60	49,79			
September <i>Septemb.</i>	42,00	445	20	5 354 230	175 618	75	5 307 700	142 777	15	10 670 330	318 841	10	16,97	50,70			
Oktober <i>Octobre</i>	38,00	402	80	5 230 880	176 280	65	5 095 700	145 737	—	10 334 180	322 420	45	16,97	52,93			
November <i>Novembre</i>	41,00	434	60	5 004 400	168 648	30	4 683 700	133 953	80	9 696 300	303 036	70	17,83	54,82			
Dezember <i>Décembre</i>	45,00	477	—	5 054 060	170 321	80	4 846 400	138 607	05	9 909 460	309 405	85	17,57	54,86			
<i>Total</i>	470,00	4 918	40	63 793 470	2 104 471	20	55 387 500	1 522 340	20	119 274 970	3 631 729	80	17,16	52,26			

* Totalgewicht inkl. Holz, welches pro m³ zu 200 Kgr. Kohlen gerechnet wird.
 ** Vom 1. Mai 1893 an sind die Dienstkohlen auf der eigenen Bahn frachtfrei befördert worden.
 *) *Poids total y compris le bois, dont 1 m³ équivaut à 200 kg. de charbon.*
 **) *Depuis le 1er mai 1893; le transport des charbons de service sur le réseau du Gothard s'effectue en franchise.*

18. Verbrauch und Kosten des Quantités et coût des graisses

a. Serienweise — <i>Par séries</i>												
Serie — <i>Séries</i>	Maschinenfett <i>Graisse à machines</i>			Mineralöl* <i>Huile minérale*</i>			Cylinderöl* <i>Huile à cylindres*</i>			Osmolinöl <i>Huile d'osmoline</i>		
	Kg.	Fr.	C.	Kg.	Fr.	C.	Kg.	Fr.	C.	Kg.	Fr.	C.
A ³ / ₅	80,0	64	—	96 920	24 197	—	56 754	14 551	50	43	55	90
C ² / ₃	5,0	4	—	1 776	441	10	1 608	409	85	4	5	20
C ⁴ / ₅	17,5	14	—	16 772	4 178	15	16 476	4 226	75	13	16	90
D ³ / ₃ alt - <i>anc.</i>	8,0	6	40	3 015	765	50	2 905	757	60	9	11	70
„ neu - <i>nouv.</i>	45,5	36	40	34 897	8 730	35	28 894	7 373	95	32	41	60
D ⁴ / ₄	70,5	56	40	64 554	16 233	60	38 338	9 806	05	45	58	50
E ^a ² / ₄	3,0	2	40	3 176	825	10	2 751	727	25	4	5	20
E ^b ² / ₄	6,0	4	80	4 883	1 213	—	4 970	1 247	55	9	11	70
E ^c ³ / ₃	7,0	5	60	7 679	1 925	75	5 455	1 389	25	9	11	70
E ^c ³ / ₄	15,0	12	—	13 609	3 421	10	10 508	2 688	50	11	14	30
E ^d ² × ³ / ₃	5,0	4	—	2 135	549	70	1 561	407	—	5	6	50
E ^d ² / ₂	6,0	4	80	1 531	387	20	1 584	407	35	2	2	60
E ² / ₂	—	—	—	416	104	45	434	109	45	—	—	—
E ² / ₃	1,0	—	80	341	82	30	318	77	30	3	3	90
E ³ / ₃	2,0	1	60	448	114	35	384	97	50	3	3	90
<i>Total</i>	271,5	217	20	252 152	63 168	65	172 940	44 276	85	192	249	60

b. Monatweise — <i>Par mois</i>													
Januar	<i>Janvier</i>	21,5	17	20	14 923	4 576	45	13 187	4 044	05	15	19	50
Februar	<i>Février</i>	22,5	18	—	15 789	4 521	15	12 874	3 686	45	15	19	50
März	<i>Mars</i>	22,5	18	—	18 981	5 168	15	14 384	3 916	50	12	15	60
April	<i>Avril</i>	20,5	16	40	22 001	5 402	15	14 713	3 612	65	19	24	70
Mai	<i>Mai</i>	22	17	60	26 304	5 785	50	14 938	3 285	55	16	20	80
Juni	<i>Juin</i>	20,5	16	40	25 568	5 753	65	14 055	3 162	90	16	20	80
Juli	<i>Juillet</i>	22,5	18	—	25 347	5 695	75	14 199	3 190	70	19	24	70
August	<i>Août</i>	29	23	20	25 383	5 723	50	14 880	3 355	20	21	27	30
September	<i>Septembre</i>	24	19	20	24 840	5 911	85	15 960	3 798	30	12	15	60
Oktober	<i>Octobre</i>	23	18	40	22 381	5 558	—	15 662	3 889	40	18	23	40
November	<i>Novembre</i>	21,5	17	20	16 158	4 620	60	14 030	4 012	05	17	22	10
Dezember	<i>Décembre</i>	22	17	60	14 477	4 451	90	14 058	4 323	10	12	15	60
<i>Total</i>		271,5	217	20	252 152	63 168	65	172 940	44 276	85	192	249	60

* Die Lokomotivschmieröle werden von der Vacuum Oil Company gegen Pauschal-Vergütung geliefert.
 * *Les huiles pour locomotives sont fournies à forfait par la Vacuum Oil Company.*

Schmiermaterials für Lokomotiven.
et huiles pour locomotives.

a. Serienweise — <i>Par séries</i>											Durchschnittspreis des Schmiermaterials per Kg. <i>Prix moyen des graisses et huiles par kg.</i>	
Talg — <i>Suif</i>			Diverses <i>Graisses diverses</i>			Total			Per Lokomotivkilometer <i>Par kilomètre-locomotive</i>		Jahr <i>Année</i>	Betrag <i>Prix</i>
Kg.	Fr.	C.	Kg.	Fr.	C.	Kg.	Fr.	C.	Gr.	C.		C.
408	374	90	—	—	—	154 205	39 243	30	76,45	1,95	1882	86,00
2	1	90	—	—	—	3 395	862	05	46,42	1,18	1883	87,35
94	86	55	—	—	—	33 372,5	8 522	35	83,79	2,14	1884	83,14
0,5	—	45	—	—	—	5 937,5	1 541	65	55,36	1,44	1885	77,26
396	365	70	—	—	—	64 264,5	16 548	—	49,96	1,29	1886	64,54
759,5	699	25	—	—	—	103 767	26 853	80	60,63	1,57	1887	56,32
2	1	80	—	—	—	5 936	1 561	75	53,87	1,42	1888	49,87
10	9	40	—	—	—	9 878	2 486	45	45,82	1,15	1889	42,34
23	21	30	—	—	—	13 173	3 353	60	32,87	0,88	1890	40,53
15,5	14	35	—	—	—	24 158,5	6 150	25	62,11	1,58	1891	38,01
3	2	75	—	—	—	3 709	969	95	99,27	2,60	1892	40,44
—	—	—	—	—	—	3 123	801	95	26,87	0,69	1893	37,00
—	—	—	—	—	—	850	213	90	29,27	0,74	1894	34,59
—	—	—	—	—	—	663	164	30	24,46	0,61	1895	33,00
—	—	—	—	—	—	837	217	35	30,38	0,79	1896	32,62
1713,5	1578	35	—	—	—	427 269	109 490	65	61,49	1,58	1897	31,98
											1898	30,40
											1899	27,46
											1900	26,28
b. Monatweise — <i>Par mois</i>												
137	130	15	—	—	—	28 283,5	8 787	35	51,03	1,59	1901*	
143	135	85	—	—	—	28 843,5	8 380	95	54,34	1,58	1902*	
147	139	65	—	—	—	33 546,5	9 257	90	57,39	1,58	1903*	
134,5	127	80	—	—	—	36 888	9 183	70	63,23	1,57	1904*	
162	153	90	—	—	—	41 442	9 263	35	70,34	1,57	1905*	
128	115	20	—	—	—	39 787,5	9 068	95	68,73	1,57	1906*	
169	152	10	—	—	—	39 756,5	9 081	25	68,68	1,57	1907*	
134	120	60	—	—	—	40 447	9 249	80	68,66	1,57	1908*	
139,5	125	55	—	—	—	40 975,5	9 870	50	65,15	1,57		
150	135	—	—	—	—	38 234	9 624	20	62,77	1,58		
111,5	100	35	—	—	—	30 338	8 772	30	54,38	1,57		
158	142	20	—	—	—	28 727	8 950	40	50,94	1,59		
1713,5	1578	35	—	—	—	427 269	109 490	65	61,49	1,58		

19. Leistungen, Brenn- und Schmiermaterialverbrauch und Reparaturkosten der Lokomotiven 1899-1908.

Parcours, consommation de matières et frais de réparation des locomotives de 1899 à 1908.

Jahr <i>Exercices</i>	Leistungen — <i>Parcours</i>			Materialkonsum — <i>Consommation de matières</i>						Reparaturkosten <i>Frais de réparation</i>	
	Lokom.-Kilom. <i>Kilom.-locom.</i>	Wagenachsen-Kilom. <i>Kilom.-essieux de voit. et wag.</i>	Brutto-Tonnen-Kilom. <i>Kilom.-tonnes (poids brut)</i>	Brennmaterial <i>Combustibles</i>			Schmiermaterial <i>Graisses et huiles</i>			Total	
				Kg.	Fr.	C.	Kg.	Fr.	C.	Fr.	C.
1899	4 666 501	99 027 621	636 975 547	68 406 995	1 614 218	78	385 235,00	105 766	80	637 557	01
1900	4 707 934	100 502 676	651 239 633	73 325 680	1 878 536	12	417 069,00	109 668	47	743 186	—
1901	4 674 980	101 302 828	664 643 080	76 093 160	2 118 816	23	401 426,00	94 640	63	688 523	17
1902	4 785 750	105 073 693	699 572 863	76 608 400	2 084 047	06	370 413,50	86 693	40	693 640	81
1903	5 105 007	112 695 951	755 804 480	83 177 980	2 192 091	68	352 905,50	92 579	45	782 774	43
1904	5 151 090	113 296 413	775 757 340	81 273 420	2 151 034	85	353 660,00	93 592	65	924 406	79
1905	5 483 701	118 774 581	824 309 348	88 514 060	2 408 104	72	335 839,00	99 952	30	1 083 333	88
1906	6 280 234	139 086 813	954 953 192	102 393 085	2 934 056	95	379 398,00	105 625	50	1 072 307	26
1907	7 031 616	155 988 723	1 099 204 757	122 692 775	3 684 105	70	443 301,50	107 125	35	1 270 744	63
1908	6 948 743	150 297 360	1 066 414 555	119 274 970	3 631 729	80	427 269,00	109 490	65	1 686 485	95

Aus dieser Tabelle ergeben sich folgende Durchschnittszahlen. Es fallen: — *Moyennes résultant des chiffres ci-dessus:*

Jahr <i>Exercices</i>	Auf 1 Lokomotivkilometer <i>Pour 1 kilomètre-locomotive</i>							Auf 1 Wagenachsenkilometer <i>Pour 1 kilomètre-essieu de voit. et wag.</i>					Auf 1 Bruttotonnenkilometer <i>Pour 1 kilomètre-tonne (p. b.)</i>					
	Leistungen <i>Parcours</i>		Materialkonsum <i>Consomm. de matières</i>					Reparaturkosten <i>Frais de réparation</i>	Leist. <i>Parcours</i>	Materialkonsum <i>Consomm. de matières</i>			Reparaturkosten <i>Frais de réparation</i>	Materialkonsum <i>Consomm. de matières</i>			Reparaturkosten <i>Frais de réparation</i>	
	Wg.-Achsen-Km. <i>Kilom.-essieux de voit. et wag.</i>	B. T. K. <i>Kilom.-tonnes (p. b.)</i>	Brennmaterial <i>Combustibles</i>	Schmiermaterial <i>Graisses et huiles</i>			B. T. Kilom. <i>Kilom.-tonnes (p. b.)</i>			Brennmaterial <i>Combustibles</i>	Schmiermaterial <i>Graisses et huiles</i>			Brennmaterial <i>Combustibles</i>	Schmiermaterial <i>Graisses et huiles</i>			
		Kg.	C.	Gr.	C.	C.		Kg.	C.	Gr.	C.	C.	Kg.	C.	Gr.	C.	C.	
1899	21,2	136,5	14,66	34,59	82,55	2,27	13,662	6,4	0,691	1,63	3,89	0,107	0,6438	0,107	0,25	0,60	0,017	0,100
1900	21,3	138,3	15,57	39,78	88,58	2,33	15,785	6,5	0,730	1,87	4,15	0,109	0,7395	0,118	0,29	0,64	0,017	0,114
1901	21,7	142,2	16,28	45,32	85,87	2,02	14,728	6,6	0,751	2,09	3,96	0,098	0,6796	0,114	0,32	0,60	0,014	0,104
1902	21,9	146,2	16,01	43,55	77,40	1,81	14,494	6,6	0,729	1,98	3,52	0,082	0,6601	0,109	0,30	0,53	0,012	0,099
1903	22,1	148,0	16,29	42,94	69,13	1,81	15,333	6,7	0,758	1,94	3,13	0,082	0,6946	0,110	0,29	0,47	0,012	0,104
1904	22,0	150,6	15,78	41,76	68,66	1,82	17,946	6,8	0,717	1,90	3,12	0,083	0,8160	0,105	0,28	0,46	0,012	0,119
1905	21,6	150,3	16,14	43,91	61,24	1,32	19,755	6,9	0,745	2,03	2,83	0,084	0,9121	0,107	0,29	0,41	0,012	0,131
1906	22,1	152,0	16,30	46,72	60,41	1,68	17,074	6,8	0,736	2,11	2,73	0,076	0,7710	0,107	0,31	0,40	0,011	0,112
1907	22,2	156,3	17,45	52,39	63,04	1,52	18,072	7,0	0,786	2,36	2,84	0,069	0,8146	0,112	0,33	0,40	0,010	0,116
1908	21,6	153,5	17,16	52,26	61,49	1,58	24,270	7,1	0,794	2,42	2,84	0,078	1,1221	0,112	0,34	0,40	0,010	0,158

20. Bestand des Wagenparkes Ende 1908. Parc des voitures, fourgons et wagons fin 1908.

Série — Serte	Stückzahl Nombre des voitures	Anzahl der Sitzplätze Chiffre des places	Klasse - Classe	Personenwagen. Voitures.	Sitzplätze nach Klassen Chiffre des places par classe				Eigengewicht in Ton. Poids mort en tonnes		Zahl der Achsen Chiffre des es- sieux.
					I.	II.	III.	Total	per Wagen par voiture	Total	
A	9	18	I.	Personenwagen — Voitures	162	—	—	162	10,5	94,5	18
A	10	21	I.	" "	210	—	—	210	13,0	130,0	20
A	6	18	I.	" "	108	—	—	108	17,0	102,0	12
A ^{4ü}	10	36	I.	" "	360	—	—	360	33,0	330,0	40
ASalon	2	18	I.	Salonwagen	36	—	—	36	14,0	28,0	4
AB	20	6	I.	Personenwagen	120	300	—	420	13,0	260,0	40
		15	II.								
AB	7	9	I.	"	63	112	—	175	13,5	94,5	14
		16	II.								
AB ^{ti}	15	8	I.	"	120	360	—	480	22,0	330,0	30
		24	II.								
AB ^{4ti}	5	10	I.	"	50	150	—	200	33,0	165,0	20
		30	II.								
AB ^{4ti}	10	10	I.	"	100	280	—	380	34,0	340,0	40
		28	II.								
AB ^{4ü}	6	12	I.	"	72	180	—	252	36,0	216,0	24
		30	II.								
AB ^{4ti}	6	10	I.	"	60	234	—	294	37,0	222,0	24
		39	II.								
AB ^{4ü}	10	10	I.	"	100	300	—	400	35,5	355,0	40
		30	II.								
B	8	32	II.	" "	—	256	—	256	10,0	80,0	16
B	6	28	II.	" "	—	168	—	168	10,0	60,0	12
B	1	36	II.	" "	—	36	—	36	10,5	10,5	2
B	34	32	II.	" "	—	1 088	—	1 088	13,0	442,0	68
B	5	21	II.	" "	—	105	—	105	13,0	65,0	10
B ^{4ti}	5	48	II.	" "	—	240	—	240	33,0	165,0	20
B ^{4ü}	6	64	II.	" "	—	384	—	384	37,0	222,0	24
CF	4	32	III.	" (mit Gepäckraum) (avec réduit p. bagages)	—	—	128	128	10,0	40,0	8
C	7	40	III.	"	—	—	280	280	9,5	66,5	14
		28	III.				616	616	10,2	224,4	44
C	30	36	III.	" "	—	—	1 080	1 080	9,5	285,0	60
C	24	48	III.	" "	—	—	1 152	1 152	11,0	264,0	48
C	10	48	III.	" "	—	—	480	480	19,0	190,0	20
C ⁴	2	68	III.	" "	—	—	136	136	16,5	33,0	8
C ⁴	10	72	III.	" "	—	—	720	720	16,5	165,0	40
C ⁴	10	80	III.	" "	—	—	800	800	25,5	255,0	40
C ^{4ü}	6 ¹⁾	84	III.	" "	—	—	504	504	29,3	175,8	24
C ^{4ü}	6	84	III.	" "	—	—	504	504	29,0	174,0	24
C ^{4ti}	6	80	III.	" "	—	—	480	480	36,0	216,0	24
C ⁴	5	84	III.	" "	—	—	420	420	29,1	145,5	20
DK	1	9	III.	Krankenwagen - Pour le transport des malades	—	—	9	9	8,5	8,5	2
Total	324			Personenwagen — Voitures	1 561	4 193	7 309	13 063	18,31	5 954,2	854

Mit der Westinghousebremse sind versehen: alle Personenwagen mit Ausnahme von 1 DK-Wagen.

" " Westinghouseleitung ist versehen: 1 DK-Wagen.

" " Hardybremsleitung sind versehen: 2 ASALON-Wagen.

" " Dampfheizungseinrichtung sind versehen: alle Personenwagen mit Ausnahme von 1 DK-Wagen.

" " Dampfheizungsleitung ist versehen: 1 DK-Wagen.

" " elektr. Dynamobleuchtung sind versehen: 10 A⁴, 15 AB, 11 AB⁴ 11 B⁴ 10 C u. 6 C⁴ Wagen.

Sont munies du frein Westinghouse: toutes les voitures sauf 1 voiture DK.

Est munie de la conduite du frein Hardy: 2 voitures ASALON,

de l'appareil de chauffage par la vapeur: toutes les voitures sauf 1 voiture DK,

de la conduite de chauffage par la vapeur: 1 voiture DK.

" " de l'éclairage électrique par dynamos: 10 voitures A⁴, 15 AB, 11 AB⁴ 11 B⁴ 10 C. et 6 C⁴.

¹⁾ 6 C⁴ Wagen mit gepolsterter Rücklehne. 6 voitures C⁴ avec dossiers capitonnés.

Serie - Séries	Stückzahl Nombre des wagons		Ladegewicht in Tonnen Tonnage		Eigengewicht in Ton. Poids mort en tonnes		Zahl der Achsen Chiffre des es- sieux
			per Wagen t. par wagon	Total	per Wagen par wagon	Total	
Gepäckwagen. Fourgons.							
		Gepäckwagen — <i>Fourgons</i>	6	66	9,50	104,50	22
F	11		6	30	8,50	42,50	10
F	5	" " " " " " " " " " " "	6	120	10,50	210,00	40
F ^{II}	20	" " " " " " " " " " " "	6	36	13,80	82,80	12
F ^{IV}	6	" " " " " " (mit Postabteilung) (avec compart. postal)	15	45	30,70	92,10	12
"	3	" " " " " " " " " " " "	15	90	32,25	193,50	24
"	6	" " " " " " " " " " " "					
Total	51	Gepäckwagen — <i>Fourgons</i>	7,6	387	14,22	725,40	120
Güterwagen. Wagons.							
J	70	} gedeckte Güterwagen } <i>wagons couverts à marchandises</i> }	10,00	700,00	6,35	444,50	140
J ^{2d}	32	} gedeckte Sammelgüterwagen } <i>wagons couverts à groupages</i> }	12,50	400,00	9,50	304,00	64
	10	" " " " " " " " " " " "	12,50	125,00	9,20	92,00	20
K	214	} gedeckte Güter- und Viehwagen } <i>wagons couverts à marchandises et bestiaux</i> }	10,00	2 140,00	7,20	1 540,80	428
K ^d	20	" " " " " " " " " " " "	10,00	200,00	7,45	149,00	40
K ^{2d}	150	} gedeckte Güter- und Viehwagen } <i>wagons couverts à marchandises et bestiaux</i> }	12,50	1 875,00	9,00	1 350,00	300
	220	" " " " " " " " " " " "	12,50	2 750,00	9,20	2 024,00	440
L ¹	45	} offene Güterwagen } <i>wagons découverts à marchandises</i> }	12,50	562,50	5,70	256,50	90
	104	" " " " " " " " " " " "	12,50	1 300,00	5,90	613,60	208
L ⁵	11	} Kohlenwagen, eiserne } <i>wagons à charbon, en fer</i> }	15,00	165,00	6,50	71,50	22
	40	" " " " " " " " " " " "	15,00	600,00	6,90	276,00	80
	297	" " " " " " " " " " " "	15,00	4 455,00	7,10	2 108,70	594
	148	" " " " " " " " " " " "	12,50	1 850,00	6,75	999,00	296
M ⁴	5	} Offene Güterwagen, niedere Wände } <i>wagons découverts, à basses parois</i> }	15,00	75,00	7,90	39,50	10
	20	" " " " " " " " " " " "	15,00	300,00	6,50	130,00	40
	18	" " " " " " " " " " " "	15,00	270,00	5,90	106,20	36
M ⁸	28	} Steintransportwagen } <i>wagons pour le transport de pierres</i> }	15,00	420,00	6,00	168,00	56
	14	" " " " " " " " " " " "	15,00	210,00	6,20	86,80	28
	46	" " " " " " " " " " " "	15,00	690,00	7,10	326,60	92
	200	" " " " " " " " " " " "	15,00	3 000,00	7,50	1 500,00	400
N ¹	8	} Langholzwagen } <i>wagons pour le transport de longs bois</i> }	12,50	100,00	4,30	34,40	16
	12	" " " " " " " " " " " "	12,50	150,00	4,80	57,60	24
O ^d	1) 3	} Bierwagen } <i>wagons à bière</i> }	10,00	30,00	7,10	21,30	6
	2) 4	" " " " " " " " " " " "	12,50	50,00	11,20	44,80	8
O ^d	6	} Geflügeltransportwagen } <i>wagons à volailles</i> }	10,00	60,00	8,00	48,00	12
	3) 1	" " " " " " " " " " " "	10,00	10,00	7,20	7,20	2
P	3) 1	} Petrolwagen } <i>wagons à pétrole</i> }	10,00	10,00	7,70	7,70	2
	3) 4	" " " " " " " " " " " "	10,00	40,00	9,00	36,00	8
	3) 11	" " " " " " " " " " " "	10,00	110,00	8,60	94,60	22
P ^d	4) 2	} Bierwagen } <i>wagons à bière</i> }	10,00	20,00	9,50	19,00	4
	4) 4	" " " " " " " " " " " "	12,00	48,00	9,70	38,80	8
Total	1748	Güterwagen — <i>Wagons</i>	12,99	22 715,50	7,43	12 996,10	3 496
	1799	Transport — <i>A reporter</i>		23 102,50		13 721,50	3 616

Serie - Séries	Stückzahl Nombre des wagons		Ladegewicht in Tonnen Tonnage		Eigengewicht in Ton. Poids mort en tonnes		Zahl der Achsen Chiffre des essieux
			per Wagen t. par wagon	Total	per Wagen par wagon	Total	
	1799	Transport — Report		23 102,50		13721,50	3 616
		Wagen für Dienstzwecke. <i>Wagons affectés à divers services.</i>					
S	64	{ Schotterwagen wagons à gravier }	10,00	640,00	4,45	284,80	128
	4		12,50	50,00	5,20	20,80	8
X	1	{ Gastransportwagen wagons à réservoir de gaz d'éclairage }	15,00	15,00	13,40	13,40	2
	1		15,00	15,00	9,90	9,90	2
X	3	{ Werkzeugwagen wagons de secours }	12,50	37,50	8,70	26,10	6
X	1	{ Tunnelbeleuchtungswagen wagon pour l'éclairage des tunnels }	10,00	10,00	9,00	9,00	2
X ^d	1	{ Rüstwagen für Bahnunterhalt wagon aménagé pr. l'entretien de la voie }	12,50	12,50	9,64	9,64	2
Total	75	Wagen für Dienstzwecke <i>Wagons pour services divers</i>	10,40	780,00	4,98	373,64	150
Gesamt- total Total général	1 874	Gepäck-, Güter- u. Schotterwagen etc. <i>Fourgons et wagons de tous genres</i>	—	23 882,50	—	14 095,14	3 766

Mit der Westinghouse-Bremse sind versehen: 42 F-, 9 FZ⁴-, 42 J^{2d}-, 20 K^d-, 370 K^{2d}-, 13 O^d- und 6 Pd-Wagen.
 „ „ Westinghouse-Leitung sind versehen: 5 X- (2 Gastransport- und 3 Werkzeug-) Wagen.
 „ „ Dampfheizungseinrichtung sind versehen: 42 F- und 9 FZ⁴-Wagen.
 „ „ Dampfheizungsleitung sind versehen: 42 J^{2d}-, 20 K^d-, 370 K^{2d}-, 13 O^d-, 6 Pd- und 5X-Wagen.
 „ „ elektr. Dynamobeleuchtung sind versehen: 9 FZ⁴-Wagen.

- 1) Spezialwagen für Biersendungen der Bierbrauerei Spiess (A.G.) zum Löwengarten, Luzern.
- 2) Spezialwagen für Biersendungen der Aktienbrauerei Bellinzona.
- 3) Eigentum der Società ital.-americ. pel petrolio in Venedig
- 4) Eigentum der Bierbrauerei Spiess (A.G.) zum Löwengarten, Luzern.

*Sont munis du frein Westinghouse: 42 F, 9 FZ⁴, 42 J^{2d}, 20K^d, 370 K^{2d}, 13 O^d et 6 Pd.
 de la conduite du frein Westinghouse: 5 X.
 de l'appareil de chauffage par la vapeur: 42 F et 9 FZ⁴.
 de la conduite de l'appareil de chauffage par la vapeur: 42 J^{2d}, 20 K^d, 370 K^{2d}, 13 O, 6 Pd et 5 X.
 de l'éclairage électrique par dynamos: 9 FZ⁴.*

- 1) Wagons spéciaux pour le transport de bière de la Brasserie Spiess (S.A.) au Loewengarten à Lucerne.
- 2) Wagons spéciaux pour le transport de bière de la Brasserie de Bellinzona.
- 3) Propriété de la Société ital.-améric. des pétroles à Venise.
- 4) Propriété de la Brasserie Spiess (S.A.) au Loewengarten à Lucerne.

21. Wagenlauf und Ausnutzung der Wagen.
Parcours et utilisation des voitures, fourgons et wagons.

a. **Wagenlauf. — Parcours.**

	Personenwagen <i>Voitures</i>		Güterwagen <i>Fourgons et wagons</i>		Total	
	Achsenkilometer — <i>Kilomètres-essieux</i>					
	1908	1907	1908	1907	1908	1907
1. Lauf der eigenen Wagen: <i>Parcours des véhicules du Gothard:</i>						
a) Auf dem eigenen Bahnnetz . . . <i>Sur le réseau du Gothard</i>	21 790 000	20 947 226	22 327 726	23 691 686	44 117 726	44 638 912
b) Auf schweizerischen Bahnen . . . <i>Sur réseaux suisses</i>	3 005 996	2 932 424	18 242 362	19 021 700	21 248 358	21 954 124
c) Auf fremd. Bahnen (inkl. Grenze-Luino) <i>Sur réseaux étrang. (fr.-Luino incl.)</i>	6 118 888	6 194 646	26 627 828	30 946 696	32 746 716	37 141 342
Gesamtlauf der eigenen Wagen <i>Parcours total des véhicules du Gothard</i>	30 914 884	30 074 296	67 197 916	73 660 082	98 112 800	103 734 378
2. Wagenlauf auf den eigenen Linien: <i>Parcours des véhicules sur le réseau du Gothard:</i>						
a) Eigene Wagen <i>Véhicules du Gothard</i>	21 790 000	20 947 226	22 327 726	23 691 686	44 117 726	44 638 912
b) Fremde Wagen: <i>Véhicules étrangers:</i>						
1. Wagen schweizer. Bahnen . . . <i>Véhicules d'administr. suisses</i>	9 399 332	11 089 563	16 516 745	14 321 518	25 916 074	25 411 081
2. Eidgenöss. Bahnpostwagen . . . <i>Fourgons des Postes fédérales</i>	—	—	5 053 848*	4 610 524*	5 053 848	4 610 524
3. Ausländische Wagen <i>Véhicules d'autres pays</i>	6 816 518	5 318 237	61 855 428	69 351 468	68 671 946	74 669 705
4. Schlaf- und Speisewagen . . . <i>Wagons-lits et wagons-restaur.</i>	3 227 920	2 937 272	—	—	3 227 920	2 937 272
Gesamtlauf eigener und fremder Wagen <i>Parcours total des véhicul. sur le réseau du Gothard</i>	41 233 770	40 292 298	105 753 744	111 975 196	146 987 514	152 267 494

*Inkl. 44302 Achsenkilom. auf der Strecke Schweizergrenze-Luino. — *Y compris 44302 kilom.-essieux sur le parcours frontière suisse-Luino.*

b. Ausnützung der Wagen. — Utilisation des véhicules.

In den Personenwagen waren durchschnittlich besetzt von sämtlichen Sitzen:
Moyenne des places occupées par rapport au total des places dans les voitures:

	1908		1907
I. Klasse	18,10 %	I ^e classe	18,12 %
II. „	30,81 „	II ^e „	30,66 „
III. „	37,39 „	III ^e „	37,25 „
Im Ganzen	33,06 „	Ensemble	32,75 „

Es kamen durchschnittlich auf einen besetzten Sitzplatz unbesetzte Plätze:
Moyenne des places vides pour une place occupée:

	1908		1907
I. Klasse	4,52	I ^e classe	4,52
II. „	2,25	II ^e „	2,26
III. „	1,76	III ^e „	1,68
Im Ganzen	2,03	Ensemble	2,05

Ausnutzung der Tragfähigkeit der Güterwagen:
Utilisation du tonnage des wagons:

1908	1907
37,92 %	39,67 %

22. Leistungen, Schmiermaterialverbrauch und Reparaturkosten der Wagen 1899-1908.

Parcours, consommation de matières et frais de réparation des voitures, fourgons et wagons de 1899 à 1908.

Jahr <i>Exercice</i>	Leistungen <i>Parcours</i>		Schmiermaterialkonsum <i>Consommation de matières</i>							Reparaturkosten <i>Frais de réparation</i>			
	Wagenachsen- kilometer <i>Kilom.-essieux de voitures, fourgons et wagons</i>	Bruttotonnen- kilometer <i>Kilom.-tonnes (poids brut)</i>	Schmier- material <i>Graisses et huiles</i>	Per Achskilo- meter <i>Par kilom.-es- sieu</i>	Per Brutto- tonnenkilom. <i>Par kilom.-ton. (poids brut)</i>	Betrag <i>Prix</i>		Per Achskilo- meter <i>Par kilom.-es- sieu</i>	Per Brutto- tonnenkilom. <i>Par kilom.-ton. (poids brut)</i>	Betrag <i>Prix</i>		Per Achskilo- meter <i>Par kilom.-es- sieu</i>	Per Brutto- tonnenkilom. <i>Par kilom.-ton. (poids brut)</i>
			Kg.	Gr.	Kg	Fr.	C.	C.	C.	Fr.	C.	C.	C.
1899	99 027 621	636 975 547	35 876,00	0,362	0,056	7 158	—	0,007	0,001	363 849	02	0,367	0,037
1900	100 502 676	651 239 633	42 991,50	0,428	0,066	8 625	58	0,008	0,001	512 885	64	0,510	0,079
1901	101 302 828	664 643 080	55 015,50	0,543	0,083	11 050	40	0,011	0,002	499 927	77	0,493	0,075
1902	105 073 693	699 624 413	57 898,00	0,551	0,083	11 599	90	0,011	0,002	450 764	50	0,429	0,064
1903	112 695 951	755 806 380	59 691,50	0,530	0,079	11 974	55	0,010	0,002	530 189	81	0,470	0,070
1904	113 296 413	777 080 320	71 287,00	0,629	0,092	14 295	65	0,012	0,002	557 894	75	0,492	0,072
1905	118 774 581	825 873 292	57 588,50	0,485	0,070	10 983	45	0,009	0,001	589 199	80	0,496	0,071
1906	139 086 813	957 427 550	51 251,50	0,368	0,054	9 438	15	0,007	0,001	597 094	86	0,429	0,062
1907	155 988 723	1 102 732 565	50 928,50	0,326	0,046	9 736	30	0,006	0,001	700 300	39	0,449	0,063
1908	150 297 360	1 071 831 175	50 919,00	0,339	0,047	10 208	—	0,007	0,001	849 685	36	0,565	0,079

23. Verbrauch und Kosten des Schmiermaterials für Wagen.
Quantités et coût des graisses et huiles pour voitures, fourgons et wagons.

Monat <i>Mois</i>		Mineralöl			Petrol			Talg			Diverses			Total		
		<i>Huile minérale</i>			<i>Pétrole</i>			<i>Suif</i>			<i>Matières diverses</i>					
		Kg.	Fr.	C.	Kg.	Fr.	C.	Kg.	Fr.	C.	Kg.	Fr.	C.	Kg.	Fr.	C.
Januar	<i>Janvier</i>	2 241	425	80	40	5	60	—	—	—	—	—	—	2 281	431	40
Februar	<i>Février</i>	3 240,5	648	10	120	16	80	10	9	50	1	—	30	3 371,5	674	70
März	<i>Mars</i>	3 163	632	60	40	5	60	—	—	—	1	6	20	3 204	644	40
April	<i>Avril</i>	3 284	656	80	40	6	—	—	—	—	—	—	—	3 324	662	80
Mai	<i>Mai</i>	5 145,5	1 029	10	60	9	—	10	9	50	—	—	—	5 215,5	1 047	60
Juni	<i>Juin</i>	4 248,5	849	70	60	9	—	2	1	80	3	12	70	4 313,5	873	20
Juli	<i>Juillet</i>	5 318	1 063	60	40	6	—	10	9	—	—	—	—	5 368	1 078	60
August	<i>Août</i>	6 121	1 224	20	—	—	—	10	9	—	1	6	20	6 132	1 239	40
September	<i>Sept.</i>	4 358,5	871	70	80	12	—	—	—	—	—	—	—	4 438,5	883	70
Oktober	<i>Octobre</i>	5 691,5	1 138	30	40	6	40	10	9	—	1	—	30	5 742,5	1 154	—
November	<i>Nov.</i>	4 151	830	20	40	6	40	—	—	—	1,5	9	—	4 192,5	845	60
Dezember	<i>Déc.</i>	3 286	657	20	40	6	40	10	9	—	—	—	—	3 336	672	60
<i>Total</i>		50 248,5	10027	30	600	89	20	62	56	80	8,5	34	70	50 919,0	10 208	—

Pro Wagenachsenkilometer wurde Schmiermaterial verbraucht 0,339 Gramm.

„ „ betragen die Kosten des Schmiermaterials 0,0068 Cts.

Consommation de graisses et huiles par kilomètre-essieu: 0,339 gramme.

Coût des graisses et huiles par kilomètre-essieu: 0,0068 centime.

24. Ausgaben des Fahrdienstes (ohne Abzug der Rückvergütungen).
Dépenses du service de la traction (redevances non déduites).

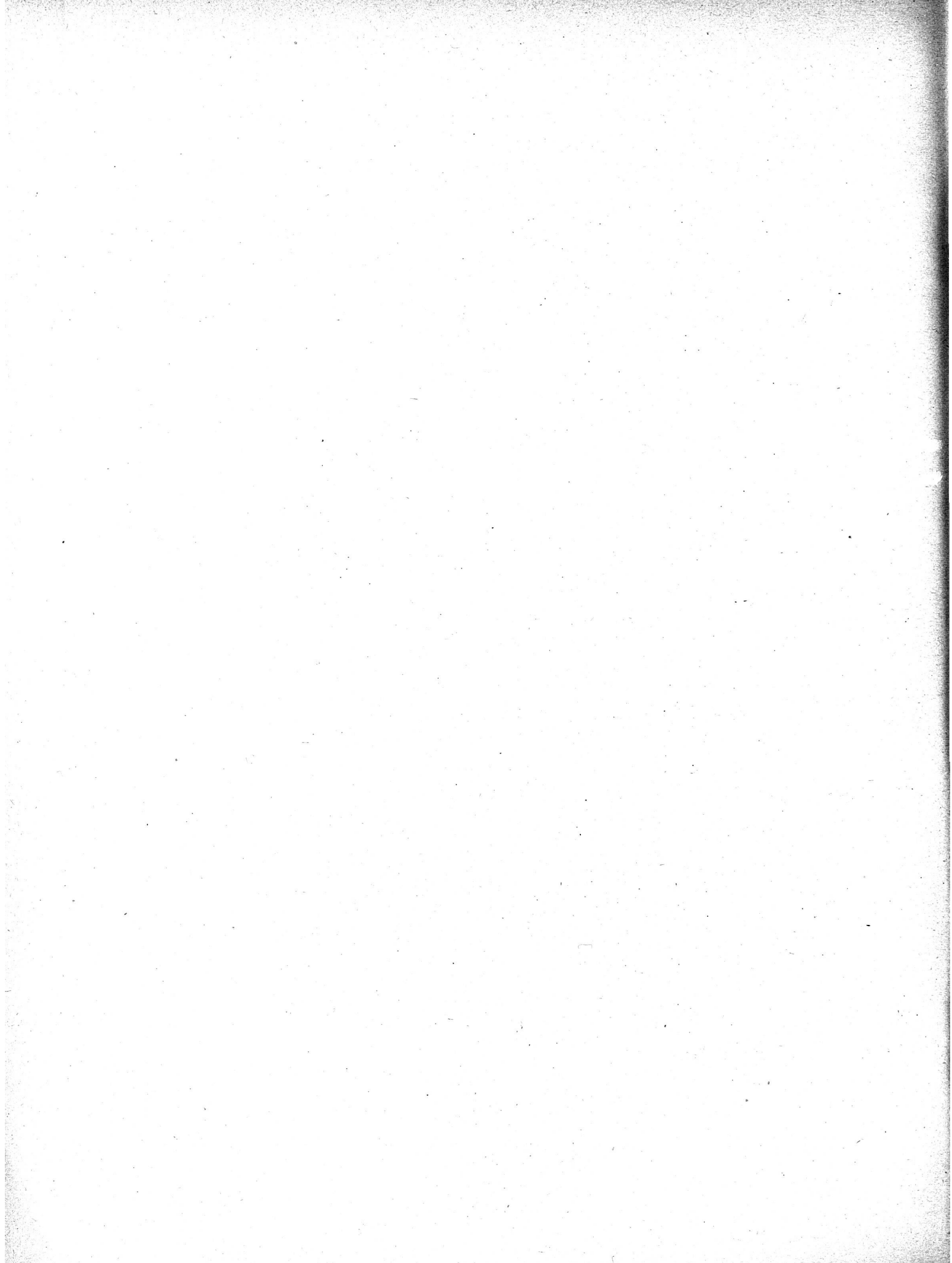
Bezeichnung der Ausgaben <i>Nature des dépenses</i>	Betrag <i>Montants</i>		Totalbetrag <i>Totaux</i>		Per Zug- kilometer <i>Par kilom.- train</i>		Per Lokom- kilometer <i>Par kilom.- locomotive</i>		Per Wagen- achsenkm. <i>Par kilom.- essieu de voit., fourg. et wagons</i>		Per Brutto- tonnenkm. <i>Par kilom. tonne (poids brut)</i>	
	Fr.	C.	Fr.	C.	C.	C.	C.	C.	C.	C.	C.	C.
A. Personalausgaben. — Personnel.												
<i>(Besoldungen, Löhne, Diäten, Reise- und Wohnungs- entschädigungen, Dienstkleider u. s. w.)</i> <i>(Appointements, émoluments, salaires à la journée indemnités de voyage et de logement, uniformes, etc.)</i>												
1. Maschinenmeister und dessen Hilfspersonal (Centralbureau des Fahrdienstes) <i>Chef du service de la traction et ses aides (bureau central de la traction)</i>	59 439	85			1,306		0,855		0,040			0,0056
2. Maschinenpersonal und Wagenvisiteure: <i>Personnel des locom. et visit. du matériel:</i>												
a. Vorstände der Maschinendepots und deren Hilfspersonal <i>Chefs des dépôts et leurs aides</i>	114 935	30			2,526		1,654		0,077			0,0108
b. Lokomotivführer und Heizer <i>Mécaniciens et chauffeurs</i>	1 759 078	79			38,661		25,315		1,170			0,1649
c. Wagenvisiteure <i>Visiteurs</i>	108 669	05			2,388		1,564		0,072			0,0102
3. Personal für Ausrüstung und Reinigung des Fahrmaterials (Lokomotiv- u. Wagenreiniger, Wagenschmierer) <i>Personnel chargé de l'alimentation et du nettoyage du matériel (nettoyeurs de loco- motives, nettoyeurs et graisseurs des voi- tures et wagons)</i>	333 539	27			7,331		4,800		0,222			0,0313
			2 375 662	26		52,212		34,188		1,581		0,2228
B. Materialverbrauch der Lokomotiven und Wagen.												
<i>Matières pour locomotives, voitures et wagons.</i>												
1. Brennmaterial — <i>Combustibles:</i>												
a. Für Lokomotiven — <i>Pour locomotives</i>	3 486 833	34			76,634		50,179		2,320			0,3270
b. Für Wagen — <i>Pour voitures et wagons</i>	7 797	13			0,172		0,112		0,005			0,0007
2. Schmiermaterial: — <i>Graisses et huiles:</i>												
a. Für Lokomotiven — <i>Des locomotives</i>	109 490	65			2,406		1,576		0,073			0,0103
b. Für Wagen — <i>Des voitures et wagons</i>	10 208	—			0,224		0,147		0,007			0,0010
3. Beleuchtungsmaterial: <i>Eclairage:</i>												
a. Für Lokomotiven — <i>Des locomotives</i>	21 433	55			0,471		0,309		0,014			0,0020
b. Für Wagen — <i>Des voitures et wagons</i>	53 701	61			1,180		0,773		0,035			0,0050
4. Reinigungs- und Desinfektionsmaterial, Ver- packung, Wasser und Streusand: <i>Nettoyage, désinfection, étoupage, eau et sable:</i>												
a. Für Lokomotiven — <i>Pour locomotives</i>	56 624	90			1,245		0,815		0,038			0,0053
b. Für Wagen — <i>Pour voitures et wagons</i>	5 776	32			0,127		0,083		0,004			0,0005
			3 751 865	50		82,459		53,994		2,496		0,3518
Übertrag — <i>A reporter</i>			6 127 527	76		134,671		88,182		4,077		0,5746

Bezeichnung der Ausgaben <i>Nature des dépenses</i>	Betrag <i>Montants</i>		Totalbetrag <i>Totaux</i>		Per Zug- kilometer <i>Par kilom.- train</i>		Per Lokom- kilometer <i>Par kilom.- locomotive</i>		Per Wagen- achsenkm. <i>Par kilom.- essieu de voit., fourg. et wagons</i>		Per Brutto- tonnenkm. <i>Par kilom.- tonne (poids brut)</i>	
	Fr.	C.	Fr.	C.	C.	C.	C.	C.	C.	C.	C.	C.
Übertrag — <i>Report</i>			6 127 527	76		134,671		88,182		4,077		0,5746
C. Unterhalt und Erneuerung des Rollmaterials. <i>Entretien et réparation du matériel roulant.</i>												
1. Lokomotiven und Tender <i>Locomotives et tenders</i>	1 686 485	96			37,066		24,270		1,122		0,1581	
2. Personenwagen — <i>Voitures</i>	453 416	81			9,965		6,525		0,302		0,0425	
3. Lastwagen — <i>Wagons</i>	396 268	55	2 536 171	32	8,709	55,740	5,703	36,496	0,263	1,687	0,0872	0,2878
D. Sonstige Ausgaben. — <i>Autres dépenses:</i>												
1. Bureaubedürfnisse, Druck- und Buchbinder- kosten, Insertionen, Porti und Telegramme <i>Fournitures de bureau, frais d'impression et de reliure, insertions, ports de lettres et télégrammes</i>	9 966	12			0,219		0,143		0,007		0,0009	
2. Beleuchtung, Beheizung und Reinigung der Dienstlokale, namentlich auch der Remisen und Übernachtungslokale <i>Eclairage, chauffage et nettoyage des lo- caux de service, notamment aussi des re- mises et dortoirs</i>	30 065	12			0,661		0,433		0,020		0,0028	
3. Ergänzung und Unterhalt des Inventars für den Fahrdienst (exkl. desjenigen der Werk- stätten) <i>Complètement et entretien de l'inventaire du service de la traction (excepté celui des ateliers)</i>	17 893	33			0,393		0,258		0,012		0,0017	
4. Verschiedenes — <i>Divers</i>	7	—	57 931	57	0,000	1,273	0,000	0,834	0,000	0,039	0,0000	0,0054
Total			8 721 630	65		191,684		125,514		5,803		0,8178

25. Chronologische Übersicht über die Ausgaben für den Fahrdienst 1899-1908 pro Lokomotiv-, Wagenachsen- und Bruttotonnenkilometer (ohne Abzug der Rückvergütungen).

Relevé chronologique des frais de traction de 1899 à 1908 par kilomètre-locomotive, kilomètre-essieu de voitures et wagons et kilomètre-tonne, poids brut (redevances non déduites).

Cap. IV A 1-3. Personalausgaben. <i>Personnel.</i>					Cap. IV B 1a-4a. Materialverbrauch der Lokomotiven. <i>Consommation de matières par les locomotives.</i>			
Jahr <i>Exercice</i>	Betrag <i>Sommes</i>	Per Lok.-K. <i>Par kil.-loc.</i>	Per Achs.-Kil. <i>Par kil.-essieu</i>	Per B.-T.-Kil. <i>Par kil.-tonne (poids brut)</i>	Betrag <i>Sommes</i>	Per Lok.-Kil. <i>Par kil.-loc.</i>	Per Achs.-Kil. <i>Par kil.-essieu</i>	Per B.-T.-Kil. <i>Par kil.-tonne (poids brut)</i>
	Fr.	C.	C.	C.	Fr.	C.	C.	C.
1899	1 302 853	27,919	1,316	0,2045	1 771 991	37,973	1,789	0,2782
1900	1 389 514	29,515	1,333	0,2134	2 041 933	43,371	2,031	0,3135
1901	1 320 398	28,244	1,303	0,1987	2 274 273	48,647	2,245	0,3421
1902	1 356 308	28,339	1,291	0,1939	2 224 568	46,480	2,117	0,3179
1903	1 559 608	30,550	1,384	0,2064	2 339 780	45,332	2,076	0,3096
1904	1 666 592	32,354	1,471	0,2148	2 298 043	44,613	2,028	0,2962
1905	1 723 872	31,486	1,452	0,2091	2 566 350	46,800	2,160	0,3114
1906	2 099 721	33,434	1,510	0,2199	3 045 239	48,489	2,189	0,3189
1907	2 326 323	33,084	1,491	0,2116	3 782 391	53,791	2,425	0,3442
1908	2 375 662	34,138	1,531	0,2228	3 674 333	52,379	2,445	0,3446
Cap. IV B 1b-4b. Materialverbrauch der Wagen. <i>Consommation de matières par les voitures et wagons.</i>					Cap. IVC 1-3. Unterhalt u. Erneuerung d. Rollmaterials. <i>Entretien et réparation du matériel roulant.</i>			
Jahr <i>Exercice</i>	Betrag <i>Sommes</i>	Per Lok.-K. <i>Par kil.-loc.</i>	Per Achs.-Kil. <i>Par kil.-essieu</i>	Per B.-T.-Kil. <i>Par kil.-tonne (poids brut)</i>	Betrag <i>Sommes</i>	Per Lok.-Kil. <i>Par kil.-loc.</i>	Per Achs.-Kil. <i>Par kil.-essieu</i>	Per B.-T.-Kil. <i>Par kil.-tonne (poids brut)</i>
	Fr.	C.	C.	C.	Fr.	C.	C.	C.
1899	73 830	1,532	0,075	0,0116	1 001 406	21,459	1,011	0,1572
1900	99 033	2,104	0,099	0,0132	1 256 072	26,680	1,250	0,1923
1901	99 942	2,138	0,099	0,0151	1 188 451	25,422	1,173	0,1788
1902	106 870	2,233	0,102	0,0153	1 144 405	23,911	1,089	0,1636
1903	109 836	2,152	0,097	0,0145	1 312 964	25,718	1,165	0,1737
1904	159 809	3,102	0,141	0,0206	1 482 302	28,777	1,303	0,1911
1905	136 166	2,433	0,115	0,0165	1 672 534	30,500	1,403	0,2029
1906	88 991	1,417	0,064	0,0093	1 669 402	26,582	1,200	0,1743
1907	83 020	1,181	0,053	0,0075	1 971 045	28,031	1,264	0,1793
1908	77 483	1,115	0,051	0,0072	2 536 171	36,493	1,637	0,2378
Cap. IV D 1-4. Sonstige Ausgaben. <i>Autres dépenses.</i>					Gesamtausgaben — <i>Dépense totale.</i>			
Jahr <i>Exercice</i>	Betrag <i>Sommes</i>	Per Lok.-K. <i>Par kil.-loc.</i>	Per Achs.-Kil. <i>Par kil.-essieu</i>	Per B.-T.-Kil. <i>Par kil.-tonne (poids brut)</i>	Betrag <i>Sommes</i>	Per Lok.-Kil. <i>Par kil.-loc.</i>	Per Achs.-Kil. <i>Par kil.-essieu</i>	Per B.-T.-Kil. <i>Par kil.-tonne (poids brut)</i>
	Fr.	C.	C.	C.	Fr.	C.	C.	C.
1899	24 747	0,531	0,025	0,0039	4 174 828	89,464	4,216	0,6554
1900	26 582	0,564	0,026	0,0041	4 813 135	102,234	4,789	0,7390
1901	27 182	0,581	0,027	0,0041	4 910 246	105,032	4,847	0,7388
1902	28 492	0,595	0,027	0,0041	4 860 643	101,558	4,626	0,6948
1903	38 233	0,749	0,034	0,0050	5 360 421	105,001	4,756	0,7092
1904	44 967	0,873	0,040	0,0058	5 651 713	109,719	4,938	0,7235
1905	43 772	0,793	0,036	0,0053	6 142 694	112,017	5,171	0,7452
1906	47 828	0,761	0,034	0,0050	6 951 181	110,633	4,997	0,7279
1907	61 103	0,869	0,039	0,0056	8 223 882	116,956	5,272	0,7482
1908	57 932	0,834	0,039	0,0054	8 721 631	125,514	5,303	0,8178



GRAPHISCHE DARSTELLUNG

DER TRANSPORT-QUANTITÄTEN, DER PERSONENKILOMETER,

DER GÜTERTONNENKILOMETER

UND DER FINANZIELLEN BETRIEBSERGEBNISSE

in den Jahren 1895-1908

REPRÉSENTATION GRAPHIQUE

DES QUANTITÉS TRANSPORTÉES, DES KILOMÈTRES-VOYAGEURS,

DES KILOMÈTRES-TONNES DE MARCHANDISES,

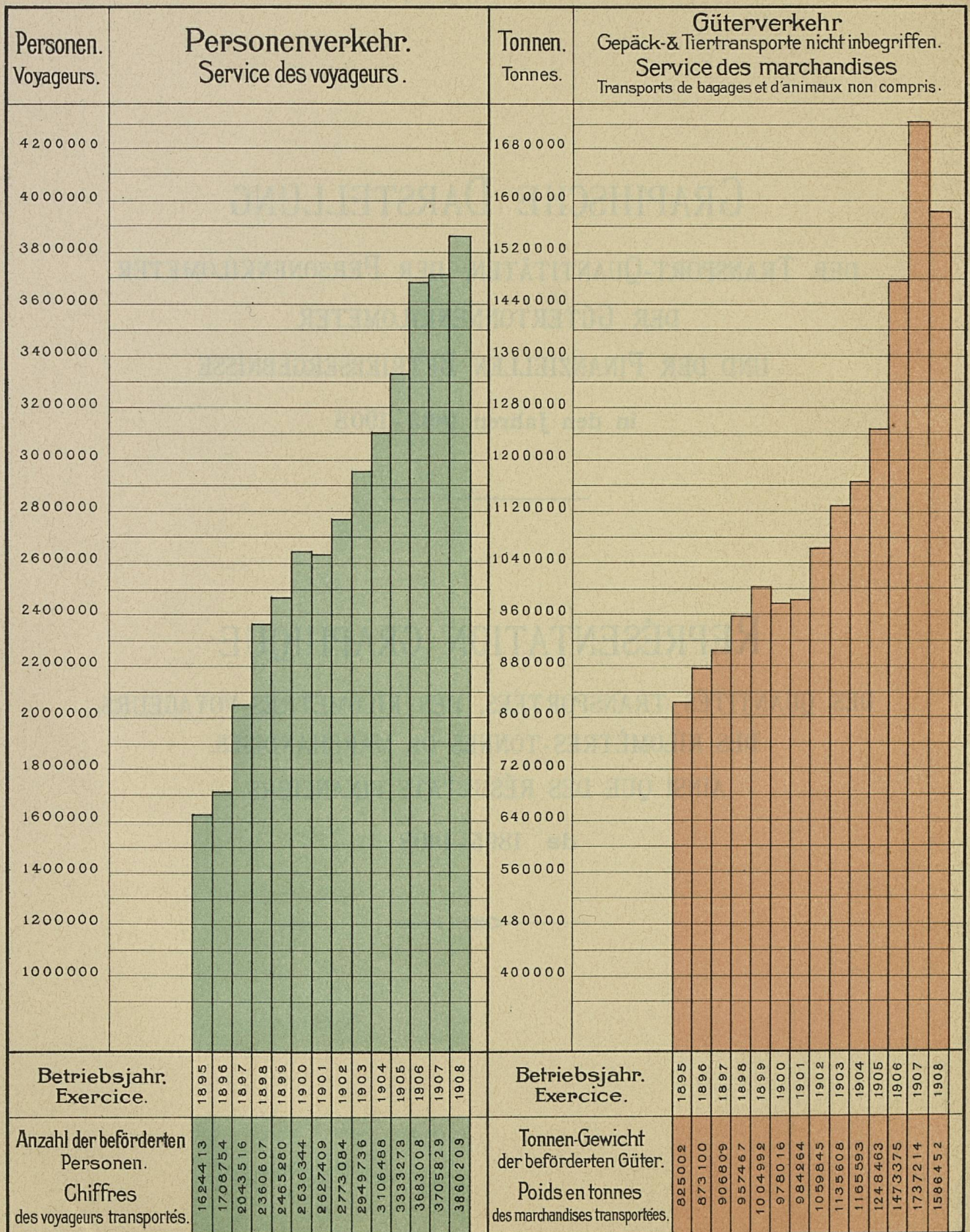
AINSI QUE DES RÉSULTATS FINANCIERS

de 1895-1908

TRANSPORT-QUANTITÄTEN

in den Jahren 1895 - 1908

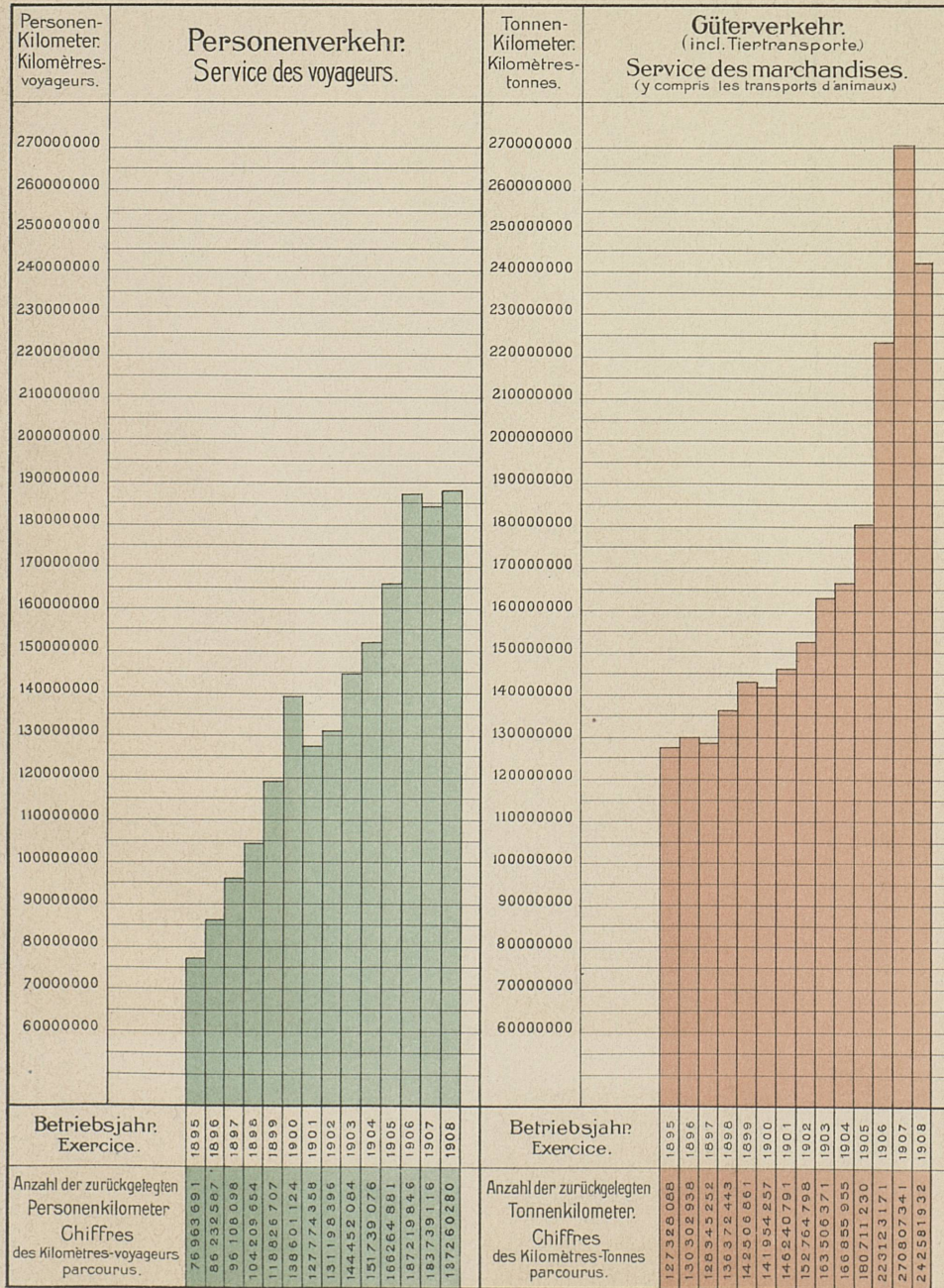
QUANTITÉS TRANSPORTÉES de 1895 - 1908.



PERSONENKILOMETER & GÜTERTONNENKILOMETER

in den Jahren 1895-1908.

Kilomètres-voyageurs et kilomètres-tonnes de marchandises de 1895-1908.



FINANZIELLE BETRIEBSERGEBNISSE

in den Jahren 1895-1908

Résultats financiers des exercices de 1895-1908.

