

Zeitschrift: Rapport de la Direction et du Conseil d'Administration du Chemin de Fer du Gothard
Herausgeber: Gotthardbahn-Gesellschaft Luzern
Band: 19 (1890)

Vereinsnachrichten: Compte annuel et bilan de la compagnie du Gothard et comptes des fonds spéciaux

Nutzungsbedingungen

Die ETH-Bibliothek ist die Anbieterin der digitalisierten Zeitschriften auf E-Periodica. Sie besitzt keine Urheberrechte an den Zeitschriften und ist nicht verantwortlich für deren Inhalte. Die Rechte liegen in der Regel bei den Herausgebern beziehungsweise den externen Rechteinhabern. Das Veröffentlichen von Bildern in Print- und Online-Publikationen sowie auf Social Media-Kanälen oder Webseiten ist nur mit vorheriger Genehmigung der Rechteinhaber erlaubt. [Mehr erfahren](#)

Conditions d'utilisation

L'ETH Library est le fournisseur des revues numérisées. Elle ne détient aucun droit d'auteur sur les revues et n'est pas responsable de leur contenu. En règle générale, les droits sont détenus par les éditeurs ou les détenteurs de droits externes. La reproduction d'images dans des publications imprimées ou en ligne ainsi que sur des canaux de médias sociaux ou des sites web n'est autorisée qu'avec l'accord préalable des détenteurs des droits. [En savoir plus](#)

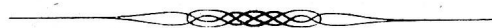
Terms of use

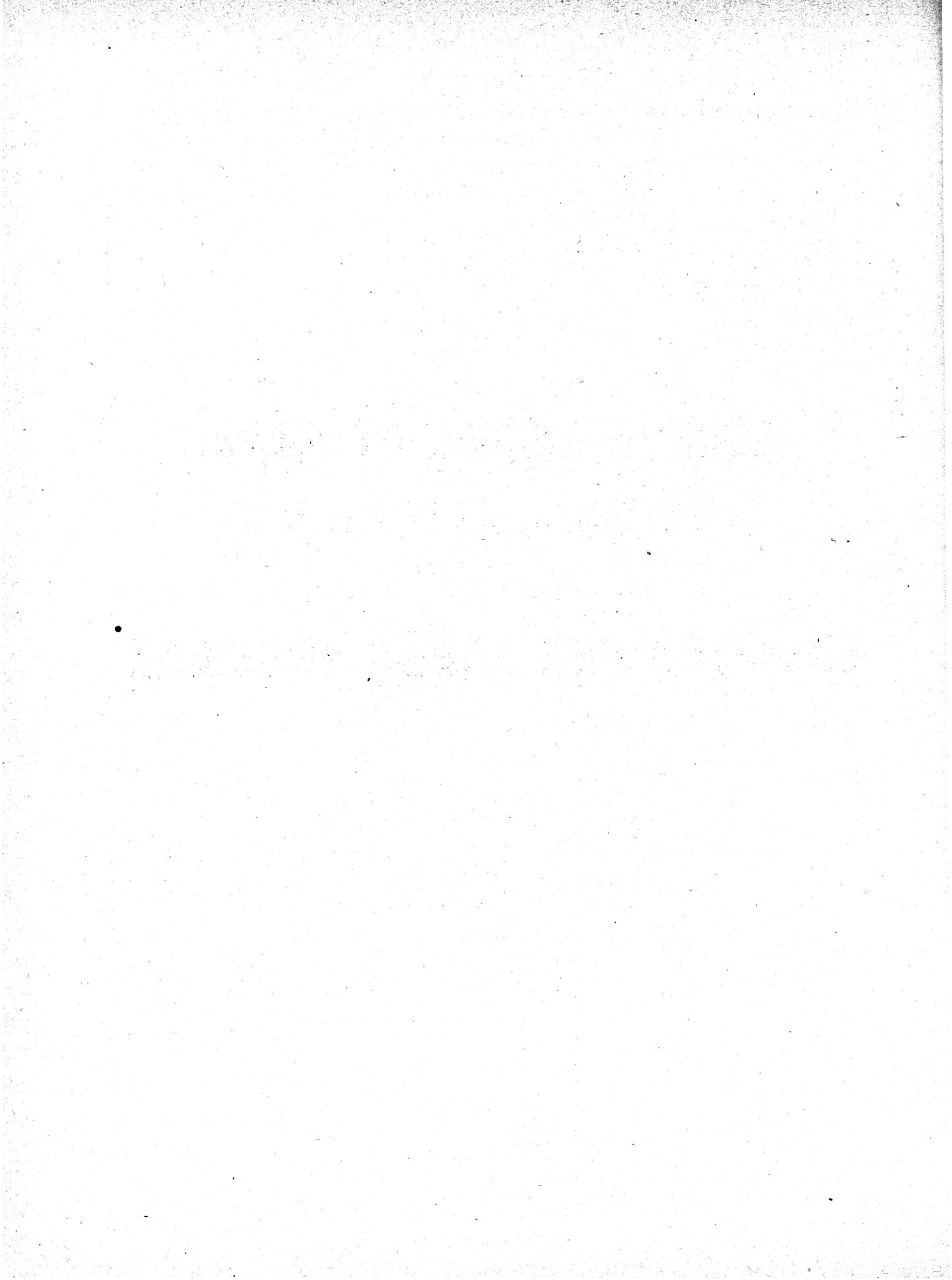
The ETH Library is the provider of the digitised journals. It does not own any copyrights to the journals and is not responsible for their content. The rights usually lie with the publishers or the external rights holders. Publishing images in print and online publications, as well as on social media channels or websites, is only permitted with the prior consent of the rights holders. [Find out more](#)

Download PDF: 15.01.2026

ETH-Bibliothek Zürich, E-Periodica, <https://www.e-periodica.ch>

COMPTE ANNUEL ET BILAN
DE LA COMPAGNIE DU GOTHARD
ET
COMPTES DES FONDS SPÉCIAUX
POUR L'ANNÉE 1890.





Neuvième compte annuel d'exploitation de la Compagnie du chemin de fer du Gothard, comprenant l'année 1890.

<i>Recettes.</i>	Fr.	C.	Fr.	C.	Fr.	C.
A. Recettes sur transports par chemin de fer.						
I. <i>Transport des voyageurs</i>			4,652,996	30		
II. <i>Transport des bagages, animaux et marchandises</i> (y compris les émoluments accessoires, ainsi que les recettes des entrepôts et du service de camionnage).						
a. Bagages	456,905	76				
b. Animaux	414,551	09				
c. Marchandises de toute nature (y compris les transports de numéraire et de valeurs et l'indemnité de l'administration des postes pour le transport de colis postaux) . . .	7,180,128	79				
			8,051,585	64		
B. Recettes diverses.					12,704,581	94
I. <i>Loyers et afferriages.</i>						
a. Pour gares et sections de ligne	117,796	13				
b. Pour matériel roulant (échange et affermage)	238,411	75				
c. Pour locations diverses de tout genre (bâtimens, biens-fonds, locaux postaux, restaurants, logements pour le personnel, terrains, talus, droit d'affichage dans les salles d'attente, etc.)	112,889	68	469,097	56		
II. <i>Produit de services auxiliaires.</i>						
a. Ateliers	—	—				
b. Usine à gaz	3,758	52				
c. Economat et magasin des imprimés	6,279	48				
d. Service de télégraphie privée	694	40	11,182	40		
			1,655	95		
III. <i>Autres recettes</i>					481,935	91
Total des recettes					13,186,517	85

Neuvième compte annuel d'exploitation de la Compagnie

<i>Dépenses.</i>	Fr.	C.	Fr.	C.	Fr.	C.
I. Administration générale.						
<i>A. Personnel.</i>						
(Jetons de présence, appointements, émoluments, salaires à la journée, déplacements, indemnités, uniformes, etc.)						
1 ^o Autorités administratives (assemblée générale, conseil d'administration, direction et censeurs)	78,185	75				
2 ^o Secrétariat de la Direction, traducteurs, chancellerie, archives et bureau de registration . .	60,393	42				
3 ^o Bureau de revision des comptes, comptabilité centrale et caisse principale	58,274	33				
4 ^o Bureau du contentieux et des réclamations . .	5,107	09				
5 ^o Bureau commercial et agences commerciales .	59,683	37				
6 ^o Contrôle des recettes et bureau de la statistique	76,232	30				
7 ^o Inspection des télégraphes et télégraphistes de l'administration générale	11,765	75				
8 ^o Huissiers et concierges de l'administration générale	7,434	31	357,076	32		
<i>B. Autres dépenses.</i>						
1 ^o Fournitures de bureau, imprimés, frais de reliure, journaux, insertions, ports et télégrammes . .	62,281	15				
2 ^o Eclairage, chauffage et nettoyage des locaux de service	16,390	17				
3 ^o Complètement et entretien de l'inventaire . .	9,810	74				
4 ^o Divers	1,450	—	89,932	06	447.008	38
II. Surveillance et entretien de la voie.						
<i>A. Personnel.</i>						
(Appointements, émoluments, salaires à la journée, déplacements, indemnités, uniformes, etc.)						
1 ^o Ingénieur en chef et son personnel de bureau	66,056	95				
2 ^o Ingénieurs de la voie et leurs aides	43,898	29				
3 ^o Chefs de districts (piqueurs) et leurs remplaçants	32,438	06				
4 ^o Gardes-voie, gardes-barrières et leurs remplaçants	280,512	44				
5 ^o Gardes-stations [aiguilleurs] (1/3 de leur traitement)	39,272	17	462,177	91		
<i>B. Travaux d'entretien et de renouvellement.</i>						
1 ^o Terrassements et ouvrages d'art	229,434	71				
2 ^o Voie de fer	785,932	09				
3 ^o Bâtiments	148,016	28				
4 ^o Télégraphe, signaux et bornage	46,088	77				
5 ^o Déblayage de la neige et de la glace	14,296	39	1,223,768	24		
<i>A reporter . . .</i>			1,685,946	15	447,008	38

du chemin de fer du Gothard, comprenant l'année 1890.

	Fr.	C.	Fr.	C.	Fr.	C.
Dépenses.						
<i>Report . .</i>			1,685,946	15	447,008	38
<i>C. Autres dépenses.</i>						
1° Fournitures de bureau, imprimés, frais de reliure, insertions, ports et télégrammes	9,216	94				
2° Eclairage, chauffage et nettoyage des locaux de service (y compris maisons de gardes et guérites)	4,350	16				
3° Eclairage de la ligne à ciel ouvert et des tunnels	13,253	73				
4° Complètement et entretien de l'inventaire . .	18,110	21				
5° Indemnités pour usage temporaire de terrains et dommages aux cultures (loyers non compris)	1,070	50				
6° Divers	258	95				
			46,260	49	1,732,206	64
III. Expédition et mouvement.						
<i>A. Personnel.</i>						
(Traitements, salaires, déplacements, indemnités, primes de parcours, uniformes, etc.)						
1° Inspecteur principal de l'exploitation et son personnel de bureau, contrôle central du matériel	73,682	52				
2° Chefs de gares et de stations et leur personnel						
a. Chefs de gares et de stations, receveurs, agents aux bagages, aux marchandises et aux entrepôts, aides, télégraphistes, contrôleurs du matériel, gardes-marchandises, chefs-manœuvres, camionneurs, portiers et leurs remplaçants fr. 409,212. 16						
b. Gardes-stations (² / ₃ de leur traitement) " 78,544. 40						
c. Gardes de nuit, lampistes, facteurs aux bagages, chargeurs, hommes d'équipe, ouvriers pour la manœuvre des plaques-tournantes et des chariots transbordeurs " 251,920. 26						
	739,676	82				
3° Personnel des trains (chefs de trains, conducteurs et gardes-freins)	525,927	17				
			1,339,286	51		
<i>B. Autres dépenses.</i>						
1° Fournitures de bureau, imprimés (y compris les frais d'impression et de publication des horaires, billets etc.), frais de reliure, insertions, ports et télégrammes	52,400	56				
2° Eclairage, chauffage et nettoyage des locaux de service, éclairage des gares et stations . . .	49,383	96				
3° Complètement et entretien de l'inventaire des stations (y compris les bâches et les appareils télégraphiques)	29,042	61				
4° Matières de consommation pour les installations mécaniques dans les gares, pour les appareils télégraphiques, etc.	2,028	97				
5° Plombage des marchandises et camionnage . .	2,456	64				
6° Divers	314	78				
			135,627	52	1,474,914	03
<i>A reporter . .</i>					3,654,129	05

Neuvième compte annuel d'exploitation de la Compagnie

<i>Dépenses.</i>		Fr.	C.	Fr.	C.	Fr.	C.
<i>Report</i>						3,654,129	05
IV. Traction et matériel.							
<i>A. Personnel.</i>							
(Traitements, salaires, déplacements, indemnités, primes de parcours et d'économies, uniformes, etc.)							
1 ^o Chef du service de la traction et son personnel de bureau (bureau central du service de la traction)		34,828	—				
2 ^o Personnel des machines et visiteurs du matériel							
a. Chefs des dépôts et leurs auxiliaires	fr. 28,164. 30						
b. Mécaniciens et chauffeurs	" 425,243. 30						
c. Visiteurs du matériel et leurs aides	" 27,416. 68						
3 ^o Personnel chargé de l'alimentation et du nettoyage du matériel roulant (nettoyeurs de locomotives, nettoyeurs et graisseurs de voitures et wagons)		480,824	28				
		60,290	83				
				575,943	11		
<i>B. Matières consommées par les locomotives, voitures et wagons.</i>							
1 ^o Combustibles							
a. pour locomotives	fr. 982,647. 65						
b. pour voitures et wagons	" 2,527. 59	985,175	24				
2 ^o Suif et graisses							
a. pour locomotives	fr. 39,691. 98						
b. pour voitures et wagons	" 2,627. 38	42,319	36				
3 ^o Matières pour éclairage							
a. pour locomotives	fr. 5,856. 44						
b. pour voitures et wagons	" 21,549. 03	27,405	47				
4 ^o Matières servant au nettoyage, à la désinfection et à l'étoupage, eau et sable							
a. pour locomotives	fr. 16,680. 59						
b. pour voitures et wagons	" 2,203. 46	18,884	05				
				1,073,784	12		
<i>C. Entretien et renouvellement du matériel roulant.</i>							
1 ^o Locomotives et tenders		333,732	36				
2 ^o Voitures		79,252	83				
3 ^o Wagons		65,217	36				
				478,202	55		
<i>D. Autres dépenses.</i>							
1 ^o Fournitures de bureau, imprimés, frais de reliure, insertions, ports et télégrammes		7,261	04				
2 ^o Eclairage, chauffage et nettoyage des locaux de service (notamment aussi des remises et dortoirs)		5,500	25				
3 ^o Complètement et entretien de l'inventaire du service de la traction (excepté l'outillage, etc. des ateliers)		4,829	27				
4 ^o Divers		17	50				
				17,608	06		
						2,145,537	84
<i>A reporter</i>						5,799,666	89

du chemin de fer du Gothard, comprenant l'année 1890.

<i>Dépenses.</i>		Fr.	C.	Fr.	C.	Fr.	C.
<i>Report .</i>						5,799,666	89
V. Dépenses diverses.							
<i>A. Loyers et affermages.</i>							
1° Pour gares et sections de ligne		339,308	39				
2° Pour matériel roulant (échange et location) .		422,923	13				
3° Pour locations diverses (bureaux et magasins de l'administration générale, du service de surveillance et d'entretien, du service d'expédition et mouvement, de la traction, de l'économat, etc.)		3,041	93	765,273	45		
<i>B. Pertes sur les services auxiliaires.</i>							
1° Ateliers		—	—				
2° Usine à gaz		—	—				
3° Economat et magasin des imprimés		1,880	78	1,880	78		
<i>C. Autres dépenses.</i>							
1° Frais judiciaires		2,920	60				
2° Assurance contre l'incendie (immeubles, meubles, locomotives, voitures et wagons, approvisionnements, marchandises chargées)		21,835	51				
3° Assurances et indemnités pour accidents (personnel de l'exploitation et voyageurs)		71,583	55				
4° Assurances et indemnités de transport		13,817	94				
5° Frais de transport par suite d'interruption de la ligne		104	—				
6° Impôts et droits		63,308	19				
7° Allocations à la caisse de secours et de pensions, aux caisses de secours pour malades, gratifications		124,367	13				
8° Divers		31,533	58				
				329,470	50		
						1,096,624	73
<i>Total des dépenses</i>						6,896,291	62

Clôture de compte.

Total des recettes d'exploitation

Total des dépenses d'exploitation

Excédent des recettes d'exploitation sur les dépenses d'exploitation

Fr.	C.
13,186,517	85
6,896,291	62
6,290,226	23

Comptes des fonds spéciaux. Fonds de renouvellement.

	Fr.	C.	Fr.	C.	Fr.	C.
Recettes.						
<i>Situation au 1^{er} janvier 1890</i>			4,238,357	38		
1 ^o Versement ordinaire pour 1890	748,627	28				
2 ^o Intérêts	171,715	25				
3 ^o Autres recettes	13,500	—				
			933,842	53		
<i>Total</i>					5,172,199	91
Dépenses.						
1 ^o Renouvellement de la superstructure	694,263	72				
2 ^o Renouvellement du matériel d'exploitation	69,041	60				
	763,305	32				
moins : le produit de la vente de vieux matériel	158,979	39				
			604,325	93		
3 ^o Pour buts divers			—	—		
<i>Total</i>					604,325	93
<i>Situation au 31 décembre 1890</i>					4,567,873	98
<i>Total comme ci-dessus</i>					5,172,199	91

Justification de la situation au 31 décembre 1890.

	Fr.	C.
Val. nom fr. 100,000. — obligations 4 % de la Banque centrale de chemins de fer, à Lucerne, à 100	100,000	—
„ „ 13,000. — obligations 4 % du Nord-Est Suisse de 1885 „ 100	13,000	—
„ „ 50,000. — „ 3 3/4 % de la Commune bourgeoise de Zofingue „ 100	50,000	—
„ „ 250,000. — obligations 3 1/2 % du Canton de Berne „ 96,5	241,250	—
„ „ 100,000. — „ 3 1/2 % „ „ Soleure „ 95,5	95,500	—
„ „ 60,000. — „ 3 1/2 % „ „ de Zoug „ 100	60,000	—
„ „ 300,000. — „ 4 % de la Banque de Lucerne „ 100	300,000	—
„ „ 400,000. — „ 4 % „ „ Ville de Lucerne „ 100	400,000	—
„ „ 49,000. — „ 3 1/2 % de la Ville de Lucerne „ 96	47,040	—
„ lire 400,000. — „ 4 % de la Ville de Rome „ 83	332,000	—
„ „ 247,000. — „ 4 % „ „ Milan „ 84,5	208,715	—
„ „ 300,000. — „ 4 1/2 % de la Cie de navigation sur le lac Majeur „ 100	300,000	—
„ „ 193,500. — cédules hypothécaires 4 % de la Banque nationale d'Italie „ 94	181,890	—
„ „ 98,750. — obligations 4 % de la Società Generale Immobiliare à Rome „ 73	72,087	50
„ „ 100,000. — obligations 4 % de la Navig ^o Generale Italiana „ 86,5	86,500	—
„ „ 229,000. — „ 3 % des Chemins italiens (avec garantie de l'Etat) „ 55,5	127,095	—
„ „ 90,000. — obligations 4 1/2 % du chemin Nord-Milano „ 100	90,000	—
„ „ 1,711,000. — „ 3 % des Chemins méridionaux ital. „ 59,5	1,018,045	—
„ „ 50,000. — „ 4 % „ „ siciliens „ 85,5	42,750	—
„ mk. 100,000. — consols prussiens 3 1/2 % à 97,5/124	120,900	—
„ „ 194,000. — emprunt suédois 3 1/2 % „ 94,5/124	227,329	20
„ kr. 71,000. — „ danois 3 1/2 % „ 94,5/124	93,597	50
fr. 360.174. 78 en compte-courant auprès de la Compagnie du Gothard	360,174	78
<i>Total comme ci-dessus</i>	4,567,873	98

**Comptes des fonds spéciaux.
Fonds de réserve.**

	Fr.	C.	Fr.	C.	Fr.	C.
Recettes.						
<i>Situation au 1^{er} janvier 1890</i>			1,426,627	90		
1 ^o Versement ordinaire pour 1890	113,918	18				
2 ^o Intérêts	60,146	—				
3 ^o Autres recettes	92,947	—				
			267,011	18		
<i>Total</i> .					1,693,639	08
Dépenses.						
	—	—				
<i>Total</i>			—	—		
<i>Situation au 31 décembre 1890</i>					1,693,639	08
<i>Total comme ci-dessus</i>					1,693,639	08

Justification de la situation au 31 décembre 1890.

Val. nom. fr. 7,130,000. — actions de la Banque centrale de chemins de fer
à Lucerne, libérées de 20%₀ . . . ⁵⁰⁰⁰/₄₀₀₀
„ 267,639. 08 en compte-courant auprès de la Compagnie du
Gothard

Total comme ci-dessus

Fr.	C.
1,426,000	—
267,639	08
1,693,639	08

Comptes des fonds spéciaux. Fonds d'amortissement.

	Fr.	C.	Fr.	C.	Fr.	C.
Recettes.						
<i>Situation au 1^{er} janvier 1890</i>			166,768	32		
1 ^o Versement pour 1890	92,070	73				
2 ^o Intérêts	—	—				
3 ^o Autres recettes	—	—				
			92,070	73		
<i>Total</i> .					258,839	05
Dépenses.						
	—	—	—	—		
<i>Total</i> .					—	—
<i>Situation au 31 décembre 1890</i>					258,839	05
<i>Total comme ci-dessus</i> .					258,839	05

Justification de la situation au 31 décembre 1890.

Val. nom. lir. 298,000. — obligations 3 ^o / _o des chemins de fer Italiens à 55.5 (avec garantie de l'Etat)	165,390	—
Fr. 93,449. 05 actuellement en compte-courant auprès de la Compagnie du Gothard	93,449	05
<i>Total comme ci-dessus</i> .	258,839	05

Fr.	C.
165,390	—
93,449	05
258,839	05

Comptes des fonds spéciaux.

Fonds destiné à récompenser les actes éminents.

	Fr.	C.	Fr.	C.	Fr.	C.
<i>Recettes.</i>						
<i>Situation au 1^{er} janvier 1890</i>			63,274	01		
Intérêts	2,522	07				
<i>Total</i> .			2,522	07	65,796	08
<i>Dépenses.</i>						
Gratifications			200	—		
<i>Total</i> .					200	—
<i>Situation au 31 décembre 1890</i>					65,596	08
<i>Total comme ci-dessus</i> .					65,796	08

Justification de la situation au 31 décembre 1890.

	Fr.	C.
Val. nom. fr. 62,000. — obligations 4% du Gothard	62,491	50
Créance à la Caisse d'épargne et de prêts du canton de Lucerne	1,864	58
Espèces dans la Caisse de la Compagnie	1,240	—
<i>Total comme ci-dessus</i> .	65,596	08

II. Bilan.

Valeur nominale	o/o	<i>Actif.</i>	Cours	Valeur au 31 décembre 1890 portée au bilan		Fr.	C.
				Fr.	C.		
		<i>1. Valeurs et créances hypothécaires :</i>					
235,000	4	Obligations du canton de Zurich	101	237,350	--		
12,000	4	" " " " Neuchâtel	101	12,120	--		
4,000	3 ³ / ₄	" " " " Lucerne	100	4,000	--		
50,000	3 ³ / ₄	" de la Commune bourgeoise de Zofingue	100	50,000	--		
15,000	3 ¹ / ₂	" de la Caisse d'épargne et de prêts du canton de Lucerne	100	15,000	--		
15,500	4	" de la Caisse d'amortissement du canton de Lucerne	100	15,500	--		
6,000	4	Hypothèques lucernoises	100	6,000	--		
18,000	4 ¹ / ₂	Obligations des Frères Troller & Cie. à Lucerne	100	18,000	--		
17,000	4	" du Nord-Est Suisse de 1887	101.5	17,255	--		
54,000	4	" " Jura-Berne-Lucerne	100	54,000	--		
5,000	5	Rente italienne	92	4,600	--		
62,000	4	Obligations de la Ville de Rome	83	51,460	--		
40,000	4	" des chemins de fer italiens de la Méditerranée	86	34,400	--		
448,500	3	" des chemins de fer Méridionaux italiens	59.5	266,857	50		
148,000	3	" " " " " Italiens, avec garantie de l'Etat	55.5	82,140	--		
94,500	3	" " " " " Sardes, série A	59.5	56,227	50		
197,500	3	" " " " " " nouvelles de 1882	58	114,550	--		
50,500	3	Rente portugaise	57	28,785	--		
50,000	4 ¹ / ₂	Obligations de l'Etat portugais	85.5	42,750	--		
45,000	5	Rente roumaine amortissable	97.5	43,875	--		
						1,154,870	--
		<i>2. Avoir en compte-courant auprès de la Compagnie du Gothard</i>				11,491	68
		<i>3. Intérêts non échus à percevoir</i>				9,851	60
		<i>4. Débiteurs divers</i>				--	--
		<i>5. Immeubles</i>				--	--
		<i>6. Solde en caisse</i>				--	--
		<i>7. Déficit (valeur au 1^{er} janvier 1890)</i>				348,813	73
						1,525,027	01

Comptes des
Caisse de secours pour les ouvriers du service
I. Compte

	Fr.	C.	Fr.	C.	Fr.	C.
<i>Recettes.</i>						
1. Solde du compte de l'année précédente .			20,204	45		
2. Cotisations des sociétaires:						
a. Cotisations d'entrée	—	—				
b. Cotisations sur augmentations de traitements	—	—				
c. Cotisations régulières	6,923	25	6,923	25		
3. Allocations de la Compagnie:						
a. Allocations régulières	—	—				
b. Allocations extraordinaires	—	—				
c. Allocations diverses	—	—				
4. Recettes diverses:						
a. Intérêts des capitaux et gains de cours	725	60				
b. Indemnités payées par les compagnies d'assurances	—	—				
c. Produits d'épaves, amendes, etc. . .	102	60				
d. Dons et divers	—	—				
			828	20	27,955	90
					27,955	90

fonds spéciaux.

de surveillance et d'entretien de la ligne.

annuel.

[illegible]

II. Bilan.

Valeur nominale.	‰		Cours.	Valeur au 31 décembre 1890 portée au bilan.		Fr.	C.
				Fr.	C.		
Fr.							
Actif.							
		<i>1. Valeurs et créances hypothécaires :</i>					
6,000	4	Obligations du Jura-Berne-Lucerne	100	6,000	—		
9,000	3 1/2	„ de l'emprunt fédéral .	99	8,910	—		
4,000	3 1/2	„ du canton de Berne .	96,5	3,860	—		
						18,770	—
		<i>2. Avoir en compte-courant auprès de la Compagnie du Gothard</i>				1,277	30
		<i>3. Intérêts non échus à percevoir</i>				60	49
		<i>4. Débiteurs divers</i>				—	—
		<i>5. Immeubles</i>				—	—
		<i>6. Solde en caisse</i>				—	—
		<i>7. Déficit</i>				—	—
						20,107	79

16

<i>Recettes.</i>		Fr.	C.	Fr.	C.	Fr.	C.
1. Solde du compte de l'année précédente .				41,493	84		
2. Cotisations des sociétaires :							
a.	Cotisations d'entrée	336	—				
b.	Cotisations sur augmentations de traitements	—	—				
c.	Cotisations régulières	11,661	66	11,997	66		
3. Allocations de la Compagnie :							
a.	Allocations régulières	3,887	21				
b.	Allocations extraordinaires	—	—				
c.	Allocations diverses	—	—	3,887	21		
4. Recettes diverses :							
a.	Intérêts des capitaux et gains de cours	1,423	23				
b.	Indemnités payées par les compagnies d'assurances	—	—				
c.	Produits d'épaves, amendes, etc. . .	526	69				
d.	Dons et divers	—	—	1,949	92		
						59,328	63
						59,328	63

fonds spéciaux.

stations, magasins, dépôts et ateliers.

annuel.

[illegible]

II. Bilan.

Valeur nominale	°/o	<i>Actif.</i>	Cours	Valeur au 31 décembre 1890 portée au bilan.		Fr.	C.
				Fr.	C.		
		<i>1. Valeurs et créances hypothécaires :</i>					
4,000	4	Obligations de la Caisse d'amortissement de Lucerne	100	4,000	—		
3,000	3 ³ / ₄	„ de la Caisse d'épargne et de prêts de Lucerne	100	3,000	—		
2,000	3 ¹ / ₂	„ „ „ „ „ „ „ prêts de Lucerne	100	2,000	—		
2,500	4	„ „ „ Banque de Lucerne	100	2,500	—		
5,000	3 ¹ / ₂	„ du canton de Berne	96.5	4,825	—		
8,000	4	„ „ „ „ Neuchâtel	101	8,080	—		
10,000	4	„ de la Ville de Rome	83	8,300	—		
						32,705	—
		<i>2. Avoir en compte-courant auprès de la Compagnie du Gothard</i>				3,765	17
		<i>3. Intérêts non échus à percevoir</i>				235	90
		<i>4. Débiteurs divers</i>				—	—
		<i>5. Immeubles</i>				—	—
		<i>6. Solde en caisse</i>				—	—
		<i>7. Déficit</i>				—	—
						36,706	07

Compte de profits et pertes.

<i>Recettes.</i>		Fr.	C.	Fr.	C.
1° Solde au 31 décembre 1889		95,408	31		
à déduire: montant sorti ultérieurement du fonds de construction à la charge du compte de 1889		26,204	83	69,203	48
2° Excédent des recettes de l'exploitation				6,290,226	23
3° Produit de capitaux disponibles				526,062	83
4° Intérêts pour capitaux employés à la construction de nouvelles lignes				95,592	31
5° Produit d'entreprises accessoires				—	—
6° Sommes prélevées sur les fonds spéciaux				604,325	93
7° Recettes diverses				585	—
8° Solde passif à reporter				—	—
<i>Total</i>				7,585,995	78
<i>Dépenses.</i>					
1° Solde passif				—	—
2° Excédent des dépenses de l'exploitation				—	—
3° Intérêts en comptes-courants et provisions (différences de cours, frais occasionnés par le payement de titres et coupons échus)				21,860	23
4° Service des emprunts consolidés				3,759,834	40
Val. nom. fr. 70,207,000. — obligations 4°/o					
" " " 20,840,000. — " 5°/o					
4 ^a Service des actions nouvelles pendant la période de versement				120,000	—
5° Perte sur l'exploitation d'entreprises accessoires				—	—
6° Sommes affectées à des amortissements et versements au fonds de construction :					
a. amortissements de capitaux	150,000	—			
b. fonds d'amortissement	92,070	73			
c. diminutions de l'actif	15,273	58			
d. fonds de construction	—	—			
7° Versements dans les fonds spéciaux (y compris les intérêts de ces fonds) :				257,344	31
a. allocation ordinaire (art. 17 des statuts)	1,094,406	71			
b. allocation extraordinaire au fonds de réserve (bénéfice sur le compte „effets et valeurs“)	92,947	—			
8° Pour buts divers				1,187,353	71
9° A la disposition des actionnaires :				5,954	30
a. à distribuer: 6 1/2°/o de dividende	2,210,000	—			
b. solde à reporter au 1 ^{er} janvier 1891	23,648	83			
<i>Total</i>				7,585,995	78

Compte de capital.

<i>Recettes.</i>		Fr.	C.	Fr.	C.
1. Solde actif de l'année de 1889		5,272,468	23		
plus: le report ultérieur au compte de capital de 1889 . .		26,204	83		
dépenses pour constructions inachevées		5,429,390	90	10,728,063	96
2. Versements de capitaux:					
sur l'emprunt 4 ^o / _o de 100 millions du 1 ^{er} janvier 1884 (con-				1,800,000	—
version de l'emprunt 5 ^o / _o)					
3. Sommes prélevées sur le produit de l'exploitation:					
a. pour amortissements de capitaux	150,000	—			
b. pour le fonds d'amortissement	92,070	73			
c. pour diminutions de l'actif	15,273	58		257,344	31
4. Produits de ventes et remboursements	132,982	27			
moins: le report ultérieur de 1889	26,204	83		106,777	44
5. Solde passif à reporter				—	—
<i>Total des recettes</i>				12,892,185	71
<i>Dépenses.</i>					
1. Solde passif de l'année précédente				—	—
2. Remboursement de capitaux:					
a. obligations 4 ^o / _o sorties au tirage et amorties	150,000	—			
b. versement au fonds d'amortissement	92,070	73			
c. conversion d'obligations 5 ^o / _o en 4 ^o / _o	1,624,500	—		1,866,570	73
3. Dépenses de construction:					
a. constructions achevées	3,987,870	34			
b. constructions inachevées	5,947,860	70		9,935,731	04
4. Pertes de cours, etc.				177,563	—
5. Augmentation de la participation à d'autres chemins de fer				—	—
6. Frais d'installation des entreprises accessoires				—	—
7. Dépréciation de certaines constructions				15,273	58
8. Solde actif à reporter				897,047	36
<i>Total des dépenses</i>				12,892,185	71

Dix-neuvième compte annuel de la Compagnie du chemin de fer du Gothard,

	Fr.	C.	Fr.	C.
Recettes.				
I. Capital-subventions, actions et obligations (recettes directes).				
1 ^o Versement de subventions	—	—		
2 ^o Versement sur les actions	—	—		
3 ^o Obligations émises	—	—	—	—
II. Autres recettes (recettes indirectes).				
1 ^o Produit net du compte effets et valeurs, lettres de change et intérêts	—	—		
2 ^o Produits de loyers et affermages	—	—		
3 ^o Produit d'immeubles (terrains et bâtiments) revendus	13,231	40		
4 ^o Excédent des recettes d'exploitation sur les dépenses d'exploitation des sections ouvertes au service pendant la période de construction	—	—		
5 ^o Divers	—	—	13,231	40
Total des recettes			13,231	40

concernant les dépenses de construction pour l'année 1890.

Dépenses.	Dépenses de construction		Produits d. ventes et remboursements		Dépenses nettes	
	Fr.	C.	Fr.	C.	Fr.	C.
I. Remboursement des dépenses faites depuis l'année 1860 jusqu'au 5 décembre 1871 par la Réunion des Cantons et des Compagnies suisses de chemins de fer, promotrice d'une ligne par le Gothard	—	—	—	—	—	—
II. Formation du capital de construction pour l'exécution du chemin de fer du Gothard.						
1° Perception du capital-subventions (ports) . . .	—	—	—	—	—	—
2° Émission des actions et des obligations (différences de cours, commissions, etc.) . . .	—	—	—	—	—	—
3° Établissement des titres pour le capital-subventions, pour les actions et les obligations . .	—	—	—	—	—	—
III. Administration centrale (non compris le bureau technique central).						
1° Traitements et indemnités au personnel de l'Administration centrale	—	—	—	—	—	—
2° Achat et entretien des locaux de l'Administration centrale, ameublement, loyers, etc.	—	—	233	60	* 233	60
3° Frais de bureau (fournitures, frais d'impression et d'insertion, ports, chauffage et éclairage, etc.)	—	—	—	—	—	—
4° Divers	—	—	—	—	—	—
IV. Intérêts du capital-actions versé et des obligations émises, et commissions pour le retrait des coupons y relatifs	—	—	—	—	—	—
V. Construction de la ligne.						
<i>A. Direction technique.</i>						
<i>Bureau central.</i>						
1° Traitements et déplacements du personnel technique, et salaires des aides	79,673	95	—	—	79,673	95
2° Frais de bureau	2,988	48	—	—	2,988	48
3° Divers	—	—	—	—	—	—
<i>Sections.</i>						
4° Traitements et déplacements du personnel technique, et salaires des aides	49,347	69	—	—	49,347	69
5° Frais de bureau	1,030	65	—	—	1,030	65
6° Divers	112	03	—	—	112	03
<i>B. Expropriations.</i>						
1° Commissariat et avocats	4,566	65	183	—	4,383	65
2° Autorités	10,901	13	—	—	10,901	13
3° Indemnités	250,754	54	1,635	17	249,119	37
4° Divers	—	—	—	—	—	—
<i>A reporter</i>	399,375	12	2,051	77	397,323	35

* Les chiffres en italique représentent un excédent de recettes par suite de ventes, amortissements, reports et remboursements.

Dix-neuvième compte annuel de la Compagnie de chemin de fer du Gothard,

<i>Dépenses.</i>	Dépenses de construction		Produits d. ventes et remboursements		Dépenses nettes	
	Fr.	C.	Fr.	C.	Fr.	C.
<i>Report</i>	399,375	12	2,051	77	397,323	35
<i>C. Infrastructure.</i>						
1 ^o Terrassements et murs de soutènement	123,910	46	830	65	123,079	81
2 ^o Tunnels	—	—	—	—	—	—
3 ^o Ponts, ponceaux et aqueducs	18,205	77	—	—	18,205	77
4 ^o Routes et chemins	21,479	13	—	—	21,479	13
5 ^o Travaux de défense des rives	5,922	15	3,152	35	2,769	80
6 ^o Empierrement (ballastage)	41,556	56	18	—	41,538	56
7 ^o Divers	—	—	—	—	—	—
<i>D. Superstructure.</i>						
1 ^o Traverses et châssis pour stations, ou autres supports de la voie	33,823	63	144	—	33,679	63
2 ^o Rails	57,586	22	387	20	57,199	02
3 ^o Attaches des rails	13,856	63	65	32	13,791	31
4 ^o Pose de la voie	21,500	30	160	85	21,339	45
5 ^o Divers	—	—	—	—	—	—
<i>E. Bâtiments.</i>						
1 ^o Bâtiments aux voyageurs	1,050,950	22	—	—	1,050,950	22
2 ^o Halles à voyageurs	—	—	—	—	—	—
3 ^o Trottoirs	—	—	—	—	—	—
4 ^o Halles à marchandises	3,167	60	—	—	3,167	60
5 ^o Dépôts de machines et remises à voitures	—	—	4,292	93	<i>* 4,292</i>	<i>93</i>
6 ^o Ateliers	925,961	47	42,372	26	883,589	21
7 ^o Dépendances de tout genre	33,920	08	—	—	33,920	08
8 ^o Maisons de gardes et d'aiguilleurs	—	—	12,286	25	<i>* 12,286</i>	<i>25</i>
9 ^o Rampes de chargement	1,721	33	—	—	1,721	33
10 ^o Pompes et appareils pour l'eau potable et autre	7,934	69	1,053	48	6,881	21
11 ^o Appareils d'éclairage	41,473	65	—	—	41,473	65
12 ^o Jardins	499	30	—	—	499	30
13 ^o Divers	—	—	—	—	—	—
<i>F. Installations mécaniques (y compris la maçonnerie).</i>						
1 ^o Changements et croisements de voie	22,358	01	—	—	22,358	01
2 ^o Plaques tournantes	84,316	70	—	—	84,316	70
3 ^o Chariots transbordeurs	44,684	47	—	—	44,684	47
4 ^o Conduites d'eau, réservoirs, chaudières pour l'échauffement de l'eau, pompes, grues hydrauliques, etc., pour l'alimentation des locomotives	42,403	33	—	—	42,403	33
5 ^o Grues de chargement	—	—	—	—	—	—
6 ^o Ponts-bascule	7,683	45	—	—	7,683	45
7 ^o Signaux fixes dans les stations et sur la voie	11,704	88	—	—	11,704	88
8 ^o Autres appareils mécaniques, tels que machines à vapeur fixes, etc.	18,215	08	5,959	21	12,255	87
<i>A reporter</i>	3,034,210	23	72,774	27	2,961,435	96

** Les chiffres en italique représentent un excédent de recettes par suite de ventes, amortissements, reports et remboursements.*

concernant les dépenses de construction pour l'année 1890.

<i>Dépenses.</i>	Dépenses de construction.		Produits d. ventes et remboursements.		Dépenses nettes	
	Fr.	C.	Fr.	C.	Fr.	C.
<i>Report</i>	3,034,210	23	72,774	27	2,961,435	96
<i>G. Télégraphie de service</i>	204,870	26	5,677	75	199,192	51
<i>H. Délimitation de la propriété de la Compagnie, clôture et repérage de la voie, indicateurs divers, etc.</i>						
1° Bornage	—	—	—	—	—	—
2° Clôtures	12,550	70	—	—	12,550	70
3° Barrières et lisses au passage de routes et chemins	684	—	—	—	684	—
4° Indicateurs kilométriques, indicateurs de déclivité, poteaux de contrôle et tableaux d'avis	17	80	—	—	17	80
<i>I. Inventaire pour la construction et l'exploitation de la ligne.</i>						
<i>Construction.</i>						
1° Inventaire de la Direction technique (instruments, ameublement, etc.)	1	75	9,182	85	* 9,181	10
2° Outillage pour les travaux en régie et la construction en général	—	—	—	—	—	—
<i>Exploitation.</i>						
3° Locomotives et tenders	314,860	27	24,128	85	290,731	42
4° Voitures et wagons	—	—	7,987	15	* 7,987	15
5° Ameublement des salles d'attente, des buffets, etc. aux gares et stations	1,933	90	—	—	1,933	90
6° Outillage des ateliers	359,125	25	—	—	359,125	25
7° Objets pour le service de l'exploitation (entretien de la voie, service d'expédition et de transport)	48,081	74	—	—	48,081	74
<i>K. Secours aux employés et aux ouvriers, soit à leurs familles, en cas de maladie ou d'accident en service</i>	11,534	44	—	—	11,534	44
Total des dépenses	3,987,870	34	119,750	87	3,868,119	47

Clôture de compte.

	Fr	C.
<i>Total des recettes</i>	13,231	40
<i>Total des dépenses</i>	3,868,119	47
Total des dépenses nettes	3,854,888	07

* Les nombres en italique représentent un excédent de recettes par suite de ventes, amortissements, reports et remboursements.

Bilan

		Fr.	C.	Fr.	C.	Fr.	C.
Actif.							
A. Capitaux non encore versés:							
1 ^o Actions				3,000,000	—		
2 ^o Emprunts consolidés				—	—		
3 ^o Subventions				—	—	3,000,000	—
B. Capitaux dépensés:							
1 ^o Chemin de fer et installations fixes	Compte de construction	211,533,492	31				
2 ^o Matériel roulant		11,040,291	04				
3 ^o Mobilier et ustensiles		1,608,612	40				
4 ^o Pertes de cours sur les actions				224,182,395	75		
5 ^o Dépenses à amortir:				2,970,150	—		
montant au 31 décembre 1889		14,969,385	44				
à ajouter: pertes de cours et frais de l'emprunt 4 ^o /o pour 1890		177,563	—				
à déduire:		15,146,948	44				
I. quote d'amortissement pour 1884: fr. 120,000. —							
II. quote d'amortissement pour 1885: „ 130,000. —							
III. quote d'amortissement pour 1886: „ 130,000. —							
IV. quote d'amortissement pour 1887: „ 215,000. —							
V. quote d'amortissement pour 1888: „ 140,000. —							
VI. quote d'amortissement pour 1889: „ 150,000. —							
VII. quote d'amortissement pour 1890: „ 150,000. —		1,035,000	—				
6 ^o Participation à d'autres entreprises				14,111,948	44		
7 ^o Frais d'installation des entreprises accessoires				—	—		
8 ^o Dépenses pour constructions inachevées:				—	—		
a) Embranchements Lucerne-Immensee et Zoug-Arth		145,586	18				
b) Double voie Erstfeld-Biasca		5,050,991	84				
c) Correction du Tessin		19,886	74				
d) Diverses constructions		731,395	94				
				5,947,860	70		
						247,212,354	89
C. Fonds disponibles:							
1 ^o { Caisse		55,882	56				
{ Lettres de change		10,060	—				
{ Dépôts en banque		2,498,917	72	2,564,860	28		
2 ^o Effets et valeurs				7,276,879	20		
3 ^o Biens-fonds disponibles				187,324	94		
4 ^o Approvisionnements en matériaux et pièces de réserve				1,996,185	16		
5 ^o Débiteurs divers { créances sur Compagnies étrang.		396,404	07				
{ créanc. sur compt. de notre Adm.		816,559	96	1,212,964	03	13,238,213	61
D. Solde passif du compte de profits et pertes							
Total de l'actif						263,450,568	50

annuel.

	Fr.	C.	Fr.	C.	Fr.	C.
Passif.						
A. Capital social (actions)					40,000,000	—
B. Emprunts consolidés :						
emprunt 5%			19,937,500	—		
emprunt 4%	72,092,000	—				
à déduire :						
I. remboursement pour 1884 : fr. 120,000. —						
II. remboursement pour 1885 : „ 130,000. —						
III. remboursement pour 1886 : „ 130,000. —						
IV. remboursement pour 1887 : „ 215,000. —						
V. remboursement pour 1888 : „ 140,000. —						
VI. remboursement pour 1889 : „ 150,000. —						
VII. remboursement pour 1890 : „ 150,000. —	1,035,000	—				
			71,057,000	—	90,994,500	—
C. Subventions					119,000,000	—
D. Dettes courantes :						
1. Titres et coupons échus			2,056,179	50		
2. Intérêts au prorata du temps non encore échus			88,481	25		
3. Cautionnements d'entrepreneurs et de fournisseurs			28,472	72		
4. Créanciers divers			1,414,031	84	3,587,165	31
E. Fonds spéciaux.						
1. Fonds de renouvellement			4,567,873	98		
2. Fonds de réserve			1,693,639	08		
3. Fonds d'amortissement			258,839	05		
4. Fonds divers			—	—	6,520,352	11
F. Fonds de construction (intérêts accumulés des capitaux disponibles, et destinés à des buts de construction)					1,114,902	25
G. Solde actif du compte de profits et pertes					2,233,648	83
Total du passif					263,450,568	50