

Zeitschrift: Revue économique franco-suisse
Herausgeber: Chambre de commerce suisse en France
Band: - (2004)
Heft: 547

Rubrik: Les nombreux atouts du canton de Fribourg

Nutzungsbedingungen

Die ETH-Bibliothek ist die Anbieterin der digitalisierten Zeitschriften auf E-Periodica. Sie besitzt keine Urheberrechte an den Zeitschriften und ist nicht verantwortlich für deren Inhalte. Die Rechte liegen in der Regel bei den Herausgebern beziehungsweise den externen Rechteinhabern. Das Veröffentlichen von Bildern in Print- und Online-Publikationen sowie auf Social Media-Kanälen oder Webseiten ist nur mit vorheriger Genehmigung der Rechteinhaber erlaubt. [Mehr erfahren](#)

Conditions d'utilisation

L'ETH Library est le fournisseur des revues numérisées. Elle ne détient aucun droit d'auteur sur les revues et n'est pas responsable de leur contenu. En règle générale, les droits sont détenus par les éditeurs ou les détenteurs de droits externes. La reproduction d'images dans des publications imprimées ou en ligne ainsi que sur des canaux de médias sociaux ou des sites web n'est autorisée qu'avec l'accord préalable des détenteurs des droits. [En savoir plus](#)

Terms of use

The ETH Library is the provider of the digitised journals. It does not own any copyrights to the journals and is not responsible for their content. The rights usually lie with the publishers or the external rights holders. Publishing images in print and online publications, as well as on social media channels or websites, is only permitted with the prior consent of the rights holders. [Find out more](#)

Download PDF: 25.01.2026

ETH-Bibliothek Zürich, E-Periodica, <https://www.e-periodica.ch>

Les nombreux atouts du canton de Fribourg

Ce n'est pas par hasard que la Revue économique a choisi de consacrer un dossier spécial à Fribourg. Car l'économie de ce canton, à cheval sur la Suisse romande et la Suisse alémanique, est remarquable à plusieurs titres.

D'une part, elle repose sur des piliers solides : l'agro-alimentaire, les machines et la métallurgie. Activités auxquelles sont venues s'ajouter, depuis une cinquantaine d'années, la chimie, les produits pharmaceutiques, l'emballage, l'horlogerie, les composants pour l'industrie aéronautique et automobile, la robotique, l'électronique, entre autres.

Quelles sont les entreprises qui ont fait le choix de s'établir dans ce canton ? Et quelles ont été leurs motivations ? Vous trouverez les réponses à ces questions au fil des quatorze pages qui suivent.



L'économie fribourgeoise : polyvalence, innovation et dynamisme



Michel Pittet

Conseiller d'Etat, Ministre de l'économie et de l'emploi du canton de Fribourg

Fondée sur de solides piliers industriels traditionnels, l'économie fribourgeoise se caractérise par sa polyvalence, son orientation vers l'innovation et son dynamisme. Grâce à d'excellentes conditions-cadre et aux mesures d'incitation offertes par l'Etat, sa progression tant en termes d'emplois que de valeur ajoutée est supérieure à la moyenne suisse.

L'agro-alimentaire, les machines et la métallurgie représentent la base traditionnelle de l'industrie fribourgeoise. Plusieurs entreprises appartenant à ces branches d'activité sont des leaders, respectivement aux plans national et international. De nombreuses autres activités industrielles se sont développées depuis le milieu du 20^{ème} siècle. On peut mentionner, en particulier, la chimie, les produits pharmaceutiques, l'emballage, l'horlogerie, les composants pour l'in-

dustrie automobile et aéronautique, la robotique, l'électronique, etc. C'est ainsi qu'aujourd'hui la production industrielle fribourgeoise va des moteurs diesel pour machines lourdes de chantier aux appareils auditifs les plus petits au monde, en passant par le chocolat, les appareils d'analyse médicale, les médicaments, les montres de luxe, les détecteurs de vibration pour l'aéronautique ou encore la spectrométrie de masse.

De par sa situation géographique sur les principaux axes autoroutiers et ferroviaires du pays et par son bilinguisme (enseignement dispensé en français et en allemand dans tous les établissements de formation jusque - et y compris - à l'Université et à la Haute Ecole Spécialisée), le canton de Fribourg est aussi un lieu d'implantation privilégié pour les sièges suisses et européens de grands groupes internationaux. Parmi ceux-ci, on trouve, par exemple, Bayer, UCB, Québécor, Tupperware, Nova Chemicals, Atmel, Actuate, Bulova, Scott, Vitro, Saint-Gobain, etc. Des entreprises françaises parmi les plus prestigieuses se sont implantées dans le canton de Fribourg. Le groupe Richemont (Cartier), outre ses sites de production, y dispose de son centre de dispatching mondial. Michelin, en plus d'autres activités, y a établi son centre de distribution pour la Suisse. De même, en plus d'une production chocolatière, le

groupe Bongrain commercialise ses produits pour la Suisse à partir du territoire fribourgeois. Ces quelques exemples illustrent aussi les relations privilégiées qu'entretient le canton de Fribourg avec les entreprises françaises.

Pour conquérir les marchés suisse et européen, le fait de pouvoir engager facilement du personnel maîtrisant le français ou - et - l'allemand, y compris le dialecte, est un atout primordial. Fribourg offre cet avantage, en plus de nombreux autres. Parmi ceux-ci, on peut mentionner notamment ses zones d'activité, ses mesures d'incitation financières et fiscales et son appareil de formation de haut niveau. Ce n'est ainsi pas un hasard si le canton de Fribourg dispose d'un niveau d'emploi nettement au-dessus de la moyenne suisse et si la progression de ses exportations a été deux fois plus forte qu'au plan national au cours de ces dix dernières années.

Ces conditions d'accueil favorables et ces avantages expliquent le fait que plusieurs entreprises françaises sont en cours d'implantation dans le canton de Fribourg. Celles qui les ont précédées se sont développées au-delà de nos espérances et ont déjà renouvelé plusieurs fois leur contrat de confiance par de nouveaux investissements prometteurs. ☒

Présentation de quelques entreprises installées à Fribourg



Quelles sont les activités que vous développez dans le canton de Fribourg ?

Siège social ?

Filiale suisse ?

Unité de fabrication de ?

Commercialisation ?

Toutes ces activités réunies ?

L'activité de Contrinex SA se situe dans le développement, la production et la commercialisation de capteurs électroniques. Le siège social et le site principal se trouvent à Givisiez. Ils regroupent le développement, la commercialisation et une partie de la production. En 1994, un deuxième centre de production a été ouvert en Hongrie. Un autre centre de production est opérationnel en Chine depuis juillet 2003.

Depuis quand votre entreprise est-elle installée dans le canton de Fribourg ?

Pour quelle(s) raison(s) avez-vous choisi ce canton pour y installer votre siège ?

Contrinex SA a été fondé en 1972 par Peter Heimlicher, avec ses partenaires. Depuis 1997, l'entreprise est établie dans sa nouvelle usine, à Givisiez. Le choix du canton de Fribourg était initialement dû aux relations avec une entreprise fribourgeoise existante. Par la suite, elle aurait pu profiter de certaines opportunités pour s'installer ailleurs. Toutefois, le canton de Fribourg a été retenu pour sa population et ses autorités favorables à l'industrie, pour la disponibilité de personnel qualifié et non qualifié, comme pour son environnement bilingue.

Le canton de Fribourg offre-t-il des avantages particuliers par rapport aux autres cantons suisses ? Si oui, lesquels ?

Le canton de Fribourg offre des avantages fiscaux, en particulier des exonérations pouvant aller jusqu'à dix ans. En plus, la participation du canton aux intérêts des prêts cautionnés rend les investissements sensiblement plus abordables. Les services de l'Etat sont très disponibles en cas de besoin.

Pour votre entreprise, quel est le potentiel du marché suisse ?

En quoi se distingue-t-il des autres marchés européens ?

Le marché de Contrinex se compose de l'ensemble des pays industrialisés, dont la Suisse ne représente qu'une part assez faible. De ce fait, le marché suisse se limite à un potentiel de 5% du chiffre d'affaires total de Contrinex. Il se distingue par sa haute technicité et sa spécialisation dans les assemblages miniatures.



Quelles sont les activités que vous développez dans le canton de Fribourg ?
Siège social ? Filiale suisse ?

Nous sommes une filiale du groupe Danone, dont le siège social est à Fribourg. Nous commercialisons en Suisse les eaux minérales Evian, Badoit, Volvic et Ferrarelle. Nos ventes dépasseront les 90 millions de litres en 2003.

Depuis quand votre entreprise est-elle installée dans le canton de Fribourg ?

Pour quelle(s) raison(s) avez-vous choisi ce canton pour y installer votre siège ?

Nous sommes installés à Fribourg depuis 1997. Ce canton a été choisi essentiellement pour sa situation centrale, à 1h30 de Zurich et à 1h15 de Genève, également pour son bilinguisme.

Le canton de Fribourg offre-t-il des avantages particuliers par rapport aux autres cantons suisses ? Si oui, lesquels ?

Idem que pour la question 2.

Pour votre entreprise, quel est le potentiel du marché suisse ?

En quoi se distingue-t-il des autres marchés européens ?

Le marché suisse des eaux minérales est de 800 millions de litres par année. Il est dynamique puisqu'il est en augmentation de 3 à 4 % depuis quelques années. Le per capita est de 100 L en Suisse, alors qu'il est de 180 L en Italie. Son potentiel est donc important.



Quelles sont les activités que vous développez dans le canton de Fribourg ?

Siège social ? Filiale suisse ?

Michelin exerce deux types d'activités très différentes en Suisse. La première présence remonte à décembre 1926 par l'enregistrement, à Genève, de la société anonyme des pneumatiques Michelin, dont le rôle est d'importer, de stocker et de distribuer en gros les produits du groupe sur le territoire suisse et celui du Liechtenstein. La compagnie financière Michelin (CFM) a été créée à Bâle en décembre 1960, avec l'accord du Ministère des finances et des affaires économiques à Paris, afin de financer le développement industriel du groupe à l'étranger, lequel était dangereusement freiné par le contrôle des changes instauré par le gouvernement français. La CFM a un double rôle au sein du groupe : structure holding intermédiaire, elle détient directement ou indirectement toutes les sociétés industrielles, financières et commerciales hors de France et 60% du capital social de la Manufacture française des pneumatiques Michelin. Elle est le pôle de financement du groupe en intervenant comme emprunteur auprès des banques et des marchés financiers. La CFM est un centre d'experts qui regroupe des équipes de la direction financière du groupe, notamment les services de financement, de consolidation des comptes et juridique.

Depuis quand votre entreprise est-elle installée dans le canton de Fribourg ? Pour quelle(s) raison(s) avez-vous choisi ce canton pour y installer votre siège ?

La société commerciale a été transférée de Genève à Givisiez en 1990. Ce repositionnement s'explique par une meilleure situation géographique et logistique pour couvrir l'intégralité du marché suisse, par une région à la frontière des langues et donc par un bassin de recrutement de main d'œuvre bilingue. Fribourg dispose également d'un réseau performant de voies de

communication (autoroutes et chemins de fer). Le siège de la CFM a été déplacé en 1988 de Bâle à Granges-Paccot, alors que la recherche de locaux ou de terrains pour regrouper les activités financières sur un seul site n'avait pas pu se réaliser dans une ville frontière engorgée. L'équipe de la CFM est composée de Suisse et d'étrangers. A cet égard, Fribourg permet d'attirer des gens compétents, car le canton bénéficie d'une bonne image, due notamment à sa position centrale, à un réseau de formation bilingue unique en Europe et une qualité de vie certaine.

Le canton de Fribourg offre-t-il des avantages particuliers par rapport aux autres cantons suisses ?

Si oui, lesquels ?

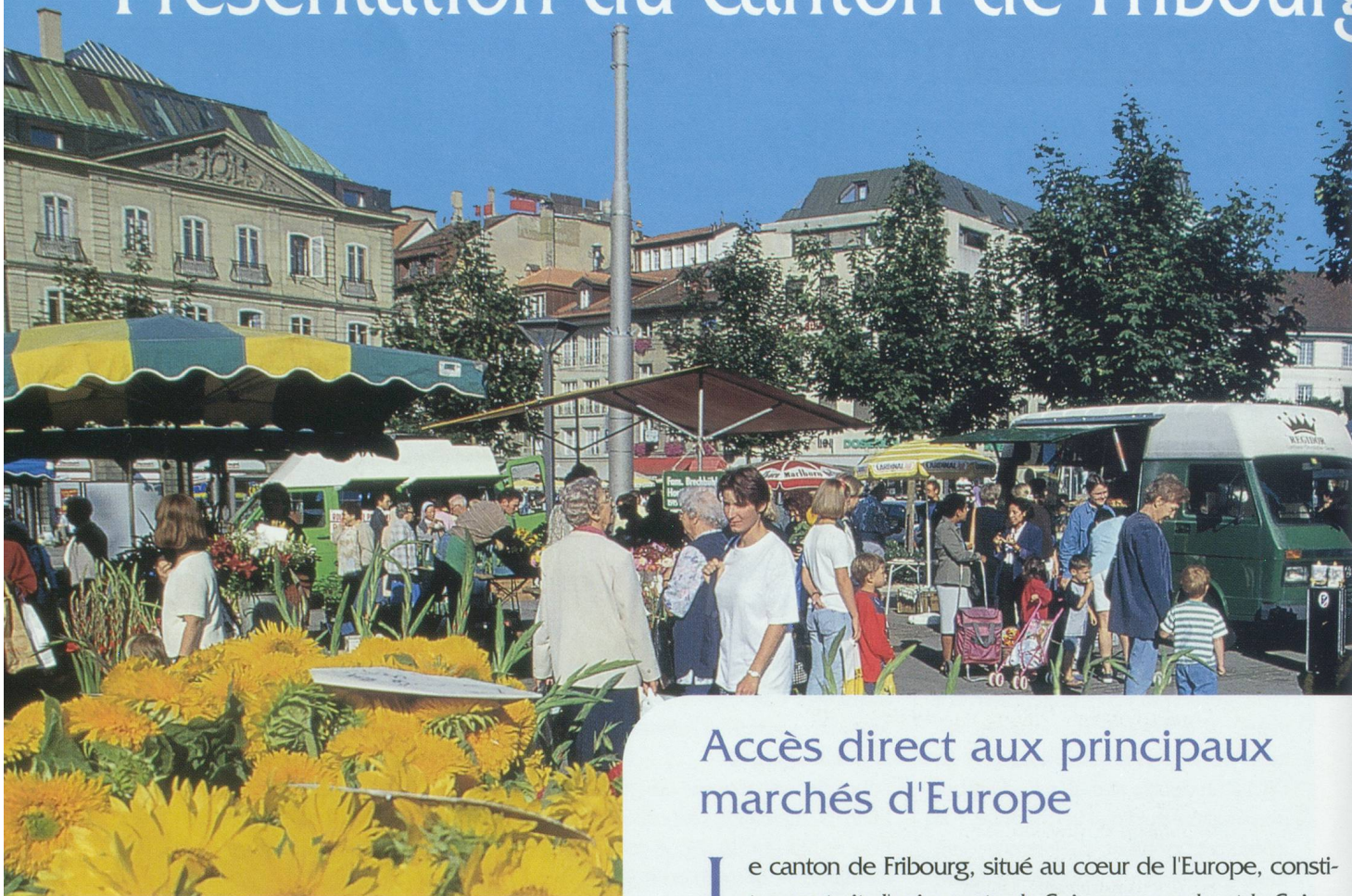
Fribourg se trouve au cœur de l'Europe. Le canton est un pont entre l'Est et l'Ouest, la suisse romande et alémanique, la tradition et le modernisme, l'artisanat et l'industrie moderne, l'héritage historique et le patrimoine culturel contemporain, une communauté urbaine et son environnement campagnard. Les résultats économiques très encourageants du canton sont le résultat de la mise en valeur d'atouts tel que le bilinguisme, qui favorise l'accès aux deux plus grandes communautés linguistiques et culturelles de Suisse et d'Europe, un système de formation complet (de la petite enfance à l'université), dont le niveau relevé par l'étude PISA est l'un des plus performants d'Europe, une fiscalité favorable aux entreprises et des mesures d'aide financière incitatives, des terrains industriels à des prix modérés, avec accès aux réseaux autoroutier et ferroviaire, un potentiel de main d'œuvre qualifié dans un cadre de vie exceptionnel et un environnement préservé, une rapidité et une réactivité des services de l'administration cantonale qui sont des partenaires de l'investisseur dans la réalisation de son projet.

Pour votre entreprise, quel est le potentiel du marché suisse ?

En quoi se distingue-t-il des autres marchés européens ?

Le parc automobile suisse est le plus riche d'Europe avec celui de la Principauté de Monaco. Il en résulte une demande de produits hauts de gamme. Le marché se distingue par une forte saisonnalité, qui se concrétise par des ventes de pneus hiver plus importantes que celles des pneus été. Près de 80% des automobilistes suisses équiperont leur véhicule de pneus hiver. Le marché suisse représente 6 millions de pneus tourisme (voitures) et camionnettes. Il correspond en chiffres d'affaires à 10 millions de pneus vendus en France. Dans la plupart des catégories de pneumatiques, la marque Michelin est leader du marché helvétique. La progression des autres marques commerciales du groupe est constante (Kléber, BF Goodrich, Stomil-Olsztyn, Riken, Kormoran, Taurus, Tyremaster, Accis). Cette progression sur un marché très exigeant est principalement due au soin avec lequel Michelin répond aux besoins des utilisateurs en termes de produits et de services. Leader mondial du pneumatique hautes performances, Michelin développe et commercialise des produits techniquement très évolués pour répondre aux attentes très spécifiques des utilisateurs. Attentes basées sur les conditions de roulage (routes sinueuses) et les revêtements de sols rencontrés. Il est le seul manufacturier en Suisse à offrir une telle gamme et une telle diversité de produits, qui va du pneumatique compétition pour vélo de moins de 200 g au pneumatique de génie civil de plus de 5 tonnes. Ceci en n'oubliant jamais qu'en plus de ces qualités techniques, la longévité est un facteur clé du succès des produits Michelin : "Les plus belles réussites sont celles qui durent."

Présentation du canton de Fribourg



Accès direct aux principaux marchés d'Europe

Le canton de Fribourg, situé au cœur de l'Europe, constitue un trait d'union entre la Suisse romande et la Suisse alémanique. Notamment grâce à son bilinguisme et à sa situation géographique centrale, Fribourg dispose des conditions idéales pour accéder aisément aux deux principaux marchés d'Europe. A mi-chemin entre la France et l'Allemagne, Fribourg intègre les deux cultures et permet une action sur les deux marchés les plus importants d'Europe.

Le canton de Fribourg en bref

Situation :

équidistant des 3 pôles économiques suisses (Zurich, Genève, Bâle);
sur la frontière des langues

Accès :

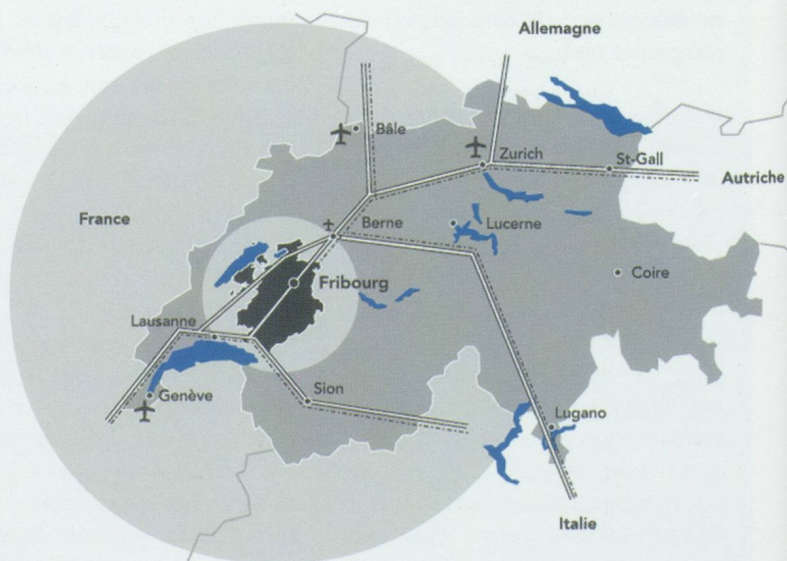
sur les principaux axes autoroutiers
et ferroviaires du pays

Population :

240'000 habitants, environ 1.5 million
de personnes résidant dans un rayon
de 45 minutes de la ville de Fribourg

Langues :


français (2/3), allemand (1/3)



Spécialisation dans le domaine des hautes technologies

Un réseau efficace d'instituts de formation comprenant une université bilingue et internationale (www.unifr.ch) ainsi que plusieurs hautes écoles techniques supérieures (www.eif.ch, www.heg-fr.ch), une fiscalité attractive et des autorités ouvertes au dialogue ont permis à Fribourg de développer un pôle de compétence en recherche, développement et production de hautes technologies.

Cette spécificité est confirmée par le dernier recensement fédéral des entreprises publié par l'Office fédéral de la statistique en 2002. Selon cette étude, entre 1998 et 2001, le nombre d'emploi dans le secteur secondaire a progressé de manière nettement plus dynamique dans le canton de Fribourg (+ 4.2%) que dans l'ensemble de la Suisse (+ 1.2%).

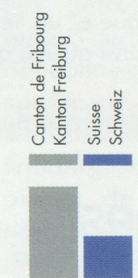
L'illustration ci-dessous montre les branches du secteur secondaire qui ont particulièrement progressé dans le canton de Fribourg entre 1998 et 2001. On observe que ces chiffres reflètent l'intensification du tissu des entreprises actives dans les domaines de la haute technologie. A ces domaines s'ajoute le secteur alimentaire, qui est de première importance pour l'économie du canton. 

Une croissance des branches à forte valeur ajoutée nettement supérieure à la moyenne suisse.

Evolution du marché de l'emploi de 1998 à 2001 Arbeitsplatzentwicklung von 1998 bis 2001

Equipements électriques ou électroniques,
instruments de précision, horlogerie
Elektrische und elektronische Geräte,
Präzisionsinstrumente, Uhren

+19.15%



+9.02%

Métallurgie, travail des métaux
Metallbearbeitung, Metallerzeugnisse

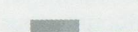
+8.12%



+4.93%

Machines, équipements
Maschinenbau

+2.86%



-0.64%

Chimie, caoutchouc, matières plastiques, prod.minéraux
Chemie, Gummi- und Kunststoffwaren, Mineralien

+16.45%



+3.34%

Alimentation, boissons
Nahrungsmittel, Getränke

+6.99%



-1.87%

Total du secteur secondaire
Total sekundärer Sektor

+4,21%



+1.21%

Total du secteur tertiaire
Total tertiärer Sektor

+5,22%



+7.55%

Source : Recensement fédéral des entreprises 2001
Quelle : Eidgenössische Betriebszählung 2001

Ils ont dit...



“Le succès d'une nouvelle implantation tient essentiellement à la rapidité de son exécution. Un partenariat entre la Promotion économique et l'investisseur est, à notre avis, la seule façon de procéder. La mise au courant des instances cantonales dès l'origine du projet permet de gagner un temps précieux et de mieux comprendre les spécificités du dossier. Notre expérience très positive d'une telle démarche prouve que la Promotion économique a compris son rôle essentiel dans le renforcement du tissu économique du canton, dont elle est l'une des premières cartes de visite.”

Dr. Paul Galley, Secrétaire général, Compagnie Financière Michelin www.michelin.ch



“Le carrefour des langues, son université, des autorités ainsi qu'une équipe dynamique et compétente à la promotion économique et un lieu stratégique pour la distribution logistique européenne de nos produits, des locaux sur mesure, ainsi qu'une qualité de vie et de travail excellente ont facilité notre décision d'implantation à Fribourg.”

Robert Faessler, Directeur, Bulova Swiss SA www.bulova.ch



“Le canton de Fribourg offre des conditions optimales pour l'industrie : de bons instituts de formation, des autorités dynamiques et une excellente qualité de vie.”

Daniel Hirschi, PDG du groupe Saia-Burgess www.saia-burgess.com



communication systems

“Dans le canton de Fribourg, nous avons eu le sentiment d'être les bienvenus. Non seulement dans la bouche des politiciens et dans les brochures en papier glacé, mais aussi dans la réalité. Cette première impression s'est confirmée au fil des ans. Ici, à l'interface entre la Suisse romande et la Suisse alémanique, nous avons trouvé un terrain fertile, sur lequel notre entreprise peut continuer de croître et de prospérer.”

Anton Bärtschi, PDG de Phonak Communications AG www.phonakcom.ch



“De par son offre de formation très complète et de grande qualité, Fribourg représente un environnement optimal pour la recherche et le développement, avec une excellente qualité de vie et d'habitat.”

Manfred Kirchner, directeur de Cosmital SA (Wella) www.wella.ch



“La souplesse et le soutien pragmatique des autorités locales et cantonales caractérisent le site de Fribourg tout comme son potentiel de collaborateurs qualifiés. A cela s'ajoutent sa situation géographique optimale au cœur de l'Europe et ses excellentes liaisons routières et ferroviaires.”

Denis Zosso, directeur de Liebherr International SA www.liebherr.ch

Cinq questions à Thierry Mauron,

Directeur de la Promotion économique du canton de Fribourg



Thierry Mauron

Directeur de la Promotion économique du canton de Fribourg

Quels secteurs, quel type d'entreprises souhaitez-vous attirer à Fribourg ?

L'objectif de la Promotion économique du canton de Fribourg est de contribuer à développer l'économie du canton. Pour ce faire nous privilégions le soutien aux entreprises actives dans des secteurs à haute valeur ajoutée. La microtechnique, l'informatique, la chimie, les produits pharmaceutiques et les techniques médicales représentent des secteurs clés. En effet, de telles entreprises effectuent d'importants investissements et créent des places de travail attrayantes pour lesquelles nous avons la main d'œuvre qualifiée nécessaire. A titre d'exemples, prenons en 2002, le groupe de produits de luxe Richemont qui a inauguré son centre international de logistique, ou encore Cartier qui a mis en service sa nouvelle manufacture horlogère employant 240 personnes dans la périphérie de Fribourg.

Accordez-vous une importance particulière à des marques internationales comme Michelin, Evian-Volvic ou Cartier ?

Nous sommes fiers que ces entreprises aient choisi Fribourg pour se développer. Quoi de plus parlant que des exemples concrets. En effet, ces entreprises pilotent leur stratégie d'expansion en grande partie depuis Fribourg et sont ainsi de formidables ambas-

sadrices pour la qualité d'implantation de notre canton.


Quels sont les principaux arguments en faveur de Fribourg ?

D'expérience, la pertinence d'un atout dépend du projet particulier. Toutefois on peut relever un certain nombre de facteurs clés qui ont été décisifs dans de nombreux cas. Le bilinguisme, l'accessibilité, la qualité de la main d'œuvre, la douceur de vie, la fiscalité raisonnable et la paix du travail sont des facteurs souvent mentionnés par les entreprises françaises. Si vous faites de la recherche et du développement, vous serez davantage sensible aux possibilités de collaboration et à la qualité du système de formation. L'université pluriculturelle et les hautes écoles spécialisées vous permettront en outre de recruter du personnel de qualité. Si vous êtes actif dans la distribution et les activités internationales, vous serez attiré par le plurilinguisme et la position centrale sur les principaux axes européens. Cela vous permettra de travailler depuis Fribourg l'ensemble du marché suisse et européen. De plus, le site de Fribourg offre la possibilité unique de suivre un enseignement en français ou en allemand, ceci permettant d'engager indifféremment du personnel francophone ou germanophone. Ces aspects ne sont pas étrangers à la décision d'entreprises comme Evian-Volvic ou Cartier de s'implanter sur sol fribourgeois.

De quoi le canton de Fribourg a-t-il le plus besoin : de places de travail ou de bons contribuables ?

Les deux choses sont imbriquées, de bons salaires induisent de bonnes recettes fiscales. En soutenant les entreprises qui investissent dans le canton de Fribourg et qui y créent des places de travail attrayantes, nous favorisons le développement général.

Quel soutien la Promotion économique peut-elle apporter à une entreprise française afin de favoriser développement de ses projets ?

Le soutien aux entreprises s'effectue aussi bien lors de l'implantation que lors de tout développement ultérieur. " De l'octroi des permis de travail ou de construction, aux collaborations avec les instituts des hautes écoles en passant par l'intégration des collaborateurs, nous sommes vos partenaires privilégiés pour la mise en contact et la coordination. Nous sommes également chargés, comme organe de préavis, de préparer l'application des instruments de promotion à la disposition du canton, notamment l'allègement fiscal, la prise en charge d'intérêts ou les autres soutiens financiers. Agissant comme guichet unique, notre objectif est d'accompagner les entreprises sur le chemin de la réussite. 

Les services de la Promotion économique du canton de Fribourg

Notre service est à la disposition des entreprises pour toutes les questions en rapport avec l'implantation ou le développement dans le canton. Nos principaux domaines d'intervention sont les suivants:

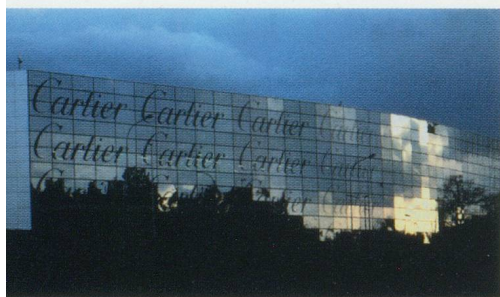
- aides financières
- allègements fiscaux
- coordination par un responsable de projet
- soutien lors des démarches administratives (permis d'établissements, permis de travail, écoles, infrastructures locales, etc.)
- recherche d'un site pour les entreprises (terrains ou locaux)
- recherche de logements (appartements et maisons)
- contacts avec les établissements de formation supérieure (Université de Fribourg, Haute école de gestion, Ecole d'ingénieurs et d'architectes, Ecole de multimédia et d'art de Fribourg)
- recrutement de personnel
- contacts avec les experts et spécialistes des secteurs privés et publics
- contacts avec la société Capital Risque Fribourg SA

Le traitement des dossiers est gratuit et confidentiel.

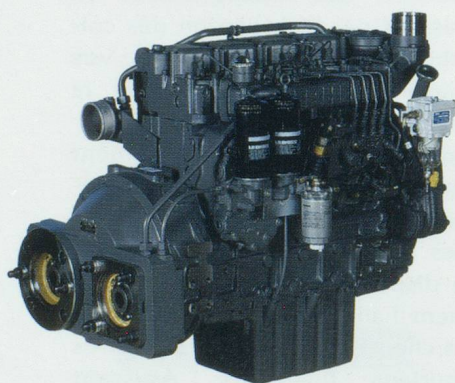
Promotion économique du canton de Fribourg
Avenue de Beauregard 1
CH-1700 Fribourg

Tél. ++41(0)26 425 87 00 • Fax ++41(0)26 425 87 01
E-mail: promfr@fr.ch
Internet: www.promfr.ch

Ils ont choisi Fribourg, quelques exemples :



Cartier : le centre international de logistique



Liebherr a déjà produit plus de 50'000 moteurs en ligne sur son site de Bulle

Bayer International, Allemagne	www.bayer.com
Boxal, Canada, membre du groupe Alcan	www.alcanpackaging.com
Bulova, Etats-Unis, membre du groupe Loews	www.bulova.ch
Cartier, France, membre du groupe Richemont	www.cartier.ch
Cosmital, Allemagne, membre du groupe Wella	www.wella.com
Degremont, France, membre du groupe Suez	www.degremont.ch
DuPont Polymer, Etats-Unis, membre du groupe DuPont	www.dupont.com
Ilford, Grande Bretagne, membre du groupe Doughty Hanson	www.ilford.ch
Liebherr, Suisse	www.liebherr.ch
Michelin, France	www.michelin.ch
Phonak Communications, Suisse	www.phonakcom.ch
Quebecor World, Canada	www.quebecor.com
Richemont International	www.richemont.com
Sala-Burgess, Suisse	www.saia-burgess.com
Schlumberger, France	www.schlumberger.com
Securit, France, membre du groupe Saint-Gobain	www.saint-gobain-glass.com
UCB Farchim, Belgique, membre du groupe UCB	www.ucb-group.com
Vivendi Universal Publishing, France	www.havas.ch
Wago Contact, Allemagne, membre du groupe Wago	www.wago.ch
La liste n'est pas exhaustive. Davantage d'informations sur le site www.promfr.ch	

Fribourg : technologie et soutien de l'innovation



Prix à l'innovation 2003
du canton de Fribourg

Quoi de n'œuf?

Fondée sur de solides piliers industriels traditionnels, l'économie fribourgeoise se caractérise par sa diversité, son orientation vers l'innovation et son dynamisme. Grâce à d'excellentes conditions-cadre et aux mesures d'incitation offertes par l'Etat, sa progression tant en termes d'emplois que de valeur ajoutée est supérieure à la moyenne suisse.

Le succès du canton de Fribourg dans le domaine des technologies s'explique, outre par les conditions cadres favorables et l'ingéniosité des entrepreneurs, par le soutien actif et direct des autorités en faveur des entreprises et de leurs innovations. Le canton Fribourg s'engage pour appuyer et récompenser le dynamisme des entreprises actives sur son territoire.

Cette volonté de soutenir l'innovation est reflétée déjà dans une loi cantonale sur la promotion économique. Grâce à celle-ci, lorsque certaines conditions sont remplies, notamment la création de places de travail et l'absence de concurrence locale, le canton de Fribourg applique diverses mesures de soutien à l'innovation, dont des contributions financières.

En ajout à ces encouragements ancrés directement dans la loi, le canton de Fribourg organise tous les deux ans un Prix à l'innovation permettant de mettre en valeur et de récompenser une innovation appelée à avoir un impact commercial important. Un jury,

composé de représentants du monde scientifique et économique, est chargé de la sélection. Ce prix est organisé sous le patronage de la Direction de l'économie et de l'emploi.

Thierry Mauron, directeur de la Promotion économique du canton de Fribourg, explique l'importance du Prix à l'innovation par ces mots : "La créativité ainsi que la capacité d'innover de l'entreprise sont des facteurs déterminants pour le développement économique et social de notre canton. Nous souhaitons les récompenser en conséquence et offrir aux entreprises victorieuses par l'intermédiaire du Prix à l'innovation une occasion de faire connaître leur innovation à un large public."

A ce jour, de très belles innovations ont déjà été récompensées.

Ci-dessous vous trouvez la liste des lauréats :

- 2003 Contrinex SA à Glisviesz :**
www.contrinex.ch
- 2001 Vibro-Meter SA à Villars-sur-Glâne :** www.vibro-meter.ch
- 1999 DARTFISH SA à Fribourg :**
www.dartfish.com
- 1997 DIGI SENS SA à Morat :**
www.digisens.ch
- 1995 ILFORD SA à Fribourg :**
www.ilford.ch
- 1993 SAIA SA à Morat :**
www.saia-burgess.com

En 2003, pour la 7^{ème} édition du prix à l'innovation, le nombre de dossiers présentés a fortement augmenté (+ 20%) et surtout la qualité des candidatures a été exceptionnelle. Les dossiers illustrent magnifiquement la diversité et la formidable capacité d'innovation des entreprises fribourgeoises. Pour vous donner un petit aperçu des récentes innovations fribourgeoises, voici ci-dessous une liste

des sept innovations retenues par le jury cette année:

AVT Tirant + Précontrainte SA :

www.avt-tafrers.ch

Le ressort à étirement unique – nouveau système de frein pour la protection contre les éboulements.

Contrinex SA : www.contrinex.ch

Nouvelle génération de détecteurs inductifs de proximité grâce au procédé Condet.

Frewitt Printing SA : www.frewitt.ch

Moyen révolutionnaire de graver un code 2D minuscule et indélébile (DataMatrix) sur des contenants en verre afin de permettre la parfaite traçabilité et d'éviter les contrefaçons.

ILFORD Imaging Switzerland Sàrl :

www.ilford.ch

Nouveaux matériaux nano poreux de haute précision à base de couches minérales, pour l'impression jet d'encre de qualité photographique.

RPC SA : www.3dsystems.com

Première résine de stéréolithographie (fabrication directe de prototypes et de formes maîtresses à partir de données numériques) optimisée pour le domaine de la bijouterie et de l'horlogerie.

UCB Farchim SA :

www.ucb-group.com

Nouvelles méthodes de fabrication et d'analyse à l'échelle industrielle permettant l'exploitation commerciale d'une combinaison des principes actifs cétirizine et pseudoéphédrine sous forme de comprimé bicouche (Zyrtec D).

Xa SA : www.xa-ch.com

Gestion intégrée du Retail IT et de la monétique permettant notamment de supprimer les PC servant de caisse dans les points de vente, et ainsi de réaliser de substantielles économies.

Finalement au vu de la qualité des dossiers trois prix ont été décernés: Contrinex gagne le Prix à l'innovation 2003, alors que UCB Farchim et Frewitt Printing reçoivent les prix spéciaux du jury. ☒

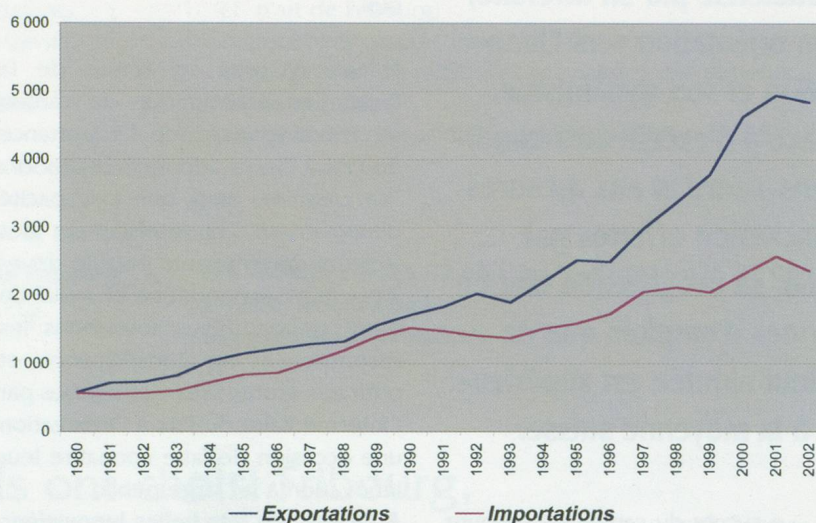
Fribourg : une économie ouverte sur le monde

Issue d'une tradition paysanne encore bien vivante, l'industrie agro-alimentaire occupe aujourd'hui une place de choix dans l'économie fribourgeoise. Les besoins de conditionnement dans ce domaine ont entraîné le développement d'une activité industrielle dynamique dans la fabrication d'emballages et l'industrie des arts graphiques.

Pendant plus de trente ans, et avec succès, le canton de Fribourg a vécu une sorte de "marche forcée" en vue de combler le retard économique accumulé par rapport au reste de la Suisse. Cette phase de rattrapage a permis de créer de nombreux postes de travail dans l'industrie et les services, d'inverser le flux migratoire - négatif depuis longtemps - et d'accroître le revenu réel des résidents. Cette situation a également exigé la création de nombreuses infrastructures nouvelles formant ainsi une puissante industrie de la construction. Les autres industries fribourgeoises travaillent dans la production d'instruments de précision, de machines et d'appareils, de produits chimiques et de plastiques et dans la métallurgie.

Evolution annuelle du commerce extérieur fribourgeois

(en mio de CHF)



	Exportations	Importations
1980	577	564
1981	713	546
1982	728	561
1983	824	598
1984	1035	722
1985	1142	834
1986	1215	858
1987	1280	1017
1988	1320	1188
1989	1561	1392
1990	1709	1518
1991	1833	1473

	Exportations	Importations
1992	2022	1408
1993	1895	1370
1994	2200	1508
1995	2517	1587
1996	2495	1725
1997	2980	2051
1998	3362	2116
1999	3775	2044
2000	4626	2311
2001	4940	2575
2002	4839	2357

Importance du commerce international

L'économie fribourgeoise est devenue au cours des années une économie d'exportations : alors qu'en 1992, le chiffre d'affaires des exportations atteignait 2 mia de francs suisses, aujourd'hui, il s'approche des 5 mia de francs suisses affichant une augmentation de 250% en dix ans et représentant plus de 50% du produit intérieur brut.

L'Union européenne absorbe 57% des exportations fribourgeoises de marchandises pour un total de 2.7 milliards

de francs suisses. L'Allemagne reste le pays de destination le plus important avec 722 mio de francs suisses d'importation de produits suisses, suivi de la France (711 mio), des USA (550 mio) du Japon (544 mio), et de l'Italie (528 mio). Plus de 43% des exportations fribourgeoises concernent les instruments de précision, l'horlogerie et la bijouterie. Les principales importations de notre canton viennent des pays limitrophes de l'Union européenne (88%), la France étant en tête de classement avec 785 mio de francs suisses dépensés par notre canton sur ce marché.

Les principales marchandises importées sont les produits des industries chimiques et connexes, les machines industrielles, les denrées alimentaires (y.c. boissons et tabac), la bijouterie et articles d'usage en métaux précieux et les ouvrages en métaux.

Ouverture de Fribourg : l'exemple du Swiss Center Shanghai

Ces dernières années, avec la globalisation et l'arrivée en force des marchés émergents d'Asie, des solutions nouvelles devaient être trouvées pour nos entreprises.

C'est dans cet esprit et celui d'offrir au meilleur coût et à moindres risques une porte d'entrée sur le marché chinois que le concept du Swiss Center Shanghai (SCS) a été lancé en 1999 à l'initiative du directeur de la Chambre de commerce, André Uebersax, et du canton de Fribourg.

Le Swiss Center Shanghai (SCS) est une réalisation d'une importance considérable pour la Chambre fribourgeoise du commerce, de l'industrie et des services, mais aussi pour l'ensemble des Chambres de commerce régionales en Suisse. Ce centre est en effet la réponse pratique au besoin exprimé par de nombreuses petites et moyennes entreprises suisses qui souhaitent être guidées de manière professionnelle, peu coûteuse et performante dans leur approche du marché chinois. Ce projet favorise le développement des réseaux internationaux des PME suisses.



Bâtiment administratif du Swiss Center Shanghai

Objectifs

Le SCS poursuit les objectifs suivants :

- fournir aux petites et moyennes entreprises et à l'économie suisse un avantage stratégique compétitif
- développer les mises en réseaux des entreprises suisses avec les entreprises chinoises
- promouvoir la technologie des entreprises
- faciliter l'accès au marché en abaissant les barrières
- réduire les risques d'erreurs et les coûts
- simplifier les procédures administratives
- dynamiser l'image de la Suisse et de ses entreprises en Chine.



Bâtiment industriel du Swiss Center Shanghai

L'équipe du SCS accompagne les entreprises dans toutes leurs démarches et les assiste dans la mise en œuvre et la gestion globale du projet. De par sa conception, le SCS permet à l'entreprise de choisir elle-même son entrée sur le marché chinois: par une vitrine d'exposition, une

adresse au SCS, des bureaux, la location de surfaces industrielles, un terrain d'implantation industrielle, etc.

Les bâtiments du Swiss Center Shanghai ont été officiellement inaugurés le 24 novembre 2003 en présence du Président de la Confédération, M. Pascal Couchepin.

Toutes les informations détaillées sur le Swiss Center Shanghai et son inauguration peuvent être consultées sur le site www.swisscenters.org.

Un projet déjà primé

Lors du 3^e Congrès mondial des Chambres de commerce, qui s'est tenu à Québec City du 15 au 17 septembre 2003, la Chambre fribourgeoise du commerce, de l'industrie et des services a remporté le prix du meilleur projet international en présentant le Swiss Center Shanghai.

La Chambre de Commerce de Fribourg a été retenue avec 3 autres finalistes pour son projet de Swiss Center à Shanghai. Elle a remporté le concours dans sa catégorie - face à ses concurrents des Chambres de commerce de Colombie, de Russie et d'Espagne - pour son projet qui a manifestement contribué au développement des activités et réseaux internationaux des membres des Chambres de commerce. +



Adrian Kassar, président du jury remet le 1^{er} prix à André Uebersax, directeur de la CFCIS

Compte rendu de la manifestation de la CCSF des 13 et 14 novembre 2003

A l'initiative de la CCSF, et avec la collaboration active de la CCSF Rhône-Alpes Auvergne, le Conseil d'Administration d'automne de la Chambre avait lieu dans les locaux de la banque UBS à Fribourg. L'accueil réservé par la Chambre de Commerce et la Promotion économique de Fribourg a été très chaleureux. La CCSF a profité de cette occasion pour organiser une conférence sur l'économie française auprès d'entreprises fribourgeoises. Le résultat a été au-delà des espérances des organisateurs avec plus d'une soixantaine de participants.



Les locaux de l'UBS à Fribourg

Nous avons eu la chance, pour cette manifestation, d'avoir plusieurs intervenants de qualité : Monsieur Michel Pittet, Conseiller d'Etat, Directeur de l'économie et de l'emploi, Monsieur André Uebersax, Directeur de la Chambre de Commerce de Fribourg, Monsieur Thierry Mauron, Directeur de la Promotion économique du Canton, Monsieur Jean-Luc Peyrot, Président de la Chambre de Commerce Suisse en France, Monsieur Patrick Roger, Président de la CCSF Grand-Est et Monsieur Aymeric de Mollerat, Directeur de l'ERAI à Lyon. Tous ont insisté sur l'importance des échanges économiques entre les entreprises fribourgeoises et françaises. En termes d'exportations, la France est, en effet, devenu en 2002 le premier pays partenaire du canton, juste devant l'Allemagne. Néanmoins, les investissements et les exportations, et ceux notamment de la Suisse vers la France, peuvent encore être améliorés. Les différences concernant les chiffres de la croissance sur les dernières années entre les deux pays (en moyenne de 1% supérieurs pour la France) montrent d'ailleurs les opportunités que la France peut représenter pour les entreprises helvétiques. Les représentants de la Chambre de Commerce Suisse en France ont, par ailleurs, rappelé aux entreprises fribourgeoises que la CCSF et son réseau de 500 adhérents, répartis entre le Siège et les quatre antennes régionales (Rhône-Alpes Auvergne, Sud-Est méditerranée, Grand-Est et Ile-de-France), sont à leur disposition pour les épauler, les aider et leur amener des contacts intéressants en France.

Monsieur Michel Pittet a conclu la conférence en remerciant la Chambre de Commerce et la Promotion économique de Fribourg d'avoir favorisé cette rencontre. Il a rappelé les raisons principales qui ont fait que



Monsieur Michel Pittet, Conseiller d'Etat, Directeur de l'économie et de l'emploi



Les intervenants de cette manifestation

Fribourg soit devenu l'un des cantons les plus intéressants pour les investisseurs étrangers, notamment son régime fiscal favorable, son université réputée, sa main d'œuvre bilingue et qualifiée. Il a cité, à ce propos, la présence de groupes de renommée mondiale, qui s'y sont déjà installés, notamment les français Cartier (Richemont), Michelin, Bongrain, ainsi que les entreprises internationales Tetrapack, Bayer ou encore Tupperware. Il a conclu en souhaitant que le rapprochement entre Fribourg et la France se poursuive et s'accroisse encore dans les prochaines années. Il a enfin invité les participants au cocktail d'înatoire sur le thème : "Découverte des produits du terroir fribourgeois". Monsieur Peyrot l'a remercié pour cette belle journée et l'excellente organisation de cette manifestation, ainsi que tous les représentants fribourgeois et les entreprises présentes, et particulièrement les chocolats Villars et les Champagnes Jacquard, qui ont offert aux participants une dégustation de leurs produits. +



L'assistance, composée d'une soixantaine de participants, est attentive



La manifestation s'est terminée par un cocktail-dîatoire avec des produits du terroir fribourgeois



La tradition de la qualité également pour les gourmets