

Zeitschrift: Revue économique Suisse en France
Herausgeber: Chambre de commerce suisse en France
Band: 78 (1998)
Heft: 4: Les entreprises suisses en France face à la loi Aubry

Rubrik: La vie des entreprises

Nutzungsbedingungen

Die ETH-Bibliothek ist die Anbieterin der digitalisierten Zeitschriften auf E-Periodica. Sie besitzt keine Urheberrechte an den Zeitschriften und ist nicht verantwortlich für deren Inhalte. Die Rechte liegen in der Regel bei den Herausgebern beziehungsweise den externen Rechteinhabern. Das Veröffentlichen von Bildern in Print- und Online-Publikationen sowie auf Social Media-Kanälen oder Webseiten ist nur mit vorheriger Genehmigung der Rechteinhaber erlaubt. [Mehr erfahren](#)

Conditions d'utilisation

L'ETH Library est le fournisseur des revues numérisées. Elle ne détient aucun droit d'auteur sur les revues et n'est pas responsable de leur contenu. En règle générale, les droits sont détenus par les éditeurs ou les détenteurs de droits externes. La reproduction d'images dans des publications imprimées ou en ligne ainsi que sur des canaux de médias sociaux ou des sites web n'est autorisée qu'avec l'accord préalable des détenteurs des droits. [En savoir plus](#)

Terms of use

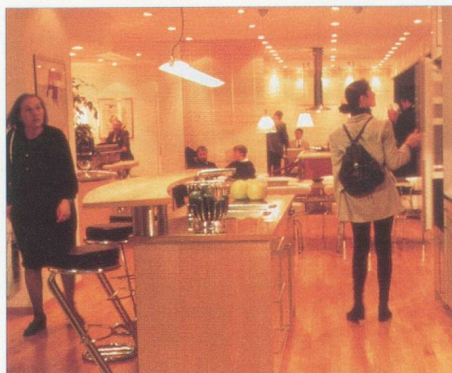
The ETH Library is the provider of the digitised journals. It does not own any copyrights to the journals and is not responsible for their content. The rights usually lie with the publishers or the external rights holders. Publishing images in print and online publications, as well as on social media channels or websites, is only permitted with the prior consent of the rights holders. [Find out more](#)

Download PDF: 17.04.2026

ETH-Bibliothek Zürich, E-Periodica, <https://www.e-periodica.ch>

UN SALON RÉSOLUMENT EUROPÉEN

La foire de Bâle accueillera, du 2 au 6 février 1999, le salon suisse de la construction SWISSBAU. Avec près de 1000 exposants, ce salon est le plus important forum de l'industrie suisse du bâtiment et l'un des tout premiers salons de la construction en Europe. Cette année, l'accent sera particulièrement mis sur les secteurs de l'aménagement et de la domotique. 1362 exposants, venus de 30 pays, y présenteront sur 50.000 m² leurs dernières nouveautés dans les secteurs de l'aménagement, de la cuisine, du sanitaire, du jardinage, de la piscine, de la domotique, de la planification et de la communication. Au programme également des séminaires et conférences, ainsi que des présentations spéciales. Près de 100.000 visiteurs sont attendus. A noter que la Documentation suisse du bâtiment présentera, sur son stand E22, salle 211, une documentation complète (classeurs, CD-Rom, site Internet www.baudoc.ch) sur l'ensemble du marché suisse de la construction. Pour tout renseignement sur Swissbau : Tél. +41 61 686 22 54 - Internet : <http://www.messebasel.ch/swissbau>.



Le marché de l'information pour les architectes, les spécialistes du bâtiment comme pour les propriétaires et les artisans.



D'intéressantes présentations spéciales portant sur la construction et l'architecture enrichissent l'offre informative de Swissbau 99.

DE NOUVEAUX HORIZONS POUR L'EUROAIRPORT DE BÂLE-MULHOUSE

Depuis le 17 décembre, Swissair propose, en étroite collaboration avec Crossair, une liaison aérienne sans escale, entre l'EuroAirport de Bâle-Mulhouse et l'Aéroport de Newark, situé sur la côte Est des Etats-Unis. Cette nouvelle destination est rendue possible grâce à la plateforme de correspondance, l'EuroCross, de Crossair, qui permet de remplir les vols vers Newark avec des passagers venant de l'ensemble de l'Europe. Sur le vieux continent, d'autres villes bénéficient également, par le biais de la Compagnie Crossair,

Le plus grand salon suisse de la construction se tient du 2 au 6 février 1999 à la Foire de Bâle.

de nouvelles liaisons avec l'EuroAirport de Bâle-Mulhouse : London-City, Karlsruhe/Baden-Baden, Stockholm Valencia. KLM de son côté, propose pour son vol Euro-Airport-Amsterdam, une escale à Luxembourg. Informations complémentaires : <http://www.euroairport.com>

IMPLANTATIONS

Le groupe UBP, Union bancaire privée, l'un des leader de la gestion d'actifs en Suisse, a ouvert en novembre dernier une filiale à Paris : l'Union Bancaire Gestion Institutionnelle (UBI). Par accord de la COB, l'UBI a obtenu en juillet dernier le statut de société de gestion de portefeuille SGP. Par cette implantation, l'UBP souhaite offrir son savoir-faire aux institutions françaises et européennes.

Mi-1999, le groupe suisse Interpane glass engagera la construction, à Thionville (Moselle) d'une usine de verre plat, plus précisément du verre d'habillage principalement destiné au bâtiment. Opérationnelle en 2000, cette unité de production devrait à terme créer 300 emplois. Elle représente un investissement de 1.1 milliard FRF.

UN NOUVEAU DIRECTEUR GÉNÉRAL CHEZ SCHINDLER-FRANCE

Depuis le 1^{er} décembre 1998, Didier Gaudoux remplace Richard Maiocchi au poste de Directeur Général de Schindler-France. Diplômé de l'Ecole Centrale de Lille en 1981, Didier Gaudoux a complété sa formation par un DESS de finances internationales à Dauphine (Paris). Rappelons que le Groupe Schindler (dont le siège est à Ebikon/Lucerne) occupe la deuxième place sur le marché français des ascenseurs où il emploie 3500 personnes. Outre la fabrication d'ascenseurs et d'escaliers mécaniques, Schindler est présent dans un domaine bien particulier, celui de l'équipement des bateaux de croisière.



PRIX ROLEX L'ESPRIT D'ENTREPRISE RÉCOMPENSÉ

A l'occasion du 50^{ème} anniversaire de la Rolex Oyster - la première montre-bracelet étanche à l'eau et à la poussière créée en 1926 - Rolex décida d'apporter une aide financière aux femmes et aux hommes à la recherche de voies nouvelles pour accroître les connaissances et améliorer le bien-être de l'humanité. C'est ainsi qu'est né, en 1976, le Prix Rolex à l'esprit d'entreprise. Il couronne des concepts entièrement nouveaux et fournit à leurs auteurs les moyens de réaliser un projet important. Tous les deux ans, cinq lauréats, auteurs des projets les plus exceptionnels, reçoivent, lors d'une cérémonie organisée à Genève, 50.000.- \$ US chacun ainsi qu'un chronomètre Rolex en or massif. Un second prix est réservé aux candidats qui présentent des projets dignes d'être soutenus. Ces lauréats « associés » reçoivent 10.000 dollars \$ US chacun ainsi qu'un chronomètre or et acier. Leurs prix leur sont remis lors d'une cérémonie officielle dans leur pays.

C'est ainsi qu'a eu lieu à Paris, le 17 novembre dernier, dans le cadre de l'auditorium de la Grande Galerie de l'Evolution, la Cérémonie de remise des 8^{èmes} Prix Rolex à deux lauréats associés : Tomas Diagne, Sénégal et Catherine Abadie-Reynal, France. Le Directeur Général de Rolex France, Philippe Masset, dans son discours d'accueil, a tenu à souligner qu'au « *crépuscule de ce deuxième millénaire mouvementé, parfois traumatisant, la qualité des projets de nos lauréats redonne de façon indiscutable espoir en l'humanité.* »

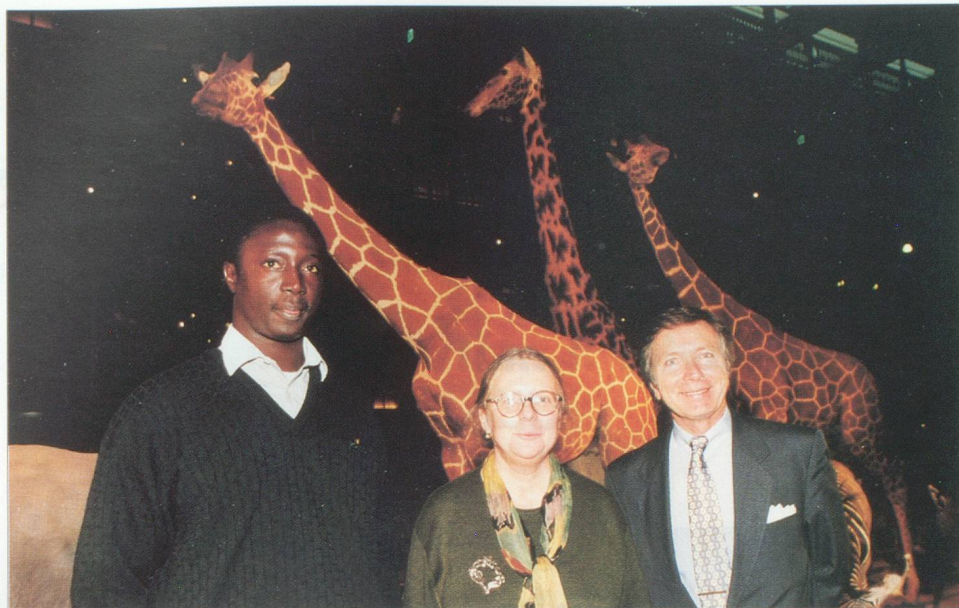
Le projet de Catherine Abadie-Reynal se situe en Turquie. Il s'agit de fouiller deux villes antiques des rives de l'Euphrate, Apamée et Zeugma, avant qu'elles ne soient noyées sous un lac artificiel. L'équipe franco-turque dirigée par Catherine Abadie-Reynal utilise les techniques les plus modernes dont la prospection magnétique et l'imagerie satellite, afin de réunir le maximum d'informations dans le court laps de temps qui lui est imparti. Au cours de ces fouilles,

quelques luxueuses villas romaines ont été dégagées ainsi qu'un magnifique pavement de mosaïque représentant le mariage de Dionysos et Ariane.

Tomas Diagne, de son côté, se démène depuis cinq ans pour éviter l'extinction de la plus grosse tortue terrestre du monde, la *Geochelone sulcata*. Son projet, en cours de réalisation, est de créer un village de tortues où elles pourront se reproduire en captivité. Ce village lui permettra en outre de mieux faire connaître cette espèce au public afin qu'un jour elle puisse à nouveau survivre dans son milieu naturel.

Un Français figure au nombre des cinq lauréats récompensés à Genève :

Jean-François Pernette a en effet reçu son prix le 6 octobre dernier, des mains de M. André J. Heiniger, Président de Montres Rolex SA. Considéré comme l'un des meilleurs spéléologues de sa génération, Jean-François Pernette a pour projet d'explorer et cartographier les grottes les plus éloignées et les plus spectaculaires jamais connues situées sous les îles calcaires de la Patagonie chilienne. Quasiment inaccessibles, ces grottes sont vierges de toute exploration. Son équipe, composée de scientifiques et de collègues



Cérémonie des 8^{èmes} Prix Rolex à l'esprit d'entreprise à la Grande Galerie de l'Evolution à Paris le 17 novembre 1998.

De gauche à droite : Tomas Diagne - Lauréat associé Sénégal ; Catherine Abadie-Reynal, Lauréate Associée France et Philippe Masset, Directeur Général Rolex France

Jean-François Pernette, le lauréat français.



spéléologues, devra affronter un climat hostile (mers dangereuses, vent glacial soufflant parfois à 200 km/h, terrain inhospitalier...) et reflète bien l'image de dépassement de soi et de courage récompensée par ces prix.

L'inscription aux 9^{èmes} Prix Rolex à l'esprit d'entreprise, qui seront décernés en septembre 2000, est ouverte. Cinq domaines sont concernés : sciences et médecines, technologie et innovations, exploration et découvertes, environnement, patrimoine culturel. Les critères de sélection portent sur l'esprit d'entreprise de l'auteur, la faisabilité, l'originalité et l'impact du projet.

Ces prix sont ouverts à tous, sans limite d'âge ni distinction de nationalité.

Pour retirer les dossiers de candidature :

Secrétariat des Prix Rolex à l'Esprit d'Entreprise, Case Postale 1311, CH-1211 Genève 26
ou sur Internet : <http://www.rolexawards.com>