

**Zeitschrift:** Revue économique Suisse en France  
**Herausgeber:** Chambre de commerce suisse en France  
**Band:** 77 (1997)  
**Heft:** 3

**Artikel:** Les relations économiques entre Rhône-Alpes et la Suisse : plus que des relations de bon voisinage  
**Autor:** [s.n.]  
**DOI:** <https://doi.org/10.5169/seals-889310>

### **Nutzungsbedingungen**

Die ETH-Bibliothek ist die Anbieterin der digitalisierten Zeitschriften auf E-Periodica. Sie besitzt keine Urheberrechte an den Zeitschriften und ist nicht verantwortlich für deren Inhalte. Die Rechte liegen in der Regel bei den Herausgebern beziehungsweise den externen Rechteinhabern. Das Veröffentlichen von Bildern in Print- und Online-Publikationen sowie auf Social Media-Kanälen oder Webseiten ist nur mit vorheriger Genehmigung der Rechteinhaber erlaubt. [Mehr erfahren](#)

### **Conditions d'utilisation**

L'ETH Library est le fournisseur des revues numérisées. Elle ne détient aucun droit d'auteur sur les revues et n'est pas responsable de leur contenu. En règle générale, les droits sont détenus par les éditeurs ou les détenteurs de droits externes. La reproduction d'images dans des publications imprimées ou en ligne ainsi que sur des canaux de médias sociaux ou des sites web n'est autorisée qu'avec l'accord préalable des détenteurs des droits. [En savoir plus](#)

### **Terms of use**

The ETH Library is the provider of the digitised journals. It does not own any copyrights to the journals and is not responsible for their content. The rights usually lie with the publishers or the external rights holders. Publishing images in print and online publications, as well as on social media channels or websites, is only permitted with the prior consent of the rights holders. [Find out more](#)

**Download PDF:** 30.01.2026

**ETH-Bibliothek Zürich, E-Periodica, <https://www.e-periodica.ch>**

# Les relations économiques entre Rhône-Alpes et la Suisse. Plus que des relations de bon voisinage

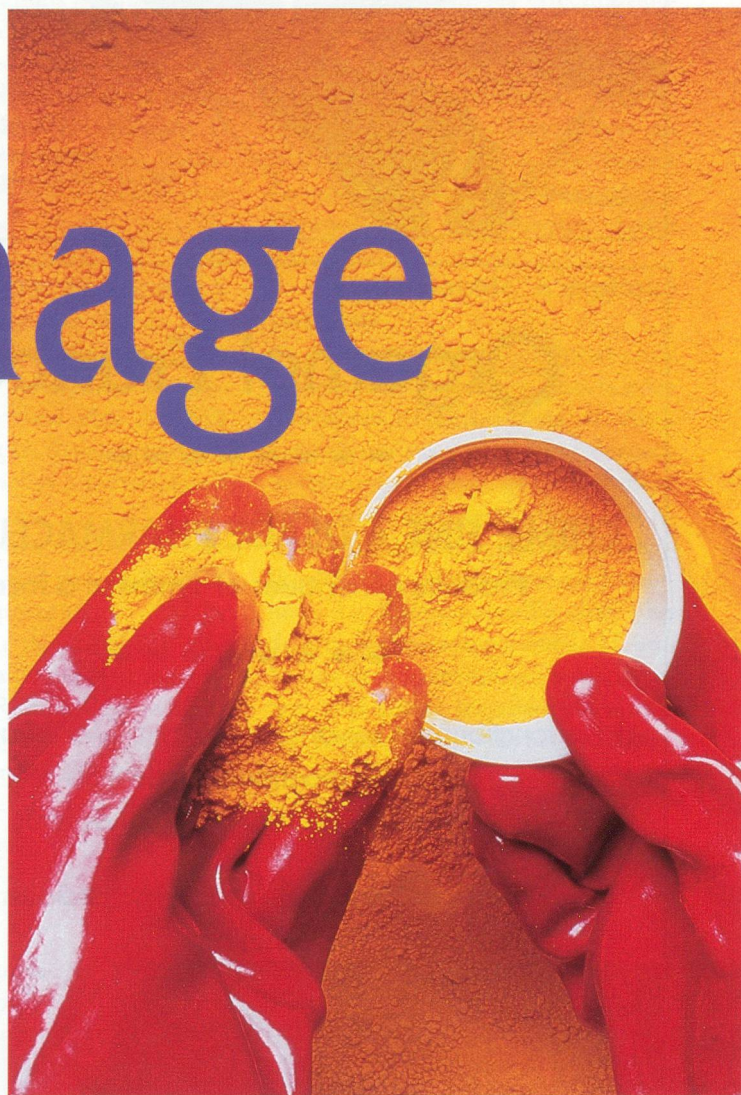
**Chambre  
Régionale  
de Commerce  
et d'Industrie  
Rhône-Alpes,  
Lyon**

Les échanges transfrontaliers entre l'Ain et la Haute-Savoie d'une part et Genève et les cantons de Vaud et du Valais d'autre part, viennent naturellement à l'esprit lorsque l'on évoque les relations économiques entre Rhône-Alpes et la Suisse. Le Genevois français, Genève et le sud du canton de Vaud forment un bassin d'activité dense en échanges, bien que traversé par une frontière extra-communautaire.

Les ressources humaines sont au cœur de ces relations économiques. La moitié de la population active du Pays de Gex et le tiers de celle du Genevois travaillent ainsi dans le canton de Genève. Malgré une diminution de leur nombre en raison des difficultés économiques, les travailleurs frontaliers sont plus de 40.000.

## Une manne pour les commerçants hauts-savoyards

Autre dimension essentielle de ces relations économiques que l'on pourrait qualifier de voisinage : les flux d'achats dans le commerce.



*Echantillon  
en cours  
de fabrication  
chez Ciba  
Spécialités  
Chimiques,  
à Saint-Fons  
(Rhône)*

© Photo Paul  
Loewe/Magnum

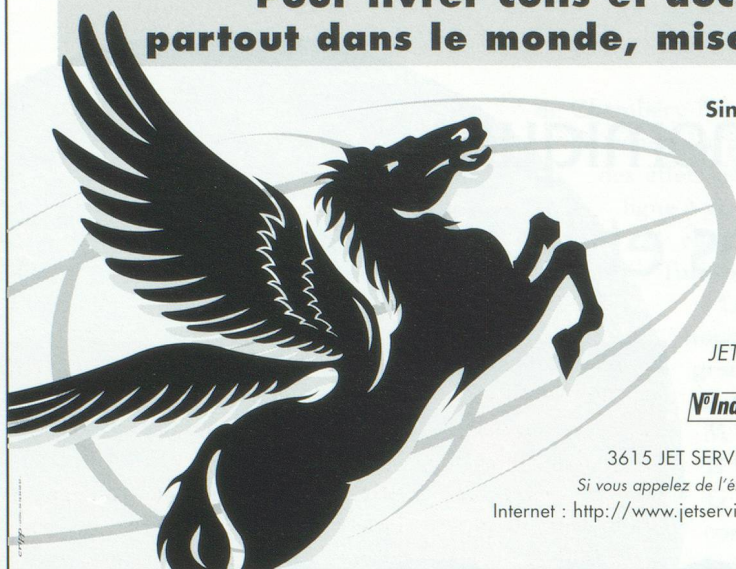
Diverses études conduites par les Chambres de Commerce et d'Industrie de l'Ain et de la Haute-Savoie ont mis en évidence l'importance des achats effectués par les Suisses dans les magasins des zones frontalières, modifiant considérablement le tissu commercial :

- 10% du budget annuel des voisins helvétiques (15,4% pour le budget de l'alimentation) est dépensé dans le commerce de détail de Haute-Savoie.
- Plus de 2 milliards de francs français ont été dépensés en 1995 (en hausse de 55% entre 1991 et 1995) par des consommateurs suisses dans les zones frontalières.





**Pour livrer colis et documents urgents  
partout dans le monde, misez sur le bon cheval.**



**Simple, rapide, efficace,** JET SERVICES  
est un authentique pur-sang du transport express.  
Pour en profiter, rien de plus simple.  
Confiez-nous vos documents et colis urgents  
à destination de la France, de l'Europe  
et du monde entier.

Pour tout renseignement sur les prestations  
JET SERVICES, contactez-nous vite

**N° Indigo 0802 077 077**

3615 JET SERVICES

Si vous appelez de l'étranger : Tél. 33.4.72.39.03.03

Internet : <http://www.jetservices.fr>



**Orgamol France**

**CHIMIE FINE À USAGE PHARMACEUTIQUE**  
Produits génériques et synthèse à façon

Usine fonctionnant suivant les règles c GMP et agréée FDA  
Capacité réactionnelle de 130 M<sup>3</sup>  
constituée de réacteurs polyvalents

Mise en œuvre de réactions spéciales :  
Phogénation  
Bromation  
Hydrogénation...

Parc Industriel de la Plaine de l'Ain - 01150 Saint-Vulbas  
Téléphone : 04 74 46 21 90 - Télécopie : 04 74 46 21 99

**Pour être  
informé ,  
au bon moment  
et à la bonne source  
sur les échanges  
Suisse/France**

**Abon-  
nez-  
vous !**



CCSF  
10, rue des  
Messageries,  
75010 Paris

Tél : 01 48 01 05 51

**VOUS CHERCHEZ UNE BANQUE ?  
DEMANDEZ CONSEIL À UN CLIENT DU CCF.**

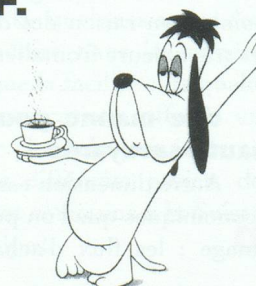


**CRÉDIT COMMERCIAL DE FRANCE**

Succursale de Lyon, 1 place de la Bourse - 69002 LYON

Tél : 04 72 41 28 00

10 agences dans la région





## Entreprises\* suisses implantées en Rhône-Alpes

### Répartition géographique

En nombre d'établissements  
Etat au 2ème trimestre 1997

Ain	3
Ardèche	4
Drôme	6
Isère	7
Loire	3
<b>Rhône</b>	<b>16</b>
Savoie	0
Haute-Savoie	13
<b>Total</b>	<b>52</b>

### Par secteurs d'activités

Etat au 2ème trimestre 1997

Industries agricoles et alimentaires	2
Industrie des biens intermédiaires	9
Industrie des biens d'équipement	16
Industrie des biens de consommation	17
Bâtiment/Travaux publics	0
Services	8
• Distribution/CHR : 4	
• Immobilier, location, services aux entreprises : 2	
• Banques, assurances : 2	
<b>TOTAL</b>	<b>52</b>

\* Entreprises ayant au minimum 50 salariés.  
Participation suisse à leur capital supérieure à  
20 %. Source : « Les établissements de plus de  
50 salariés à capitaux étrangers », CRCI Rhône-  
Alpes, Edition 1997.

• 20% des consommateurs dans  
les grandes et moyennes surfaces de  
ces zones sont helvétiques.

Inversement, et bien que le volume ne soit pas comparable du fait du taux de change, des flux de consommation existent de la France vers la Suisse. En 1995, les achats en Suisse des Hauts-Savoyards se seraient élevés à 282 millions de francs français. Des achats qui sont principalement le fait des ménages frontaliers (pour 70%).

### 16% des salariés rhônalpins sous les couleurs d'entreprises suisses

Au delà des flux de ressource humaine et de consommation, les relations économiques entre Rhône-Alpes et la Suisse prennent aussi la forme d'implantations d'entreprises. Plus d'une cinquantaine d'établissements industriels de plus de 50 salariés dépendent d'entreprises à participation suisse. Plus globalement, si l'on considère les entreprises industrielles (hors IAA et énergie) de plus de 20 salariés, 12.000 salariés (2<sup>e</sup> rang après l'Ile-de-France) dépendaient en 1994 d'entreprises à participation suisse, soit plus de 14% des effectifs dépendant d'entreprises à participation étrangère. Rhône-Alpes concentre ainsi plus de 16% des salariés français dépendant d'entreprises industrielles à participation helvétique.

Cette présence helvétique est caractérisée à la fois par des établissements importants (ABB, Martin...) et par de nombreux établissements de taille petite et moyenne. La région Rhône-Alpes a ainsi trouvé sa place dans l'organisation de grands groupes internationaux

(tels Nestlé ou Ciba Spécialités Chimiques). La Suisse est au 4<sup>e</sup> rang (après les Etats-Unis, la Grande-Bretagne et l'Allemagne) pour les établissements de plus de 50 salariés à participation étrangère. Elle était, en 1993, au 2<sup>e</sup> rang (avec l'Allemagne) pour les effectifs salariés des entreprises industrielles de plus de 20 salariés. Certaines implantations sont anciennes, comme Stäubli à Faverges, Gay Frères ou SICPA à Annemasse, ou encore Lawson Mardon Boxal à Beaupaire. D'autres sont plus récentes, datant d'une dizaine d'années.

### La géographie n'explique pas tout

Cette présence d'entreprises helvétiques est importante dans la zone frontalière (Haute-Savoie et Ain). Les entreprises y ont trouvé l'espace nécessaire à leur développement mais aussi des savoir-faire industriels. Toutefois, la présence helvétique n'est pas exclusivement frontalière. Le Rhône accueille ainsi plus de gros établissements que la Haute-Savoie et des entreprises à participation suisse sont installées dans tous les départements de Rhône-Alpes.



### Le site d'Archamps

**L**e Site d'Archamps  
abrite aujourd'hui  
50 entreprises  
(dont un certain nombre  
à capitaux suisses),  
procurant 600 emplois.  
Parc d'affaires, mettant à  
disposition différents  
immeubles de bureaux

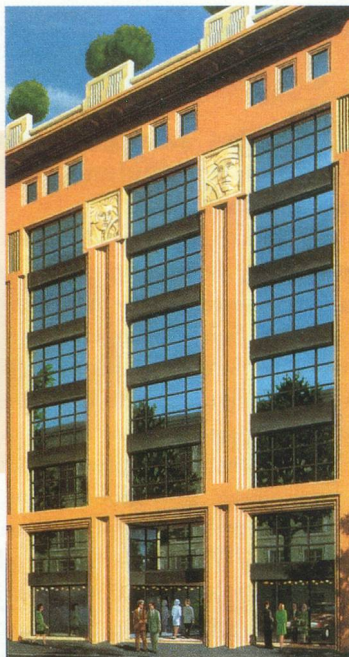


(en location ou en copropriété), c'est  
aussi un parc d'activités et un centre  
universitaire et de recherche, avec quelque 12 filières de formation,  
essentiellement des troisièmes cycles tournés vers des activités en plein essor  
(micro-électronique, santé, technologies de l'information, etc.).



Outre la proximité géographique, la présence helvétique trouve son explication dans les coûts de production, le rapprochement des marchés, l'intégration de fournisseurs et le développement de nouveaux produits.

Entre 1986 et 1993, les effectifs des entreprises industrielles à participation helvétique, de plus de 20 salariés, ont été en légère baisse, comme au plan national. La contribution des entreprises suisses au dynamisme de Rhône-Alpes reste toutefois bien réelle. L'actualité le démontre. Stäubli Faverges a ainsi investi, ces dernières années, 170 millions de FRF pour agrandir son site industriel de production de robots et installer son nouveau centre de recherche consacré au textile et à la robotique. Cette implantation helvétique très ancienne se développe ainsi à la fois sous l'angle de la recherche, de la production et du commercial. Autre exemple de développement important touchant à la fois la production et la recherche : les laboratoires pharmaceutiques Roche Nicholas implantés à Gaillard en Haute-Savoie et à Villefranche-sur-Saône. Orgamol, autre société de



### Quand valeurs lyonnaises et rigueur suisse se conjuguent.

L'immeuble de bureaux « 55 avenue Foch » à Lyon, avec sa splendide façade « Art Déco ». Œuvre de Decœurrest en 1926. Une réalisation Zschokke (entreprise suisse installée en Rhône-Alpes), en partenariat avec SOFCO.

l'industrie pharmaceutique, poursuit actuellement le développement de ses capacités de production implantées à Saint-Vulbas dans la plaine de l'Ain. Quant à ASCOM Monétel, filiale ardéchoise du géant suisse ASCOM, spécialisée dans la téléphonie, les systèmes de péage et les terminaux de paiement, elle vient d'être choisie par le GIE qui regroupe les régimes d'assurance maladie obligatoires pour produire des lecteurs de carte à mémoire d'assuré

social et des bornes de consultation. Elle vient en outre de s'associer dans un joint-venture à Canton et devient ainsi le premier producteur de téléphones à cartes en Chine. Ces entreprises ont une caractéristique commune. Elles sont fortement exportatrices (parfois plus de 75% de leur C.A.) et contribuent ainsi à l'excédent commercial de Rhône-Alpes.

Les entreprises de services sont également présentes en Rhône-Alpes (Hélicolor France à Annemasse, Rhodia Assurances et La Suisse Assurances à Lyon). Le Site d'Archamps a également attiré de nombreuses sociétés du secteur tertiaire. Et ADECCO, leader mondial des ressources humaines, produit de la fusion entre le français Ecco et le suisse Adia, constitue une bonne illustration des liens entre Rhône-Alpes et la Suisse dans le domaine des services. Dans le commerce, les flux de consommation déjà évoqués ont entraîné l'implantation de Migros dans les zones frontalières.

### Des entreprises rhônalpines sont également présentes en Suisse

La présence d'entreprises rhônalpines en Suisse est aussi une réalité. On comptait 39 filiales helvétiques d'entreprises rhônalpines en 1994. La Suisse figure ainsi au 7<sup>e</sup> rang des pays d'accueil de filiales étrangères d'entreprises rhônalpines (2<sup>e</sup> rang hors Union européenne). Il s'agit le plus souvent de filiales de commercialisation (Rossignol, Roset, Pomagalski), mais quelques unités de production existent également. De Rhône-Alpes vers la Suisse, les implantations ne se concentrent pas non plus dans la zone frontalière. Elles couvrent bien l'ensemble du pays.

## Entreprises\* étrangères en Rhône-Alpes

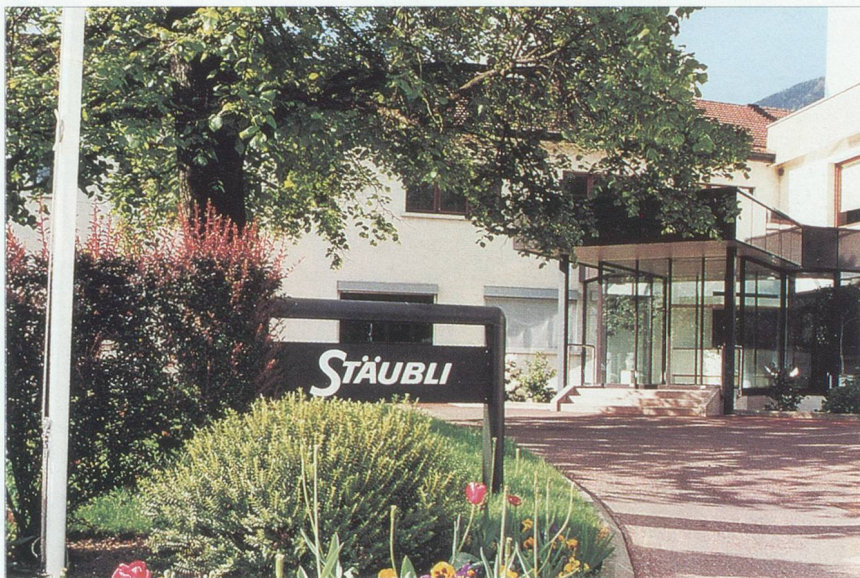
Classement par pays d'origine des capitaux - Etat au 2<sup>e</sup> trimestre 1997

PAYS	Nombre d'établissements	en %	Effectifs	en %
Les 10 premiers sur un total de :	525	100%	100 791	100%
Etats-Unis	150	28,57	32 733	32,47
Grande-Bretagne	90	17,17	14 659	14,54
Allemagne	81	15,43	14 992	14,87
<b>Suisse</b>	<b>52</b>	<b>9,90</b>	<b>9 837</b>	<b>9,76</b>
Italie	30	5,71	7 748	7,69
Pays-Bas	19	3,62	4 353	4,32
Suède	19	3,62	3 749	3,72
Belgique	17	3,24	2 364	2,34
Japon	9	1,71	2 112	2,10
Danemark	8	1,52	1 045	1,04

\* Entreprises ayant au minimum 50 salariés. Participation suisse à leur capital supérieure à 20 %.

Source : « Les établissements de plus de 50 salariés à capitaux étrangers », CRCI Rhône-Alpes, Edition 1997.






#### Entreprises suisses en Rhône-Alpes. (de haut en bas) :

- **Société MARTIN (Groupe suisse BOBST)** spécialisée dans la fabrication de matériel pour l'industrie du carton ondulé. Photo : Unité de production à Bron (Rhône)
- **STÄUBLI à Faverges (Haute-Savoie)** a investi, ces dernières années, 170 millions de FRF pour agrandir son site industriel de production de robots. Photo : Siège de Stäubli à Faverges.
- **CIBA Spécialités Chimiques à Saint-Fons (Rhône).** Photo : Aline Perier.

### Une longue tradition d'échanges commerciaux

Les échanges commerciaux démontrent également l'ampleur des relations économiques entre la Suisse et Rhône-Alpes. La Suisse représente près de 6 % des ventes à l'étranger de la région Rhône-Alpes et les exportations rhônalpines représentent plus de 17 % des exportations françaises vers la Suisse. Les exportations rhônalpines vers la Suisse ont été en progression depuis 1994, au même rythme que l'ensemble des exportations. En 1996, elles étaient principalement constituées de produits énergétiques (24,7 %), de biens d'équipement professionnel (20,7 %), de demi-produits non métalliques (17,8 %) et de biens de consommation (17 %).

Quant aux importations en provenance de Suisse, elles représentent plus de 4 % des importations rhônalpines et près de 15 % des importations suisses de la France. Elles ont fortement progressé en 1995 pour se stabiliser en 1996. Les biens d'équipement professionnel représentaient en 1996 plus de 36 % des importations, en progression. Viennent ensuite les demi-produits non métalliques (28,45 %), les biens de consommation courante (14 %) et les métaux et produits du travail des métaux (11,6 %). Les importations de produits agro-alimentaires ont été particulièrement dynamiques depuis 1994.

Ces échanges commerciaux denses et diversifiés, comme les implantations croisées d'entreprises, démontrent que les relations économiques entre la Suisse et Rhône-Alpes vont bien au delà de relations transfrontalières, aussi fortes que soient ces dernières. 

#### Documents sources :

« Le commerce extérieur de Rhône-Alpes », Direction Interrégionale des Douanes de Lyon et CRCI Rhône-Alpes, Edition 1997.

« Les établissements de plus de 50 salariés à capitaux étrangers », CRCI Rhône-Alpes, Edition 1997.

« Les entreprises régionales implantées à l'étranger », CRCI Rhône-Alpes, Edition 1995.