

**Zeitschrift:** Revue économique franco-suisse  
**Herausgeber:** Chambre de commerce suisse en France  
**Band:** 72 (1992)  
**Heft:** 2

**Rubrik:** Vie des entreprises

### **Nutzungsbedingungen**

Die ETH-Bibliothek ist die Anbieterin der digitalisierten Zeitschriften auf E-Periodica. Sie besitzt keine Urheberrechte an den Zeitschriften und ist nicht verantwortlich für deren Inhalte. Die Rechte liegen in der Regel bei den Herausgebern beziehungsweise den externen Rechteinhabern. Das Veröffentlichen von Bildern in Print- und Online-Publikationen sowie auf Social Media-Kanälen oder Webseiten ist nur mit vorheriger Genehmigung der Rechteinhaber erlaubt. [Mehr erfahren](#)

### **Conditions d'utilisation**

L'ETH Library est le fournisseur des revues numérisées. Elle ne détient aucun droit d'auteur sur les revues et n'est pas responsable de leur contenu. En règle générale, les droits sont détenus par les éditeurs ou les détenteurs de droits externes. La reproduction d'images dans des publications imprimées ou en ligne ainsi que sur des canaux de médias sociaux ou des sites web n'est autorisée qu'avec l'accord préalable des détenteurs des droits. [En savoir plus](#)

### **Terms of use**

The ETH Library is the provider of the digitised journals. It does not own any copyrights to the journals and is not responsible for their content. The rights usually lie with the publishers or the external rights holders. Publishing images in print and online publications, as well as on social media channels or websites, is only permitted with the prior consent of the rights holders. [Find out more](#)

**Download PDF:** 18.08.2025

**ETH-Bibliothek Zürich, E-Periodica, <https://www.e-periodica.ch>**

## Le Groupe Geberit

**UNE STRATÉGIE EUROPÉENNE  
COURONNÉE DE SUCCÈS**

Avec un chiffre d'affaires consolidé de 665 millions de francs suisses, le groupe Geberit a enregistré - en dépit de la conjoncture défavorable sur certains marchés - une progression réjouissante de 23 % en 1991. 9 % de la croissance sont le fait de nouvelles participations dans les sociétés Deriplast SpA (Italie), Afluxo SA (Portugal) et Büchler Werkzeugbau AG, Flawil (Suisse). Cette évolution montre le bien-fondé de la stratégie européenne lancée il y a plusieurs décennies déjà par cette entreprise de pointe dans les techniques de l'équipement sanitaire. Au cours de l'exercice 1991, cette entreprise performante a par ailleurs investi 80 millions de francs suisses (1990 : 70 mio de SFr.).

En Suisse, le bâtiment a subi un tassement notable au cours de 1991. Cependant, Geberit n'a enregistré qu'un recul marginal de son chiffre d'affaires indigène, ce recul étant sensiblement inférieur à la moyenne de la branche.

Une gamme novatrice, axée sur les besoins des clients et l'attachement au négoce professionnel ainsi qu'aux entreprises de la branche sanitaire ont largement contribué au succès de cette entreprise. De même, la formation de la clientèle est un point fort de Geberit : plus de 8 000 clients dans toute l'Europe, au travers de centres de formation, ont en effet bénéficié d'une formation en technique sanitaire pour les systèmes Geberit.

La palette des produits a connu également une extension déterminante : dans le domaine des tubes et raccords



*Nouveaux bâtiments de la Société Geberit Sàrl à Antony, dans le département des Hauts-de-Seine (France).*

pour l'alimentation EF/ECS avec la gamme MEPLA tout d'abord, mais également grâce à une nouvelle génération de WCdouche, abattant à douchette à installer sur les cuvettes existantes, qui a suscité un grand intérêt de la part de l'importante clientèle potentielle européenne.

### IMPORTANTES INVESTISSEMENTS EN EUROPE

En 1991, le groupe a procédé à des investissements pour 80 millions de francs suisses : l'usine de Pottenbrunn en Autriche a été plus que doublée ; une nouvelle fabrique de tubes MEPLA a été érigée en Givisiez dans le

canton de Fribourg (en Suisse) ; un terrain de construction industriel à Lichtenstein (dans le nouvel état fédéré allemand de Saxe) a été acheté en vue d'y construire une nouvelle entreprise de production. Parallèlement, des succursales de vente ont été agrandies telles celle d'Antony dans la Région parisienne, ou nouvellement implantées (à Nieuwegen/Pays-Bas et à Langenhagen/Nord de l'Allemagne).

Les usines existantes ont également connu des améliorations spécifiques de la productivité aussi bien en matière de production de la logistique.

De nouvelles technologies de production introduites dans le secteur de la plasturgie aident à assurer à long terme des avantages concurrentiels décisifs.

### UN ÉTAT D'ESPRIT EUROPÉEN

Pour Geberit, penser et agir dans un état d'esprit européen est depuis longtemps une évidence. En 1991 le groupe a en effet réalisé les 4/5e de son chiffre d'affaires en dehors de Suisse. Le but pour les années à venir est de conforter encore davantage cette position de leader en Europe, malgré un ralentissement conjoncturel prévu en 1992. ■

#### Carte d'identité du Groupe

● Siège social	Rapperswil
● Fondation en	1874
● Forme juridique	SA familiale
● Chiffre d'affaires 1991	665 mio de SFr.
● Effectif 1991	3 100 collaborateurs
● Investissements en 1991	80 mio de Sfr.
● Entreprises de production	Jona (CH), Pfullendorf (RFA), Weilheim (RFA), Pottenbrudd/St. Pölten (A), Michigan-City (E.-U.), Villadose (I), Lisbonne (P)

## LA SOCIÉTÉ GIRSBERGER S'IMPLANTE EN FRANCE

Depuis plus d'un siècle, l'entreprise Girsberger marque de son empreinte la conception et l'évolution du poste de travail. Fabricant de sièges de bureau haut de gamme, sa renommée vient surtout de la qualité de ses produits tant sur le plan du design que de celui de l'ergonomie, où Girsberger a pris une avance indéniable.

Créée en 1889 par Heinrich Girsberger, alors producteur de sièges de piano, l'entreprise s'est vite tournée vers la fabrication d'un nouveau produit : la chaise de bureau. De 11 collaborateurs au départ, l'entreprise en comptait 40 en 1954 et 400 en 1992. Un développement considérable donc qui est principalement dû à l'amélioration constante des produits commercialisés (le Groupe Girsberger possède un département design et développement totalement intégré dont les 20 collaborateurs, designers, architectes, ingénieurs et techniciens, travaillent en permanence à la recherche et la création de nouveaux modèles d'une fonctionnalité et d'une ergonomie de pointe).

Le succès rencontré par ses produits sur le marché français a incité la société Girsberger à y implanter une succursale inaugurée au Printemps 1992. Une pré-



Photo : modèle Trilax 2 de luxe. Ce modèle combine une performance technique et ergonomique avec un grand niveau esthétique.

sence accrue en France lui permettra de renforcer son impact auprès des entreprises et de présenter in situ les différents modèles des sièges qu'elle commercialise. Girsberger prend ainsi davantage pied sur le marché européen où le Groupe est déjà présent en Allemagne (à Eendingen). En 1992, une compagnie en "Joint venture" à 50/50 avec un partenaire à Istanbul/Turquie a été créée sous la raison sociale Dunat/Girsberger. ■

## Communiqué de la Banque Franco-Allemande

Par décision du Conseil de Surveillance en date du 3 avril 1992, Peter Scholten, Délégué de Westdeutsche Landesbank Girozentrale Düsseldorf/Münster auprès de la Banque Franco-Allemande, a été nommé Membre du Directoire de cet établissement avec effet immédiat.

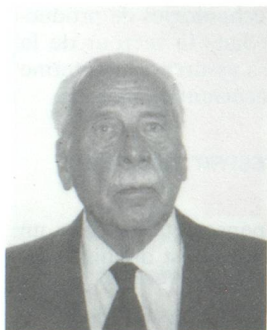
Né le 18 juillet 1955 à Kastellaum (Allemagne), après des études universitaires en économie et administration, Peter Scholten entre en août 1983 à la Westdeutsche Landesbank Girozentrale, successivement au Département des Participations puis en qualité de Fondateur à la Direction Générale.

Il devient en avril 1989 Directeur du Département Corporate Finance et, en janvier 1990, Directeur responsable du Département Crédit à Westdeutsche Landesbank (Europa) AG, filiale de WestLB. ■

## Les Eaux Minérales Valser SA lauréates du SIAL D'OR 92

Lors de l'inauguration du Salon Internationale de l'Alimentation-Boissons le 15 juin dernier, les Eaux Minérales Valser (Canton de Berne) se sont vues remettre un SIAL D'OR BOISSONS pour la «Valser Limelite» lancée en 1991. C'est la première fois qu'une entreprise suisse se voit décerner une telle récompense.

## Hommages



### † Charles Amiet

Charles Amiet, français, né en Suisse en 1907, après des études commerciales à Neuchâtel, est venu à Paris à 18 ans en 1925, comme stagiaire dans une maison suisse, agent international de papier. Il a ensuite continué toute sa carrière dans le papier, particulièrement aux Papeteries de la Chapelle, dès son démarrage en 1930 et qui deviendra Chapelle Darblay par la suite.

Monsieur Amiet y occupa plusieurs fonctions de responsabilité et fut notamment Directeur Commercial et Administrateur.

Il fonda la société Induspap, société de négoce international de papier, dont il fut le président.

Monsieur Amiet avait conservé jusqu'à son dernier souffle une dévotion inconditionnelle au papier et n'avait compté que des amis dans la profession, ayant par son entregent, son amabilité, sa serviabilité et sa grande compétence bénéficié de l'estime de tous ceux qui l'ont connu.

Monsieur Charles Amiet était Officier de l'Ordre National du Mérite et Administrateur de la Chambre de Commerce Suisse en France. Il était également très actif dans différents organismes de bienfaisance et humanitaires suisses en France et au sein de la communauté suisse de Paris, où il était très apprécié et connu.

Jacques Bachtold,  
Directeur Commercial de Finapar