

Zeitschrift: Revue économique franco-suisse
Herausgeber: Chambre de commerce suisse en France
Band: 69 (1989)
Heft: 2

Artikel: Le Musée suisse en plein air de Ballenberg
Autor: [s.n.]
DOI: <https://doi.org/10.5169/seals-887181>

Nutzungsbedingungen

Die ETH-Bibliothek ist die Anbieterin der digitalisierten Zeitschriften auf E-Periodica. Sie besitzt keine Urheberrechte an den Zeitschriften und ist nicht verantwortlich für deren Inhalte. Die Rechte liegen in der Regel bei den Herausgebern beziehungsweise den externen Rechteinhabern. Das Veröffentlichen von Bildern in Print- und Online-Publikationen sowie auf Social Media-Kanälen oder Webseiten ist nur mit vorheriger Genehmigung der Rechteinhaber erlaubt. [Mehr erfahren](#)

Conditions d'utilisation

L'ETH Library est le fournisseur des revues numérisées. Elle ne détient aucun droit d'auteur sur les revues et n'est pas responsable de leur contenu. En règle générale, les droits sont détenus par les éditeurs ou les détenteurs de droits externes. La reproduction d'images dans des publications imprimées ou en ligne ainsi que sur des canaux de médias sociaux ou des sites web n'est autorisée qu'avec l'accord préalable des détenteurs des droits. [En savoir plus](#)

Terms of use

The ETH Library is the provider of the digitised journals. It does not own any copyrights to the journals and is not responsible for their content. The rights usually lie with the publishers or the external rights holders. Publishing images in print and online publications, as well as on social media channels or websites, is only permitted with the prior consent of the rights holders. [Find out more](#)

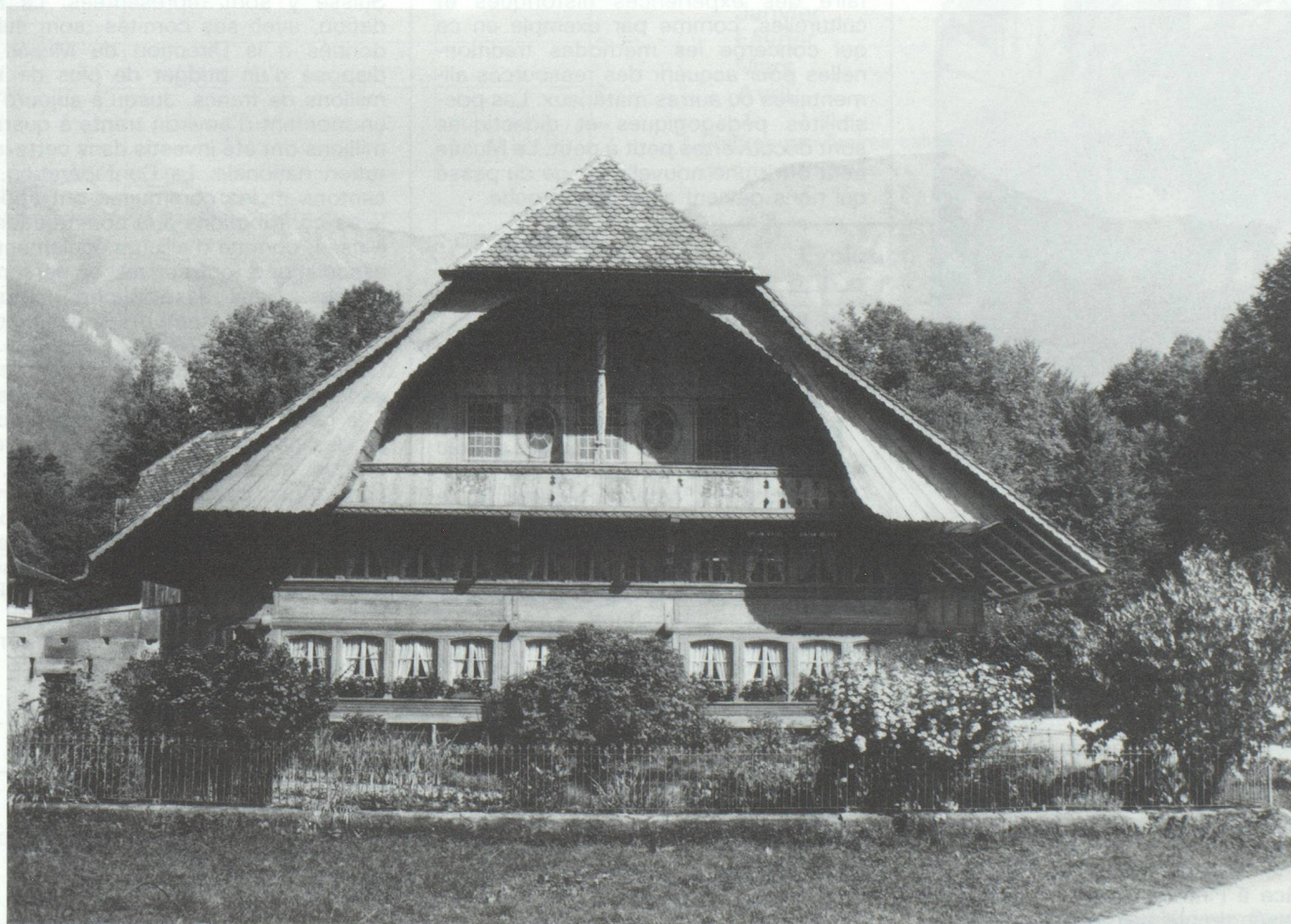
Download PDF: 18.02.2026

ETH-Bibliothek Zürich, E-Periodica, <https://www.e-periodica.ch>

Le Musée suisse en plein air de Ballenberg

Le musée suisse en plein air est consacré à l'aspect rural des bâtiments et de l'habitat et présente les plus importants styles de maisons et d'agglomérations dans un magnifique site sous forme d'un parc de plus de 50 ha. Les maisons provenant de régions particulières de la Suisse sont rassemblées en groupes de bâtiments entourés de jardins et de prés garnis de plantes traditionnelles.

Maison paysanne Ostermundigen/BE

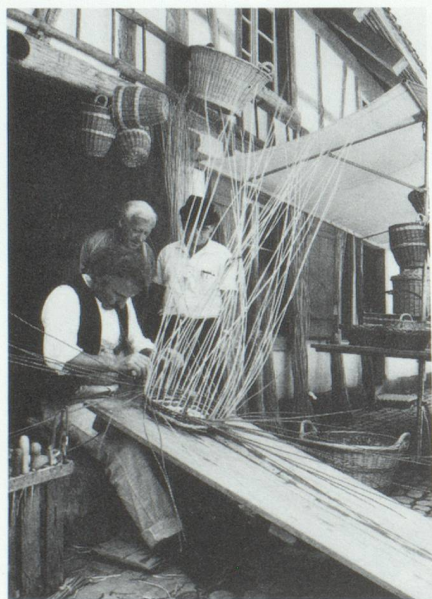


Au cours des précédentes décennies, l'ancien mode de vie et d'économie ont radicalement changé. Les typiques maisons paysannes, qui représentaient autrefois l'image d'une population consciente de sa valeur, appartiennent à une forme de culture qui a disparu. C'est pourquoi il est absolument urgent de conserver, sous forme de musée, un certain nombre de bâtiments ruraux parmi les plus précieux et les plus intéressants au point de vue historique. L'intérieur de ces maisons paysannes et des bâtiments annexes ne doit subir aucune modification et reste aménagé avec les meubles et les ustensiles pour laisser vivant un morceau du passé à l'époque actuelle.

C'est à la suite de ces réflexions que fut inauguré en mai 1978 le Musée en plein air de Ballenberg. Chaque année, de nouveaux bâtiments sont reconstitués sur le vaste terrain appartenant au musée. Aujourd'hui déjà, le visiteur peut admirer, de l'extérieur comme de l'intérieur, plus de cinquante maisons paysannes et annexes, provenant de dix-sept cantons. Il est ainsi possible de revivre instantanément des formes de vie diversifiées correspondant à des époques différentes.

Une conception ouverte...

La thématique du Musée de Ballenberg se présente déjà comme étant beaucoup plus étendue que ce qui était planifié à l'origine. La description de l'histoire de l'agriculture et de l'artisanat postindustriel – ou même plus récent – ont gagné en importance. Le Musée de plein air se spécialise dans des expositions et activités qui ne sont pas concevables dans un musée historique et populaire conventionnel. La revendication formulée d'être une institution nationale est confirmée par les nombreuses publications qui ont été éditées en plusieurs langues. L'activité scientifique, toujours intense, s'exprime par de nombreuses conférences se rapportant à des thèmes particuliers. Des sessions et des cours sont donnés qui, jusqu'à présent, se rapportent avant tout à la restauration des monuments historiques et à la protection de la patrie (Heimatschutz), ainsi qu'à l'architecture. Ainsi les expériences faites sont transmises dans « l'Experimentierfeld Freilichtmuseum » ou « chantier d'expériences de musées de plein air ». La grande force du Musée de plein air repose sur l'activité du public. Cela permet de déclencher l'engagement de



Le vannier au travail

certains milieux de la population qui, sans cela, ne trouveraient que rarement accès à des institutions culturelles. Ballenberg s'efforce de faire une description scientifique et sérieuse. Les possibilités du Musée de plein air ne connaissent pratiquement aucune frontière. Les problèmes écologiques actuels trouvent leurs racines aux 18^e et 19^e siècles.

Grâce à l'infrastructure dont dispose un Musée de plein air, il est possible de



Maison paysanne Oberentfelden/AG

faire des expériences historiques et culturelles, comme par exemple en ce qui concerne les méthodes traditionnelles pour acquérir des ressources alimentaires ou autres matériaux. Les possibilités pédagogiques et didactiques sont découvertes petit à petit. Le Musée peut offrir une nouvelle image du passé qui nous devient ainsi plus proche.

...et un soutien large aux responsables

Juridiquement, une Fondation Nationale garantit le maintien absolu des témoins de notre passé rural. En sa qualité d'instance supérieure, le Conseil de Fondation décide de la destinée du Musée de plein air de l'habitat rural suisse. Le conseil comprend une centaine de personnes venant de tous les milieux, soit culturel, scientifique, politique et économique. Toutes les langues et régions culturelles de la

Suisse y sont représentées. La Fondation, avec ses comités, sont subordonnés à la Direction du Musée qui dispose d'un budget de plus de trois millions de francs. Jusqu'à aujourd'hui, un montant d'environ trente à quarante millions ont été investis dans cette institution nationale. La Confédération, les cantons et les communes ont apporté leurs contributions à la construction du Musée, comme d'ailleurs également les associations, entreprises et personnes privées. Deux associations comptant plus de 6 000 membres soutiennent la construction du Musée.

La Suisse, pays riche en industrie et en services, se doit de donner une chance à la construction d'un Musée National, un des plus importants de ce genre au monde et de pouvoir l'exploiter. En considérant Ballenberg à l'échelle, nous pouvons affirmer que la conception d'exploitation ainsi que l'offre proposée correspondent à la mentalité suisse et les vingt années d'histoire de la Fondation ainsi que les dix années de tradition du Musée de plein air en sont la preuve évidente. ■

Musée suisse de l'habitat rural
Ballenberg
Case postale
CH-3855 Brienz
Tél. : (036) 51.11.23

Heures d'ouverture :
Tous les jours de 10 h à 17 h
du 15 avril au 22 octobre 1989
Visites guidées (environ 2 1/2-3 h)
S'inscrire à l'avance par téléphone