

**Zeitschrift:** Revue économique franco-suisse  
**Herausgeber:** Chambre de commerce suisse en France  
**Band:** 68 (1988)  
**Heft:** 4

**Artikel:** La Bourgogne au fil de l'eau  
**Autor:** Raby, Jean-Claude  
**DOI:** <https://doi.org/10.5169/seals-887311>

### **Nutzungsbedingungen**

Die ETH-Bibliothek ist die Anbieterin der digitalisierten Zeitschriften auf E-Periodica. Sie besitzt keine Urheberrechte an den Zeitschriften und ist nicht verantwortlich für deren Inhalte. Die Rechte liegen in der Regel bei den Herausgebern beziehungsweise den externen Rechteinhabern. Das Veröffentlichen von Bildern in Print- und Online-Publikationen sowie auf Social Media-Kanälen oder Webseiten ist nur mit vorheriger Genehmigung der Rechteinhaber erlaubt. [Mehr erfahren](#)

### **Conditions d'utilisation**

L'ETH Library est le fournisseur des revues numérisées. Elle ne détient aucun droit d'auteur sur les revues et n'est pas responsable de leur contenu. En règle générale, les droits sont détenus par les éditeurs ou les détenteurs de droits externes. La reproduction d'images dans des publications imprimées ou en ligne ainsi que sur des canaux de médias sociaux ou des sites web n'est autorisée qu'avec l'accord préalable des détenteurs des droits. [En savoir plus](#)

### **Terms of use**

The ETH Library is the provider of the digitised journals. It does not own any copyrights to the journals and is not responsible for their content. The rights usually lie with the publishers or the external rights holders. Publishing images in print and online publications, as well as on social media channels or websites, is only permitted with the prior consent of the rights holders. [Find out more](#)

**Download PDF:** 16.04.2026

**ETH-Bibliothek Zürich, E-Periodica, <https://www.e-periodica.ch>**

# La Bourgogne au fil de l'eau

**Jean-Claude Raby,**  
*Directeur du Comité Départemental  
du Tourisme de l'Yonne*

Il y a 25 ans, en Bourgogne, personne ou presque ne s'intéressait aux canaux et autres voies d'eau. Il faut dire que l'eau n'a jamais passionné les Bourguignons. Après tout, lorsque depuis bientôt deux millénaires on produit ce que les Ducs de Bourgogne, les « Grands Ducs d'Occident », appelaient sans trop de modestie « les meilleurs vins de la Chrétienté », on y a peut-être quelque excuse.

Et pourtant la Bourgogne, riche en rivières et cours d'eau de toutes sortes, des torrents et des lacs du Morvan aux étangs de Bresse et de Puisaye, possède de surcroît un remarquable réseau de voies navigables : 3 rivières, l'Yonne, la Saône et son affluent la Seille, et 7 canaux y dessinent 2 circuits d'une longueur totale de plus de 1 000 kilomètres.

Ce réseau exceptionnel, la Bourgogne le doit à sa situation géographique. C'est en son cœur, en effet, que se situe la ligne de partage des eaux entre la Seine, la Loire et le Rhône, fleuves que, dès le XVI<sup>e</sup> siècle, on rêvait de réunir par un ensemble de canaux, de manière à réaliser, suivant la pittoresque formule de Sully, le grand ministre du bon roi Henri IV, « la conjonction des trois mers, sans être sujets à destroits, caps, raps pointes ny manches », c'est-à-dire en évitant les aléas de la navigation maritime.

Mais si, dès le début du XVII<sup>e</sup> siècle, on put construire le canal de Briare, en mettant en pratique la technique de l'écluse à sas, inventée par un ingénieur italien de la Renaissance et introduite en France par Léonard de Vinci, il fallut attendre la fin du XVIII<sup>e</sup> siècle et le début du XIX<sup>e</sup> siècle pour que soient construits le canal du Nivernais, le canal de Bourgogne, le canal du Centre, le canal latéral à la Loire et son prolongement vers le Sud, le canal de Roanne à Digoin.

A peine ouverts, toutefois, ces canaux subirent la dure concurrence du chemin de fer et perdirent rapidement

une bonne part de leur importance économique. Ils conservèrent cependant un trafic appréciable jusqu'à la seconde guerre mondiale, mais leur parcours sinueux et les nombreuses écluses nécessaires au franchissement des lignes de partages des eaux finirent par dissuader les marinières de les emprunter.

Au début des années cinquante, ils ne supportaient plus que quelques transports épisodiques de blé, de bois, de pierre, ou certains transports plus folkloriques, tels ce « bateau de vaisselle »,

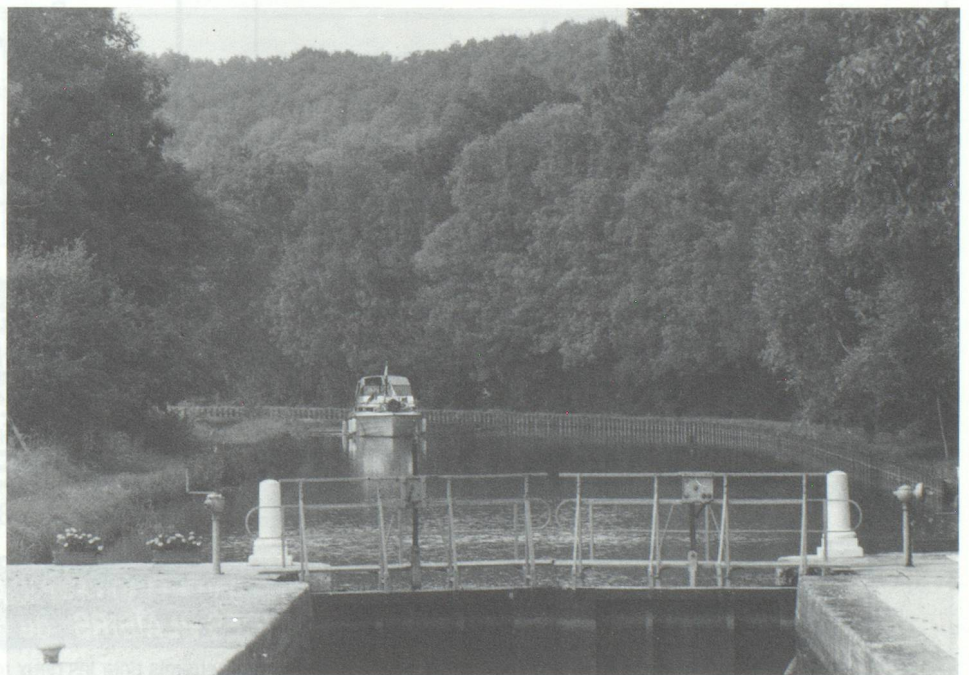
qui, chaque année, après avoir fait le plein de ses cales aux usines de céramique de Digoin, faisait le tour de la Bourgogne, en proposant aux riverains terrines, faisselles, cruches et saloirs, dont les couvercles rangés verticalement sur le plat-bord rappelaient vaguement les boucliers des drakkars vikings et nous effrayaient fort, nous les gamins qui accompagnions nos mères venues renouveler leurs ustensiles de cuisine.

Qu'allaient devenir ces superbes voies d'eau ? Être bétonnées et devenir bretelle d'autoroute comme cela fut envisagé pour une partie du canal de Bourgogne, projet abandonné devant l'ire des pêcheurs ?

## Un fantastique voyage à travers le temps et l'espace

Heureusement arriva celui qui allait leur donner une nouvelle vie, Pierre-Paul Zivy. Il s'installa en Bourgogne au début des années 1960, à Baye, sur le bief de partage du canal du Nivernais. De nationalité française, mais de culture britannique, il connaissait l'extraordinaire succès du tourisme fluvial en Grande-Bretagne et comprit que cette forme de tourisme allait trouver en Bourgogne son territoire de prédilection.

Ce qui se révélait en effet un handicap quasi insurmontable pour le trafic commercial – écluses nombreuses, au mécanisme d'un autre âge, longs parcours à l'écart des grandes cités industrielles – allait devenir un fantastique attrait pour le tourisme.



Canal du Nivernais vers Mailly-la-Ville – Photo Yonne et Tourisme, Françoise Perreau.

## BERRY PLAISANCE



Location de Vedettes

Nos types de bateaux

Hollandais - Anglais - Français

Notre base

En val de Loire, à 3 km du fameux pont canal de Briare construit avec la participation d'Eiffel

Notre région

Très pittoresque, gastronomique (vins de Sancerre, Bourgogne), touristique.

**PROFITEZ DE NOS PRIX, TRÈS ATTRACTIFS DE BASSE SAISON**

45360 CHÂTILLON-SUR-LOIRE - FRANCE

Tél. : 38 31 10 71

## PAYS DE LOIRE/ANJOU

**DÉCOUVREZ L'ANJOU**, ses rivières,  
ses châteaux à bord de nos bateaux sans permis.

**PÉNICHETTE, EAU CLAIRE,  
SYMPHONIE...  
BATEAUX ET VEDETTES  
TOUT CONFORT  
PRIX MODÉRÉS, DOC. GRATUITE**

### ANJOU PLAISANCE

Rue de l'Écluse  
49220 GREZ-NEUVILLE (FRANCE)

Tél. : 41 88 90 02 41 95 68 95

Telex 72 09 43 Chamco Angers

Att. Anjou Plaisance

## STRESSÉ... SURMENÉ...

Le remède : **UNE SEMAINE SUR UNE PÉNICHETTE**



## TOURISME FLUVIAL EN FRANCE

- ★ Au départ de REDON  
carrefour des canaux bretons
- ★ Au départ de l'Anjou, Bourgogne,  
Charente, Alsace, Lorraine, Midi,  
Camargue, Ile de France

Renseignements et documentations :

### BRETAGNE PLAISANCE

12, Quai Jean-Bart / 35600 REDON / Tél. 99.72.15.80

2 Documentations au choix :

- BRETAGNE     FRANCE



*Saintonge  
Rivières*

LOCATION DE HOUSE-BOATS  
BASE DE SAINT-SAVINIEN — BASE DU MIDI : BRAM

**NOUVEAU** A PARTIR DU  
1<sup>ER</sup> JUIN 1989  
OUVERTURE DE NOTRE BASE  
SUR LE CANAL DU MIDI  
BASE DE BRAM (AUDE)

Découvrez la Charente sur : EAU-CLAIRE • 930 • 1130 • BUNGAL'EAU ou PENICHETTE 930  
ainsi que tous les nouveaux **SERVICES PLAISIRS** de *Saintonge Rivières*

Demandes de catalogues gratuits ou de renseignements pour les deux régions au : 46 32 00 16

*Saintonge Rivières* - B.P. 55 — 17413 Saint-Jean D'ANGELY cedex

Zivy resta seul quelques années, essayant de convaincre les autorités, d'intéresser les journalistes, d'attirer les clients, et s'y ruina peu ou prou. Mais il avait montré la voie et le tourisme fluvial connut en Bourgogne un développement spectaculaire: 6 bateaux en 1962, 150 en 1975, 350 en 1983, plus de 500 actuellement, répartis sur une vingtaine de bases.

### Retrouver le temps de voir, de sentir, de comprendre...

Il faut dire que canaux et rivières de Bourgogne permettent un fantastique voyage à travers le temps et l'espace.

A travers le temps, car naviguer sur le canal du Nivernais ou sur celui de Bourgogne, c'est plonger dans un environnement d'un autre âge avec leurs ouvrages d'art en pierre de taille qui, pour être le plus souvent modestes, n'en montrent pas moins une pureté de lignes, un soin du détail tout à fait remarquables, leurs écluses antédiluviennes et leurs petites maisons fleuries, leurs longs alignements de peupliers ou d'érables, leurs petits ports envahis de roseaux.

Voyage à travers l'espace également, à travers la douce campagne bourguignonne avec ses vignobles, ses gras pâturages où paissent les bœufs blancs charolais, ses églises romanes, ses petits villages aux maisons de pierre où l'on arrive furtivement par l'arrière des jardins, ses petits restaurants où pour 20 francs suisses on fait un repas de roi.

Et toute l'Europe a pris l'habitude de venir se ressourcer sur les canaux de Bourgogne, reprendre contact avec la nature, retrouver le temps de voir, de sentir, de comprendre. Plus de 65 % de la clientèle est étrangère, et les citoyens helvétiques y sont nombreux, de l'ordre de 15 %. Il faut dire que la base de départ la plus proche, Branges, sur la

Seille, près de Louhans n'est guère qu'à 1 h 30 de voiture de Genève, et que Auxerre, port de plaisance important et point central du circuit des voies navigables bourguignonnes, n'en est qu'à quatre heures d'autoroute.

Alors, pour un week-end, une semaine ou plus, on se déguise en capitaine. Rien n'est plus facile d'ailleurs: le pilotage d'un houbot (1) s'apprend en vingt minutes et rien ne peut arriver de vraiment fâcheux sur les canaux et les rivières bourguignonnes. Bien sûr, le passage de la première écluse manque souvent d'élégance, avec tout l'équipage sur le pont, l'un brandissant la gaffe, l'autre le manche à balai, pour parer aux heurts contre les parois. Mais dès la troisième ou la quatrième, quelle aisance!

On a fait le plein de Bourgogne aligoté ou de Passetoutgrain, on a acheté une salade et un sac de noix à une écluserie, un saucisson au charcutier du village traversé et on pique-nique où bon nous semble.

Le soir on s'amarre dans un coin tranquille et on part à l'aventure. Bien rare qu'un bistrot accueillant ne propose pas une omelette, un plat de jambon et un fromage de ferme arrosés du vin du cru.

Les sportifs font de la bicyclette sur le chemin de halage, les intellectuels lisent, au soleil, étendus sur le pont, les artistes consultent le guide pour repérer la prochaine abbaye romane. Et les enfants ne se lassent pas de jouer aux matelots en grimant à l'échelle des écluses, en tirant sur les amarres et en aidant l'écluserie à tourner ses manivelles.



A la fin de la croisière – on a mis une semaine pour effectuer un parcours qui demande 3 heures en automobile – on retrouve avec stupéfaction un monde oublié, avec ses horaires stricts, ses embouteillages, ses feux rouges, ses parcmètres, ses gendarmes, avec les impôts à payer, et le bulletin scolaire des enfants. Que tout cela était loin!!!

### Pour obtenir tout renseignement sur le tourisme fluvial en France,

adressez-vous à votre agence de voyage en Suisse ou au

Bureau France, 84, rue du Rhône,  
CP 970, 1211 Genève 3  
Tél. 022/21 27 49

et, en ce qui concerne la région Bourgogne, écrire ou téléphoner à

Bourgogne Voies Navigables  
1, quai de la République  
89000 Auxerre – Tél. 86 52 18 99  
Télex : 351 860

(1) Nom dérivé du House-boat anglais, que préconise le magazine « fluvial » pour désigner les bateaux destinés au tourisme fluvial.

## LES CANAUX BRETONS ET LES VOIES NAVIGABLES DE L'OUEST

Les 1 100 km que comporte le réseau des canaux bretons et des voies navigables de l'Ouest représentent un des plus beaux ensembles fluviaux qui puissent être offerts au choix des touristes nautiques.

Ce réseau comprend quatre « unités » qui sont :

- La liaison Manche-Océan de Saint-Malo à Arzal par le canal d'Ille-et-Rance et la Vilaine.
- La liaison Nantes-Redon-Pontivy-Lorient par l'Erdre, une partie du canal de Nantes à Brest et le Blavet.
- La branche finistérienne du canal de Nantes à Brest et l'Aulne de Port-Carhaix à Port-Launay.
- L'ensemble des rivières du Bassin de la Maine (Mayenne, Sarthe, Oudon) relié à Nantes par la Loire navigable.

Ce réseau permet :

- la libre circulation, quels que soient la saison et le temps entre les côtes de deux mers les plus fréquentées par la navigation de plaisance : la Manche et l'Atlantique,
- la découverte intérieure de deux régions de France parmi les plus pittoresques, la Bretagne et les Pays de la Loire,
- la pratique de toutes les formes de tourisme itinérant :
  - nautique sur l'eau (canoë-kayak, yachting à voile, motonautisme),
  - pédestre, équestre et cycliste sur les chemins de halage grâce à l'existence de sentiers de grande randonnée, pistes cavalières, pistes cyclables.



## A LA DÉCOUVERTE DE LA BRETAGNE INTÉRIEURE GRÂCE A :

650 km de canaux bretons et voies navigables de l'Ouest  
8 ports fluviaux - 15 relais nautiques  
20 sociétés de location de bateaux

Renseignements et dépliants :

### COMITE DES CANAUX BRETONS

9, rue des Portes-Mordelaises, 35000 RENNES

Tél. : 99.31.59.44

ou 7, rue de la Clavurerie, 44000 NANTES

Tél. : 40.20.20.62