

**Zeitschrift:** Revue économique franco-suisse  
**Herausgeber:** Chambre de commerce suisse en France  
**Band:** 67 (1987)  
**Heft:** 2

**Artikel:** Le canton de Nidwald à grands traits  
**Autor:** Odermatt, Werner  
**DOI:** <https://doi.org/10.5169/seals-887133>

### **Nutzungsbedingungen**

Die ETH-Bibliothek ist die Anbieterin der digitalisierten Zeitschriften auf E-Periodica. Sie besitzt keine Urheberrechte an den Zeitschriften und ist nicht verantwortlich für deren Inhalte. Die Rechte liegen in der Regel bei den Herausgebern beziehungsweise den externen Rechteinhabern. Das Veröffentlichen von Bildern in Print- und Online-Publikationen sowie auf Social Media-Kanälen oder Webseiten ist nur mit vorheriger Genehmigung der Rechteinhaber erlaubt. [Mehr erfahren](#)

### **Conditions d'utilisation**

L'ETH Library est le fournisseur des revues numérisées. Elle ne détient aucun droit d'auteur sur les revues et n'est pas responsable de leur contenu. En règle générale, les droits sont détenus par les éditeurs ou les détenteurs de droits externes. La reproduction d'images dans des publications imprimées ou en ligne ainsi que sur des canaux de médias sociaux ou des sites web n'est autorisée qu'avec l'accord préalable des détenteurs des droits. [En savoir plus](#)

### **Terms of use**

The ETH Library is the provider of the digitised journals. It does not own any copyrights to the journals and is not responsible for their content. The rights usually lie with the publishers or the external rights holders. Publishing images in print and online publications, as well as on social media channels or websites, is only permitted with the prior consent of the rights holders. [Find out more](#)

**Download PDF:** 18.02.2026

**ETH-Bibliothek Zürich, E-Periodica, <https://www.e-periodica.ch>**

# Le canton de Nidwald à grands traits

**Werner Odermatt,**  
*Conseiller d'État*

A peu près à mi-chemin de la ligne allant de Bâle à Chiasso, se trouve le canton de Nidwald, au centre de la Suisse. Naguère déjà, on franchissait, entre Buochs et Flüelen, les lacs ou le col du St Gothard pour entretenir des relations commerciales et développer des activités avec l'Italie. De nos jours, ce sont des milliers de touristes venus d'Allemagne et de Suisse qui descendent dans le sud pour passer leurs vacances.

Le visiteur faisant une courte pause s'étonne de toutes les curiosités que recèle le canton de Nidwald. Posés sur un tapis de verdure, des villages d'allure contadine sont environnés de montagnes bien connues, dont certaines sont recouvertes de neiges éternelles. Des localités paisibles et des kilomètres de chemins de randonnées au bord du lac de Lucerne permettent de se détendre et se retrouver ; un plongeon dans les eaux claires où se mire un ciel bleu apporte rafraîchissement et une nouvelle joie de vivre. Comment résister aux nombreux hôtels et restaurants de qualité proposant leurs spécialités, d'autant que les bonnes dessertes de l'Obwalden et de Lucerne (liaisons ferroviaires et navettes de bateaux) pallient désormais le manque d'accessibilité naturelle. Il faut également savoir que la plus grande liaison routière nord-sud de Suisse, la route nationale N2 – reliant l'Allemagne et l'Italie – passe par le canton.

Nous avons le plaisir d'inviter nos voisins français à visiter le Nidwald et nous leur souhaitons un agréable séjour au cœur de la Suisse.

## Un endroit pour vivre, travailler et se reposer

Dame Nature s'est montrée particulièrement généreuse avec les habitants des douze communes de la vallée de Nidwald. De hautes montagnes, des vallées ensoleillées, des cours d'eaux et des lacs vous invitent au repos et à la détente. Les sites magnifiques où

courent les sentiers de randonnée constituent sans doute la meilleure façon de découvrir le Nidwald. Une bonne desserte, grâce à la ligne ferroviaire Lucerne-Stans-Engelberg et à la route nationale 2 a permis un tourisme florissant ; précisons encore que ce facteur a eu une incidence favorable sur le marché du travail et que de nombreuses possibilités d'emplois attrayants ont été créées ces dernières années. On trouve dans le canton de

Nidwald, outre quelques grandes sociétés, nombre de petites entreprises bien structurées dans les secteurs de l'industrie, de l'artisanat, de l'agriculture mais aussi et surtout du tertiaire. La gamme des activités s'étend de l'artisanat traditionnel aux technologies de pointe.

On peut affirmer que la qualité de la vie est excellente, tant dans les bourgades que dans les petites agglomérations. Par ailleurs, le développement – en soi positif – du canton commence à faire éclater les frontières des villages ; c'est pourquoi le plan d'occupation des sols doit veiller à y fixer des « limites » raisonnables.

## Le canton de Nidwald, en quelques chiffres :

Nbre d'habitants au 31-12-86 : 32 226

Superficie : 276 km<sup>2</sup>

Sources d'emplois en 1985 : 2 275

Actifs : 12 253

Structure des emplois : 1985 (1965)

1) agriculture 10,0 % (14,2)

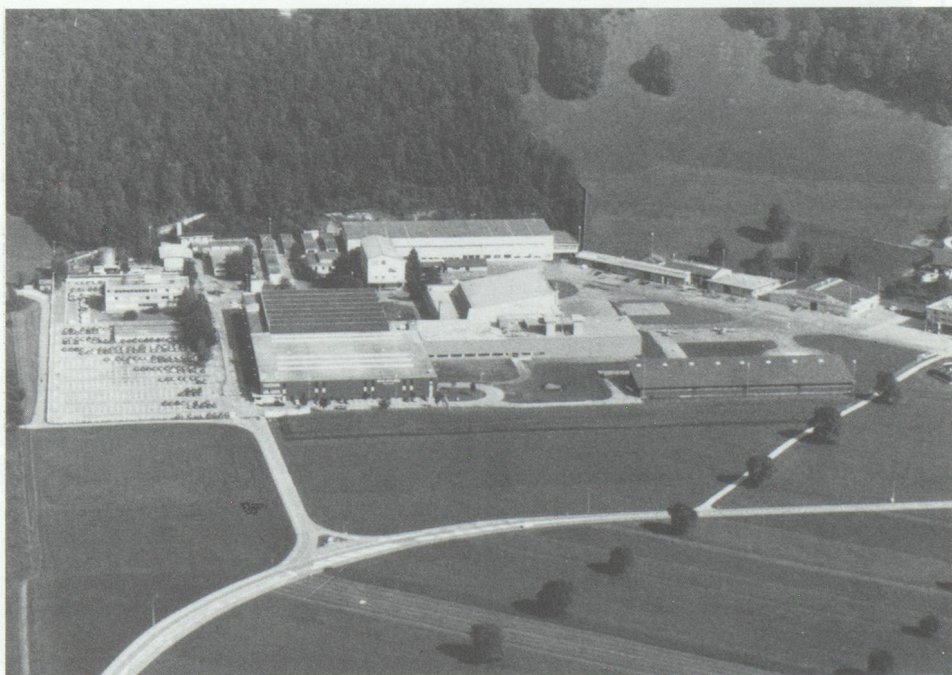
2) industrie, artisanat 37,6 % (48,1)

3) tertiaire 52,4 % (37,7)

commune la plus importante et chef-lieu de canton : Stans (5 900 habitants).

## Population et économie

On enregistre dans les douze communes une tendance constante – et parfois forte – à l'accroissement de la



Les usines de constructions aéronautiques Pilatus SA, employeur le plus important du canton de Nidwald.



population qui s'explique par le grand attrait de la qualité de la vie et par l'augmentation continuelle des offres d'emplois. (Voir tableau ci-contre.)

quente cette région surtout parce qu'elle constitue une zone de repos toute proche. Toutes les personnes travaillant dans le tourisme – quel qu'en

## Des traditions solidement ancrées, une vie culturelle riche et une démocratie indéniable

La culture du canton de Nidwald se nourrit de traditions ancestrales bien vivaces ; celles-ci étant soit d'origine chrétienne, soit d'origine païenne. Par chance, on s'est toujours efforcé de conserver et de préserver ces traditions. Il ne fait aucun doute non plus que des éléments issus du monde rural sont venus s'ajouter à la vie culturelle de Nidwald dont la richesse ne cesse de surprendre. On y retrouve : des groupes musicaux, des clubs sportifs ou des associations. Les traditions théâtrales, les défilés, les fêtes paroissiales témoignent de l'irrésistible goût des fêtes des habitants du canton. A Stans, par exemple, il existe, depuis les guerres contre la Maison de Bourgogne, une société dont la devise est de mener une vie hors du commun. C'est là une des raisons pour lesquelles un si petit canton a su attirer bon nombre d'artistes. Bien des monuments artistiques sont le reflet du caractère enjoué des autochtones.

Les élus se réunissent tous les ans en communauté locale au cercle de Wil sur l'Aar. La communauté locale, instance suprême du canton, élit les membres des conseils de gouvernement, des tribunaux et légifère. Cette communauté est profondément ancrée dans les activités du canton, comme institution et émanation visible de la démocratie.

Communes	Habitants en 86	Sources d'emplois en 85	1975
Beckenried .....	2 334	169	199
Buochs .....	4 124	222	207
Dallenwil .....	1 382	110	103
Emmetten .....	885	86	77
Ennetbürgen .....	3 362	168	162
Ennetmoos .....	1 592	119	119
Hergiswil .....	4 731	311	255
Oberdorf .....	2 553	156	155
Stans .....	5 893	494	366
Stansstad .....	3 707	254	216
Wolfenschiessen .....	1 663	186	201

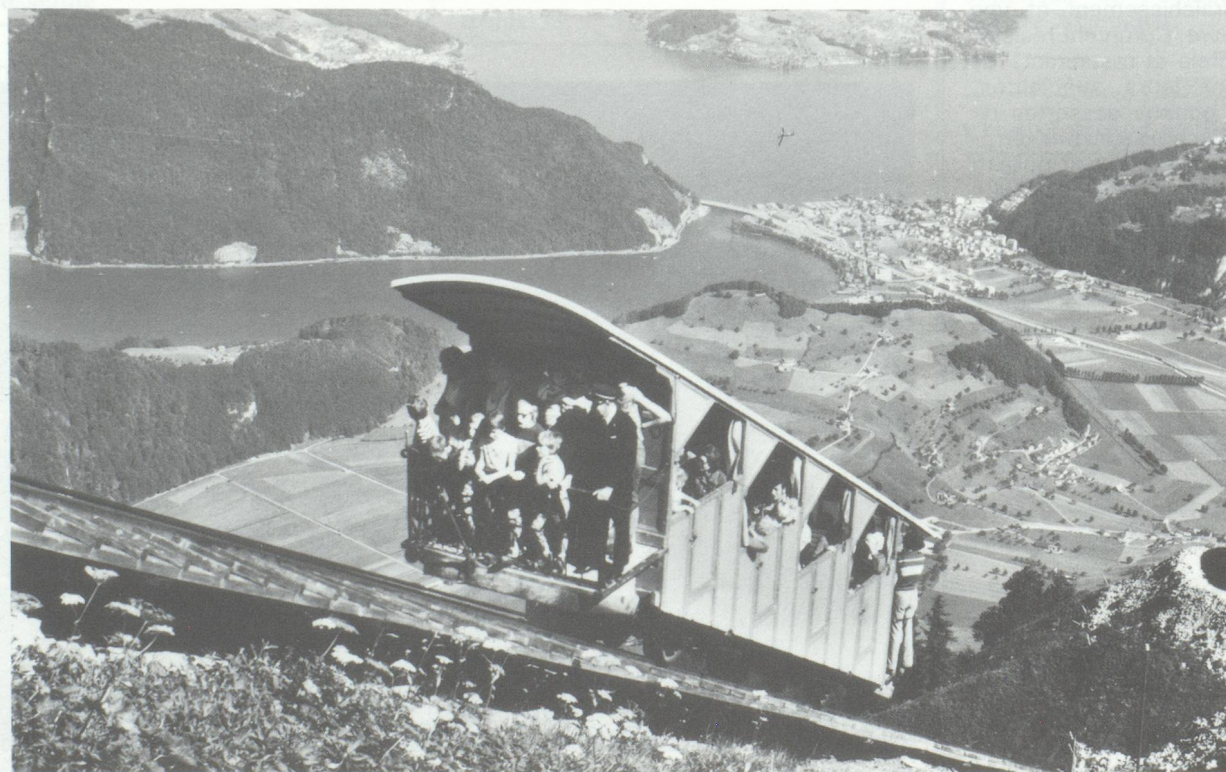
Le canton de Nidwald demeure malgré tout au nombre des régions de Suisse qui n'offrent pas suffisamment d'emplois par rapport à la population active. Environ 7 % de la population travaille en effet en dehors du canton.

un but de promenade apprécié. On fré- soit le niveau – ne ménagent pas leurs efforts pour maintenir et améliorer la qualité du tourisme, un secteur économique également important. Le tourisme d'été représente environ 80 % contre 20 % d'activités hivernales.

Parmi les buts de promenade d'été, on peut citer le Bürgenstock. Pour rejoindre, depuis Stans, Stanserhorn et sa montagne toute proche, on peut emprunter un téléphérique. D'autres télécabines conduisent également à : Klewenalp, Stockhütte, Wirzweli, Haldigrat, au Trübsee..., autant de points de tourisme estival et hivernal.

## Tourisme d'été et d'hiver dans le canton de Nidwald

Le canton de Nidwald, avec ses quarante kilomètres en bordure de lac et ses magnifiques montagnes, constitue



Téléphérique  
du  
Stanserhorn