

Zeitschrift: Revue économique franco-suisse
Herausgeber: Chambre de commerce suisse en France
Band: 65 (1985)
Heft: 3

Artikel: Le canton de Berne : un pôle d'attraction économique
Autor: Niederhäuser, Paul
DOI: <https://doi.org/10.5169/seals-887053>

Nutzungsbedingungen

Die ETH-Bibliothek ist die Anbieterin der digitalisierten Zeitschriften auf E-Periodica. Sie besitzt keine Urheberrechte an den Zeitschriften und ist nicht verantwortlich für deren Inhalte. Die Rechte liegen in der Regel bei den Herausgebern beziehungsweise den externen Rechteinhabern. Das Veröffentlichen von Bildern in Print- und Online-Publikationen sowie auf Social Media-Kanälen oder Webseiten ist nur mit vorheriger Genehmigung der Rechteinhaber erlaubt. [Mehr erfahren](#)

Conditions d'utilisation

L'ETH Library est le fournisseur des revues numérisées. Elle ne détient aucun droit d'auteur sur les revues et n'est pas responsable de leur contenu. En règle générale, les droits sont détenus par les éditeurs ou les détenteurs de droits externes. La reproduction d'images dans des publications imprimées ou en ligne ainsi que sur des canaux de médias sociaux ou des sites web n'est autorisée qu'avec l'accord préalable des détenteurs des droits. [En savoir plus](#)

Terms of use

The ETH Library is the provider of the digitised journals. It does not own any copyrights to the journals and is not responsible for their content. The rights usually lie with the publishers or the external rights holders. Publishing images in print and online publications, as well as on social media channels or websites, is only permitted with the prior consent of the rights holders. [Find out more](#)

Download PDF: 07.02.2026

ETH-Bibliothek Zürich, E-Periodica, <https://www.e-periodica.ch>

Le canton de Berne



Un pôle d'attraction économique

Le canton de Berne avec, comme capitale helvétique, Berne, est bien connu par sa tradition. Une tradition qui trouve ses racines d'une part dans le peuple paysan et d'autre part dans l'ancienne aristocratie qui fut porteuse du bilinguisme et de la diplomatie. Ces caractères, – autochtone, bilingue et les relations avec des pays étrangers, – sont devenues l'atout de l'économie bernoise d'aujourd'hui.

Avec une superficie productive totale de 492 950 ha et une population totale de 920 445 habitants, le canton de Berne représente un des plus grands pôles économiques de la Suisse.

L'économie bernoise est portée par une agriculture forte qui occupe avec 39 000 personnes environ 21 % des employés dans le secteur primaire de la Suisse.

Mais ce sont les entreprises du secteur secondaire, notamment les branches machines-outils, mécanique de précision, micro-technique, automatisation, horlogère, télécommunication et alimentation qui reflètent leur renom-

mée dans le monde entier. Avec l'intégration de la micro-électronique ce tissu industriel est devenu une base importante de la « mechatronique » – une branche de l'avenir.

Dans le secteur tertiaire environ 2/3 des personnes sont employées par les banques, assurances, maisons commerciales, etc., et 1/3 par les transports et l'hôtellerie. Le centre de gravitation dans l'hôtellerie est certainement l'Oberland bernois, une des plus grandes régions touristiques de la Suisse, ainsi que le Jura bernois et le Mittelland qui sont reconnus comme lieu de séjour. Au total l'hôtellerie, avec environ 1 000 hôtels, réalise 4,6 millions de

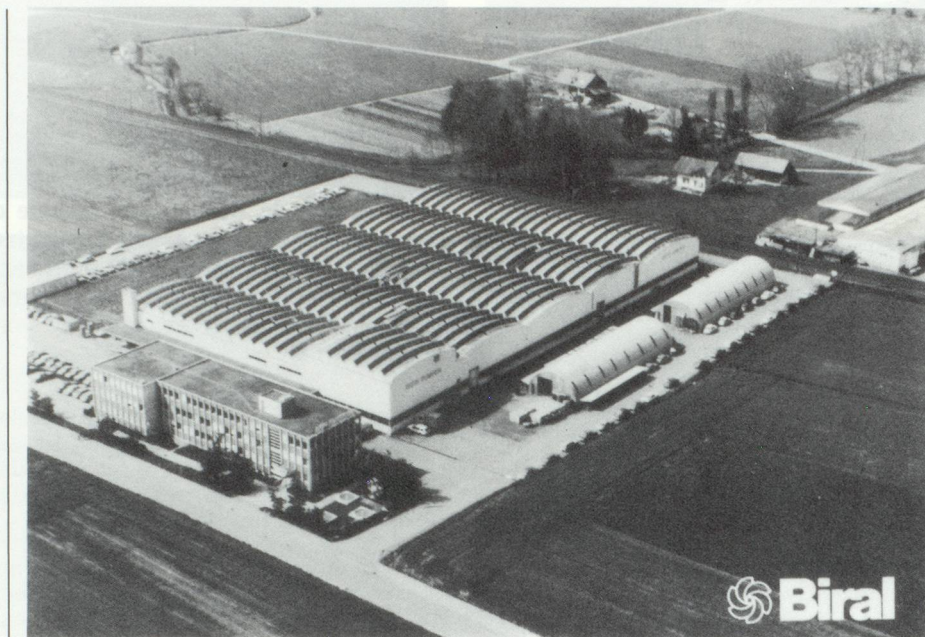


... Le palais fédéral. Édifié en deux phases au milieu du XIX^e siècle par Friedrich Studer pour l'aile ouest et Hans Wilhelm Auer pour le bâtiment parlementaire et la partie orientale (copie de la partie occidentale).

(Communiqué)

La maison Bieri Pumpenbau AG a été fondée en 1919 à Münsingen, au sud de Berne, dans une petite maison typique de la campagne bernoise. On fabriquait, en ce temps, surtout des pompes pour l'agriculture et la construction. La qualité et la précision étaient requises en vue d'une bonne longévité – et bien qu'entretemps la société de consommation soit arrivée, rien n'a été changé à ce principe à Münsingen. Nos associés sont à juste titre fiers de trouver ici et là des pompes du temps de la fondation, c'est-à-dire d'il y a 60 ans, en fonctionnement.

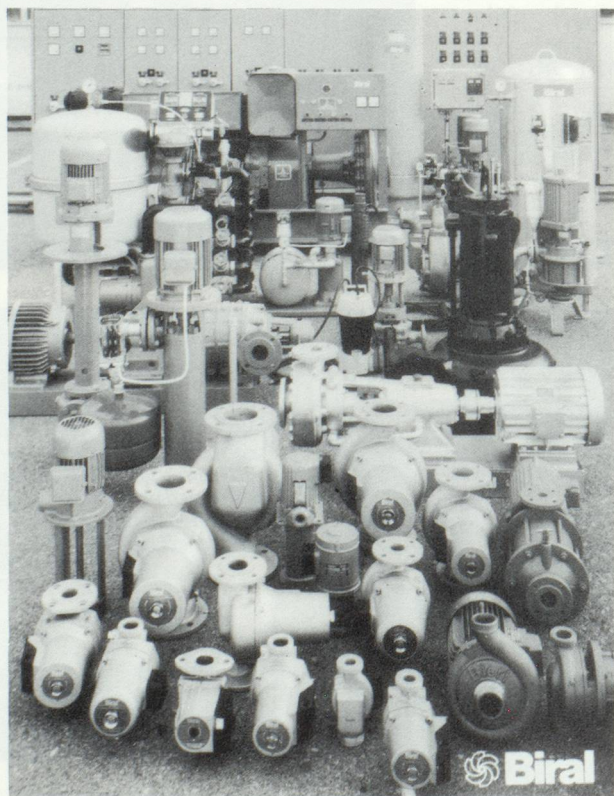
Nous avons agrandi nos lieux de production en 1953 et en 1961. L'élargissement de la gamme de production, ainsi que la fabrication d'autres produits comme, par exemple, les filtres de piscine et les tableaux de commande, ainsi que le développement favorable des ventes en Suisse et à l'étranger, ont nécessité la construction d'un nouveau bâtiment, dans lequel nous nous sommes établis en 1971. La politique de notre maison est perceptible à chaque visiteur lors d'un tour dans les lieux modernes de production : une grande capacité grâce à une construction bien évoluée et des tests durs, une grande



sécurité et fiabilité avec une bonne longévité, la meilleure rentabilité possible de chaque produit.

Bieri Pumpenbau AG – Biral International, est une société anonyme fami-

liale typiquement suisse, avec un capital-action de 2 000 000 F. Elle occupe en tout plus de 400 personnes et a atteint en 1984 un chiffre d'affaires consolidé de 50 000 000 F avec une part d'exportation d'environ 50 %.



Maison mère :

Bieri Pumpenbau AG
Biral International
CH – 3110 Münsingen
Bureau Zürich
Neue Hard 11
CH – 8005 Zürich

Fabrique de moteurs :

RCB
Elektroapparate AG
CH – 5712 Beinwil/a. See

Filiale :

CH-6862 Rancate (Tessin)

Succursales :

Biral GmbH
Präzisionspumpen
Spicherner Strasse 48
D-4600 Dortmund 1/Dorstfeld
Biral Pumpen
Vertriebsgesellschaft mbH
Gotramgasse 3
A – 1220 Wien

L'Économie bernoise en quelques chiffres (1984)

	Absolu	En % du canton	En % de la Suisse
Superficie totale du canton	6 051 km ²	100	14,7
Surface des terres agricoles	210 127 ha	34,7	18,3
Surface des forêts	164 147 ha	27,1	15,6
Surfaces improductives totales	112 150 ha	18,5	10,6
Nombre de districts	27		
Nombre de communes	412		13,6
Population totale	920 445	100	14,2
dont population suisse	848 981	92,2	15,5
dont population étrangère	71 464	7,8	7,1
Personnes occupées	425 000	100	13,5
dont secteur primaire	39 000	9,2	21
dont secteur secondaire	153 000	36,0	13
dont secteur tertiaire	233 000	54,8	13,6
Sociétés inscrites au Registre du Commerce ..	30 677		
dont Sociétés anonymes (S.A.)	8 473		
Tourisme en 1983 de la région touristique de l'Oberland bernois			
Nombre d'hôtes dans l'hôtellerie	901 000		19,9 (*)
Nombre de nuitées dans l'hôtellerie	3 623 000		21,3 (*)
Nombre de nuitées dans la para-hôtellerie ...	4 470 000		11,1 (*)

(*) en % des régions touristiques de la Suisse.

nuitées par an (dont plus de la moitié sont à l'actif des touristes étrangers) et la parahôtellerie (appartements et maisons de vacances) 5,3 millions de nuitées par an.

La Chambre de commerce bernoise constitue le comité de l'Union cantonale bernoise du commerce et de l'industrie, offrant ses services en faveur de l'ensemble de l'économie bernoise dans les domaines :

- de légalisations de documents d'exportation, sur le mandat de la Confédération ;
- de cautionnements douaniers pour la libre circulation de marchandises (carnet A.T.A.) ;
- de la consultation générale pour l'exportation et,
- d'un Office de consultation pour innovations industrielles.

L'union cantonale bernoise du commerce et de l'industrie avec actuellement plus de 2 500 membres est juridiquement une association indépendante de l'État.

LA PASSION SUISSE

Pureté, maturité, originalité.

Pureté:

Ils naissent de laits crus, riches et naturels.

Maturité:

Ils sont affinés avec le plus grand soin, dans le respect de traditions séculaires.

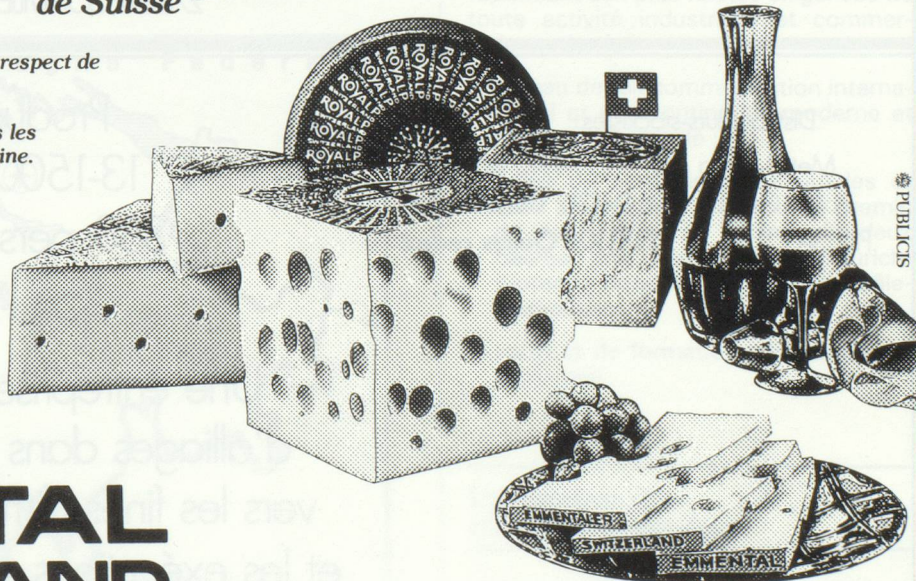
Originalité:

Ils sont toujours fabriqués artisanalement dans les petites laiteries de villages de leur région d'origine.

Les
Fromages 
de Suisse



EMMENTAL SWITZERLAND



© PUBLICIS