

Zeitschrift: Revue économique franco-suisse
Herausgeber: Chambre de commerce suisse en France
Band: 65 (1985)
Heft: 1

Artikel: À mille ans, Montpellier se prépare un avenir brillant
Autor: Frêche, Georges
DOI: <https://doi.org/10.5169/seals-887042>

Nutzungsbedingungen

Die ETH-Bibliothek ist die Anbieterin der digitalisierten Zeitschriften auf E-Periodica. Sie besitzt keine Urheberrechte an den Zeitschriften und ist nicht verantwortlich für deren Inhalte. Die Rechte liegen in der Regel bei den Herausgebern beziehungsweise den externen Rechteinhabern. Das Veröffentlichen von Bildern in Print- und Online-Publikationen sowie auf Social Media-Kanälen oder Webseiten ist nur mit vorheriger Genehmigung der Rechteinhaber erlaubt. [Mehr erfahren](#)

Conditions d'utilisation

L'ETH Library est le fournisseur des revues numérisées. Elle ne détient aucun droit d'auteur sur les revues et n'est pas responsable de leur contenu. En règle générale, les droits sont détenus par les éditeurs ou les détenteurs de droits externes. La reproduction d'images dans des publications imprimées ou en ligne ainsi que sur des canaux de médias sociaux ou des sites web n'est autorisée qu'avec l'accord préalable des détenteurs des droits. [En savoir plus](#)

Terms of use

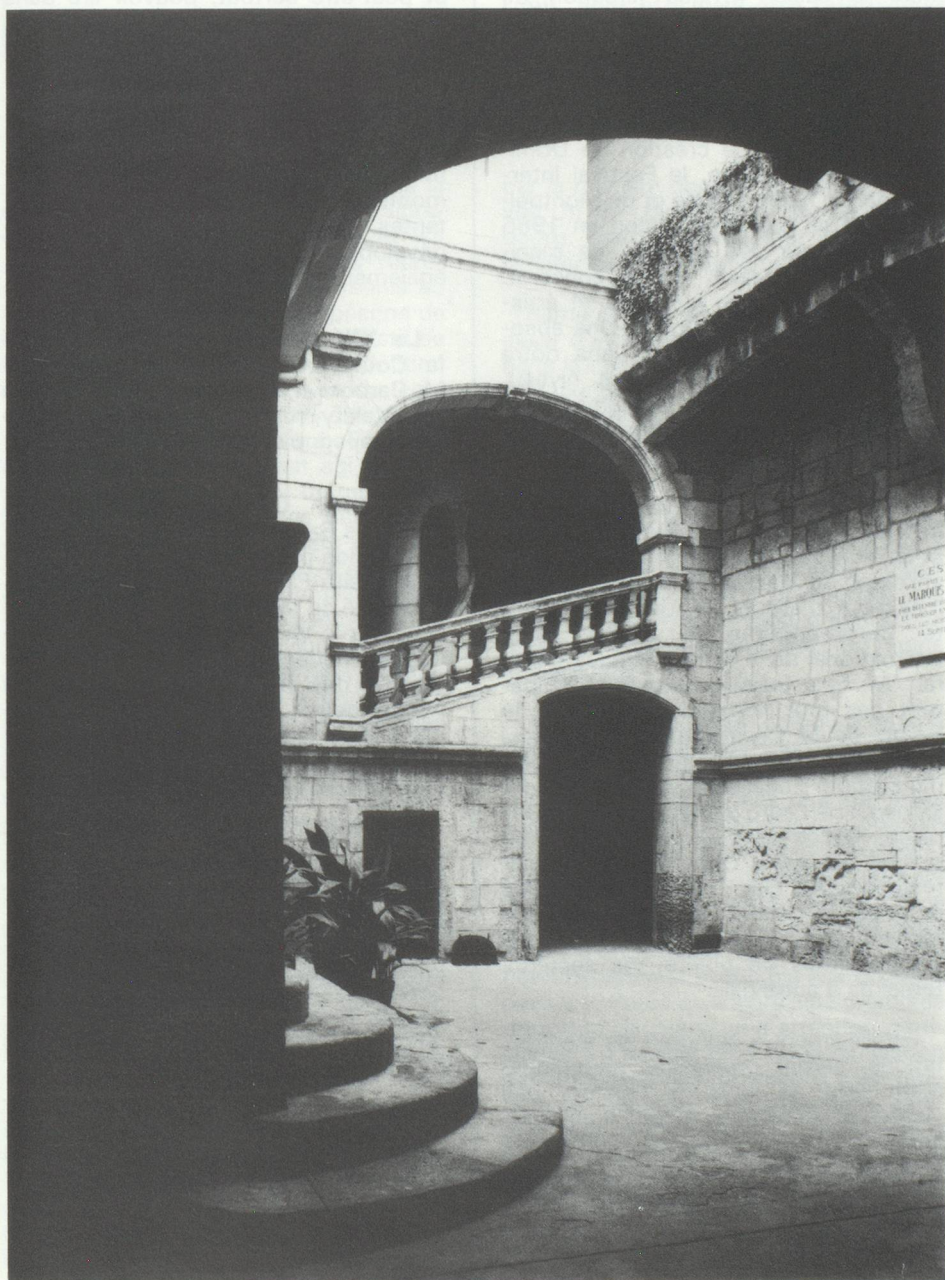
The ETH Library is the provider of the digitised journals. It does not own any copyrights to the journals and is not responsible for their content. The rights usually lie with the publishers or the external rights holders. Publishing images in print and online publications, as well as on social media channels or websites, is only permitted with the prior consent of the rights holders. [Find out more](#)

Download PDF: 07.02.2026

ETH-Bibliothek Zürich, E-Periodica, <https://www.e-periodica.ch>

A mille ans, Montpellier se prépare un avenir brillant

Hôtel de Montcalm (XVII^e et XVIII^e siècle)



Montpellier naît au X^e siècle au cœur de bourgades comme Substantion, Lattes, Maguelone. Au contraire de beaucoup de villes de la région, elle n'a pas une origine romaine.

Son nom est mentionné pour la première fois en 985. Montpellier s'impose très vite comme ville marchande : elle se développe autour du sanctuaire qui prend le nom de Notre-Dame des Tables. Guilhem VIII enferme le cœur de Montpellier et ses premiers faubourgs dans une commune clôture qui permet d'utiliser au mieux les défenses naturelles et de disposer d'espaces agricoles en cas de siège : célèbre écusson qui va marquer l'histoire de la cité. Sa charte de 1204 fait de Montpellier une véritable démocratie populaire où les consuls, principaux administrateurs, sont élus par le peuple et parmi le peuple. L'Université connaît un renom international.

L'autorité des Valois correspond à une époque de misères, de crises graves, de décadence. On ressent les effets de la Guerre de Cent Ans. Une éclaircie dans cette période troublée : le séjour à Montpellier du grand argentier de Charles VII : Jacques Cœur en 1432. L'Université heureusement garde son prestige : Rabelais, Rondelet, Nostradamus, Griffi sauvegarderont sa célébrité.

La fin du XVI^e et le début du XVII^e siècles vont être des périodes difficiles pour la cité. Devenue fief protestant, Montpellier est le théâtre d'affrontements très violents.

La Province, avec les États du Languedoc conserve un certain pouvoir. Les Finances dépendent du Trésorier de la Bourse qui réside à Montpellier où les États finissent par se réunir régulièrement. Cette seconde renaissance se termine à la Révolution quand la ville devient une simple préfecture.

Après s'être endormie dans la crise viticole, Montpellier connaît dans ces dernières décennies une explosion urbaine qui en fait la véritable capitale du Languedoc-Roussillon. Elle figure parmi les villes les plus jeunes et les plus dynamiques du bassin méditerranéen. Ancrée dans l'histoire par son passé, ses monuments, ses traditions, Montpellier préfigure l'art de vivre des futures cités de l'an 2000.

A l'heure actuelle, le rôle de Montpellier comme capitale régionale est incontestable. L'essor de l'université se poursuit. L'Administration compte les emplois traditionnels de fonctionnaires mais aussi des organismes nouveaux ou en plein essor en liaison avec l'économie de la région comme l'O.R.S.-T.O.M. (Office de la recherche scientifique et technique d'Outre-Mer), E.L.S.-C.I.N.T., le C.N.R.S. (Centre national de la recherche scientifique), le G.E.R.-D.A.T. (Groupement études et recherches pour le développement de l'agronomie tropicale)...

Si les manifestations du Millénaire de Montpellier se divisent en trois secteurs : historique, animation et promotion économique, on doit rappeler que c'est bien ce dernier qui est le plus important. A travers l'action de promotion économique nationale et internationale que nous allons mener, les mille ans de la ville seront l'occasion de nous battre de toutes nos forces pour attirer des entreprises à Montpellier. Dans cette perspective, la partie historique du Millénaire vise tout à la fois à mieux intégrer les Montpelliérains récents en leur faisant prendre conscience de la richesse du passé de leur ville et à souligner que Montpellier a déjà été dans le passé un carrefour international et un lieu d'innovation scientifique et technique. Dans cette perspective toujours, les spectacles et les animations visent à célébrer en commun nos mille ans et à souligner la densité du tissu culturel de la ville ainsi que le potentiel de création artistique qui s'y est rassemblé depuis quelques années : architecture avec Ricardo Bofill et Claude Vasconi ; théâtre avec Jérôme Savary ; musique avec Cyril Diederich et l'Orchestre Philharmonique de Montpellier Languedoc-Roussillon ; danse avec le Festival International Montpellier Danse et le Centre Chorégraphique National de Dominique Bagouet. Notons que Jérôme Savary sera présent tant au théâtre (La Vie Parisienne - Cyrano de Bergerac - création de la Femme du Boulanger de Pagnol avec Michel Galabru) que dans les rues. L'Orchestre avec Cyril Diederich ani-



mera la saison lyrique (création de Genoveva de Schumann - les Noces de Figaro) et créera en France pour la première fois, les Scènes de Faust de Schumann. Le Festival International Montpellier Danse accueillera Merce Cunningham et une création de Dominique Bagouet. Enfin, le Festival International de Radio France et de Montpellier, avec sa première édition en 1985 nous amènera des dizaines de manifestations musicales et de concerts. Offrir cette richesse culturelle et artistique est devenu aujourd'hui une absolue nécessité pour attirer dans notre ville des entreprises de haut niveau. Montpellier accueillera également les 16 meilleurs joueurs d'échecs pour le tournoi des candidats.

On voit donc clairement combien le Millénaire est une opération essentielle pour Montpellier. Il prépare notre ville à affronter les décennies à venir avec le maximum d'atouts. L'illustration directe : **Euromédecine 85** : premier salon international de la santé (délégué général : M. Igor Barrère) auquel participeront des prix Nobel de médecine ; le **Salon de la Communication** (informatique et nouveaux moyens de communication) ; une série de réunions sur le thème de l'agro-alimentaire seront les pièces essentielles du volet économique du Millénaire. Le sens de ces manifestations est clair : développer de plus en plus fortement les liens entre la recherche et les universités d'une part, les industries de pointe, les secteurs tertiaires d'autre part.

Parallèlement à ces grandes manifestations, seront organisées périodiquement tout au long de l'année, des visites de décideurs (chefs d'entreprises, investisseurs) et de journalistes des grands pays du monde pour leur faire découvrir Montpellier, son potentiel scientifique et technique, sa créativité culturelle, son climat... et les vins du Languedoc, bien entendu.

Un grand Colloque sur le Dieu Unique rappellera les valeurs de tolérance et de libre recherche intellectuelle et scientifique qui étaient celles du Montpellier médiéval et qui doivent toujours être pour nous des valeurs maîtresses. Enfin, bien entendu, une grande exposition retracera l'histoire de Montpellier, exposition à la préparation de laquelle bien des Montpelliérains ont commencé d'apporter leur concours. Bien connaître le passé, c'est aussi préparer l'avenir. Savoir comment s'est constituée une ville au cours des siècles, tisse la trame des racines profondes d'une population qui en est héritière. Mais encore d'autres liens non moins forts enrachinent une certaine tolérance à l'égard de communautés différentes : ce fut le cas des Juifs au Moyen Age. Ce fut encore le cas après 1962 lorsqu'il s'est agi de faire place aux pieds noirs qui arrivaient avec leur propre civilisation. Connaître une ville, c'est enfin et peut-être surtout, pouvoir lire dans son paysage les étapes de sa croissance, celle de sa splendeur comme celle de sa soumission à des modèles extérieurs.

Des colloques et des débats sur l'histoire des différentes communautés montpelliéraines, catholiques, protestantes, juives... et leur rôle dans le développement de notre cité seront également organisés.

Le XII^e Congrès sur l'histoire de la Couronne d'Aragon organisé par M. Carbonnel, Professeur à l'Université Paul Valéry, réunira de nombreux historiens espagnols, italiens et français.

Le 110^e Congrès National des Sociétés Savantes dont le comité local est présidé par M. Cholvy, Professeur à l'Université Paul Valéry, se déroulera à la Faculté de Médecine et à la Faculté de Droit sur le thème principal de l'histoire de la médecine. Seront invités les doyens des facultés de médecine du monde entier, rassemblement qui s'impose dans une ville dont la Faculté de Médecine, toujours en exercice et en extension est la plus vieille du monde.

Pour les écoliers, collégiens et lycéens, est élaboré par un très large groupe de travail un dossier pédagogique, instrument de lecture de l'exposition sur l'histoire urbaine, instrument d'approches dans les classes, de l'histoire de Montpellier et enfin instrument de jeu, moyen de réussite d'un formidable jeu de piste historique dans les rues de notre ville.