

Zeitschrift: Revue économique franco-suisse
Herausgeber: Chambre de commerce suisse en France
Band: 62 (1982)
Heft: 3

Artikel: Schaffhouse, une ville et un canton
Autor: Kaufmann, Hans-Peter
DOI: <https://doi.org/10.5169/seals-886981>

Nutzungsbedingungen

Die ETH-Bibliothek ist die Anbieterin der digitalisierten Zeitschriften auf E-Periodica. Sie besitzt keine Urheberrechte an den Zeitschriften und ist nicht verantwortlich für deren Inhalte. Die Rechte liegen in der Regel bei den Herausgebern beziehungsweise den externen Rechteinhabern. Das Veröffentlichen von Bildern in Print- und Online-Publikationen sowie auf Social Media-Kanälen oder Webseiten ist nur mit vorheriger Genehmigung der Rechteinhaber erlaubt. [Mehr erfahren](#)

Conditions d'utilisation

L'ETH Library est le fournisseur des revues numérisées. Elle ne détient aucun droit d'auteur sur les revues et n'est pas responsable de leur contenu. En règle générale, les droits sont détenus par les éditeurs ou les détenteurs de droits externes. La reproduction d'images dans des publications imprimées ou en ligne ainsi que sur des canaux de médias sociaux ou des sites web n'est autorisée qu'avec l'accord préalable des détenteurs des droits. [En savoir plus](#)

Terms of use

The ETH Library is the provider of the digitised journals. It does not own any copyrights to the journals and is not responsible for their content. The rights usually lie with the publishers or the external rights holders. Publishing images in print and online publications, as well as on social media channels or websites, is only permitted with the prior consent of the rights holders. [Find out more](#)

Download PDF: 02.02.2026

ETH-Bibliothek Zürich, E-Periodica, <https://www.e-periodica.ch>

Schaffhouse, une ville et un canton

Situé presque entièrement sur la rive droite du Rhin, le canton de Schaffhouse constitue la partie la plus septentrionale de la Suisse. On y accède soit par le canton de Zürich, soit par celui de Thurgovie. Ou alors par l'Allemagne, qui entoure une bonne part du territoire schaffhousois.

Le canton de Schaffhouse est divisé en trois parties indépendantes, dont la plus grande est celle où se situe la ville de Schaffhouse. Au sud, on trouve le petit district de Rüdlingen et Buchberg, et à l'est celui de Stein-am-Rhein. Une enclave allemande, Büsingen, subsiste en territoire suisse, à l'est de la ville de Schaffhouse.

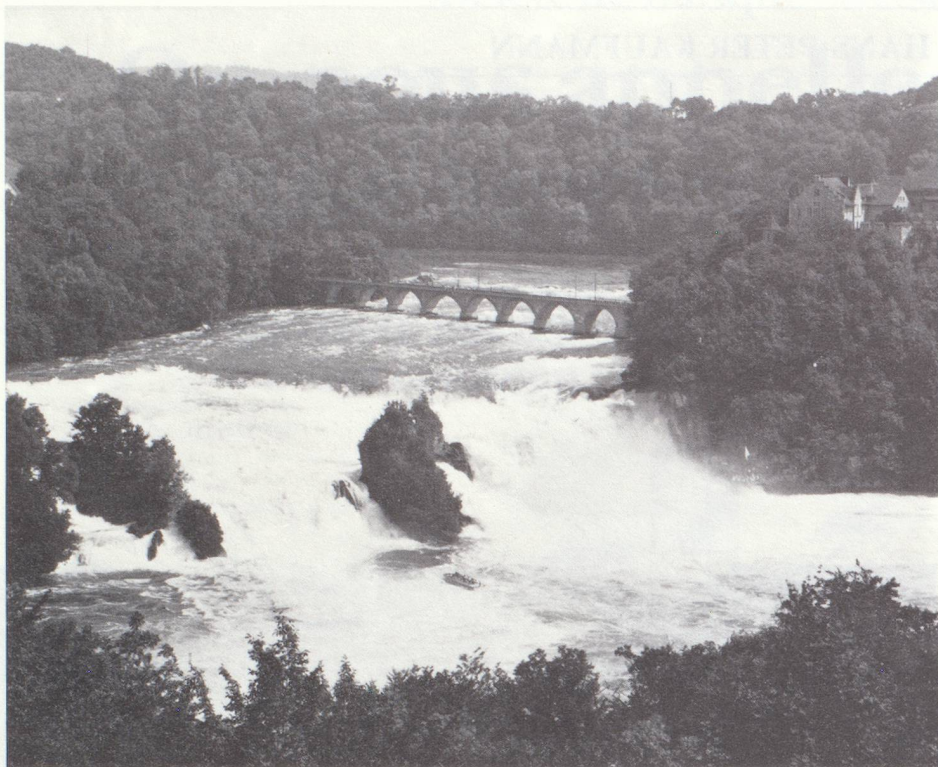
La surface du canton est de 298 km², dont 265 km² sont productifs. Le territoire principal, le Randen (point culminant à 912 mètres), se penche doucement vers le sud et est interrompu par de courtes plaines, comme le Klettgau. A 3 km en aval de Schaffhouse, le Rhin, large d'environ 150 m, est interrompu par les célèbres chutes, d'une hauteur de 21 m, qui offrent un spectacle inoubliable. Le chef-lieu est un carrefour ferroviaire très important. Il est situé sur la ligne principale allant de Zürich à Stuttgart et possède de bonnes communications avec Bâle, Constance et Winterthur.

En 1980, le canton de Schaffhouse comptait 69 000 habitants, de langue allemande et en majorité protestants. La plus grande partie de la population est occupée dans les différentes industries (machines, montres, textiles, alimentaires, brasseries, cuirs, chimiques, bois, verre, etc.). La culture de la vigne est aussi importante que l'agriculture et l'industrie forestière.

Le canton est divisé en 6 districts, comprenant 35 communes. La Constitution cantonale date de 1876. L'autorité législative (Grand Conseil) se compose de 80 membres, élus par les citoyens, pour une durée de quatre ans.



Vieille ville de Schaffhouse avec la fontaine du More.



Les chutes du Rhin.

L'autorité exécutive (Conseil d'État) compte 5 membres élus également par le peuple, comme les deux membres du Conseil des États et du Conseil National, qui représentent le canton au sein de la Confédération. Les citoyens votants ont le droit d'initiative concernant les projets présentés, aussi bien que pour les révisions de la Constitution cantonale. Le canton, qui fait partie de la Confédération depuis 1501, est le résultat de différentes acquisitions effectuées par la ville de Schaffhouse.

La petite ville de Stein-am-Rhein (3 000 habitants) représente une grande valeur artistique et historique. Avec

ses maisons peintes en fresques et ses encorbellements, elle est une des principales curiosités de la Suisse.

Neuhausen (11 000 habitants), située près des chutes du Rhin, est un faubourg industriel de Schaffhouse, renommé par ses fabriques d'armes, de wagons et de produits pharmaceutiques.

Schaffhouse, chef-lieu du canton du même nom, compte 33 000 habitants. Elle est située sur la hauteur de la rive droite du Rhin et est éloignée d'environ 50 km de Constance. Cette ville vénérable, avec ses ravissants quartiers, est née autour du Couvent de Tous-les-

Saints, fondé en 1049. La cathédrale, avec sa tour et son cloître, constitue un des édifices romans les plus remarquables de Suisse. Au centre du cloître, se trouve la « Schillerglocke » (cloche de Schiller), dont la fonte date de 1486, et qui porte l'inscription en latin: « Vivos voco, mortuos plango, fulgura frango ». Les grandes salles du musée contiennent des collections variées et de grande valeur.

D'autres bâtiments sont dignes d'intérêt: l'église St-Jean, plusieurs maisons datant des 17^e et 18^e siècles, portant fièrement leurs encorbellements et fresques soigneusement entretenues. La maison gothique du Chevalier « Zum Ritter », avec ses fresques peintes par le peintre schaffhousois Tobias Stimmer, rénovées en 1939, est un véritable joyau. Le Munot, construit de 1564 à 1585 surplombe un grand fossé flanqué d'un mur de ceinture.

L'endroit fut mentionné pour la première fois sous le nom de Villa Scafusum, et ceci dans une chronique datant de l'an 1050. C'est une année plus tôt, en 1049, que le comte Eberhard de Nellenbourg fonda le couvent de Tous-les-Saints, lequel avec le temps forma le centre de la ville. En 1190 déjà, mais certainement en 1218, Schaffhouse était une Ville libre de l'Empire. Son premier sceau date de 1253. Les privilèges de l'abbé furent restreints peu à peu, et, en 1277, l'Empereur Rudolf de Habsbourg donna à la ville sa lettre d'indépendance. C'est en 1454 que fut conclu le traité avec les six cantons de la Confédération et l'entrée définitive dans la Confédération fut ratifiée en 1501.

Aujourd'hui, Schaffhouse est une ville fortement industrialisée, dans laquelle l'architecture moyenâgeuse s'associe au style moderne.

Quelques bonnes tables

Rôtisserie PLEIN CIEL

Pierre FANTONI
Chef de cuisine



Le mariage
de la tradition
et du renouveau

Tél. 98 22 88

Le Wellingtonia

Restaurant français

Tous les soirs, dîner aux
chandelles et en musique

Peter Baerman : Chef de cuisine

Réservez : ☎ (021) 26 38 31 et 27 73 11

Pl. Général-Guisan, OUCHY-LAUSANNE
(Fermé le lundi soir)

sur votre route...

RESTAURANT Terrasses

Ambiance-Confort
Gastronomie



Le Vieux Caveau à Pully,
c'est en même temps le
restaurant du gourmet et

l'ambiance de son bar-dancing
« LE PRESOIR »

Pully — Tél. 28 27 49

11, rue de la Gare (face à la poste)
(à 2 km de Lausanne)