

Zeitschrift: Revue économique franco-suisse
Herausgeber: Chambre de commerce suisse en France
Band: 50 (1970)
Heft: 2: Au-delà de l'économie

Artikel: Languedoc-Roussillon : la nouvelle Floride française
Autor: Lepetre, B.
DOI: <https://doi.org/10.5169/seals-887934>

Nutzungsbedingungen

Die ETH-Bibliothek ist die Anbieterin der digitalisierten Zeitschriften auf E-Periodica. Sie besitzt keine Urheberrechte an den Zeitschriften und ist nicht verantwortlich für deren Inhalte. Die Rechte liegen in der Regel bei den Herausgebern beziehungsweise den externen Rechteinhabern. Das Veröffentlichen von Bildern in Print- und Online-Publikationen sowie auf Social Media-Kanälen oder Webseiten ist nur mit vorheriger Genehmigung der Rechteinhaber erlaubt. [Mehr erfahren](#)

Conditions d'utilisation

L'ETH Library est le fournisseur des revues numérisées. Elle ne détient aucun droit d'auteur sur les revues et n'est pas responsable de leur contenu. En règle générale, les droits sont détenus par les éditeurs ou les détenteurs de droits externes. La reproduction d'images dans des publications imprimées ou en ligne ainsi que sur des canaux de médias sociaux ou des sites web n'est autorisée qu'avec l'accord préalable des détenteurs des droits. [En savoir plus](#)

Terms of use

The ETH Library is the provider of the digitised journals. It does not own any copyrights to the journals and is not responsible for their content. The rights usually lie with the publishers or the external rights holders. Publishing images in print and online publications, as well as on social media channels or websites, is only permitted with the prior consent of the rights holders. [Find out more](#)

Download PDF: 13.01.2026

ETH-Bibliothek Zürich, E-Periodica, <https://www.e-periodica.ch>



La Tour Fenestrelle
de l'Église Saint-Theodore

(photo Auradon)



Mourèze

(photo Jean Roubier)

LANGUEDOC-ROUSSILLON :

LA NOUVELLE FLORIDE

FRANÇAISE

Un aménagement touristique sans précédent est en train de transformer tout le littoral du Golfe du Lion bordé d'immenses plages.

C'est au point que l'on entend parfois parler de la nouvelle Floride Française, dénomination excessive sans doute, un peu méridionale, mais qui comporte après tout peut-être quelque chose de vrai, par la dimension des travaux gigantesques inhabituels sur notre continent, par l'aspect inattendu des villes toutes neuves, sorties de terre comme celles d'Outre-Atlantique dans de vastes espaces vierges, par l'identité avec les célèbres villes de loisirs des États-Unis faites pour les grandes foules du monde moderne et aussi par une certaine ressemblance du paysage des plaines aquatiques, d'étangs et des lidos.

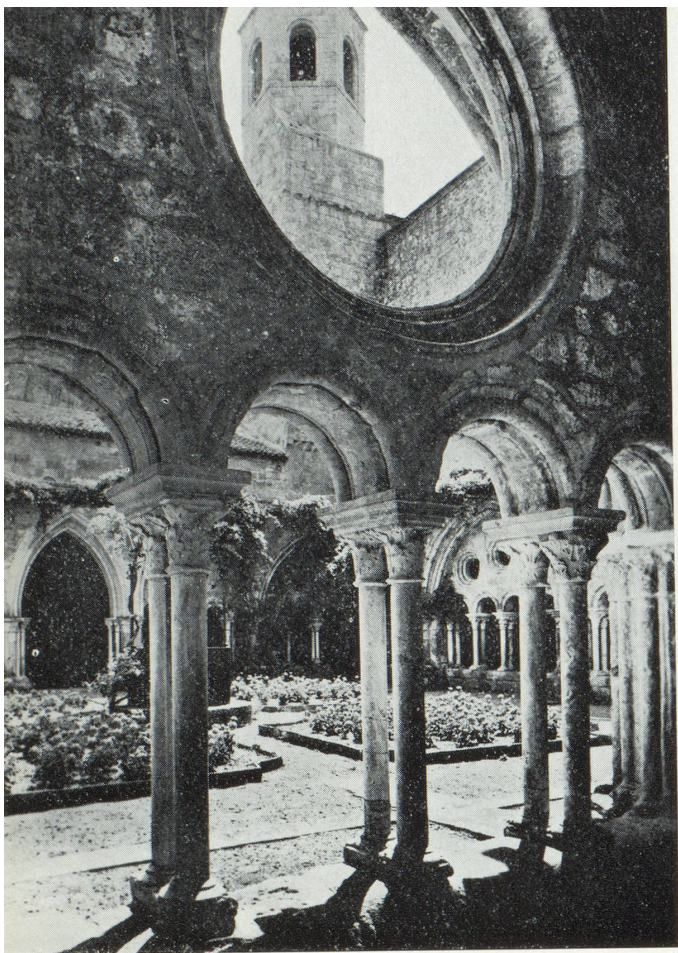
Floride ? Regardons-y de plus près, car il s'agit alors d'une singulière Floride où l'on trouve sur les sables du Grau du Roi la trace des pas de Saint-Louis partant pour les croisades, où Agde a gardé avec le doux nom que lui donnèrent les Grecs, un Ephèbe de bronze que les plongeurs sous-marins viennent seulement de sortir des sables du port, où Gruissan se serre en rond autour de la Tour Barberousse avec dans la Clape voisine le cimetière marin des Auxils, plus émouvant que celui de Valéry de Sète avec, sous les pins, les stèles des marins disparus en mer, où Collioure dresse son vieux Campanile rose au bord de la grève où dorment des lamparos dans la pure lumière qui a séduit tant de peintres, Matisse, Derain, Picasso.

Quelle étonnante Floride chargée de tant de siècles, qui a gardé le souvenir de tous ceux qui y ont vécu, Phéniciens, Ligures, Celtes, Wisigoths, Sarrazins !

Voici Maguelone où Charles Martel fut vainqueur de l'Islam, voici la sévère et noire cathédrale forteresse d'Agde, voici la tour de Constance où Marie Durand, huguenote, garda foi et courage et grava un message pour toujours inscrit dans la pierre : « résister ».

Voici, non la Floride Française, mais le Languedoc et le Roussillon, vieilles terres pétries d'histoire, mais terres peu connues ou mal connues et dédaignées à tort par l'automobiliste pressé qui traverse, emporté dans un incessant trafic, les plaines écrasées de chaleur. A ce touriste venu de loin, allant au loin, il faut apprendre à ralentir, à regarder, à tourner vers cette petite route bordée de platanes et à s'éloigner des scintillants rivages.

Dans l'intérieur, la variété des sites et des paysages est incomparable : Cévennes, Montagne Noire, Corbières, Sault, Cerdagne, autant de pays différents que dominent l'Aigoual, le Mont Lozère, Le Caroux, le Canigou, le Puigman, autant de sommets divers. La garrigue qui sent le thym et le romarin et ses vieux villages isolés mènent



Environs de Narbonne
 Abbaye cistercienne de Font-Froide
 (XII^e-XIII^e siècles)
 Le Cloître (photo R. Sallis)



Pyrénées orientales
 Danse du Breton
 (photo Denise Bellon)

jusqu'aux Causses, aux plateaux et aux monts par une série de paysages changeants : vallées encaissées, cañons, gorges profondes, rivières vives : Gardon, Tarn, Hérault, Aude, jusqu'aux forêts de pins, aux hêtraies, aux châtaigneraies.

De fantastiques grottes percent la roche : Aven Armand, Demoiselles, Clamouse, Bramabiau.

Le Languedoc-Roussillon est avant tout une terre des hommes ; elle en porte la marque depuis les temps de la préhistoire, par ses dolmens et dans ses cavernes.

L'oppidum d'Ensérune raconte la vie des premiers paysans des plaines. La paix romaine a laissé de prestigieux monuments, et le Pont du Gard, les Arènes de Nîmes, Narbonne, rappellent la puissance et la gloire d'un empire. Les puissantes murailles d'Aigues Mortes et de Carcassonne précèdent les citadelles de Villefranche, de Salses, de Montlouis, gardiennes désormais inutiles de frontières disparues.

Dans le silence et la solitude, Serrabonne et Fontfroide se recueillent. Le château des Rois de Majorques à Perpignan, les belles demeures de la Renaissance à Uzès dont le jeune Racine disait que les nuits sont plus belles que les jours de Paris, les hôtels du grand siècle de Montpellier et de Pézénas, forment le décor toujours vivant du temps présent.

Les fêtes profanes et sacrées animent villes et villages : Assemblée Protestante du Désert, procession de la Sanch, feux de la Saint-Jean, Fêtes de la Mer, danses de la treille, du chevallet, coblas, sardanes, joutes sur l'eau, luttes au tambourin, courses de taureaux, férias, festivals des soirs d'été dans les décors prestigieux du temps passé ou de la mer infinie.

Tandis que sur la côte les plages s'équipent et s'animent, tout le pays intérieur vit de plus en plus l'heure du tourisme. Les vieilles cités, qui connaissent une nouvelle et vigoureuse jeunesse, situées sur les grands axes de passage, sont villes d'étape et aussi centres de séjour pour les curieux. Un équipement adapté leur permet de jouer leur rôle de villes de rencontres et de congrès.

Treize stations thermales dont les établissements sont rénovés et même pour certains entièrement nouveaux ajoutent, à la qualité de leurs eaux et de leurs soins, l'avantage du climat et l'agrément de leur site.

Le monde rural s'organise et offre un accueil simple mais chaleureux avec des richesses de plus en plus rares : le calme, le silence, l'air pur. Si Villefort en Lozère et la Salvetat-sur-Agout ont pu aménager leurs plans d'eau, de nombreux petits centres s'équipent un peu partout et surtout au long des rivières. Des villages reprennent vie, de vieilles demeures sont restaurées et le touriste trouvera un choix multiple d'activités, en plus de la pêche dans les rivières rapides ou les lacs, des baignades dans les eaux claires, du long glissement des bateaux sur le canal du Midi bordé d'arbres séculaires, du canoë dans les rapides ; les marches par les sentiers balisés, les randonnées à cheval sur les chemins sans goudron, les descentes vers le centre de la terre, dans les gouffres, les escalades vers les sommets.

La capacité d'accueil du Languedoc-Roussillon s'accroît sans cesse : 15.000 chambres d'hôtels classés, 7.000 lits de villages de vacances, 1.090 gîtes ruraux aménagés par les paysans et les petites communes rurales, en respectant les normes établies par une charte nationale, 500 terrains de camping disséminés sur tout l'ensemble.

Ceux qui choisiront de venir en Languedoc-Roussillon apprécieront encore mieux le charme de cette région s'ils peuvent le faire lors des printemps éblouissants de fleurs des arbres fruitiers, ou lors des automnes aux couleurs somptueuses et ils goûteront encore mieux dans ce Midi méditerranéen, un art et un plaisir de vivre.

B. LEPETRE

Délégué régional du Commissariat général au tourisme

Le long de votre route

quelques étapes d'affaires et de tourisme

SUISSE

Localités Motels	Adresse Téléphone Télex	Ouverture	Prix	Nombre de lits	Restaurant	Remarques
FOUNEX Motel de Founex	Tél. (022) 76-25-35 Télex 23 623	Toute l'année	25 - 55	150	ouvert jusqu'à 4 h le matin	15 km de Genève Station essence Piscine Salle de conférences et banquets, salon de coif- fure, bar, dancing.
ESTAVAYER-LE-LAC Motel de la Rosière	Route Berne-Payerne-Yver- don Tél (037) 75-13-58	1 ^{er} mai 31 octobre	8 - 10	23	non	Lac à 5 minutes chaque élément de motel avec salle d'eau, cuisine agencée et garage
LA NEUVEVILLE Motel La Neuveville	Route Bienne-Neuchâtel Tél. (038) 7-90-60	Toute l'année	11 - 12	56	oui	Station essence
PERLY-GENEVE Perly-Motel	Route Genève-Saint-Julien- Annecy Tél. (022) 71-10-43 (022) 71-15-70	fermé le mardi	15 pour 1 pers. 25-30 p. 2 pers.	32	oui	Station essence à 100 m Service réparations à 200 m
SAVOGNIN Berg-Motel	Route Coire-Saint-Moritz (Julier) Tél. (081) 74-14-44	15 juin 15 sept. 15 déc. 15 avril	17,50 avec salle de bain privée	96	non	Station essence et service réparations Piscine à proximité immédiate
SPREITENBACH Motel City-Terminal	Route de Zurich-Baden Tél. (056) 3-58-50	Toute l'année	12 - 18	70	oui	14 km de Zurich réparations Piscine à proximité immédiate
VADUZ Motel in Liechtenstein	Route Vaduz-Maienfeld Tél. (075) 2-26-66	1 ^{er} avril 31 octobre	20 - 25	70	oui	2 km de Vaduz Terrasse - Vue magnifique
VILLARS-LE-TERROIR Motel Beauregard	Route Yverdon-Lausanne Tél. (021) 81-19-17	Toute l'année	20 - 35 - 40	44	oui	Station essence

Localités Motels	Adresse Téléphone	Ouverture	Prix	Nombre de lits	Restaurant	Remarques
BOURG-SAINT-PIERRE « Au Bivouac de Napo- léon »	Route du tunnel du Grand- Saint-Bernard Tél. (026) 4-91-62	Toute l'année	12 - 16	40	oui	Grand parking Station essence A 6 km du Tunnel routier du Grand-Saint-Bernard et du Col.
DARDILLY-LYON (Rhône) Motel International de Lyon	Porte de Lyon Tél. (78) 47-43-50	Toute l'année	Ch. 1 pers. : 55 - 60 Ch. 2 pers. : 65 - 75	200	Restaurant grill	350 km de Marseille 500 km de Paris Station essence et servi- ce réparations à proxi- mité
ROC-AMADOUR (Lot) Motel Restaurant du Château	Route du Château Tél. 22	1 ^{er} mars au 1 ^{er} décembre	18 - 25	20 chambres chauffage central	Restaurant avec spécialités	Motel calme et reposant 60 km de Cahors 55 km de Brive Station essence et service réparations à 800 m
VILLENEUVE-LOUBET (Alpes-Maritimes) Motel Palerme et Syracuse	Bord de Mer Tél. 31.08.70	Toute l'année	30 - 65	140	oui	Studios-cuisine Plage privée, Tennis, Aire de jeux, Parkings.

La Dame au Lotus



UNE RÉALISATION
MÉDITERRANÉENNE
DE GRANDE CLASSE

A 100 mètres des plages et du port, un très bel ensemble d'architecture moderne de 130 appartements, avec jardin-patio intérieur, parking souterrain, caves et emplacement réservé au port pour votre bateau, ainsi qu'une galerie marchande de 850 m² de locaux commerciaux, sur l'avenue principale.

Appartements "Grand Standing" avec cuisines équipées - salles de bains installées - chauffage central individuel au gaz - sols en céramiques émaillées italiennes - vastes loggias équipées de volets mobiles, au nue des façades, agrandissant le séjour et donnant une pièce de réception et de vie ensoleillée supplémentaire.

Nos prix seront pour vous
UNE AGRÉABLE RÉVÉLATION
après une visite de nos appartements modèles

LA DAME AU LOTUS VOUS ATTEND

Bureau de vente
et informations sur place tous les jours

ORGANISATION IMMOBILIÈRE

Robert BENOIT

La Dame au Lotus 34 - la Grande Motte

Tél : 29.50.35

La Grande Motte

perle
du
languedoc

CADEAUX D'AFFAIRES

*De nombreuses Maisons, soucieuses d'offrir à leurs clients un cadeau original,
nous demandent de leur indiquer soit un article suisse typique, soit une nouveauté française.
A leur intention nous leur recommandons de consulter les Maisons ci-dessous.*

Des cadeaux originaux ?

CHARTREUSE

vous en offre toute une gamme

Dépliants et conditions sur demande

B. P. 91

38-VOIRON

*Grands Vins
de Bourgogne*

Ets CHANUT Frères

— Route du Moulin-à-Vent —
ROMANÈCHE-THORINS (71)

Tél. : 1

maison **François PAQUET**

VINS FINS

69-LE PERRÉON en Beaujolais - FRANCE



POUR VOS CADEAUX D'AFFAIRES CONSULTEZ-NOUS ;

Coffrets de 3-6-12 bouteilles
PRÉSENTATION LUXUEUSE

*Articles à musique suisses
Coffrets
Boîtes à musique
Articles divers*

Ets REUGE-PLATEX

10, rue Jules-Ferry, 92-LEVALLOIS-PERRET

VITTEL (Vosges)

Centre Européen de Tourisme et de Détente
2 Piscines - 13 Tennis - Polo - Courses - Golf - Oxygé-
nation - Nombreuses promenades jalonnées en forêts -
Parc 110 ha. aux mille essences - Équitation - Tir au Pigeon

HOTEL DES SOURCES ***

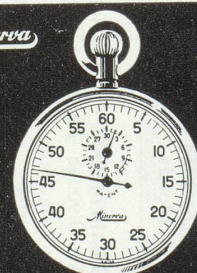
Situation privilégiée à l'entrée du Parc - Jardin - Cave
et Cuisine renommées - Reconnu pour sa bonne Tenue -
Grill-Room - Grillades au feu de bois

Prix raisonnables - Séminaires de 15 à 80 personnes -

— Saison 16 mai au 20 septembre - Tél. 576 —
Telg. Sourcesotel-Th. & Rob. SCHWARZ Prop. Dir.

chronos *Minerva*
industrie
laboratoires
médecine
sport

BLET



132, faubourg St-Denis PARIS (X^e)

TÉLÉPHONE : COMbat 44.16 (3 lignes groupées)

BORDEAUX - LYON - STRASBOURG