

Zeitschrift: Revue économique franco-suisse
Herausgeber: Chambre de commerce suisse en France
Band: 38 (1958)
Heft: 4

Artikel: Le tourisme suisse d'hier, d'aujourd'hui et de demain
Autor: [s.n.]
DOI: <https://doi.org/10.5169/seals-886430>

Nutzungsbedingungen

Die ETH-Bibliothek ist die Anbieterin der digitalisierten Zeitschriften auf E-Periodica. Sie besitzt keine Urheberrechte an den Zeitschriften und ist nicht verantwortlich für deren Inhalte. Die Rechte liegen in der Regel bei den Herausgebern beziehungsweise den externen Rechteinhabern. Das Veröffentlichen von Bildern in Print- und Online-Publikationen sowie auf Social Media-Kanälen oder Webseiten ist nur mit vorheriger Genehmigung der Rechteinhaber erlaubt. [Mehr erfahren](#)

Conditions d'utilisation

L'ETH Library est le fournisseur des revues numérisées. Elle ne détient aucun droit d'auteur sur les revues et n'est pas responsable de leur contenu. En règle générale, les droits sont détenus par les éditeurs ou les détenteurs de droits externes. La reproduction d'images dans des publications imprimées ou en ligne ainsi que sur des canaux de médias sociaux ou des sites web n'est autorisée qu'avec l'accord préalable des détenteurs des droits. [En savoir plus](#)

Terms of use

The ETH Library is the provider of the digitised journals. It does not own any copyrights to the journals and is not responsible for their content. The rights usually lie with the publishers or the external rights holders. Publishing images in print and online publications, as well as on social media channels or websites, is only permitted with the prior consent of the rights holders. [Find out more](#)

Download PDF: 20.02.2026

ETH-Bibliothek Zürich, E-Periodica, <https://www.e-periodica.ch>

Le tourisme suisse

d'hier, d'aujourd'hui et de demain

Nuitées dans les hôtels, pensions et sanatoriums

1934 : 14,3 millions
1957 : 25,4 millions

Répartition des nuitées en 1957

| | |
|------------------------|-----------------|
| Suisses | : 11,9 millions |
| Étrangers | : 13,5 millions |
| dont Allemagne | 3 200 000 |
| France | 2 400 000 |
| Grande-Bretagne | 2 300 000 |
| Belgique et Luxembourg | 1 100 000 |
| U. S. A. | 1 100 000 |
| Pays-Bas | 840 000 |
| Italie | 840 000 |
| Scandinavie | 315 000 |

86,4 % des nuitées étrangères ont été fournies à la Suisse par des hôtes domiciliés en Europe, le 8,5 % par l'Amérique du Nord et le 5,1 % par tous les autres pays. Par rapport à l'époque d'avant-guerre, la plupart des pays ont fortement augmenté leurs contingents; celui des Allemands, notamment, a doublé, celui des Français est deux fois et demi plus fort, les Italiens et les Américains ont triplé leur contingent, etc. Bien que la concurrence soit toujours plus active, la Suisse a pu s'affirmer une fois de plus comme l'un des pays les plus importants en matière touristique.

Dans ses 250 stations et centres touristiques, la Suisse dispose aujourd'hui de 6 882 hôtels et pensions comportant un total de 188 676 lits, ce qui représente un capital de 2,5 milliards de francs. De 1950 à 1957, des nouvelles constructions et des agrandissements d'hôtels ont fourni à l'hôtellerie près de 24 000 lits de plus, ce qui exigea des investissements d'un total d'environ 480 millions de francs. Depuis plusieurs années, les tarifs des hôtels sont restés les mêmes dans une proportion réjouissante et ils s'affirment comme avantageux, compte tenu des prestations offertes à la clientèle.

Répartition des hôtels d'après le nombre de lits

| | |
|----------------------------------|------|
| Jusqu'à 50 lits | 88 % |
| Jusqu'à 100 lits | 9 % |
| « Grand Hôtel » plus de 100 lits | 3 % |

Inventaire touristique autre que les hôtels et pensions

| | |
|--|--|
| 21 stations thermales : 118 hôtels de cure | 8 000 lits |
| 148 sanatoriums alpins, établissements pour le traitement de la tuberculose et cliniques | 10 900 lits |
| 1 100 instituts et pensionnats privés, hommes d'enfants, écoles de commerce et ménagères, pouvant accueillir | 10 000 élèves étrangers |
| 7 universités | comptant au total 4 300 étudiants étrangers |
| 2 écoles polytechniques | |
| 1 université commerciale | |
| 6 technicums | |
| 25 conservatoires et écoles de musique | |
| 75 écoles d'infirmières, de nurses et d'assistance sociale | |
| 10 écoles d'art et d'art et métiers | |
| 10 écoles | |
| 4 écoles hôtelières | |
| 12 000 à 15 000 appartements de vacances et chalets | |
| 160 auberges de la jeunesse | |
| 140 cabanes de Club Alpin Suisse | |
| 195 cabanes de ski | |
| 375 terrains de camping | |
| 200 camps pour jeunes gens | |
| 95 écoles de ski | |
| 15 patinoires artificielles | |
| 90 patinoires naturelles | |
| 92 plages | |
| 15 000 kilomètres de chemins jalonnés | |
| 876 terrains de tennis | |
| 24 terrains de golf | |
| 4 écoles d'aviation etc. | |

140 000 personnes, au moins, trouvent leur gagne-pain dans l'industrie touristique, ce qui représente les 6 % de 2,4 millions d'employés.

Réseau ferroviaire

5 106 kilomètres desservis :
— 2 910 km par les Chemins de fer fédéraux,
— 2 196 km répartis entre 78 entreprises privées.

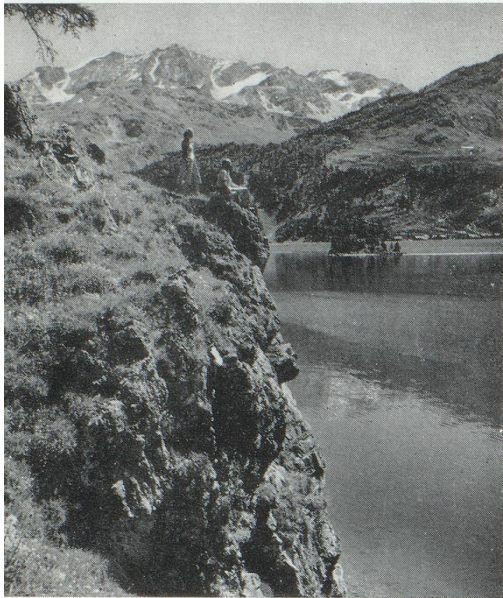
Caractéristiques du réseau ferroviaire

607 tunnels : longueur totale 293,7 km
5 004 ponts ferroviaires atteignant dans l'ensemble 74,6 km
1 979 gares et haltes (distance moyenne d'un arrêt à l'autre : 2,6 km)
1 594 locomotives et automotrices (dont 1 337 sur un réseau électrifié à 95 %)
4 854 wagons de voyageurs totalisent 311 514 places.
12 chemins de fer à crémaillère s'étendant sur 93,6 km.
42 funiculaires sur 56,7 km.
83 téléphériques sur 161,1 km.
210 installations de remontée mécanique pour les sports d'hiver.

Fréquentation des chemins de fer

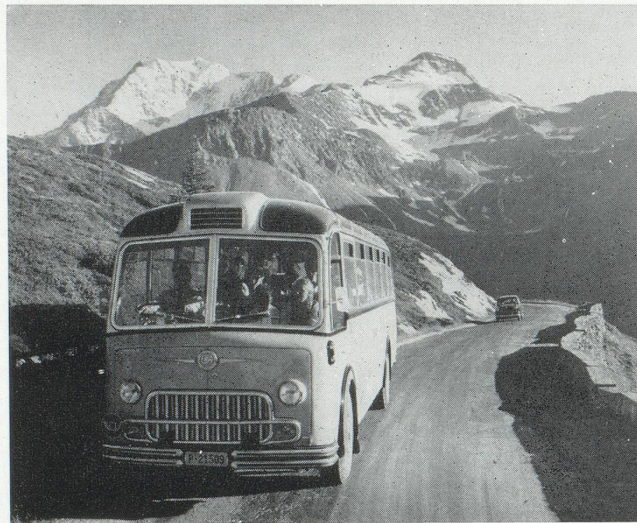
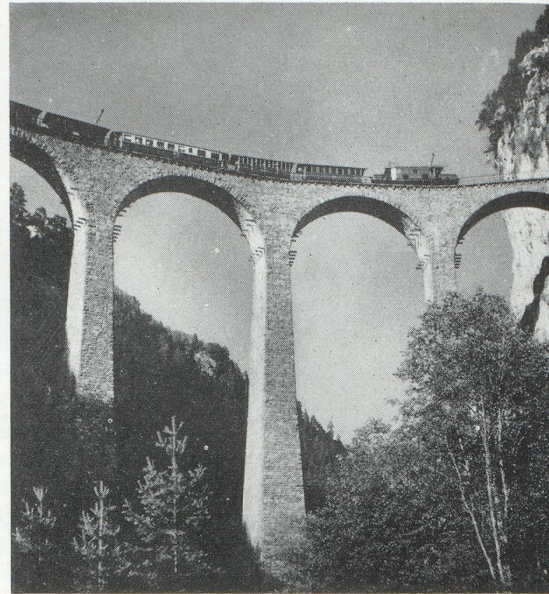
1938 : 166 millions de voyageurs
1956 : 291 millions de voyageurs

En outre, le réseau d'exploitation des autocars postaux des P. T. T. couvre 6 441 kilomètres, la part des concessionnaires privés étant de 1 068 kilomètres. Le matériel roulant des C. F. F. et de la plupart des chemins de fer privés a pu être largement modernisé ces dernières années. Pour les années à venir, les entreprises intéressées ont inscrit à leur programme l'installation de la double voie sur un réseau plus étendu encore, la construction de nouvelles gares, la mise en circulation



◀ Le Silversee dans
l'Ober-Engadin (Grisons)

Filisur dans
les Grisons ▶



◀ Le car postal des P. T. T.
sur la route du Simplon



◀ L'aéroport de
Zurich-Kloten

La ville pittoresque
d'Appenzell ▶



de convois modernes sur le réseau international — la Suisse est déjà rattachée à quatre trains Trans-Europ-Express (T. E. E.) —, l'amélioration du service de transport des automobiles dans les tunnels alpins ainsi qu'une collaboration financière assurée aux pays étrangers qui poussent à l'électrification des lignes conduisant en Suisse.

La Suisse dispose d'un *réseau routier* long d'environ 40 000 kilomètres, dont 17 000 kilomètres se classent dans la catégorie des routes cantonales ou routes transversales. Trois milliards de francs ont été consacrés au cours de ces trente dernières années à la construction, à l'amélioration et à l'entretien des routes. Les routes alpêtres suisses, connues dans le monde entier, ont une longueur totale de 1 548 kilomètres, dont 40 % répondent aux exigences du trafic moderne et 67 % sont asphaltées ou bétonnées. La route alpestre la plus moderne d'Europe franchit le col du Susten.

Parc de véhicules à moteur

668 238 dont 346 650 voitures privées
2 730 autocars
349 330 motocyclettes

Ce qui donne une proportion d'un véhicule pour 7,5 habitants et fait de la Suisse l'un des pays les plus fortement motorisés d'Europe.

| | | |
|-------------------|--------|-----------|
| <i>Véhicules</i> | 1928 : | 106 200 |
| <i>venant</i> | 1938 : | 432 295 |
| <i>de</i> | 1952 : | 1 071 499 |
| <i>l'étranger</i> | 1956 : | 2 206 069 |

Prévisions de construction de routes de 1960 à 1970

autoroutes de 1^{re} classe :
385 kilomètres
routes nationales 2^e classe
(semi-autoroutes) :
360 kilomètres
routes alpêtres : 250 kilomètres
routes de plaine pour le
trafic général : 75 kilomètres

Les frais de construction s'élèveront à 2,9 milliards de francs.

La Suisse est reliée au monde entier par des *lignes aériennes* directes. Depuis la fin de la guerre, les travaux de modernisation des trois aéroports suisses de Zurich, Genève et Bâle se sont élevés à environ 220 millions. Le réseau de la Swissair, compagnie nationale aérienne, long de 100 000 kilomètres, touche 49 villes et s'étend sur 31 pays d'Europe,

d'Amérique du Nord, d'Amérique du Sud, d'Afrique et d'Asie. Les points les plus éloignés du réseau de la Swissair sont New York, Buenos Aires et Tokio. Vingt-quatre compagnies aériennes étrangères ont compris la Suisse dans leur réseau, soit comme tête de ligne, soit comme escale.

Transport de passagers sur le réseau aérien suisse

1938 : 67 000
1957 : 1 493 571

En raison de la prochaine introduction d'avions à réaction dans le trafic aérien intercontinental, les aéroports intercontinentaux de Zurich-Kloten et Genève-Cointrin sont actuellement agrandis; le prix de ces travaux sera de 150 millions de francs. La Swissair a commandé trois avions à réaction Douglas DC-8 qui seront mis en circulation pour le trafic à long parcours dès 1960.

Parcs aériens suisses à fin 1957

605 avions civils
dont 32 avions de la Swissair
363 petits appareils de transport et de sport
8 hélicoptères
184 planeurs
5 ballons

Le total des investissements intéressant le tourisme suisse se monte à près de 6,5 milliards, soit le 4,5 % de la fortune nationale. Les recettes brutes sont estimées, par an, à 1,85 milliard de francs, dont 1,07 milliard est dû aux seuls touristes étrangers. Ce dernier chiffre correspond presque à la valeur totale des exportations de l'industrie horlogère qui se chiffre par 1,235 milliard. Les touristes suisses ont dépensé, en 1956, 435 millions de francs suisses à l'étranger, ce qui ramène à 635 millions le total des recettes nettes fournies par le tourisme et ce montant s'inscrit à l'actif de la balance suisse des revenus. Selon l'O. E. C. E., les touristes étrangers fournissent à chaque Suisse une somme évaluée à 46,2 dollars, alors que les Suisses qui se rendent à l'étranger ne dépensent que 19,1 dollars par tête. La Suisse reste ainsi en tête des pays européens, tant au point de vue du passif que de l'actif de son industrie touristique. En sa qualité de pays touristique classique, elle ne tire pas seulement profit des « exportations invisibles », mais laisse aussi les autres pays bénéficier de l'apport des touristes suisses, grâce à son bien-être et à sa politique libérale.



Blümlisalp dans l'Oberland Bernois

Saint-Moritz-Bach dans l'Engadin (Grisons)

