

**Zeitschrift:** Revue économique franco-suisse  
**Herausgeber:** Chambre de commerce suisse en France  
**Band:** 37 (1957)  
**Heft:** 11

**Artikel:** Le trafic suisse du Port de Marseille  
**Autor:** Betous, Léon  
**DOI:** <https://doi.org/10.5169/seals-887840>

### **Nutzungsbedingungen**

Die ETH-Bibliothek ist die Anbieterin der digitalisierten Zeitschriften auf E-Periodica. Sie besitzt keine Urheberrechte an den Zeitschriften und ist nicht verantwortlich für deren Inhalte. Die Rechte liegen in der Regel bei den Herausgebern beziehungsweise den externen Rechteinhabern. Das Veröffentlichen von Bildern in Print- und Online-Publikationen sowie auf Social Media-Kanälen oder Webseiten ist nur mit vorheriger Genehmigung der Rechteinhaber erlaubt. [Mehr erfahren](#)

### **Conditions d'utilisation**

L'ETH Library est le fournisseur des revues numérisées. Elle ne détient aucun droit d'auteur sur les revues et n'est pas responsable de leur contenu. En règle générale, les droits sont détenus par les éditeurs ou les détenteurs de droits externes. La reproduction d'images dans des publications imprimées ou en ligne ainsi que sur des canaux de médias sociaux ou des sites web n'est autorisée qu'avec l'accord préalable des détenteurs des droits. [En savoir plus](#)

### **Terms of use**

The ETH Library is the provider of the digitised journals. It does not own any copyrights to the journals and is not responsible for their content. The rights usually lie with the publishers or the external rights holders. Publishing images in print and online publications, as well as on social media channels or websites, is only permitted with the prior consent of the rights holders. [Find out more](#)

**Download PDF:** 16.04.2026

**ETH-Bibliothek Zürich, E-Periodica, <https://www.e-periodica.ch>**



Manutention de caisses de primeurs par bandes transporteuses (photo C. C. M.).

# LE TRAFIC SUISSE DU PORT DE MARSEILLE

PAR M. LÉON BETOUS, VICE-PRÉSIDENT DE LA CHAMBRE DE COMMERCE DE MARSEILLE

Pour la première fois depuis la fin de la guerre, les chiffres du transit suisse à travers le port de Marseille ont dépassé en 1956 le niveau de 1938, avec un total de près de 100.000 tonnes, dont 85.000 à l'importation et 13.000 à l'exportation.

Nous enregistrerons donc ce résultat comme un élément très encourageant au regard des fluctuations de ce trafic au cours des dix années écoulées avec l'espoir que cette progression se poursuivra.

Bien que nous ne puissions prétendre en ce qui concerne le transit suisse nous aligner sur les tonnages réalisés dans les ports du Nord de l'Europe,

nous n'en poursuivrons pas moins l'analyse de chiffres encore relativement modestes, mais qui témoignent de notre souci de conserver et de renforcer sa vocation traditionnelle de débouché méditerranéen de la Confédération Helvétique.

## I. TRANSIT À DESTINATION DE LA SUISSE

Au cours de l'année 1956, le tonnage des marchandises ayant transité par le port de Marseille à destination de la Suisse (exception faite des

hydrocarbures) s'est élevé au chiffre de 84.583 tonnes.

L'augmentation est donc de 115 % par rapport à l'année 1955 et nous rejoignons, à 6.000 tonnes près, le chiffre de 1938 qui était de 90.000 tonnes.

Cette progression est, pour une très grande part, le fait de l'accroissement du tonnage de blé expédié via Marseille sur la Confédération Helvétique, qui passe de 18.292 tonnes en 1955 à 54.596 tonnes en 1956, soit une augmentation du triple, à laquelle s'ajoutent 2.893 tonnes d'autres céréales.

Les importations d'agrumes et de fruits progressent également de ma-



Les entrepôts de la Chambre de Commerce de Marseille

nière très sensible : avec 7.261 tonnes le chiffre des agrumes se trouve pratiquement doublé par rapport à l'année précédente, celui des fruits passant de 2.984 tonnes à 3.910 tonnes.

Les légumes, qui avaient atteint en 1955 le chiffre record de 5.188 tonnes, ont encore accentué leur progression avec un total de 5.758 tonnes.

L'augmentation est encore très nette pour :

- les fruits et légumes secs :  
839 tonnes, soit + 277 tonnes;
- les vins :  
827 tonnes, soit + 321 tonnes;

- les produits alimentaires :  
546 tonnes, soit + 345 tonnes;
- les bois et lièges :  
2.571 tonnes, soit + 563 tonnes;
- les métaux : 200 tonnes.

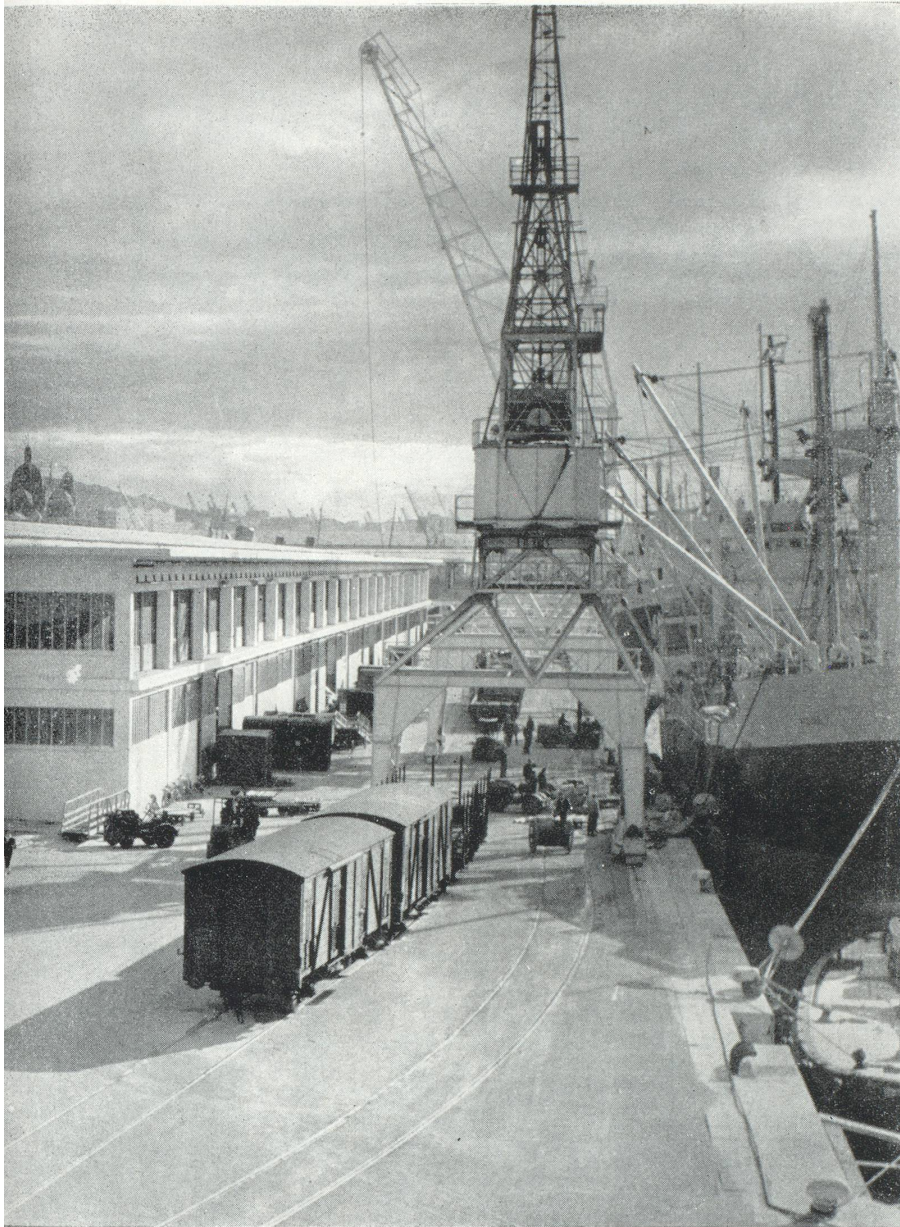
Quant aux autres postes, on note une stabilisation approximative des tabacs (1.668 t./1.726 t.), des cafés (136 t./180 t.) et, d'autre part, la disparition de certains éléments, oléagineux, raphias, qui figuraient aux statistiques de 1955.

Au cours du premier semestre de l'année 1957, les chiffres atteints sont particulièrement satisfaisants, puisque, pour la période du 1<sup>er</sup> janvier au

1<sup>er</sup> juillet, le transit suisse par le port se monte à l'importation à 84.156 tonnes, soit sensiblement l'équivalent du transit total à l'importation pour toute l'année 1956.

A l'intérieur de ce total, le chiffre des céréales pour six mois, dont l'accroissement est la cause directe de la progression que nous venons de souligner, s'établit à 68.507 tonnes en dépassement très appréciable sur le total céréales de l'année précédente.

En ce qui concerne les fruits et légumes, les tonnages de 5.906 tonnes agrumes, 2.636 tonnes fruits frais et 1.864 tonnes légumes, laissent à penser



(photo Ligardès).

que ces éléments de trafic se maintiendront au niveau atteint en 1956.

Il paraît en être de même pour le vin (601 t.), les tabacs (1.781 t.) et autres marchandises (1.436 t.), bien que l'on ne puisse cependant préjuger sur les résultats d'un semestre, des chiffres qui seront atteints à l'expiration de l'année en cours.

Nous concluons donc que la tendance actuelle à l'importation autorise les meilleurs espoirs, si l'on considère au surplus l'importance de la progression enregistrée, en dépit de l'incidence des perturbations apportées aux conditions normales du trafic par les événements de Suez.

## II. TRANSIT EN PROVENANCE DE LA SUISSE

Le tonnage global des marchandises en transit par le port de Marseille en provenance de la Confédération s'est élevé en 1956 à 12.368 tonnes et s'établit donc en augmentation de 3.418 tonnes par rapport à l'année précédente.

Il s'agit traditionnellement en majeure partie d'un trafic de marchandises diverses, mais dont il convient de souligner que le chiffre a doublé, passant de 4.334 tonnes en 1955 à 8.827 tonnes en 1956.

Pour le reste, on relève les exportations de lait (1.204 t.), de produits métallurgiques (2.218 t.), de fruits (119 t.), ces dernières en très forte augmentation.

Pour la première moitié de l'année 1957, le total des exportations suisses s'élève à 5.943 tonnes, dont 4.705 tonnes de produits divers, soit la moitié du chiffre de 1956 pour ce poste.

Les expéditions de fruits pour ce premier semestre marquent une progression considérable avec 216 tonnes.

Les autres postes ne sont pas particulièrement marquants, mais il est vraisemblable que les résultats acquis en six mois conduiront, pour l'ensemble de l'année 1957, à des chiffres assez voisins de ceux de l'année précédente.

Nous reprendrons donc sur ce point le vœu de voir les exportations suisses par notre port connaître un développement comparable, en proportion, à celui des importations.

Doté de liaisons maritimes régulières et fréquentes avec la presque totalité des ports mondiaux, il nous semble, en effet, que notre port pourrait prétendre exporter une moyenne supérieure à 1.000 tonnes de marchandises que représentent par mois les envois de la Confédération sur Marseille à destination d'Outre-Mer.

## III. EXPORTATION DES HYDROCARBURES SUR LA SUISSE

Ces expéditions ont atteint en 1956 le chiffre de 105.000 tonnes en augmentation de 10.000 tonnes par rapport à 1955.

Comme précédemment, la quasi totalité de ce tonnage provient de la Compagnie Française de Raffinage (produits noirs et produits blancs), le solde étant constitué par les brais et paraffines en provenance de Shell-Berre.

En ce qui concerne l'année en cours, les chiffres connus des cinq premiers mois, accusent le total peu satisfaisant de 16.117 tonnes.

Il est évident, toutefois, qu'il convient de voir dans ce résultat la conséquence directe des restrictions que notre économie a dû subir en ce qui concerne les produits pétroliers.

**Port de Marseille**

**Transit en provenance de la Suisse au cours des années 1952, 1953, 1954, 1955, 1956 et 6 premiers mois de 1957  
(en tonnes)**

Marchandises	1952	1953	1954	1955	1956	6 premiers mois 1957
Lait . . . . .	—	973	814	1.268	1.204	327
Fruits . . . . .	11	12	—	24	119	216
Farine alimentaire . . . . .	—	61	37	—	—	—
Produits chimiques . . . . .	—	—	181	111	—	—
Produits métallurgiques . . . . .	1.689	1.250	1.811	3.213	2.218	695
Munitions matériel, Artiller. . . . .	505	—	355	—	—	—
Autres produits . . . . .	821	1.209	860	4.334	8.827	4.705
<b>TOTAUX . . . . .</b>	<b>3.026</b>	<b>3.505</b>	<b>4.058</b>	<b>8.950</b>	<b>12.368</b>	<b>5.943</b>
+ Véhicules . . . . .	18	7	20	18	40	28

**Port de Marseille**

**Transit à destination de la Suisse au cours des années 1938, 1952, 1953, 1954, 1955, 1956 et 6 premiers mois de 1957  
(en tonnes)**

Marchandises	1938	1952	1953	1954	1955	1956	6 premiers mois 1957
Blé . . . . .	31.615	18.096	28.436	10.179	18.292	54.596	68.507
Autres céréales . . . . .	28.272 (1)	145	—	694	—	2.893	—
Agrumes . . . . .	—	2.040	2.348	3.811	3.666	7.261	5.906
Autres fruits frais . . . . .	—	1.901	2.951	2.963	2.984	3.910	2.636
Légumes . . . . .	4.073	5.021	1.912	2.268	5.188	5.758	1.864
Fruits et légumes secs . . . . .	—	558	303	870	562	839	171
Vin . . . . .	9.783	450	231	526	506	827	601
Café . . . . .	—	—	—	139	136	180	65
Cacao . . . . .	282	40	—	—	24	—	—
Autres produits alimentaires . . . . .	300	117	29	31	201	546	196
Aliments pour le bétail . . . . .	—	2.160	290	100	—	—	—
Oléagineux . . . . .	5.912	246	16	230	1.215 (3)	—	101
Produits chimiques . . . . .	62	—	—	10	—	—	—
Laine . . . . .	331	—	72	10	—	—	—
Coton . . . . .	82	—	26	—	—	—	—
Autres textiles . . . . .	977 (2)	—	—	—	—	—	—
Cuir et peaux . . . . .	32	9	15	45	—	—	—
Bois et liège . . . . .	30	561	—	1.587	2.008	2.571	892
Métaux - Machines . . . . .	485	3	442	—	—	200	—
Tabac . . . . .	482	1.640	2.710	2.218	1.668	1.726	1.781
Anthracite . . . . .	—	—	409	—	—	—	—
Huile minérale . . . . .	—	—	—	105	—	117	—
Raphia . . . . .	—	—	—	—	291	—	—
Autres marchandises . . . . .	8.100	928	570	1.156	2.709	3.159	1.436
<b>TOTAUX . . . . .</b>	<b>90.818</b>	<b>33.915</b>	<b>40.760</b>	<b>26.942</b>	<b>39.450</b>	<b>84.583</b>	<b>84.156</b>
+ Véhicules . . . . .	—	36	265	68	2	—	—

**Dont :**

(1) 23.324 tonnes d'orge et d'avoine.  
(2) 508 tonnes de tissus.  
444 tonnes de soie.  
(3) 1.041 tonnes de coprahs et 174 tonnes d'arachides.