

# Développement de l'économie du Sud-Ouest

Autor(en): **Desse, Pierre**

Objektyp: **Article**

Zeitschrift: **Revue économique franco-suisse**

Band (Jahr): **37 (1957)**

Heft 9-10

PDF erstellt am: **20.06.2024**

Persistenter Link: <https://doi.org/10.5169/seals-887836>

## **Nutzungsbedingungen**

Die ETH-Bibliothek ist Anbieterin der digitalisierten Zeitschriften. Sie besitzt keine Urheberrechte an den Inhalten der Zeitschriften. Die Rechte liegen in der Regel bei den Herausgebern.

Die auf der Plattform e-periodica veröffentlichten Dokumente stehen für nicht-kommerzielle Zwecke in Lehre und Forschung sowie für die private Nutzung frei zur Verfügung. Einzelne Dateien oder Ausdrucke aus diesem Angebot können zusammen mit diesen Nutzungsbedingungen und den korrekten Herkunftsbezeichnungen weitergegeben werden.

Das Veröffentlichen von Bildern in Print- und Online-Publikationen ist nur mit vorheriger Genehmigung der Rechteinhaber erlaubt. Die systematische Speicherung von Teilen des elektronischen Angebots auf anderen Servern bedarf ebenfalls des schriftlichen Einverständnisses der Rechteinhaber.

## **Haftungsausschluss**

Alle Angaben erfolgen ohne Gewähr für Vollständigkeit oder Richtigkeit. Es wird keine Haftung übernommen für Schäden durch die Verwendung von Informationen aus diesem Online-Angebot oder durch das Fehlen von Informationen. Dies gilt auch für Inhalte Dritter, die über dieses Angebot zugänglich sind.

# Développement de l'économie du Sud-Ouest

*Notre Revue croit opportun d'attirer régulièrement l'attention de ses lecteurs sur l'importance du développement des économies régionales. Elle est heureuse de commencer cette série de textes par un exposé de M. P. Desse, Président de la Chambre de commerce de Bordeaux, qui a bien voulu décrire la remarquable transformation économique de sa région.*

Les circonstances nées de la première guerre mondiale avaient fait du Port de Bordeaux un des principaux ports d'importation de la Suisse. Si le retour aux conditions normales des transports a joué depuis en notre défaveur par suite de notre éloignement de la Suisse et de la barrière que constitue le Massif Central, nous avons toujours gardé la nostalgie des relations extrêmement cordiales qui ont existé entre notre région et la Suisse et nos efforts ont toujours tendu à les rendre de nouveau possibles. Il m'est donc particulièrement agréable de remercier la « Revue Économique Franco-Suisse » de la possibilité qu'elle m'offre de garder le contact avec nos amis suisses et de leur exposer les progrès de notre économie régionale. Car notre région est vraiment sur la voie de l'expansion.

La politique actuellement suivie en faveur des économies régionales ne pourra être pleinement efficace qu'à assez longue échéance, mais les efforts coordonnés de tous les milieux intéressés au développement économique de notre région commencent déjà à porter leurs fruits.

Baromètre de la vie économique du Sud-Ouest, le Port

de Bordeaux, par l'accroissement continu de son trafic, prouve bien que les échanges deviennent de plus en plus actifs. Le trafic maritime et fluvial de notre Port, qui avait déjà, en 1955, avec 7 millions de tonnes, battu tous ses anciens records, même ceux des meilleures années d'avant-guerre, a dépassé en 1956, 8 millions de tonnes, tonnage supérieur de plus de 100 % à celui de 1949. De même, le nombre des passagers des grandes lignes est en augmentation constante (4 % entre 1955 et 1956).

Autre fenêtre ouverte sur l'extérieur, l'aéroport principal de Bordeaux-Mérignac, par son trafic également en progression constante, confirme cette tendance.

Mais si ces résultats peuvent d'ores et déjà être considérés comme satisfaisants, nous n'y voyons quant à nous qu'un encouragement à persévérer dans nos efforts. En effet, de nouvelles conditions excessivement favorables au développement de notre région se présentent actuellement grâce au Gaz de Lacq et au Pétrole de Parentis.

Ces sources nouvelles et immenses d'énergie conduiront à une industrialisation plus poussée de notre région. Déjà

une usine de désulfuration s'est installée à Lacq qui vient d'effectuer sa première livraison de soufre. Gros importateur de ce produit, notre pays pourra rapidement suffire à ses besoins puis, dans une deuxième étape, devenir exportateur.

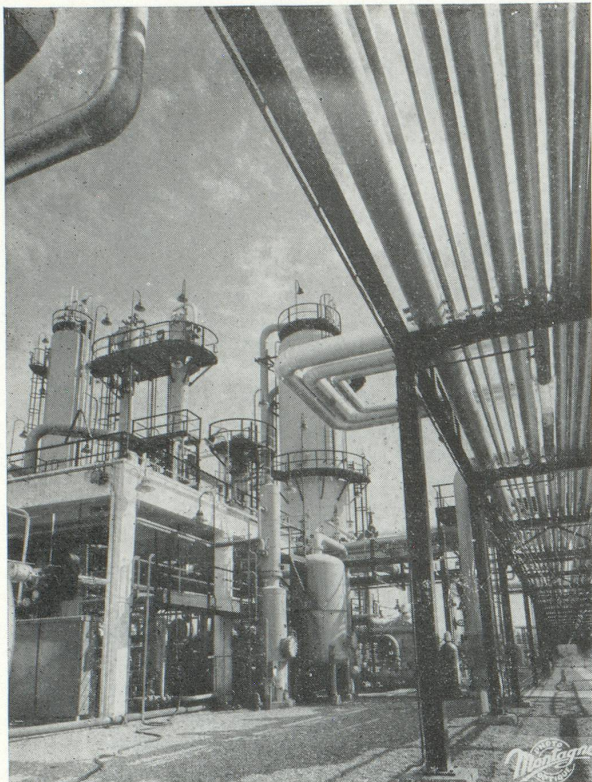
Nous aurons bientôt, aux portes mêmes de Bordeaux, dans la zone de Bassens-Ambès, une nouvelle et importante raffinerie de pétrole, dans laquelle la Société Esso-Standard traitera le pétrole brut provenant de Parentis, et une centrale électrique moderne. Autour de ces pôles d'énergie se construira très rapidement une cité industrielle actuellement à l'étude.

Pour coordonner l'action de tous ceux qui, économiquement et socialement, sont intéressés au rayonnement économique de notre région, un organisme nouveau dénommé « Centre d'Expan-



Vue aérienne du Port de Bordeaux  
prise vers l'aval





Vue partielle des unités de désulfuration et de dégazolinage de l'Usine de Lacq (Photo Montagne, Pau)

sion Bordeaux-Sud-Ouest» a été créé il y a trois ans, en étroite liaison avec notre Chambre de Commerce.

Cet organisme qui étend son action sur les départements de la Gironde, de la Charente, de la Dordogne, du Lot-et-Garonne et des Landes, a provoqué la création de différentes Sociétés telles que :

— La Société de Développement régional « Expanso », dont l'objet est de faciliter la création ou l'extension d'entreprises privées industrielles ou commerciales appartenant aux principales activités de la région;

— La Société « Bordeaux-Estuaire » chargée d'étudier l'installation d'une zone industrielle à Ambès;

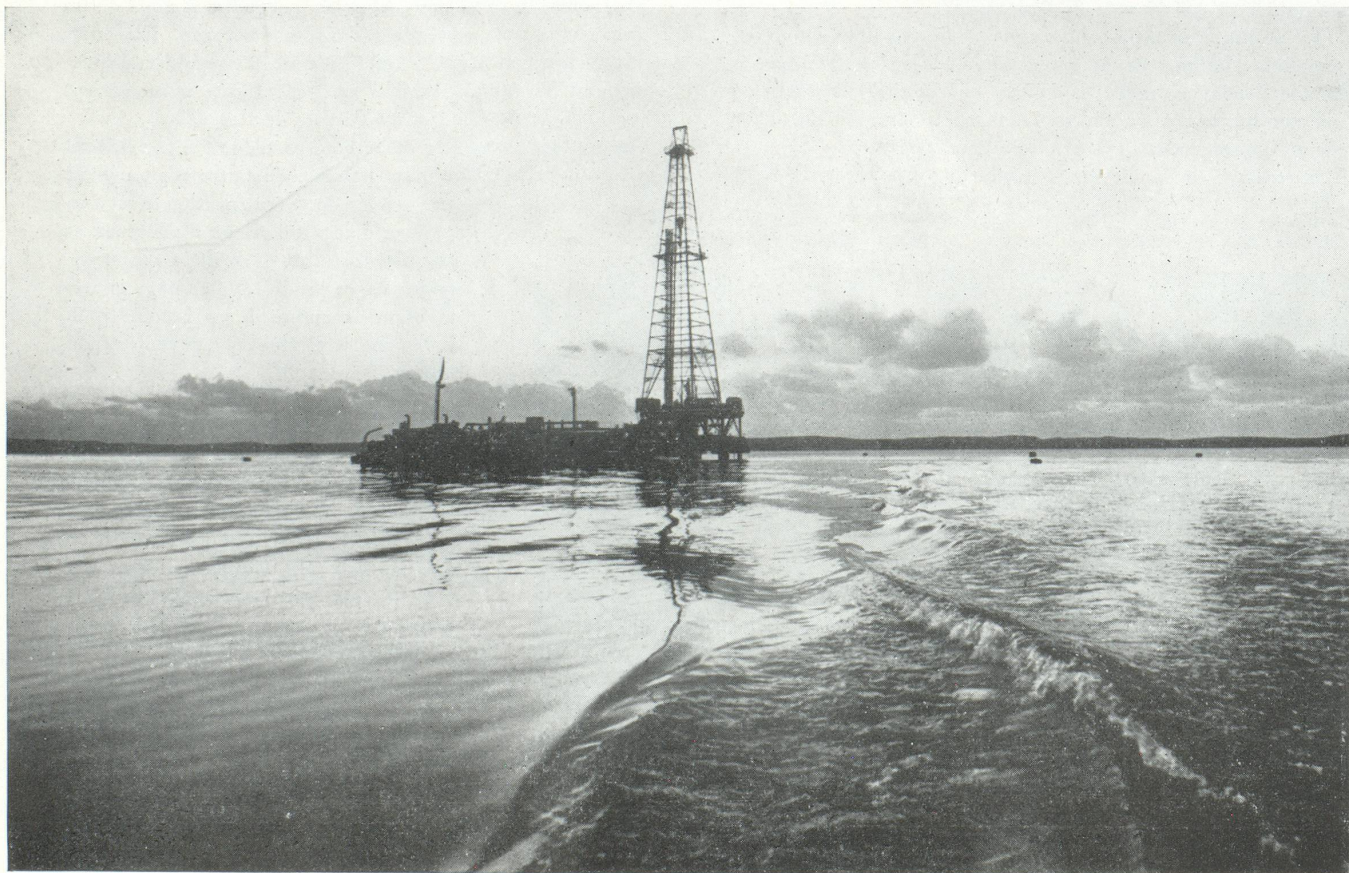
— La Société d'Aménagement des Landes de Gascogne dont l'objet est de s'attaquer aux vastes problèmes posés par la région des Landes pour lui redonner un plein essor, etc.

Ainsi est-il permis d'affirmer que notre région se trouve maintenant au seuil d'une ère nouvelle qui verra se créer un équilibre économique des plus harmonieux entre ses ressources agricoles et industrielles.

Nous souhaitons que cette transformation économique soit telle qu'elle permette la reprise d'échanges commerciaux avec la Suisse au moins aussi actifs que ceux que nous avons connus dans le passé.

Cette reprise des échanges pourrait d'ailleurs être facilitée si, entre-temps, des améliorations sensibles étaient apportées à la route « Bordeaux-Genève » œuvre à laquelle travaille activement l'Association de la Route « Bordeaux-Genève » placée sous la présidence du Vice-Président de notre Chambre de Commerce.

**Pierre DESSE.**



Puits lacustre le P 18 à Parentis