

Zeitschrift: Revue économique franco-suisse
Herausgeber: Chambre de commerce suisse en France
Band: 34 (1954)
Heft: 6

Artikel: Voulez-vous faire un bref voyage en Suisse?
Autor: Thilo, Eric E.
DOI: <https://doi.org/10.5169/seals-888525>

Nutzungsbedingungen

Die ETH-Bibliothek ist die Anbieterin der digitalisierten Zeitschriften auf E-Periodica. Sie besitzt keine Urheberrechte an den Zeitschriften und ist nicht verantwortlich für deren Inhalte. Die Rechte liegen in der Regel bei den Herausgebern beziehungsweise den externen Rechteinhabern. Das Veröffentlichen von Bildern in Print- und Online-Publikationen sowie auf Social Media-Kanälen oder Webseiten ist nur mit vorheriger Genehmigung der Rechteinhaber erlaubt. [Mehr erfahren](#)

Conditions d'utilisation

L'ETH Library est le fournisseur des revues numérisées. Elle ne détient aucun droit d'auteur sur les revues et n'est pas responsable de leur contenu. En règle générale, les droits sont détenus par les éditeurs ou les détenteurs de droits externes. La reproduction d'images dans des publications imprimées ou en ligne ainsi que sur des canaux de médias sociaux ou des sites web n'est autorisée qu'avec l'accord préalable des détenteurs des droits. [En savoir plus](#)

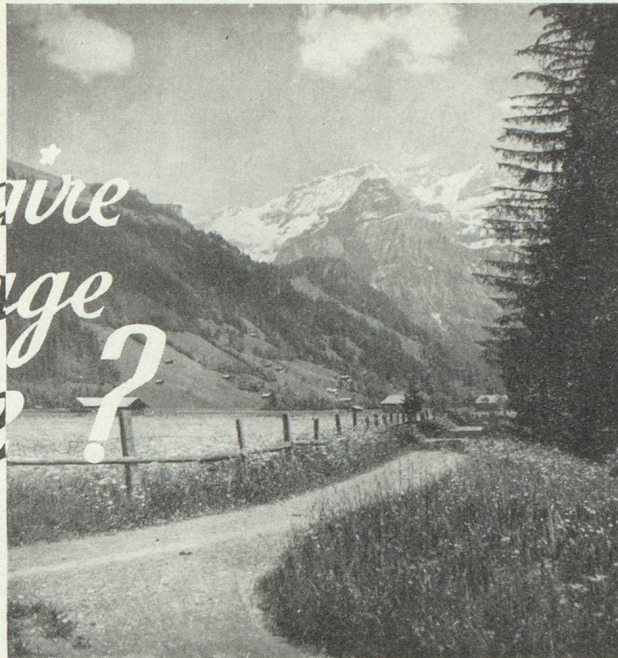
Terms of use

The ETH Library is the provider of the digitised journals. It does not own any copyrights to the journals and is not responsible for their content. The rights usually lie with the publishers or the external rights holders. Publishing images in print and online publications, as well as on social media channels or websites, is only permitted with the prior consent of the rights holders. [Find out more](#)

Download PDF: 18.04.2026

ETH-Bibliothek Zürich, E-Periodica, <https://www.e-periodica.ch>

Voulez-vous faire un bref voyage en Suisse ?



LES voyages au long cours, les séjours de vacances, tout cela c'est très bien, mais cela prend du temps. Et puis... la vie est courte! Et puis... le monde est grand!

Faut-il alors, pour l'amour des affaires, pour tant d'obligations familiales ou mondaines, ou pour trop de projets animant trop de cœurs — autant qu'il y en a dans la famille — renoncer à la découverte de ce pays voisin ou différer encore un revoir désiré depuis si longtemps?

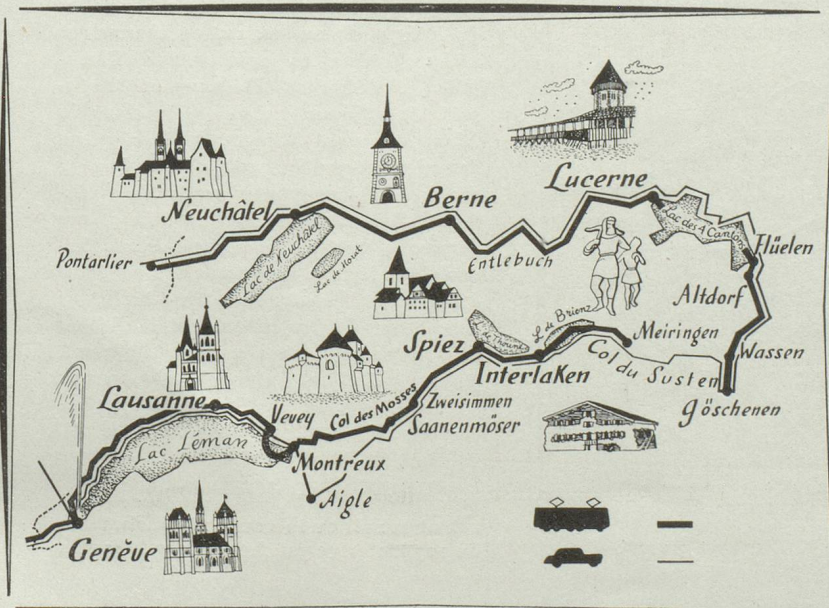
Jamais de la vie! Est-ce que votre château de Normandie vous empêche de faire un saut, de temps à autre, chez vos amis d'Auteuil ou de Neuilly? Bon : nous sommes d'accord. Mais plus le temps est bref, moins il faut tâtonner. Voici donc, pour vous permettre de réussir cette petite pointe en Suisse, deux itinéraires bien dosés que l'on peut suivre — à peu de choses près — aussi bien par la route que par le rail (ce dernier complété par des cars et bateaux).

LA SUISSE EN 3 JOURS

PREMIER JOUR

Par le rail : entrée en Suisse par **Genève** (douane à la gare de Genève-Cornavin), train, **Lausanne** (changer éventuellement), train, **Vevey**, bateau, **Montreux**, train, **Zweisimmen** (changer), train, **Spiez** (changer), train, **Interlaken-Bahnhof** (hôtel).

Par la route : entrée en Suisse par **Genève** (4 postes-frontière), 60 km., **Lausanne**, 19 km., **Vevey**, 9 km., **Montreux**, 111 km. (via Aigle, Col des Mosses, Col des Saanenmöser, Simmental, Spiez), **Interlaken** (hôtel). Total : 199 km.



Il y a d'abord le Léman et ses quatre villes prestigieuses : Genève, débordante de vie; Lausanne, dont les gradins ne s'arrêtent qu'au lac; Vevey, chef-lieu coquet d'un pays de vignoble; Montreux, pôle d'attraction de la Riviera suisse. C'est une contrée joyeuse et lumineuse, ponctuée de châteaux (visitez celui de Chillon, autocar de Montreux) et de parcs magnifiques, de bourgades historiques et de villages vigneron.

Puis il y a un paysage alpestre, verdoyant, reposant, fleuri et bucolique, sur un fond de sommets aux proportions harmonieuses. C'est le passage par les Alpes vaudoises, l'entrée dans l'Oberland bernois. Enfin, troisième coup d'œil féérique, le joli lac de Thourne, que l'on découvre à Spiez (autre château à visiter) et que l'on suit avec délices jusqu'à Interlaken, centre international au pied de la Jungfrau.



Le lac Léman dans la région de Vevey-Montreux, avec dans le fond, de gauche à droite, la Dent de Jaman, les Rochers de Naye et les Tours d'Al

DEUXIÈME JOUR

Par le rail : Interlaken-Ost, train, Meiringen, car postal (par le col du Susten), Goeschenen, train, Fluelen, bateau, Lucerne (hôtel).

Par la route : Interlaken, 31 km., Meiringen, 55 km. (via Innertkirchen, Col du Susten), Wassen, 79 km. (via Altdorf, rive droite du lac), Lucerne (hôtel). Total : 165 km.

Le lac de Brienz, au bleu étrange et profond, et la vallée du Hasli, avec ses chalets typiques, se tiennent par la main. C'est au Col du Susten, que franchit la plus récente et la plus belle de toutes les routes alpêtres suisses, qu'on dit adieu à l'Oberland bernois, au milieu des glaciers et des pics sourcilleux.

On entre alors en Suisse primitive, par la région du Saint-Gothard et la vallée sauvage de la Reuss. A Altdorf se situe l'histoire de Guillaume Tell. Par le bateau, qu'on prend à Fluelen, ou par l'Axenstrasse, route pittoresque, toute en corniches et tunnels, on suit le lac des Quatre-Cantons sur sa plus grande longueur. Et le décor d'abord impressionnant, s'adoucit, se fleurit pour aborder Lucerne, cœur prestigieux de la Suisse centrale, où il y a beaucoup à admirer.

TROISIÈME JOUR

Par le rail ou la route : Lucerne, train ou 92 km., Berne (changer), train ou 46 km., Neuchâtel (changer sauf voitures internationales), train ou 39 km., Pontarlier, (douane). Total par la route : 177 km.

Deux grandes et belles vallées alpêtres se partagent la première partie de trajet : l'Entlebuch joyeux et pimpant, qu'on remonte depuis Lucerne, et l'Emmental cossu, fameux par ses fromages, par lequel on descend à Berne. Mille choses à voir dans cette ville fédérale, connue pour ses arcades, sa tour de l'Horloge, ses fontaines et sa fosse aux ours.

De Berne à Neuchâtel, on traverse un pays de vergers et de plantureuses cultures. Et puis tout change de nouveau. Le lac, qu'on aborde à Saint-Blaise, offre un coup d'œil inoubliable, borné au loin par l'horizon des Alpes. La ville de Neuchâtel, taillée dans l'ocre du Jura, a son cachet particulier, un château et une collégiale qu'il faut voir.

LA SUISSE EN 6 JOURS

PREMIER JOUR

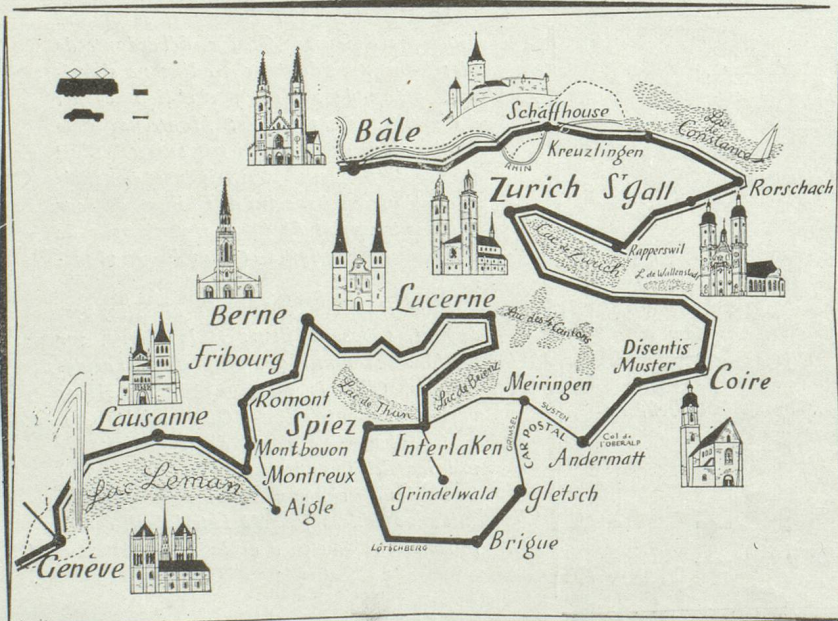
Par le rail ou la route : entrée en Suisse par Bâle (douane à la gare centrale ou à Saint-Louis), train ou 115 km. (par la rive gauche du Rhin), Schaffhouse

(changer), train ou 82 km. (rives gauches : Rhin, lac Inférieur, Kreuzlingen, lac de Constance), Rorschach (changer), train ou 12 km., Saint-Gall (changer), train ou 50 km., Rapperswil (changer), train ou 31 km. (rive droite du lac), Zurich (hôtel). Total par la route : 290 km.

Après Bâle, riche ville d'art et grand port fluvial, les paysages doux et tranquilles du Rhin et de ses lacs ont un charme qui ne lasse jamais. Augst (la romaine), Rheinfelden, l'abbaye de Rheinau, l'incomparable Schaffhouse, précédée de la chute du Rhin, et surtout Stein-sur-le-Rhin y sont des régals pour les yeux, suivis, le long des lacs, du somptueux verger de Thurgovie. Saint-Gall regorge de trésors, que domine le baroque étourdissant de sa cathédrale, tandis que l'Appenzel, qu'on passe à Hérisau, cultive les plus pures traditions populaires. Visitez, en passant, le château de Rapperswil, dans son site charmant. Quant à Zurich, métropole commerciale et industrielle de la Suisse, il y faudrait un livre; n'insistons pas...

DEUXIÈME JOUR

Par le rail ou la route : Zurich, train ou 127 km. (rive gauche des lacs de Zurich



et de Wallenstadt), **Coire** (changer), train ou 64 km., **Disentis**, train ou 33 km. (Col de l'Oberalp), **Andermatt** (hôtel). Total par la route : 224 km.

Après le lac de Zurich, très civilisé, le sauvage lac de Wallenstadt ouvre la série des paysages alpestres. Par Coire, vénérable cité à la cathédrale romane, le Rhin-Antérieur, type de la vallée historique de montagne (vous verrez) et Disentis, où règne une grande abbaye bénédictine, on gagne le massif du Saint-Gothard, centre organique des Alpes, père des fleuves et porte fortifiée entre le Nord et le Midi.

TROISIÈME JOUR

Par le rail : **Andermatt**, train, **Goeschenen**, car postal (Col du Susten), **Meiringen**, car (Col du Grimsel), **Gletsch**, train, **Brigue** (changer), train (Loetschberg), **Spiez** (changer), train, **Interlaken** (hôtel).

Par la route : **Andermatt**, 66 km. (via Goeschenen-Susten), **Meiringen**, 31 km., **Interlaken**, 22 km., **Grindelwald**, télésièges du **First** et retour, 22 km., **Interlaken** (hôtel). Total : 141 km.

Les gorges des Schöllenen et le pont du Diable ouvrent l'accès au Susten et à l'Oberland bernois (voir la Suisse en 3 jours). Les piétons feront la connaissance du barrage et du lac du Grimsel, du glacier du Rhône et du Haut-Valais, aux villages caractéristiques. Les automobilistes (qui ne peuvent passer le Loetschberg, sauf s'ils consentent à charger leur voiture) se dédommageront en pénétrant plus près de la Jungfrau, jusqu'à Grindelwald au pied des glaciers, d'où le télésièges du First les conduira dans un site admirable.

QUATRIÈME JOUR

Par le rail ou la route : **Interlaken**, train ou 26 km., **Col du Brunig**, train ou 50 km., **Lucerne** (hôtel). Total par la route : 76 km.

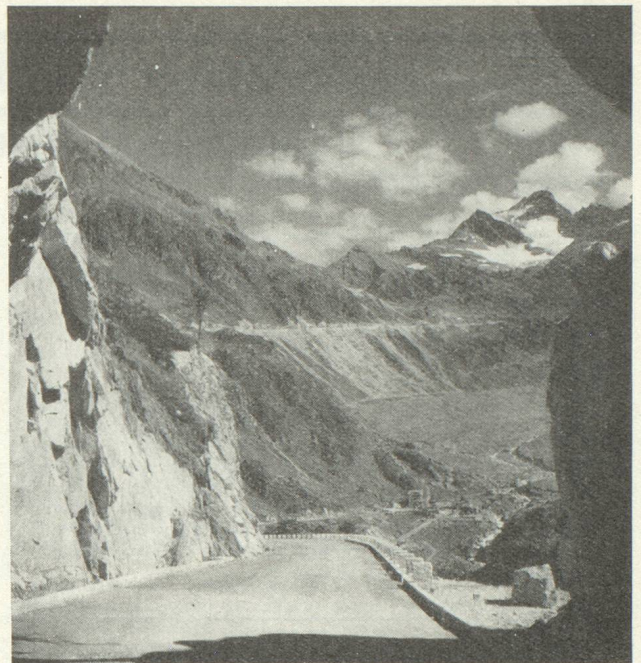
Le romantique Col du Brunig que franchissent le train et la route, conduit en Suisse centrale, par le pays d'Obwald et les jolis lacs de Lungern et Sarnen. On passe entre le fameux Mont-Pilate (chemin de fer rapide pour le sommet à Alpnachstadt) et le lac des Quatre-Cantons. Brève étape de farniente, que l'on peut terminer par une promenade sur le lac, après l'arrivée à Lucerne.

CINQUIÈME JOUR

Par le rail : **Lucerne**, train, **Berne**, train, **Fribourg**, train (en changeant à Romont), **Bulle** (changer), train, **Montbovon** (changer), train, **Montreux** (hôtel).

Par la route : **Lucerne**, 92 km., **Berne**, 31 km., **Fribourg**, 98 km.) via Bulle, Col des Mosses, Aigle), **Montreux** (hôtel), Total : 221 km.

Pour la première partie, voir « La Suisse en 3 jours ». Fribourg, riche cité historique, est d'un pittoresque saisissant. Si vous passez par Romont, visitez la collégiale. Sinon, admirez le lac de la Gruyère et l'aimable beauté de cette verdoyante contrée. Gruyères et son château méritent un arrêt. Magnifique descente en train sur Montreux pour les piétons. Superbe route par le Col des Mosses pour les automobilistes (visitez, en passant, le château de Chillon).



Le Col du Susten

SIXIÈME JOUR

Par le rail ou la route : **Montreux**, train ou 28 km. (via Vevey), **Lausanne** (changer), train ou 60 km., **Genève** (douane à la gare ou à 4 postes-frontière). Total par la route : 88 km.

Ne vous pressez pas : tout est beau dans ce pays de vignobles, soutenus par des murs comme une forteresse et baignés de la double lumière du ciel et du Léman. Connaissez-vous la cathédrale de Lausanne? Celle de Genève? Les quais de Montreux, de Vevey ou d'Ouchy (Lausanne)? Préférez-vous vous arrêter dans une des nombreuses petites villes et déguster, au bord de l'eau, du poisson délicieux, un plat au vrai gruyère et du vin du pays?

Cette fois-ci ou une autre... ce sera comme vous voudrez. Car, de toute façon, vous y reviendrez...

Eric E. Thilo

La Cathédrale de Lausanne

