

**Zeitschrift:** Revue économique franco-suisse  
**Herausgeber:** Chambre de commerce suisse en France  
**Band:** 33 (1953)  
**Heft:** 6

**Artikel:** Les voies ferrées de l'A. O. F.  
**Autor:** [s.n.]  
**DOI:** <https://doi.org/10.5169/seals-888330>

### **Nutzungsbedingungen**

Die ETH-Bibliothek ist die Anbieterin der digitalisierten Zeitschriften auf E-Periodica. Sie besitzt keine Urheberrechte an den Zeitschriften und ist nicht verantwortlich für deren Inhalte. Die Rechte liegen in der Regel bei den Herausgebern beziehungsweise den externen Rechteinhabern. Das Veröffentlichen von Bildern in Print- und Online-Publikationen sowie auf Social Media-Kanälen oder Webseiten ist nur mit vorheriger Genehmigung der Rechteinhaber erlaubt. [Mehr erfahren](#)

### **Conditions d'utilisation**

L'ETH Library est le fournisseur des revues numérisées. Elle ne détient aucun droit d'auteur sur les revues et n'est pas responsable de leur contenu. En règle générale, les droits sont détenus par les éditeurs ou les détenteurs de droits externes. La reproduction d'images dans des publications imprimées ou en ligne ainsi que sur des canaux de médias sociaux ou des sites web n'est autorisée qu'avec l'accord préalable des détenteurs des droits. [En savoir plus](#)

### **Terms of use**

The ETH Library is the provider of the digitised journals. It does not own any copyrights to the journals and is not responsible for their content. The rights usually lie with the publishers or the external rights holders. Publishing images in print and online publications, as well as on social media channels or websites, is only permitted with the prior consent of the rights holders. [Find out more](#)

**Download PDF:** 13.01.2026

**ETH-Bibliothek Zürich, E-Periodica, <https://www.e-periodica.ch>**

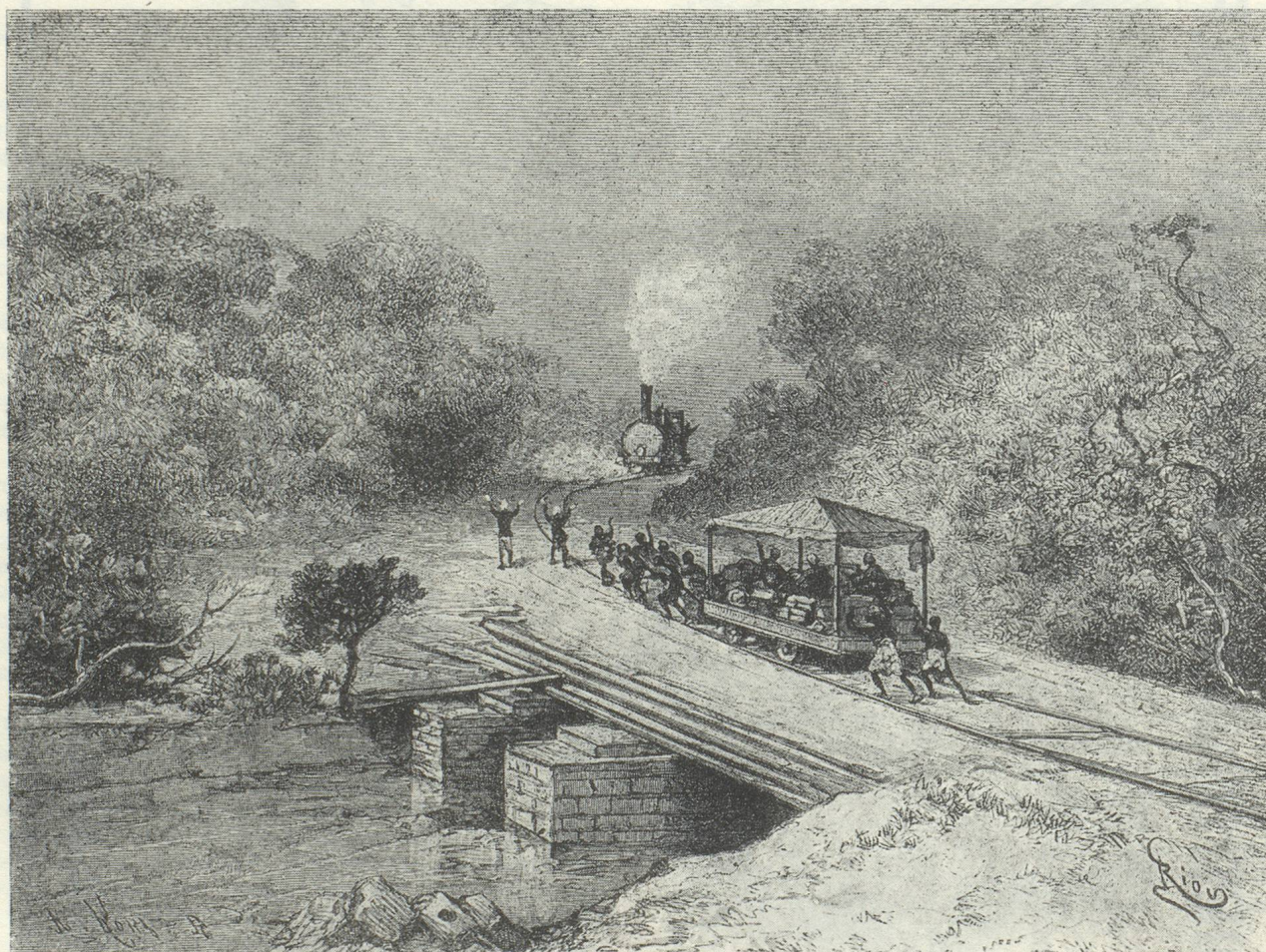


# Les voies ferrées de l'A. O. F.

Nous extrayons du numéro de mai 1953 de la « Revue générale des chemins de fer », les quelques chiffres caractéristiques ci-dessous sur les voies ferrées de l'A. O. F.

	Dakar-Niger	Conakry-Niger	Abidjan-Niger	Benin-Niger	Ensemble	
					1951	1938
Longueurs exploitées en km. . .	1.697	662	834	579	3.772	3.734
Personnel . . . . .	8.276	2.155	3.565	1.650	15.857	15.511
Coeff. d'utilisation des voitures en % des places offertes . . .	70 %	132 %	101 %	79 %	81 %	
Coeff. d'utilisation du matériel P.V. en % de la portée offerte	50 %	55 %	52 %	45 %	51 %	
Parcours des trains (1.000 km.) .	4.634	1.481	1.583	745	8.443	6.126
Trafic voyag. nombre (en milliers)	2.531	602	1.210	1.557	5.900	4.600
Trafic march. (en 1.000 t.) . . .	831	165	531	203	1.730	

Quant à la nature des marchandises transportées, il est intéressant de relever que le *Dakar-Niger* charge, à l'exportation, des arachides, des oléagineux et du minerai ; à l'importation, il transporte des matériaux de construction, des combustibles liquides, des denrées et des boissons. Le *Conakry-Niger* permet d'exporter principalement des palmistes, des arachides, des bananes et du café ; il apporte à l'intérieur du pays des matériaux de construction, de l'essence, du pétrole, du sel, des boissons et de la farine. L'*Abidjan-Niger* charge à destination des côtes et de l'étranger du cacao et du café, des bananes, des arachides ; il transporte au retour aussi des matériaux de construction, des combustibles liquides et des boissons. Enfin, le *Benin-Niger* facilite les exportations de palmistes et importe les mêmes matières premières et biens d'équipement que les autres voies de pénétration.



Entre Kayes et Diamou, rencontre de la locomotive et de la traction humaine