

**Zeitschrift:** Revue économique franco-suisse  
**Herausgeber:** Chambre de commerce suisse en France  
**Band:** 19 (1939)  
**Heft:** 6

**Artikel:** L'industrie céramique du Berry  
**Autor:** Boutet, René  
**DOI:** <https://doi.org/10.5169/seals-888911>

### **Nutzungsbedingungen**

Die ETH-Bibliothek ist die Anbieterin der digitalisierten Zeitschriften auf E-Periodica. Sie besitzt keine Urheberrechte an den Zeitschriften und ist nicht verantwortlich für deren Inhalte. Die Rechte liegen in der Regel bei den Herausgebern beziehungsweise den externen Rechteinhabern. Das Veröffentlichen von Bildern in Print- und Online-Publikationen sowie auf Social Media-Kanälen oder Webseiten ist nur mit vorheriger Genehmigung der Rechteinhaber erlaubt. [Mehr erfahren](#)

### **Conditions d'utilisation**

L'ETH Library est le fournisseur des revues numérisées. Elle ne détient aucun droit d'auteur sur les revues et n'est pas responsable de leur contenu. En règle générale, les droits sont détenus par les éditeurs ou les détenteurs de droits externes. La reproduction d'images dans des publications imprimées ou en ligne ainsi que sur des canaux de médias sociaux ou des sites web n'est autorisée qu'avec l'accord préalable des détenteurs des droits. [En savoir plus](#)

### **Terms of use**

The ETH Library is the provider of the digitised journals. It does not own any copyrights to the journals and is not responsible for their content. The rights usually lie with the publishers or the external rights holders. Publishing images in print and online publications, as well as on social media channels or websites, is only permitted with the prior consent of the rights holders. [Find out more](#)

**Download PDF:** 18.02.2026

**ETH-Bibliothek Zürich, E-Periodica, <https://www.e-periodica.ch>**

# L'INDUSTRIE CÉRAMIQUE DU BERRY

L'industrie céramique du Berry aura bientôt 150 ans.

La réputation de ses porcelaines, de ses faïences artistiques et de ses grès flammés, après ce siècle et demi d'existence, n'est évidemment plus à faire.

Elle s'est d'ailleurs affirmée à son origine dès l'apparition des deux premières usines, celle de Foëcy en 1799 et celle de Vierzon en 1815.

S'il faut en attribuer la fondation à l'abondance des terres réfractaires qu'offre la région et à la proximité des forêts de Sologne qui, à l'époque, fournissaient à bon compte le bois nécessaire à la cuisson, les causes de son développement, particulièrement rapide à partir de 1850, peuvent être expliquées par la situation géographique du Berry, dont la position au Centre même de la France a bénéficié d'abord d'un réseau routier important permettant des relations faciles avec les autres Provinces et plus tard de voies ferroviaires et fluviales facilitant la réception des matières premières nécessaires à la fabrication et l'expédition des produits fabriqués.

Aujourd'hui, malgré la crise qui affecte si profondément l'industrie de la porcelaine, depuis plusieurs années, on compte encore une trentaine de fabriques en activité, réparties sur les départements du Cher, de l'Indre et du Loir-et-Cher, dont 12 usines à Vierzon, 2 à Foëcy, 4 à Mehun-sur-Yèvre, 2 à Bruère-Allichamps, 4 à Ville-dieu-sur-Indre, 4 à Saint-Genou, 1 à Châtres-sur-Cher et 1 à Lamotte-Beuvron.

En dehors de ces usines de porcelaine, Vierzon compte aussi 2 manufactures de faïences artistiques,

1 manufacture de grès d'art et une de majoliques.

Les statistiques récemment établies sur les moyens de production et l'activité des usines du Berry permettent d'en chiffrer l'importance économique, en prenant comme base une année normale de production, par les tonnages suivants :

Matières premières .. .. .	21.000 tonnes
Plâtres .. .. .	1.200 —
Couvertes .. .. .	3.000 —
Charbons et coke .. .. .	40.000 —
Expédition des produits fabriqués et sous-produits .. .. .	22.600 —

Les préoccupations d'ordre technique, qui ont donné de si intéressants résultats, n'excluent pas, de la part des fabricants, le soin qu'ils apportent à la partie artistique que demande l'établissement d'une nouvelle forme de service ou la création d'un nouveau décor.

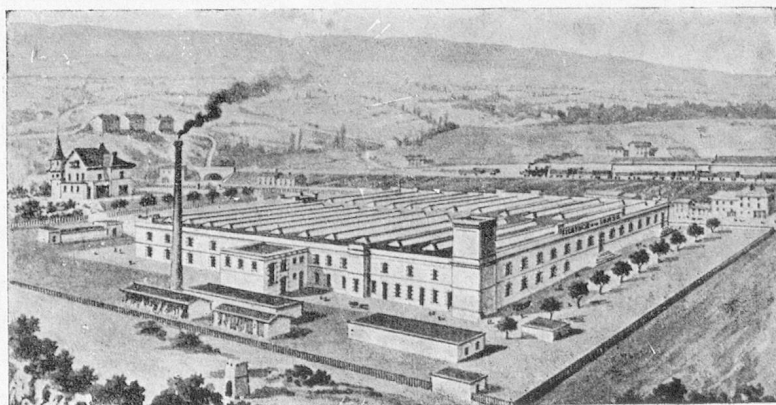
Au cours de ces dernières années l'adoption de nouveaux procédés de cuisson a donné des résultats appréciables sur le prix de revient et l'amélioration de la qualité.

Fière de son passé l'industrie céramique du Berry poursuit le programme qu'elle s'est tracé : Unir à la qualité technique la qualité artistique.

**René BOUTET,**

Président  
de la Chambre  
syndicale des  
Fabricants  
de porcelaine  
du Berry.

Service en porcelaine du Berry



## FILATURE DE LA LORZE

Succursale de Bellegarde (Ain)



- Filés de coton écu -



Jumel et Sakel peigné