

Zeitschrift: Revue économique franco-suisse
Herausgeber: Chambre de commerce suisse en France
Band: 18 (1938)
Heft: 7

Artikel: L'industrie suisse du papier
Autor: Muller-Fischli, H.
DOI: <https://doi.org/10.5169/seals-889066>

Nutzungsbedingungen

Die ETH-Bibliothek ist die Anbieterin der digitalisierten Zeitschriften auf E-Periodica. Sie besitzt keine Urheberrechte an den Zeitschriften und ist nicht verantwortlich für deren Inhalte. Die Rechte liegen in der Regel bei den Herausgebern beziehungsweise den externen Rechteinhabern. Das Veröffentlichen von Bildern in Print- und Online-Publikationen sowie auf Social Media-Kanälen oder Webseiten ist nur mit vorheriger Genehmigung der Rechteinhaber erlaubt. [Mehr erfahren](#)

Conditions d'utilisation

L'ETH Library est le fournisseur des revues numérisées. Elle ne détient aucun droit d'auteur sur les revues et n'est pas responsable de leur contenu. En règle générale, les droits sont détenus par les éditeurs ou les détenteurs de droits externes. La reproduction d'images dans des publications imprimées ou en ligne ainsi que sur des canaux de médias sociaux ou des sites web n'est autorisée qu'avec l'accord préalable des détenteurs des droits. [En savoir plus](#)

Terms of use

The ETH Library is the provider of the digitised journals. It does not own any copyrights to the journals and is not responsible for their content. The rights usually lie with the publishers or the external rights holders. Publishing images in print and online publications, as well as on social media channels or websites, is only permitted with the prior consent of the rights holders. [Find out more](#)

Download PDF: 13.01.2026

ETH-Bibliothek Zürich, E-Periodica, <https://www.e-periodica.ch>

L'INDUSTRIE SUISSE DU PAPIER

L'industrie du papier en Suisse, très limitée au début, est devenue une grande industrie. Les premiers moulins à papier, qui avaient été fondés là où l'eau nécessaire pour la force motrice et la fabrication se trouvait dans de bonnes conditions et où la vente paraissait facile, se sont développés au cours des siècles. Peu à peu une grande industrie s'est créée, qui a eu une puissante influence sur le développement de la culture intellectuelle générale. En fournissant ses produits comme matières premières à beaucoup d'autres industries qui n'auraient pu exister sans elle, elle a servi de base à un développement insoupçonné.

On ne peut dire, exactement, à quelle date a fonctionné le premier « moulin à papier » en Suisse. Mais nous savons que, déjà au ^{xiv}e siècle il existait des moulins à papier en France, qui avaient été installés sur des indications venant d'Espagne, où les Arabes connaissaient déjà la fabrication du papier.

On rapporte qu'en 1411, un moulin à papier a fonctionné en Suisse, à Marly près de Fribourg. Malheureusement, cet endroit, connu de vieille date comme siège de fabrication du papier, a été abandonné en 1921. Jusqu'au début du ^{xix}e siècle, le papier était uniquement fabriqué à la main et en feuilles.

M. Briquet, de Genève, qui s'est occupé tout spécialement de faire des recherches concernant l'industrie du papier, rapporte dans son ouvrage « **Les Filigranes** » que dans les cantons de Fribourg et de Genève, il existait, au début du ^{xv}e siècle, encore trois autres moulins à papier, dont un à Saint-Loup près Versoix et les autres à Beleaux sur la Sarine et à Hauterive sur la Glane.

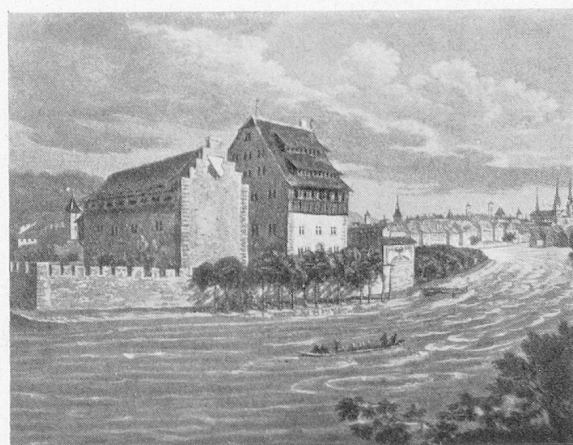
Il faut y ajouter un moulin à papier établi à Bâle, vers 1435, au moment du Grand Concile réuni à Bâle, qui occupait quelques artisans venus d'Italie, 9 ouvriers et 3 ouvrières.

Le Concile eut pour conséquence un développement industriel rapide, et lorsque, peu après en 1460, l'Université de Bâle fut fondée, les conditions devinrent extrêmement favorables pour le fabricant de papiers Halbysen ; car la découverte de l'impression apportait un nouvel élément de prospérité. Le développement rapide de la fabrication bâloise du papier était d'ailleurs dû aussi à la capacité personnelle des fabricants exploitant cette industrie.

Le susdit moulin à papier à Bâle ne resta pas longtemps seul ; car bientôt après d'autres moulins furent installés au confluent de la Birse et du Rhin, qui perfectionnèrent tous leurs fabrications et fournissaient un papier très apprécié dans toute la région.

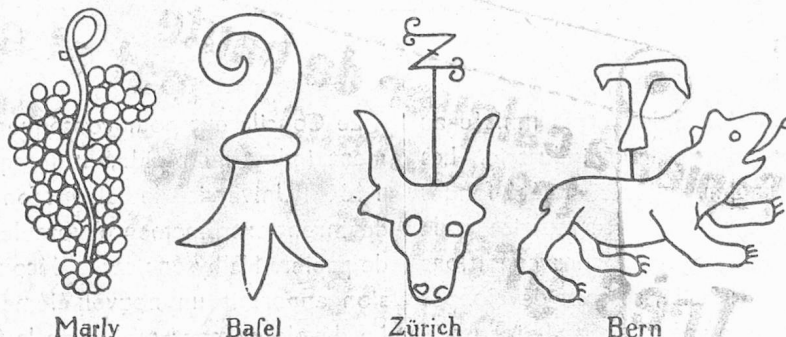
Les fabricants de papiers à Bâle furent bientôt consultés pour l'installation de moulins à papier dans d'autres régions de la Suisse, savoir : en 1473 à Zurich, en 1476 dans la région de Berne et en 1477 à Serrières. Au ^{xvi}e siècle fut fondé le moulin à papier à Cham, qui est l'origine de la grande fabrique de papiers actuelle. Le moulin à papier « auf dem Werd » à Zurich, fondé par Walchwyler, avec l'appui du Gouvernement Zurichois

Moulin à papier « Auf dem Werd », en 1545



a travaillé, souvent péniblement, pendant des siècles. La plus grande difficulté pour cette industrie consistait dans le manque permanent des matières premières nécessaires, c'est-à-dire des chiffons, qui étaient enlevés au moulin « auf dem Werd »

à papier, qui venait de se fonder dans le voisinage, au bord de la rivière de la Sihl, en 1836. Cette fabrique fonctionne aujourd'hui à cette même place avec trois belles machines à papier, qui fabriquent surtout comme spécialités d'excellents papiers à



par des concurrents établis en dehors de la région de Zurich, ce qui donna lieu, bien souvent, à des disputes et des procès.

Les principales marques filigranées des anciens moulins à papier furent celles ci-dessus.

Le moulin à papier « auf dem Werd » installa, en 1832, la première machine à papier, fabriquant le papier en continu d'après le système du fabricant de papier français Robert, dont les principes sont restés la base de la fabrication du papier jusqu'à nos jours. Cette première machine à papier établie en Suisse fut construite par Donkin en Angleterre.

La personnalité la plus connue du ^{xvi}^e siècle fut Christoph Froschauer, l'Imprimeur Zuricois, auquel avait été affermé le moulin à papier « auf dem Werd » jusqu'à sa mort. Ce célèbre Imprimeur a perfectionné la fabrication du papier et a su procurer à sa fabrique un travail rémunérateur.

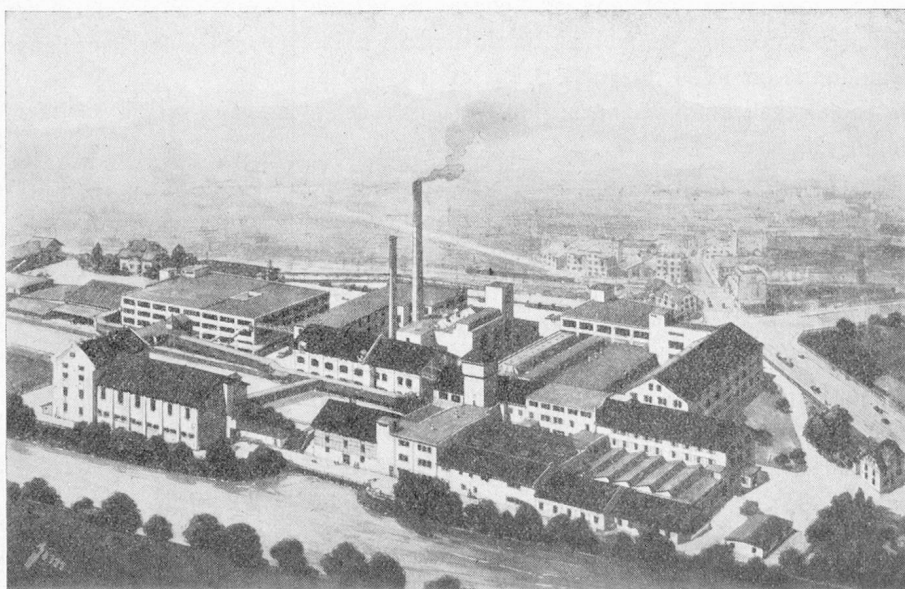
Le moulin à papier « auf dem Werd », bientôt après la mise en marche de la nouvelle machine à papier, passa aux mains de la fabrique

lettre, des papiers à dessin et des papiers pour l'impression de titres, tant pour la consommation en Suisse que pour l'exportation.

Il existe actuellement en Suisse 17 fabriques de papiers avec 37 machines produisant annuellement en moyenne entre 100.000 et 120.000 tonnes de papiers de toutes sortes, cette production pouvant facilement être portée à 150.000 tonnes en cas de besoin.

Ces fabriques emploient, en chiffre rond, environ 5.000 ouvriers et ouvrières. Toutes ces fabriques de papiers ont complété et beaucoup amélioré leurs

Les papeteries Zuricoises sur Sihl en 1938



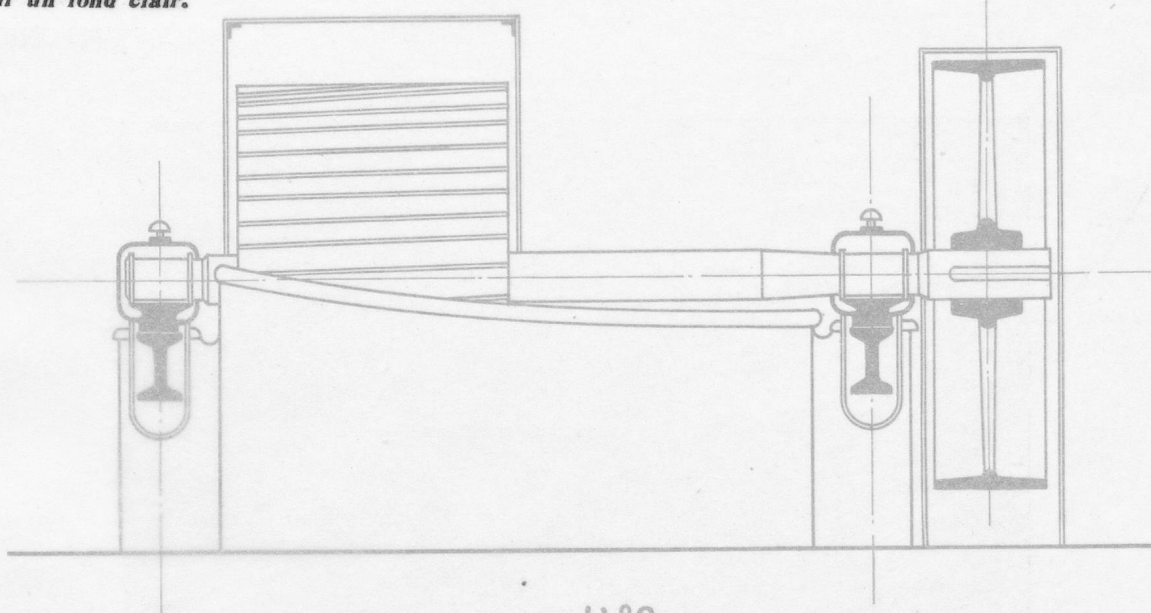
UTOPLEX

Les 5 poids les plus
demandés en rou-
leaux et en feuilles

Papier à calquer de haute
transparence mat et satiné
Très grande résistance
Transparence insurpassable,
convenant admirablement à
l'héliographie

Spécialité des
Papeteries Zuricoises sur Sihl
Zurich (Suisse)

Les spécialistes préfèrent UTOPLEX pour être certains d'obtenir des copies héliographiques nettes sur un fond clair.



1:20.

Remarquez la transparence insurpassable de notre calque spécial UTOPLEX

Imprimé sur papier "UTOPLEX"
mat, env. 60/65 gr. m².

Echantillons pour essais à disposition chez les fabricants
PAPETERIES ZURICOISES sur SIHL, Zurich (Suisse)

installations au cours des dernières décades. Elles sont dirigées par des chefs très expérimentés et sont à même de satisfaire, sous tous les rapports, les demandes qui leur sont faites, tant au point de vue de la qualité des papiers, qu'au point de vue de la rapidité des livraisons.

L'exportation des papiers a été très importante dans le temps. Mais le développement de la concurrence étrangère et les mesures douanières, prises par tous les pays environnants, ont diminué progressivement l'exportation, qui est réduite aujourd'hui à des spécialités particulièrement recherchées.

Depuis l'année 1899, la plus grande partie des fabriques de papier suisses a constitué une Union, dont le Secrétariat se trouve à Berne.

Les papeteries adhérant à cette Union sont les suivantes :

A Balsthal	avec	5 machines à papier
Bâle	—	1 — —
Biberist	—	5 — —
Bischofszell	—	1 — —
Cham	—	3 — —
Grellingen	—	1 — —
Landquart	—	2 — —
Tenero-Locarno ..	—	2 — —
Oftringen	—	1 — —
Perlen	—	3 — —
Serrières	—	2 — —
Utzenstorf	—	2 — —

Versoix	—	1 machine à papier
Zurich	—	3 — —

Totaux : 14 fabriques avec 32 machines à papier

En dehors de ces 14 fabriques, il en existe encore trois autres savoir :

- 1 à Nestal;
- 1 à Zwingen;
- 1 à Laufen.

Ces deux dernières ont été créées au cours des vingt-cinq dernières années.

Pour être complets, signalons encore la grande fabrique de cellulose à Attisholz, près Soleure, et une fabrique de pâte de bois mécanique de Saint-Sulpice et 20 fabriques de cartons de toutes sortes.

Il nous reste à indiquer quelques chiffres statistiques concernant l'industrie suisse du papier :

Production suisse (en t.)	1925	1930	1937
Papiers	85.000	104.000	112.000
Cellulose	39.000	41.000	58.000
Exportation totale :			
Papiers	13.900	11.500	1.200
Cellulose	8.500	6.100	5.500
Dont exportation en France			
Papiers	82 %	75 %	41 %
Cellulose	71 %	59 %	78 %

H. MULLER-FISCHLI.

Vue de la machine à papier

