

Zeitschrift: Revue économique franco-suisse
Herausgeber: Chambre de commerce suisse en France
Band: 18 (1938)
Heft: 4

Artikel: L'Exposition nationale suisse de Zürich en 1939
Autor: [s.n.]
DOI: <https://doi.org/10.5169/seals-889051>

Nutzungsbedingungen

Die ETH-Bibliothek ist die Anbieterin der digitalisierten Zeitschriften auf E-Periodica. Sie besitzt keine Urheberrechte an den Zeitschriften und ist nicht verantwortlich für deren Inhalte. Die Rechte liegen in der Regel bei den Herausgebern beziehungsweise den externen Rechteinhabern. Das Veröffentlichen von Bildern in Print- und Online-Publikationen sowie auf Social Media-Kanälen oder Webseiten ist nur mit vorheriger Genehmigung der Rechteinhaber erlaubt. [Mehr erfahren](#)

Conditions d'utilisation

L'ETH Library est le fournisseur des revues numérisées. Elle ne détient aucun droit d'auteur sur les revues et n'est pas responsable de leur contenu. En règle générale, les droits sont détenus par les éditeurs ou les détenteurs de droits externes. La reproduction d'images dans des publications imprimées ou en ligne ainsi que sur des canaux de médias sociaux ou des sites web n'est autorisée qu'avec l'accord préalable des détenteurs des droits. [En savoir plus](#)

Terms of use

The ETH Library is the provider of the digitised journals. It does not own any copyrights to the journals and is not responsible for their content. The rights usually lie with the publishers or the external rights holders. Publishing images in print and online publications, as well as on social media channels or websites, is only permitted with the prior consent of the rights holders. [Find out more](#)

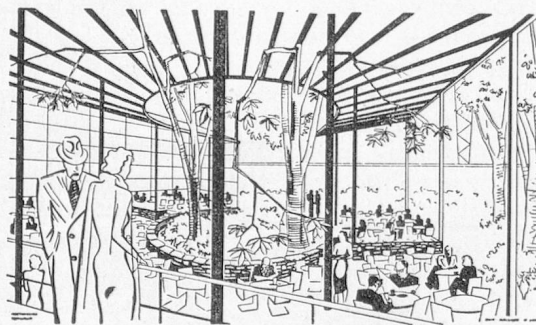
Download PDF: 11.01.2026

ETH-Bibliothek Zürich, E-Periodica, <https://www.e-periodica.ch>

L'EXPOSITION NATIONALE SUISSE de Zurich en 1939

LA « Revue Economique Franco-Suisse » a donné, dans son dernier numéro, un compte rendu de la conférence faite par M. le Dir. Meili, le 10 février, à l'occasion du dîner de la Chambre de Commerce Suisse en France, sur l'Exposition Nationale Suisse de Zurich en 1939. Nous disions, au début de notre compte rendu, que, grâce aux projections lumineuses qui illustraient sa conférence, le Dr Meili avait pu faire faire à ses auditeurs une véritable visite anticipée de la manifestation dont il dirige la préparation. Son Comité d'Organisation vient de mettre à notre disposition quelques clichés qui nous permettent de reproduire aujourd'hui un choix de vues extraites de la collection même que le Dr Meili avait fait projeter devant ses auditeurs. Il nous paraît à propos de situer, dans le cadre général de l'Exposition, les vues que nous présentons à nos lecteurs, en leur donnant des explications qui compléteront le compte rendu de notre dernier numéro. Ces explications complémentaires sont d'autant plus nécessaires que, dans notre numéro de mars, nous n'avons pu donner à nos lecteurs qu'un aperçu des idées générales qui ont

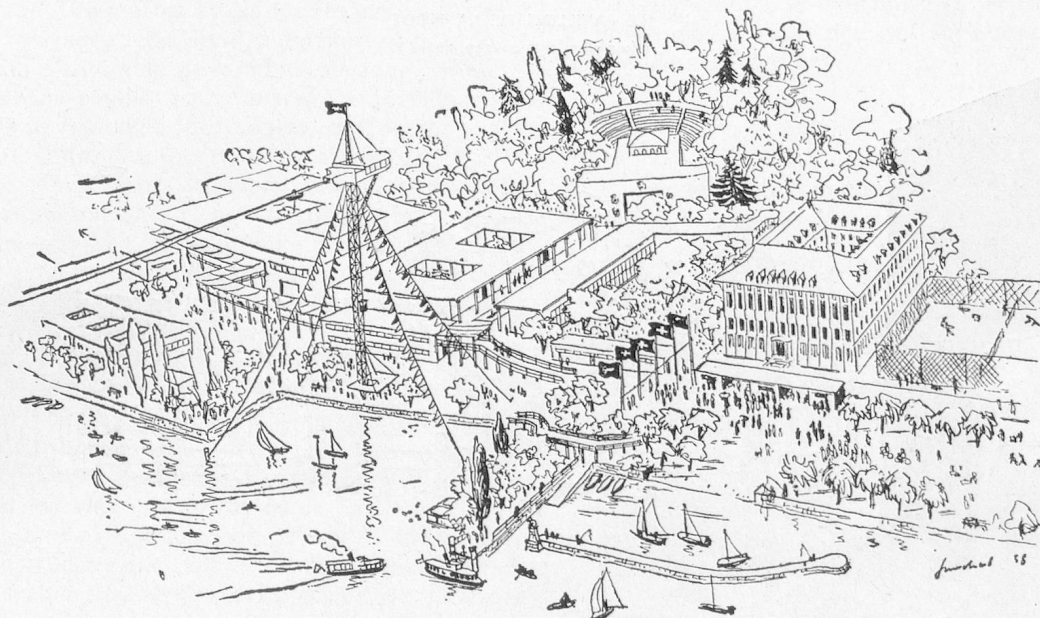
inspiré les organisateurs. Maintenant qu'ils connaissent un peu son caractère, nous allons leur donner une idée du visage de la future Exposition.



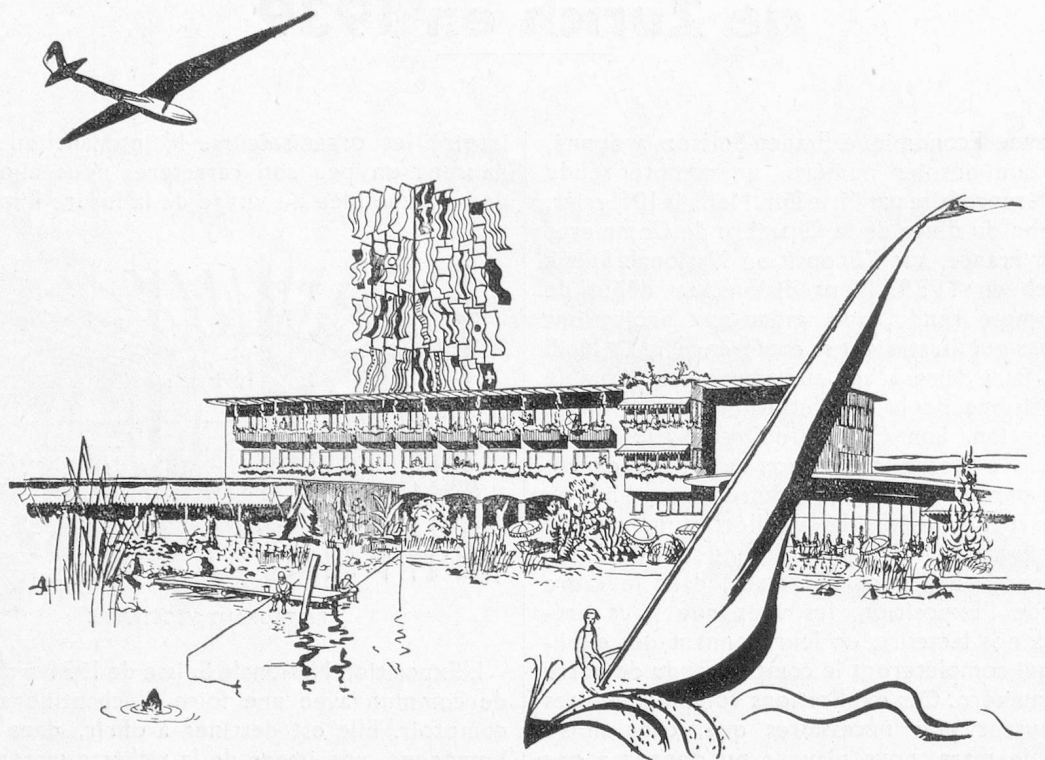
RESTAURANT VÉGÉTARIEN

L'Exposition Nationale Suisse de 1939 n'aura rien de commun avec une foire d'échantillons ou un comptoir. Elle est destinée à offrir, dans un tout homogène, une image de la richesse matérielle de la Suisse — produit du travail de son peuple —, de sa

L'ENTRÉE DU PORT D'ENGE
(Voir plan, rive gauche, n° 1.)



Exposition Nationale Suisse de Zurich en 1939

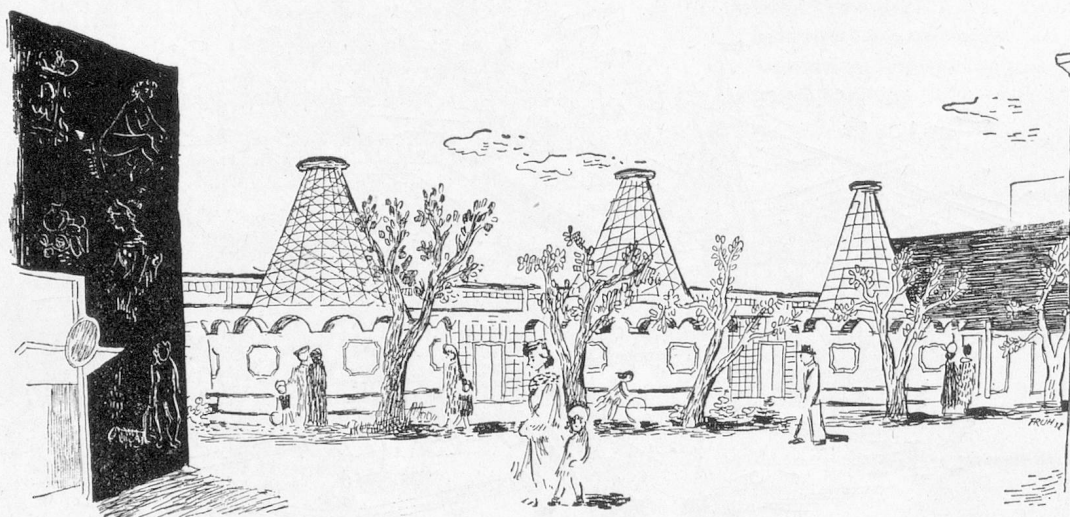


L'HOTEL MODÈLE

(Voir plan, rive gauche, n° 10.)

LE PAVILLON DE LA MODE

(Voir plan, rive gauche, n° 14.)



culture et de ses traditions. Peu de villes mieux que Zurich pouvaient servir de cadre à une telle entreprise. Au premier plan, le lac sera le miroir d'édifices éphémères, juste expression de l'époque moderne qui ne se préoccupe pas de créer un état de choses définitif, mais qui détruit sans cesse ce qu'elle a construit pour le transformer et l'améliorer. A l'arrière-plan, le vieux Zurich et ses monuments rappelleront le passé de notre pays; quelques vestiges et notre histoire sont tout ce qui a subsisté des efforts et des luttes de la vieille Suisse, mais cela suffit pour constituer l'épine dorsale de la Suisse vivante.

L'Exposition s'étendra sur les deux rives du lac de Zurich : sur la rive gauche entre la gare de Wollishofen et le port d'Enge, sur la rive droite entre le port de Riesbach et la localité de Tiefen Brunnen. Sur chaque rive seront groupés, le long d'une grande avenue d'honneur, les quartiers de cette nouvelle cité et leurs différentes sections. Le centre de chaque section sera une petite cour, dont l'aspect variera selon le caractère architectural des pavillons dont elle sera entourée.

Des bateaux mouettes, construits spécialement pour l'Exposition, feront naviguer les visiteurs d'une rive à l'autre.

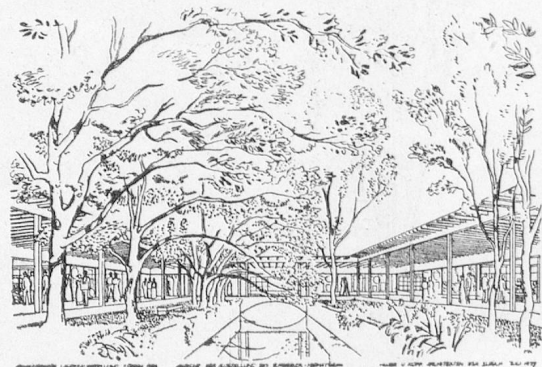
Sur la rive gauche, on est en train d'édifier de nombreux pavillons qui, dans leur aspect d'ensemble, auront l'allure originale d'une ville moderne, tandis que la rive droite, réservée à l'agriculture, aura un cachet traditionnel.

Le visiteur, en abordant la rive gauche, sera frappé à sa descente de bateau par la magnificence de la grande avenue : surélevée, large de 8 mètres, longue de 700 mètres et qui, par sa position dominante, permettra de jouir d'un merveilleux coup d'œil sur l'ensemble de la manifestation. Sur cette rive seront réunis, entre autres, les pavillons de la défense nationale, des sports, des produits alimentaires, des transports, de la mode, de l'horlogerie, de l'électricité, de l'aluminium. Nous donnons cette énumération à titre d'exemple pour que les lecteurs puissent se faire une idée du caractère plutôt « technique » de la rive gauche. La Section de l'Agriculture (rive droite) sera certainement une révélation pour beaucoup. On s'y attardera d'autant plus volontiers qu'elle sera tout imprégnée du charme des différentes régions de la Suisse. Le visiteur pourra se reposer, se restaurer et surtout se rafraîchir dans une grotte tessinoise. Il appréciera dans les pintes valaisanne, vaudoise et neuchâteloise, les vins renommés de la Suisse romande. La Section de l'Agriculture illustrera, d'une manière aussi instructive que captivante, toutes les questions ayant trait à l'horticulture, la viticulture, l'élevage du bétail, l'industrie laitière, etc. Nous men-

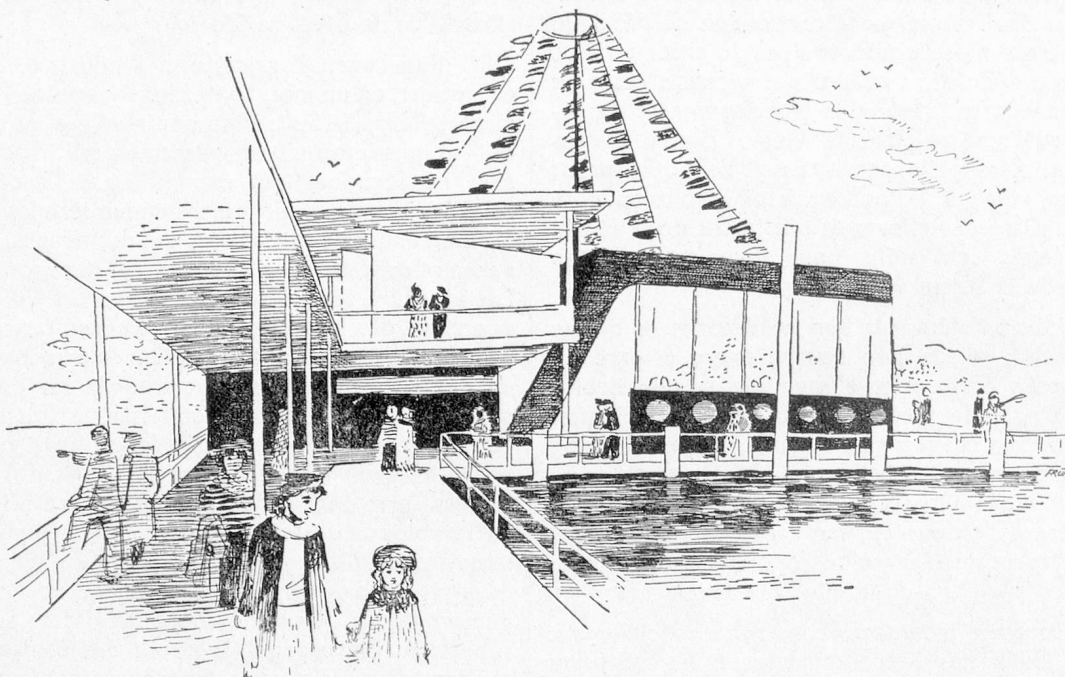
tionnons, en passant, le fait que l'étable-modèle approvisionnera en lait, non seulement l'Exposition, mais encore une partie des quartiers avoisinants de la ville de Zurich.

Si, d'une part, l'agriculture, l'industrie, les arts et métiers, en un mot, toutes les sources de richesse matérielle de la Suisse seront révélées au visiteur qui les ignore ou n'en soupçonne pas l'importance, rien ne sera négligé, comme nous l'avons déjà relevé plus haut, pour mettre en lumière les valeurs intellectuelles et spirituelles qui donnent au peuple suisse sa cohésion et à notre patrie sa raison d'être. Les visiteurs seront renseignés sur ces différentes questions dès leur entrée dans l'enceinte, car c'est dans les pavillons qui flanqueront la principale voie de l'Exposition que seront traitées les questions qui concernent le peuple et la patrie suisse. Dans cet ordre d'idées, une large place sera réservée aux problèmes qui se posent à l'esprit du citoyen suisse. Cette Section de l'Exposition sera inspirée de la volonté de lutter contre les préjugés selon lesquels la liberté démocratique engendrerait nécessairement l'esprit de désordre et les excès démagogiques. On cherchera par des procédés simples, mais frappants, à établir des comparaisons qui fassent ressortir les différences profondes qui séparent, malgré qu'il y ait parfois l'apparence du contraire, le système de la démocratie directe de celui de la dictature : par exemple, entre une « landsgemeinde » et un rassemblement de foule commandé. Enfin, on insistera une fois de plus sur les arguments de fait et de droit qui justifient la politique de neutralité de la Suisse. A cet égard, les organisateurs de l'Exposition ont tenu à montrer, au pavillon de la défense nationale, la volonté de la Suisse de défendre sa neutralité et ses efforts pour se munir des moyens destinés à renforcer la protection de ses frontières.

LE PAVILLON DES INDUSTRIES DOMESTIQUES
(Voir plan, rive droite, n° 15.)



Exposition Nationale Suisse de Zurich en 1939



RESTAURANT DU LAC
(Voir plan, rive gauche, n° 7.)

LA PLACE DES FÊTES
Voir plan, rive gauche, n° 9.

