

Zeitschrift: Revue économique franco-suisse
Herausgeber: Chambre de commerce suisse en France
Band: 14 (1934)
Heft: 7

Artikel: En auto-postale à travers les Alpes suisses
Autor: Schillig, Hans
DOI: <https://doi.org/10.5169/seals-889185>

Nutzungsbedingungen

Die ETH-Bibliothek ist die Anbieterin der digitalisierten Zeitschriften auf E-Periodica. Sie besitzt keine Urheberrechte an den Zeitschriften und ist nicht verantwortlich für deren Inhalte. Die Rechte liegen in der Regel bei den Herausgebern beziehungsweise den externen Rechteinhabern. Das Veröffentlichen von Bildern in Print- und Online-Publikationen sowie auf Social Media-Kanälen oder Webseiten ist nur mit vorheriger Genehmigung der Rechteinhaber erlaubt. [Mehr erfahren](#)

Conditions d'utilisation

L'ETH Library est le fournisseur des revues numérisées. Elle ne détient aucun droit d'auteur sur les revues et n'est pas responsable de leur contenu. En règle générale, les droits sont détenus par les éditeurs ou les détenteurs de droits externes. La reproduction d'images dans des publications imprimées ou en ligne ainsi que sur des canaux de médias sociaux ou des sites web n'est autorisée qu'avec l'accord préalable des détenteurs des droits. [En savoir plus](#)

Terms of use

The ETH Library is the provider of the digitised journals. It does not own any copyrights to the journals and is not responsible for their content. The rights usually lie with the publishers or the external rights holders. Publishing images in print and online publications, as well as on social media channels or websites, is only permitted with the prior consent of the rights holders. [Find out more](#)

Download PDF: 14.01.2026

ETH-Bibliothek Zürich, E-Periodica, <https://www.e-periodica.ch>

REVUE ÉCONOMIQUE FRANCO-SUISSE

Organe mensuel officiel
de la

Chambre de Commerce suisse en France
16, Avenue de l'Opéra

Juillet-Août 1934

Paris-I^{er} Quatorzième Année. — N° 7

Téléphone :
Opéra 90-68
Adresse télégraphique :
Commersuis-Paris 111

La Revue économique franco-suisse fait suite
au Bulletin mensuel de la Chambre de
Commerce Suisse en France

Le numéro : 3 fr.
Abonnement annuel : 30 fr.
(argent français)
Chèques postaux Paris 32-44

SOMMAIRE

PREMIÈRE PARTIE LE TOURISME D'ÉTÉ EN SUISSE

| | Pages |
|---|-------|
| En auto postale à travers les Alpes suisses..... | 117 |
| Les relations aériennes entre la France et la Suisse. | 123 |
| Adelboden. | 124 |
| Lausanne. | 125 |
| Lugano. | 127 |

| | |
|-----------------------------|-----|
| Le Canton de Neuchâtel..... | 129 |
| Saint-Gall. | 131 |

DEUXIÈME PARTIE DOCUMENTATION GÉNÉRALE

| | |
|---|-----|
| Chiffres, faits et nouvelles..... | 133 |
| Renseignements utiles à qui voyage..... | 135 |

PREMIÈRE PARTIE. — LE TOURISME D'ÉTÉ EN SUISSE

En auto-postale à travers les Alpes Suisses

par HANS SCHILLIG

Notre objectif est d'indiquer ici les merveilles à la jouissance desquelles nous convient cet été les Postes Alpestres suisses. Ainsi qu'un livre ouvert, le monde des Alpes est étendu devant nous. Depuis le lac de Genève jusqu'au Gotthard et du Gotthard à Ofenberg, par toutes les vallées du pays monte une route alpestre qui en rejoint d'autres. Celui qui sait consulter la carte pourra facilement relier les cols les plus intéressants et combiner ainsi un circuit à sa convenance.

La Poste Alpestre circule suivant des horaires réguliers; ses voitures parcourent un réseau de merveilleuses routes de montagnes et grâce à cette institution, on peut se rendre maître des sommets et des abîmes. Les brèves descriptions de cols qui suivent et les illustrations qui les accompagnent peuvent donner un avant-goût des joies procurées par un voyage d'été dans les Alpes suisses.



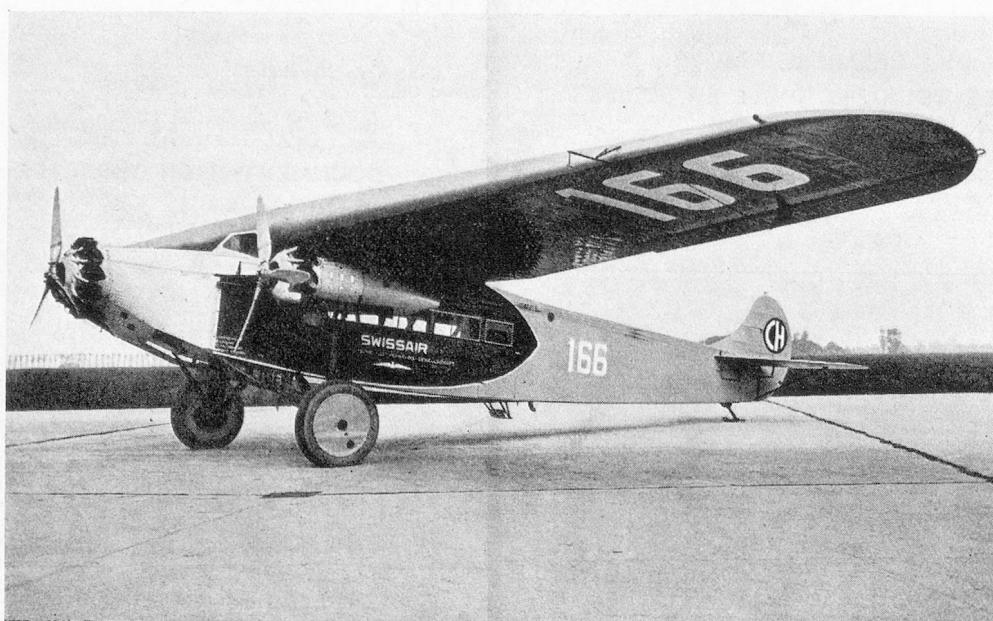
De Genève par Lausanne et Montreux, la route longe la rive ensoleillée du Léman bleu et dé-

bouche près de Villeneuve dans la plaine du Rhône. A Martigny se détache la large route postale du *Grand Saint-Bernard*, qui est desservie par l'auto-postale. En courbes nombreuses, la route monte d'abord à travers un paysage fertile et verdoyant, puis à travers une région rocheuse et austère. Elle suit les traces de l'antique voie romaine jusqu'au Grand Saint-Bernard et conduit à l'hospice, à 2.472 mètres d'altitude, chez les Augustins pieux et hospitaliers. L'autre versant est desservi par des automobiles italiennes. Les relations postales *Sion-Haudères* et *Sierre-Ayer* conduisent dans le paradis des alpinistes, dans les vallées d'Arolla et de Zinal. Innombrables sont les sommets imposants, les parois vertigineuses, les glaciers étincelants qui s'offrent aux spectateurs dans la lumière éblouissante. Tous peuvent être le but d'excursions pleines d'intérêt; tous proposent des difficultés à vaincre, exigeant du courage, de l'énergie, de l'habileté : car les sommets du Valais ne se laissent pas dompter facilement; ce sont au contraire des masses têtues qui ne peuvent être prises d'assaut qu'après de nom-



Pour vos voyages de Paris en Suisse UTILISEZ LA VOIE AÉRIENNE

Les avions de la Swissair
vous offrent tout confort et sécurité



Cette photographie représente un des fameux avions Fokker tri-moteur assurant le service des lignes

Paris-Genève (ligne directe) en 2 h. 30

Paris-Bâle-Zurich en 3 h. 30

exploitées par la Swissair

HORAIRE D'ÉTÉ

| | | | | | | | | | |
|------------------|------|-------|------|-------|-------------------|------|-------|------|-------|
| PARIS | dép. | 15 00 | arr. | 12 30 | PARIS | dép. | 15 30 | arr. | 10 50 |
| BALE. | arr. | 17 40 | dép. | 9 45 | GENEVE. | arr. | 18 00 | dép. | 8 20 |
| — | dép. | 17 55 | arr. | 9 30 | — | dép. | 18 20 | arr. | 8 05 |
| ZURICH | arr. | 18 30 | dép. | 8 55 | LAUSANNE. | arr. | 18 45 | dép. | 7 40 |

A Bâle, correspondance aérienne pour Berne

A Zurich, centre de départ pour les vols superbes au-dessus des Alpes

Pour tous renseignements et location des places, prière de s'adresser aux bureaux de voyage ou aux
Agents Généraux de la Swissair : Cie Air France, 9, rue Auber, Paris.

breux essais infructueux et qui, à ce titre, méritent actuellement encore, non sans raison, une mention particulière dans les annales de l'alpinisme.

La *route du Simplon*, large et riche en beaux paysages, permet un saut vers le Sud, vers les lacs de la Haute-Italie. L'auto-postale quitte Brigue (Haut-Valais) dans une direction méridionale, mais tourne contre toute attente vers l'Est pour traverser sur un pont hardi une faille profonde et atteint au pied du Monte-Leone l'hospice du Simplon, à travers des tunnels et ouvrages d'art. Napoléon avait fait surgir en peu de temps cette merveilleuse route des Alpes. Traversant des vil-

lages pittoresques, le blanc ruban de la route fuit par les gorges sombres de Gondo et pénètre dans les campagnes ensoleillées de l'Italie.

De la petite ville d'Andermatt, à peine connue du point de vue touristique, conduit vers le Sud une voie digne d'intérêt : il s'agit de la *route du Saint-Gothard*, à travers les gorges de la Trémola, dans le Tessin. Cette route est la ligne de prédilection pour le voyageur qui va sans se pres-



Col de la Furka

Photo Spreng, Bâle.

lages pittoresques, le blanc ruban de la route fuit par les gorges sombres de Gondo et pénètre dans les campagnes ensoleillées de l'Italie.

Le Col du Pillon et la *route postale des Mosses* permettent un accès direct dans l'Oberland Bernois, au départ de Montreux.

De Lucerne s'offrent en abondance des possibilités de voyages le long du Lac des Quatre-Cantons; puis, par les gorges de Schöllenen, on atteint inopinément une vallée élevée, longue et belle. De là, l'auto postale suit la *route de la Furka*, à haute altitude, et conduit, en suivant le pied du Gallenstock d'une blancheur immaculée, au glacier du Rhône. Les masses de glace, d'un blanc bleuté, sont si proches qu'on pourrait les saisir. Dans la vallée de Gletsch, débute la romantique *route du Grimsel* qui établit, en conti-

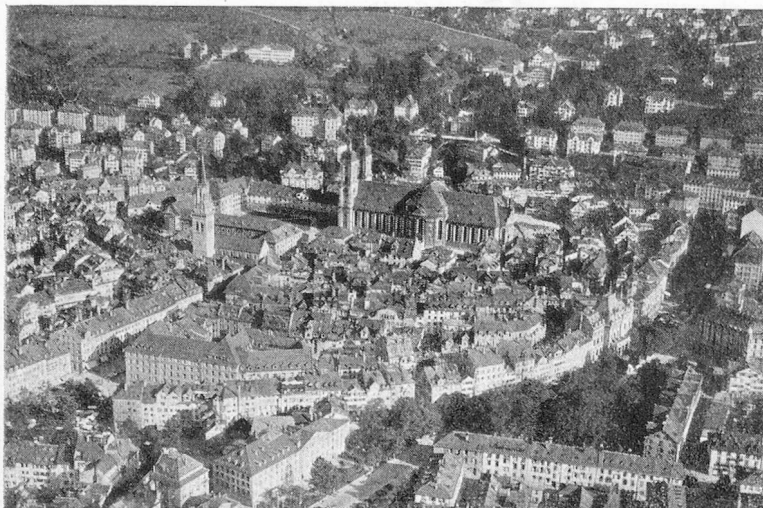
ser en Italie, car il vaut la peine de faire ce trajet en auto-postale, à l'air libre et ensoleillé, au lieu de traverser, par le tunnel du chemin de fer, en une course rapide, le cœur sombre de la montagne.

Dans le monde entier, existent des exceptions à toutes les règles. Ainsi la passe du Klausen ne conduit pas, comme presque tous les autres cols, du Nord au Sud, mais bien de l'Est vers l'Ouest, et par cela même rend possible l'occasion d'un intéressant circuit combiné, par chemin de fer et auto-postale, de Lucerne, *via* Altdorf, par la *route du Klausen*, dans le pays de Glaris.

« Tous les chemins mènent à Rome » et les cols alpestres du canton des Grisons, desservis par les autos-postales, sont du nombre. Coire est

ST-GALL

673 mètres d'altitude. La métropole du Nord-Est de la Suisse. Charmante situation entre le lac de Constance et le Mont Saentis. Centre touristique. Sports. Excursions. Célèbre abbaye avec sa bibliothèque. Lieu idéal de repos à tout moment de l'année. Centre éducatif de la Suisse orientale. Nombreux hôtels confortables. Excellents restaurants et cafés.



Institut pré-alpestre du Dr Schmitt, pour jeunes gens. Sur la colline ensoleillée du Rosenberg, près de St-Gall. But de l'enseignement : préparer les jeunes gens à embrasser une carrière, par le moyen d'une instruction et d'une éducation individualiste. Tous les degrés jusqu'au baccalauréat et diplôme commercial. Seul institut suisse avec cours linguistiques contrôlés par l'Etat.

Pour élèves de moins de 14 ans : Section spéciale.

Cours de vacances de juillet à septembre.

Prospectus. — Direction : Dr. Lusser, Dr. Schmitt, Dr. Gademann.

LUGANO

SUISSE
MÉRIDIONALE

aux bords d'un lac merveilleux
au cœur d'un pays splendide
offre des villégiatures

accessibles à toutes les bourses

Agence des Chemins de Fer Fédéraux Suisses
37, Boulevard des Capucines, PARIS

unie à Saint-Moritz et à l'Italie par la communication la plus belle et la plus digne d'intérêt : elle conduit le long des lacs étincelants de Lenzerheide, par les failles de l'Oberhabstein au-dessus du col de Julier, offrant le panorama immense, indescriptible, de la Haute-Engadine. Si l'on désire se rendre du Nord au Sud, on emprunte la route du Bernardin qui conduit de Coire par

segna et de là donne accès direct, par Chiavenna, aux lacs supérieurs italiens.

Par les forêts bruissantes du Parc National suisse, la *passse d'Ofen* mène de Zernez à Munster, avec un embranchement à Santa-Maria par l'*Umbrail* et le *Col du Stelvio* jusqu'à Merano.

Le pendant de la route de la Maloja dans la Haute-Engadine, est offert, dans la Basse-Enga-



Le lac du Grand Saint-Bernard

Photo Spreng, Bâle.

Thusis et la romantique Via Mala, à la source du Rhin et dans le Tessin ensoleillé, vers Mesocco (Lugano-Locarno). Le *Lukmanier*, vieille voie romaine comme les deux routes précitées, s'offre aussi au touriste pour aller de Disentis, dans la vallée du Rhin supérieur à Olivone et éventuellement aussi dans le Tessin.

La route de la Maloja n'est pas étrangère, au moins en sa partie supérieure, à celui qui connaît Saint-Moritz. Trop peu connue cependant, elle est susceptible de donner bien des satisfactions; par une descente rapide, elle va de Bergell à Casta-

dine, par le service postal de Schuls à Landeck (Tyrol).



Pour connaître toutes les beautés des Alpes Suisses, ne manquez pas d'entreprendre un voyage avec les Postes alpestres suisses dont les taxes ont été récemment réduites jusqu'à 40 %. Faites-vous donner des renseignements complémentaires par votre agence de voyage et souvenez-vous que l'auto-postale, tout en vous faisant franchir les cols alpestres suisses, vous garantit une parfaite sécurité et un entier confort.