

Zeitschrift: Bulletin mensuel de la Chambre de commerce suisse en France
Herausgeber: Chambre de commerce suisse en France
Band: - (1929)
Heft: 88

Rubrik: Chiffres, faits et nouvelles : II partie française

Nutzungsbedingungen

Die ETH-Bibliothek ist die Anbieterin der digitalisierten Zeitschriften auf E-Periodica. Sie besitzt keine Urheberrechte an den Zeitschriften und ist nicht verantwortlich für deren Inhalte. Die Rechte liegen in der Regel bei den Herausgebern beziehungsweise den externen Rechteinhabern. Das Veröffentlichen von Bildern in Print- und Online-Publikationen sowie auf Social Media-Kanälen oder Webseiten ist nur mit vorheriger Genehmigung der Rechteinhaber erlaubt. [Mehr erfahren](#)

Conditions d'utilisation

L'ETH Library est le fournisseur des revues numérisées. Elle ne détient aucun droit d'auteur sur les revues et n'est pas responsable de leur contenu. En règle générale, les droits sont détenus par les éditeurs ou les détenteurs de droits externes. La reproduction d'images dans des publications imprimées ou en ligne ainsi que sur des canaux de médias sociaux ou des sites web n'est autorisée qu'avec l'accord préalable des détenteurs des droits. [En savoir plus](#)

Terms of use

The ETH Library is the provider of the digitised journals. It does not own any copyrights to the journals and is not responsible for their content. The rights usually lie with the publishers or the external rights holders. Publishing images in print and online publications, as well as on social media channels or websites, is only permitted with the prior consent of the rights holders. [Find out more](#)

Download PDF: 23.01.2026

ETH-Bibliothek Zürich, E-Periodica, <https://www.e-periodica.ch>

Chiffres, faits et nouvelles

PARTIE FRANÇAISE

Le Commerce extérieur.

Les chiffres du commerce extérieur de la France pour les deux premiers mois de 1929 se présentent comme suit, sous le rapport de la *valeur* et sous le rapport du *poids* :

	Milliards de francs	Millions de tonnes
Importations.	10.33	8.60
Exportations.	7.82	6.28
Excédent des import.	2.51	2.32

Pour les deux premiers mois de 1929, le déficit de la balance visible du commerce extérieur de la France dépasse donc 2 milliards et demi de francs alors que pour l'année 1928 tout entière, le déficit avait été de 2 milliard 101 millions de francs.

Les plus-values d'impôts en 1928.

Il n'est pas encore possible de dire d'une façon précise comment se liquidera l'exercice budgétaire de la France pour l'année 1928. Mais, à défaut d'une impression rigoureusement exacte sur le solde bénéficiaire que laissera l'année écoulée, on peut dès maintenant avoir une approximation suffisante sur le montant des plus-values d'impôts dont le Trésor a profité.

On calcule que les plus-values, acquises ou attendues, pour 1928, atteignent la somme globale de 4 milliards 630 millions, dont 3 milliards 232 millions pour les contributions indirectes et 1 milliard 398 millions pour les contributions directes.

Récolte des fruits, en 1928.

Voici, d'après le *Journal officiel* du 13 février 1929, les résultats de la récolte des fruits, en France, en 1928, comparés à ceux de 1927 :

Désignation	Production année 1927	Production année 1928
Pommes et poires à cidre.	40.006.070	18.009.090
Pommes et poires à couteau.	2.934.200	1.098.190
Noix.	527.850	257.410
Pêches.	244.050	152.560
Abricots.	100.280	45.690
Cerises.	719.670	251.110
Prunes.	484.950	272.510
Pruneaux.	186.4880	20.450
Fraises.	130.250	128.270
Amendes.	62.670	42.090

Le recul est considérable, mais la France n'est pas le seul pays où la récolte des fruits ait été déficitaire en 1928.

Statistique des étrangers en France.

En 1851 on comptait 379.000 étrangers en France, en 1881, 1 million; en 1900, 1.900.000; en 1911, 1.132.000; en 1924, 2.845.000.

Dans la seule année 1926 (la dernière pour laquelle on possède une statistique exacte), le nombre des étrangers entrés en France a été de 1.452.351.

Production des mines de potasse d'Alsace.

L'extraction des mines et la production des sels marchands pour les Mines de potasse d'Alsace au cours des trois dernières années s'établissent comme suit (en tonnes) :

	1926	1927	1928
Sylvinite brute.	2.317.675	2.321.775	2.618.500
Sylvinite 12/16.	322.000	255.150	216.400
Sylvinite 20/22.	532.950	533.700	621.950
Chlorures 30/40.	182.000	159.750	183.450
Chlorures 50/60.	260.000	296.050	333.300
Potasse contenue.	366.750	372.260	410.635

Le câble téléphonique souterrain Paris-Marseille.

Depuis plusieurs mois des équipes d'ouvriers sont occupés à creuser des tranchées le long de la route nationale de Paris à Lyon et à Marseille. Des roulottes trainées par des locomotives y déposent un câble qui, dans quelques mois, reliera les trois plus importantes villes de France. Les bobines de 230 mètres sont déroulées en 15 minutes, mais le travail de creusage de la tranchée n'avance qu'à raison de un kilomètre par jour, en moyenne.

Les frais d'entretien des organes vitaux de Paris.

Un collaborateur de l'*Intransigeant*, M. A. de Gobart, a longuement interrogé M. Henry Giraud, directeur général des travaux de Paris, sur l'organisation et l'entretien des nombreux services publics qui assurent l'existence et le bien-être de la population parisienne.

De cette intéressante « interview » nous extrayons quelques chiffres particulièrement caractéristiques de l'énormité de la tâche qui incombe à la direction générale des travaux de Paris :

Le service de la voie publique et des plantations dépense annuellement 140 millions de francs.

Le service de l'éclairage : 50 millions.

Le service du nettoyage et d'enlèvement des ordures ménagères : 120 millions.

INDUSTRIELS et COMMERÇANTS
UNE MAUVAISE VUE EST UNE INFÉRIORITÉ
AYEZ DONC UNE BONNE VUE

Vous trouverez des verres modernes donnant des images ponctuelles,
 une monture soigneusement ajustée, élégante, de qualité irréprochable

CHEZ **A. BRACK**

138, Av. de Neuilly

Neuilly-s.-Seine

Opticiens diplômés
 de l'Ecole Supérieure d'Optique d'Iéna

CHEZ **A. STAEDLI**

(Membre effectif de la Chambre de Commerce)

38, Rue Dauphine
 Paris-6^e

Huiles spéciales

pour

Transformateurs
Interrupteurs

répondant à toutes les conditions
 du Cahier des Charges de l'Union
 des Syndicats de l'Electricité.

Adoptées par tous les grands constructeurs

Huiles minérales

pour tous usages

Filtre-presse

pour le filtrage et le séchage
 des huiles pour transformateurs

H. Mercier & C^{ie}

14, Rue de Liège

Paris

Téléphone : Louvre 23-09

Société suisse
 pour la construction de

MACHINES
 et de
LOCOMOTIVES
 à WINTERTHUR

Locomotives à vapeur et électriques à
 adhérence, crémaillère, mixtes, pour toutes
 voies; locotracteurs Diesel et autres avec
 changement de vitesse à huile sous pression,
 système S. L. M. breveté.

Moteurs Gaz pauvre et Gaz ville; Ga-
 zogènes pour tous combustibles.

Moteurs Diesel et Semi-Diesel U. 10.

Moteurs Diesel sans compresseur.

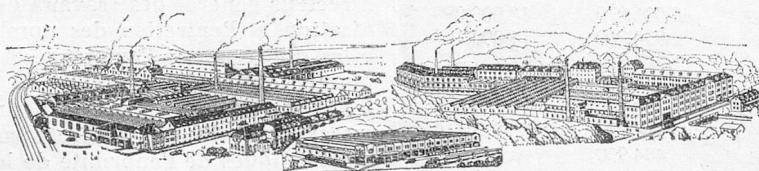
Compresseur et pompes à vide rotatifs
 brevetés.

Concessionnaire pour la France et ses Colonies

Etablissements Georges ANGST

2, rue de Vienne, Paris (8^e)

TRÉFILERIES RÉUNIES S.-A. BIENNE (Suisse)



FERS et ACIERS ÉTIRÉS DE PRÉCISION, en tous profils, pour Construction

Vis et Décolletages, ARBRES DE TRANSMISSIONS

FERS et ACIERS (Feuillard) laminés à froid

Le service des eaux et de l'assainissement : 250 millions.

Le service des carrières : 5 millions.

Le service du port de Paris, qui comprend les canaux, la navigation et la défense contre les inondations, coûte, annuellement : 40 millions.

Un millier d'agents, plus de 8.000 ouvriers, sans compter de nombreuses entreprises auxiliaires qui occupent un nombre d'ouvriers au moins égal, s'emploient à ces diverses tâches.

La direction générale des travaux de Paris surveille 2.700 kilomètres de conduites d'eau de source et de rivière, qui distribuent, par jour, 600.000 mètres cubes d'eau potable et 900.000 mètres cubes d'eau de rivière.

Elle surveille 1.250 kilomètres d'égouts.

Elle évacue 1 million de mètres cubes d'eau usée.

Dans le sous-sol de Paris, elle surveille 2.360 kilomètres de conduite de gaz, occupant un volume de 1.300.000 mètres cubes de gaz par an.

Elle surveille près de 600.000 abonnés à l'électricité, qui consomment 600 millions de kilowatts-heure.

A la porte des 95.000 immeubles de Paris et le long des 1.682 kilomètres de rues, boulevards, etc., le service du nettoyage enlève deux millions de mètres cubes d'ordures ménagères et un million de tonnes de boue ou d'immondices.

Pour que derrière chaque robinet de chaque maison, l'eau soit à pression, il faut 86.000 tonnes de combustible et 32.000 chevaux de force.

ASSEMBLÉES ET CONSEILS

Banque de Paris et des Pays-Bas. — L'assemblée extraordinaire, réunie le 26 mars, a autorisé le Conseil à porter le capital de 200 à 500 millions de francs, en une ou plusieurs fois, aux dates et modalités qu'il déterminera.

Une première tranche de 100 millions sera mise en souscription du 3 au 23 avril. Elle comportera l'émission de 200.000 actions de 500 fr., avec une prime de 750 fr. par titre. Ces actions nouvelles porteront jouissance du 1^{er} janvier 1929. Les actionnaires actuels ont droit de préférence à titre irréductible à raison d'une action nouvelle pour deux anciennes. Les actions restantes seront à souscrire à titre réductible au prorata du nombre d'actions anciennes possédées. L'assemblée a approuvé une disposition du Conseil d'administration ayant trait aux tantièmes aux administrateurs.

Signalons, d'autre part, que les comptes de l'exercice 1928 font apparaître un produit brut total de 113.369.980 fr. 92. Le bénéfice net de l'exercice ressort à 43.967.140 fr. 35 (contre 38.274.358 fr.). Le Conseil d'administration proposera, ainsi qu'on le verra d'autre part, à l'assemblée ordinaire, convoquée pour le 16 avril, de fixer le dividende à 100 fr. par action (contre 85). Un acompte de 25 fr. ayant été déjà versé en décembre dernier, le solde de 75 fr. serait mis en paiement le 3 mai prochain sous déduction des impôts.

Banque Nationale de Crédit. — (Assemblée générale du 22 mars). — Par rapport à 1927, les comptes courants et les dépôts, en 1928, ont été en augmentation de plus de 12 0/0, passant de 4.121 millions à 4.360 millions.

Après prélèvement d'une somme de 15 millions, portée à la réserve immobilière qui atteint ainsi 25 millions, les bénéfices nets pour 1928, sont de 39.490.568 fr. 08, en augmentation d'environ 5 millions sur ceux de l'exercice 1927.

L'ensemble des réserves s'élève à 124.500.000 représentant la moitié du capital social.

Le dividende a été porté de 11 à 13 0/0, soit de 55 à 65 francs pour les actions A. Pour les actions B, le dividende sera de 13 fr. 19.

Compagnie du Chemin de Fer d'Orléans. — Le Conseil d'administration de la Compagnie d'Orléans a présenté à l'assemblée générale des actionnaires, tenue le 22 mars, les résultats de l'exercice 1928.

Les recettes totales de l'exercice passé atteignent 1.960.657.852 fr. 80 et les dépenses d'exploitation à 1.437.421.339 fr. 19.

Le produit net d'exploitation, qui est la différence des recettes et des dépenses, s'est donc élevé à 523.236.513 fr. 61. Il était, en 1927, de 313 millions seulement.

La moyenne kilométrique ressort : pour les recettes à 261.711 fr.; pour les dépenses à 191.761 fr.; et le coefficient d'exploitation (rapport des dépenses aux recettes) qui, en 1927, était de 82,32 0/0 s'est abaissé l'an dernier à 73,27 0/0.

Compagnie Générale d'Electricité. — Dans sa séance du 20 mars, le Conseil d'administration a pris connaissance des comptes de l'exercice 1929.

Le bénéfice dégagé par le bilan s'élève à 20.993.783 fr., contre 16.885.125 fr., fournis par l'exercice précédent supposé réduit à une durée normale de douze mois. Il est rappelé que ledit exercice comportait une durée exceptionnelle de dix-huit mois, au cours desquels le bénéfice enregistré a atteint 25 millions 327.688 francs.

Il sera proposé à l'assemblée générale des actionnaires, qui aura probablement lieu dans la première quinzaine de mai, de fixer le dividende à 17 0/0, soit 85 francs, par action, impôts à déduire, contre 14 0/0 l'an pour l'exercice précédent.

Dans cette même séance, M. Pierre Azaria a été nommé président du Conseil d'administration.

Automobiles Saurer. — Depuis le 21 mars, les 144.000 actions nouvelles de 100 francs, nos 16001 à 160000, de la Société des Automobiles Industrielles Saurer sont admises à la cote officielle et inscrites sous la même rubrique que les actions anciennes.

S. A. pour l'industrie de l'Aluminium à Neuhausen. — Le bilan de l'exercice 1928 qui présente un bénéfice net de 11.195.853 fr. (exercice 1927, 11.835.706 fr.). Le Conseil propose la distribution d'un dividende de 150 fr. par action, comme l'année passée, et l'attribution d'une somme de 2.250.000 fr. au fonds de réserve spéciale de ce fait et en y ajoutant les intérêts à 7,5 millions de francs. Le Conseil propose en outre l'augmentation du capital-actions moyennant une émission de 10.000 actions ordinaires de 1.000 fr. au cours de 2.500 fr., portant ainsi le montant nominal des actions ordinaires de 50 à 60 millions de francs. Cinq actions ordinaires anciennes donnent droit à la souscription d'une action nouvelle. Il sera également procédé, dans des conditions analogues à celles de 1928, à l'émission de 10.000 actions de priorité nouvelles.