

Zeitschrift: Bulletin mensuel de la Chambre de commerce suisse en France
Herausgeber: Chambre de commerce suisse en France
Band: - (1929)
Heft: 87

Rubrik: Chiffres, faits et nouvelles : II partie française

Nutzungsbedingungen

Die ETH-Bibliothek ist die Anbieterin der digitalisierten Zeitschriften auf E-Periodica. Sie besitzt keine Urheberrechte an den Zeitschriften und ist nicht verantwortlich für deren Inhalte. Die Rechte liegen in der Regel bei den Herausgebern beziehungsweise den externen Rechteinhabern. Das Veröffentlichen von Bildern in Print- und Online-Publikationen sowie auf Social Media-Kanälen oder Webseiten ist nur mit vorheriger Genehmigung der Rechteinhaber erlaubt. [Mehr erfahren](#)

Conditions d'utilisation

L'ETH Library est le fournisseur des revues numérisées. Elle ne détient aucun droit d'auteur sur les revues et n'est pas responsable de leur contenu. En règle générale, les droits sont détenus par les éditeurs ou les détenteurs de droits externes. La reproduction d'images dans des publications imprimées ou en ligne ainsi que sur des canaux de médias sociaux ou des sites web n'est autorisée qu'avec l'accord préalable des détenteurs des droits. [En savoir plus](#)

Terms of use

The ETH Library is the provider of the digitised journals. It does not own any copyrights to the journals and is not responsible for their content. The rights usually lie with the publishers or the external rights holders. Publishing images in print and online publications, as well as on social media channels or websites, is only permitted with the prior consent of the rights holders. [Find out more](#)

Download PDF: 24.01.2026

ETH-Bibliothek Zürich, E-Periodica, <https://www.e-periodica.ch>

4,6 % pour tous les autres chemins de fer à voie normale, de 9,4 % pour les chemins de fer à crémaillère, de 5,6 % pour les tramways et de 6,5 % pour les funiculaires.

Commerce extérieur, en janvier.

Le commerce extérieur de la Suisse, en janvier 1929, a marqué un léger recul par rapport à décembre 1928.

Les exportations (153,9 millions de francs suisses) sont en diminution de 38,3 millions par rapport aux résultats de décembre, mais elles sont supérieures de 400.000 francs (en chiffre rond) à celles de janvier 1928.

Réduction des tarifs marchandises des C. F. F.

Le Conseil d'administration des chemins de fer fédéraux a approuvé un projet de réduction des taxes pour le transport des marchandises et a fixé au 1^{er} août 1929 la date d'entrée en vigueur des nouvelles bases de tarif, sous réserve, toute-

fois, que d'ici là, aucune modification ne se soit produite dans les résultats d'exploitation.

Foire de Bâle

Nous ne saurions trop encourager nos amis français et nos compatriotes à visiter la grande foire nationale suisse qui se tient chaque année à Bâle et qui aura lieu, cette année, du 14 au 23 avril.

Nous savons, pour l'avoir souvent constaté, que cette foire offre une occasion réellement unique d'apprendre à connaître sans fatigue, à très peu de frais et sans qu'il soit nécessaire d'y consacrer plus de 24 ou 48 heures, tout ce qu'il y a de nouveau et d'intéressant dans la production industrielle suisse.

Il faudrait voyager en Suisse pendant plusieurs semaines et s'arrêter dans toutes les parties du pays pour avoir de l'industrie suisse une idée aussi générale et aussi complète que celle que l'on peut acquérir en passant un jour ou deux à la Foire de Bâle.

Pour tous renseignements et cartes d'acheteurs, prière de s'adresser à nos bureaux ou aux consulats suisses.

Chiffres, faits et nouvelles

PARTIE FRANÇAISE

La situation économique de la France, vue de Suisse.

On lit dans le rapport du Conseil d'administration de l'Union Financière de Genève, présenté à l'Assemblée générale du 5 mars :

« La France a maintenant devant elle une période d'activité économique très grande et, comme elle a su rétablir la confiance en elle à l'intérieur et au delà de ses frontières, elle trouvera sans difficulté les concours financiers nécessaires pour mener à bien les multiples tâches qui l'attendent. Les reconstructions, l'augmentation du nombre des logements de toutes catégories, l'aménagement et l'agrandissement des ports, la mise en état du réseau routier, l'accroissement de la consommation d'énergie électrique, l'utilisation des prestations en nature offrent un large domaine à l'emploi de la main-d'œuvre et des capitaux et sans doute verra-t-on les établissements financiers français y consacrer une grande part de leurs forces. »

Le commerce extérieur.

Les statistiques du commerce extérieur de la France, pour le mois de janvier 1929, enregistrent

un recul très marqué des exportations. L'excédent des importations atteint tout près d'un milliard et demi de francs. Cette balance déficitaire est certainement impressionnante. (On se rappelle, en effet, que pour l'année 1928 tout entière la balance déficitaire a été de 2 milliards 101 millions de francs.)

Voici les chiffres, en millions de francs, du mois de janvier 1929, comparés à ceux de décembre 1928 :

	Décembre 1928	Janvier 1929	Différence en Janvier 29
Importations.	5.213	5.173	— 40
Exportations.	4.733	3.702	— 1.031

Excédent des importat. 480 1.471 — 991

On voit que l'énorme excédent des importations ne vient pas d'un sensible accroissement des importations elles-mêmes, mais d'un fléchissement considérable des exportations.

Sous le rapport du *poids*, les chiffres de janvier 1929 se présentent comme suit, en tonnes :

Importations.	4 316.402
Exportations.	3 006.262
Excédent des importations.	1 310 140

INDUSTRIELS et COMMERÇANTS
UNE MAUVAISE VUE EST UNE INFÉRIORITÉ
AYEZ DONC UNE BONNE VUE

Vous trouverez des verres modernes donnant des images ponctuelles,
 une monture soigneusement ajustée, élégante, de qualité irréprochable

CHEZ **A. BRACK**

138, Av. de Neuilly

Neuilly-s.-Seine

Opticiens diplômés
 de l'Ecole Supérieure d'Optique d'Iéna

CHEZ **A. STAEDLI**

(Membre effectif de la Chambre de Commerce)

38, Rue Dauphine
 Paris-6°

Huiles spéciales

pour

Transformateurs
Interrupteurs

répondant à toutes les conditions
 du Cahier des Charges de l'Union
 des Syndicats de l'Electricité.

Adoptées par tous les grands constructeurs

Huiles minérales

pour tous usages

Filtre-presse

pour le filtrage et le séchage
 des huiles pour transformateurs

H. Mercier & C^{ie}

14, Rue de Liège

Paris

Téléphone : Louvre 23-09



L'ANNUAIRE INDUSTRIEL
 répertoire de la production française

toutes les industries
 tous vos clients
 tous vos fournisseurs

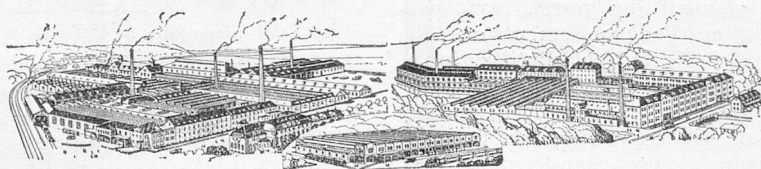
consulté dans le monde entier
 grâce à son répertoire en

6
 langues

3 volumes 8000 pages 150 frs.

Éd.: Archives 59-60, 26, rue Geoffroy-l'Asnier, Paris-6°

TRÉFILERIES RÉUNIES S.-A. BIENNE (Suisse)



FERS et ACIERS ÉTIRÉS DE PRÉCISION, en tous profils, pour Construction
Vis et Décolletages, ARBRES DE TRANSMISSIONS
FERS et ACIERS (Feuillard) laminés à froid

Le mouvement des prix.

L'indice général des prix de gros en France, a été de 652 à fin février, contre 644 à fin janvier et 637 à fin décembre 1928.

L'indice des prix de détail pour février ressort à 602 contre 599 à fin janvier.

Production métallurgique.

La production métallurgique française a marqué en janvier 1929 de nouveaux progrès. Elle s'est élevée pour la fonte à 905.000 tonnes contre 880.000 tonnes en décembre 1928 et 809.000 tonnes en janvier 1928; pour l'acier à 837.000 tonnes contre 828.000 tonnes en décembre 1928 et 753.000 tonnes en janvier 1928.

Les moyennes mensuelles ont été les suivantes :

Années	Fonte	Acier
1928	834	770
1927	774	689
1926	786	703

Production des houillères françaises.

	1913	1927	1928
		(en tonnes)	
Houille et lignite	40 844.218	52.846.698	52.429.574
Coke	4.027.424	4.068.208	4.399.932
Agglomérés.	—	7.971.706	4.064.538

La production de houille et lignite accuse donc, pour 1928, une régression de 417.124 tonnes sur celle de 1927. Elle dépasse de 4.027.284 tonnes la production de 1913 qui, ne l'oublions pas, ne comprenait pas l'extraction de la Lorraine désanexée.

La production du coke, en 1928, a été en augmentation de 331.724 tonnes sur celle de 1927 et de 372.508 tonnes sur celle de 1913.

La production des agglomérés, en 1928, a rétrogradé de 3.907.163 tonnes par rapport à celle de 1927.

Développement de l'industrie des machines agricoles.

Les exportations françaises de machines agricoles ont atteint 225.000 tonnes en 1928. Elles avaient été de 125.000 tonnes en 1913.

Par contre, les importations, en France, de machines agricoles qui s'étaient élevées à 350.000 tonnes en 1913, n'ont été que de 95.000 tonnes en 1928.

Ces chiffres permettent d'apprécier l'effort réalisé en 15 ans par l'industrie française des machines agricoles.

La répartition des revenus des Français.

L'administration des finances vient de publier une statistique détaillée du recouvrement des contributions directes en 1927. Parmi beaucoup d'autres renseignements intéressants, on y relève les indications suivantes sur la répartition, par catégories de revenus nets, des contribuables inscrits dans le rôle de l'impôt général :

Catégories de revenus :	Contribuables	
	Inscrits	Taxés d'office
7.100 à 10.000 francs.	541.784	256.437
10.190 à 20.000 —	1 245.209	315.216
20.100 à 30.000 —	353.298	37.444
30.100 à 50.000 —	193.417	12.922
50.100 à 100.000 —	99.900	3.869
100.100 à 200.000 —	36.142	587
200.100 à 300.000 —	8.760	67
300.100 à 500.000 —	5.239	28
500.100 à 1 million	2.309	3
Au-dessus de 1 million	651	1
Totaux	2.486.709	626.574

Population de la France.

La direction de la statistique générale de la France communique le mouvement de la population dans les 90 départements d'après les registres de l'état-civil (résultats provisoires) pour l'année 1928, et la comparaison avec l'année 1927.

	1928	1927
Mariages	339.014	337.864
D'orces.	18.882	18.487
Naissances vivantes.	745.315	741.708
Mort-nés.	29.174	28.984
Décès au-dessous d'un an	68.100	61.817
Décès d'un an et plus	607.010	614.849
Décès au total	675.110	676.666
Excédent des naissances	70.205	65.042

L'excédent des naissances a donc été en sensible progrès, en 1928.

L'essor du port de Strasbourg.

Les statistiques (provisoires) arrêtées au 31 décembre 1928, accusent pour le port de Strasbourg, durant l'année écoulée, un trafic global de 5.329.000 tonnes, chiffre qui jamais encore n'avait été atteint et qui, par rapport à l'année 1927, marque une progression d'un million de tonnes, exactement : 1.114.000 tonnes.

A la veille de la guerre, en 1913, ce trafic n'atteignait pas tout à fait deux millions de tonnes — exactement, 1.988.000 tonnes. Il a donc presque triplé depuis 1913, après s'être abaissé de 1919 à 1922, pour atteindre 2.730.000 tonnes en 1924 et continuer ensuite à s'élever progressivement jusqu'au chiffre de 1928.

Aménagement du Rhône français.

Il résulte d'une récente conférence faite par M. Henri Brenier, directeur général de la Chambre de Commerce de Marseille, que le dernier projet d'aménagement du Rhône, daté de 1907, prévoit un canal latéral de 270 kilomètres de Lyon à Arles, avec 31 écluses dont l'exécution coûterait 2.500 millions.

Selon M. Brenier l'aménagement hydro-électrique du Rhône fournirait une énergie utilisable de 4.658 millions de kilowatts-heures, c'est-à-dire l'équivalent d'une mine de charbon perpétuelle de 4 millions et demi de tonnes. L'économie de charbon serait ainsi de plus de 675 millions de francs.