

Zeitschrift: Revue suisse de photographie
Herausgeber: Société des photographes suisses
Band: 7 (1895)
Heft: 11

Rubrik: Nouveautés photographiques

Nutzungsbedingungen

Die ETH-Bibliothek ist die Anbieterin der digitalisierten Zeitschriften auf E-Periodica. Sie besitzt keine Urheberrechte an den Zeitschriften und ist nicht verantwortlich für deren Inhalte. Die Rechte liegen in der Regel bei den Herausgebern beziehungsweise den externen Rechteinhabern. Das Veröffentlichen von Bildern in Print- und Online-Publikationen sowie auf Social Media-Kanälen oder Webseiten ist nur mit vorheriger Genehmigung der Rechteinhaber erlaubt. [Mehr erfahren](#)

Conditions d'utilisation

L'ETH Library est le fournisseur des revues numérisées. Elle ne détient aucun droit d'auteur sur les revues et n'est pas responsable de leur contenu. En règle générale, les droits sont détenus par les éditeurs ou les détenteurs de droits externes. La reproduction d'images dans des publications imprimées ou en ligne ainsi que sur des canaux de médias sociaux ou des sites web n'est autorisée qu'avec l'accord préalable des détenteurs des droits. [En savoir plus](#)

Terms of use

The ETH Library is the provider of the digitised journals. It does not own any copyrights to the journals and is not responsible for their content. The rights usually lie with the publishers or the external rights holders. Publishing images in print and online publications, as well as on social media channels or websites, is only permitted with the prior consent of the rights holders. [Find out more](#)

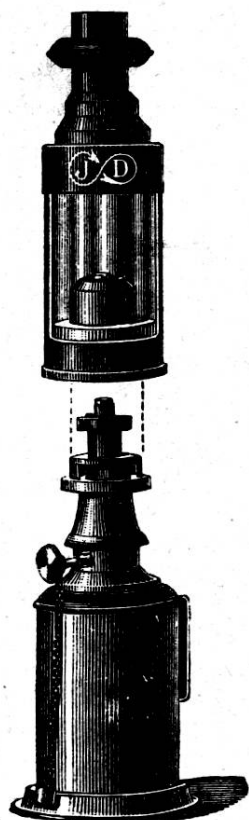
Download PDF: 29.12.2025

ETH-Bibliothek Zürich, E-Periodica, <https://www.e-periodica.ch>

NOUVEAUTÉS PHOTOGRAPHIQUES

La cheminée photo-bicolore.

M. l'ingénieur J. Decoudun, dont tous les photographes connaissent les ingénieuses inventions et notamment la boussole photographique, le photomètre et les excellentes lanternes de voyage à la paraffine, vient d'imaginer encore un nouveau dispositif pour l'éclairage des laboratoires photographiques.



Cette dernière invention est une cheminée de lampe que son auteur a nommée *cheminée photo-bicolore* et qui est faite pour s'adapter aux lampes à essence du commerce.

L'appareil, comme on peut le voir par la vignette ci-contre se compose d'un tube ou cheminée en verre jaune enveloppé d'une coquille en verre, vert d'un côté et rouge de l'autre.

Ainsi, la moitié du cylindre jaune est recouverte d'un verre rouge (l'un des côtés de la coquille) tandis que l'autre moitié du cylindre de verre jaune est recouverte d'un verre vert (le second côté vert de la coquille).

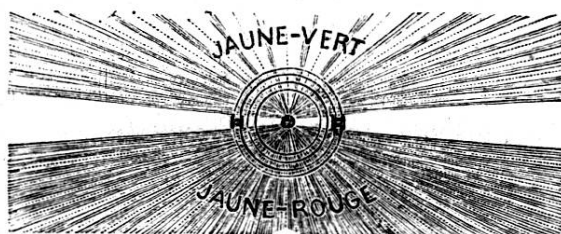
Ce double recouvrement donne naturellement deux éclairages différents : le premier jaune-rouge et le second jaune-vert.

A la lumière jaune-rouge on peut charger sans crainte les châssis et développer les plaques pendant que l'autre

¹ Comptoir suisse de photographie, Genève.

côté (jaune-vert) de la cheminée éclaire le laboratoire et permet d'y trouver aisément tous les objets et produits dont on peut avoir besoin.

Quand le développement des plaques est assez avancé et qu'elles craignent moins la lumière on peut faire tourner le



cylindre et remplacer la lumière jaune-rouge par la lumière jaune-vert pour mieux suivre tous les derniers détails du développement sans fatigue pour les yeux.

Enfin l'enlèvement de la cheminée donne la lumière blanche naturelle de la lampe au besoin.

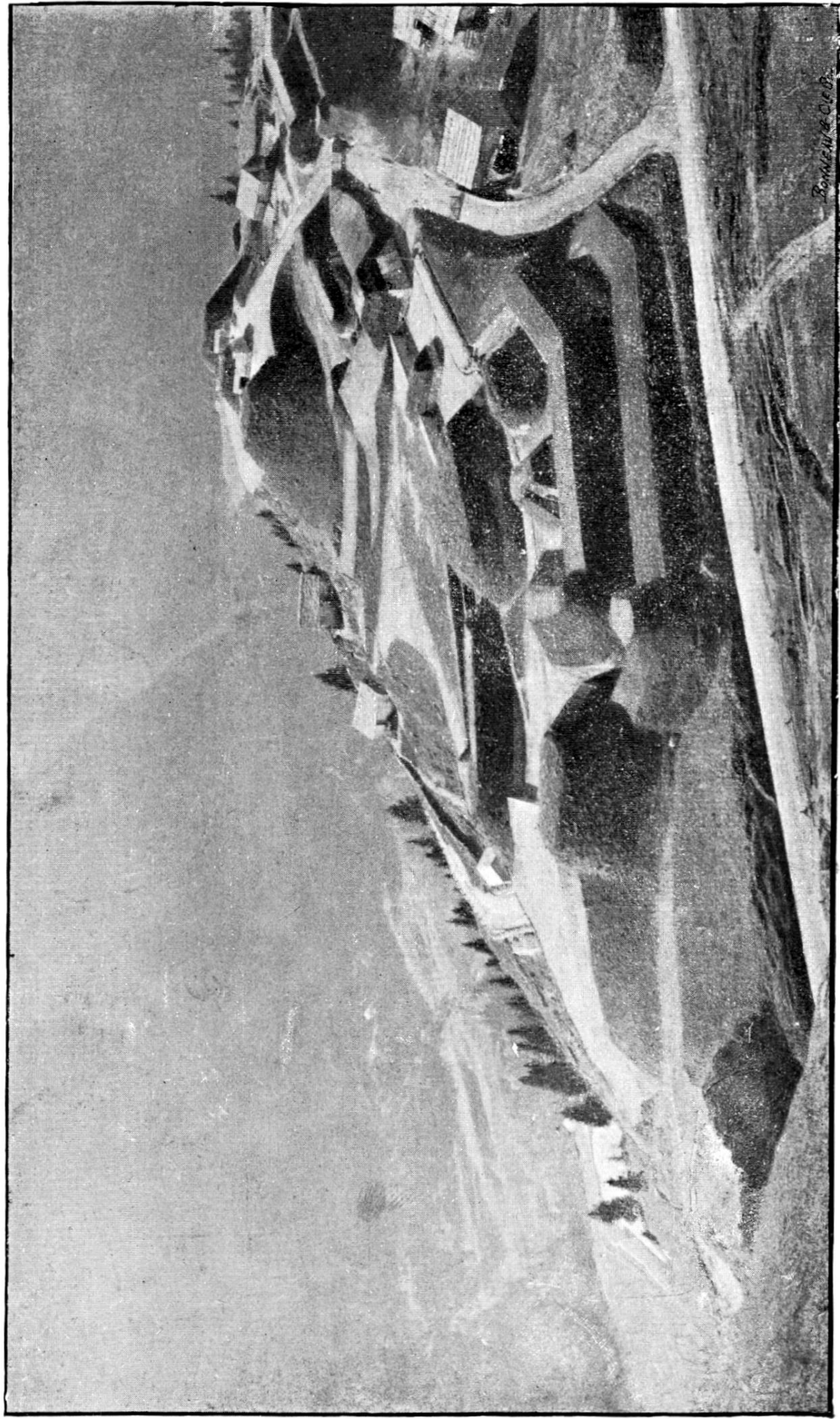
Les armatures métalliques de cette cheminée, la base et le fumivore sont à emboîtement et ne laissent point passer le plus petit filet de lumière blanche. Ils permettent en outre le nettoyage et le changement des verres et des coquilles dont on peut varier les couleurs.

Aux avantages précités il faut ajouter celui d'un éclairage très étendu, à marche régulière et à réglage facile. La cheminée photo-bicolore s'adapte à toutes les lampes à essence du commerce, ainsi que nous le disions plus haut, mais M. J. Decoudun livre aussi une lampe nickelée d'une construction parfaite avec sa cheminée et les deux pièces, ensemble ou séparément, sont très bon marché ce qui n'est pas une considération à dédaigner.

* * *

Le plésiomètre.

Le plésiomètre de M. F. Hermagis est un appareil fort ingénieux qui sert à apprécier d'une façon rigoureusement



FORTIFICATIONS DU GOTHARD, PRÈS AIROLO

exacte les distances auxquelles se trouvent placés les objets que l'on désire photographier. C'est le complément des appareils à main, à mise au point automatique par des repères marqués pour des distances données.

Il a l'aspect d'une petite longue-vue de poche ; en voici le mode d'emploi :

1° Allonger le plésiomètre de toute sa longueur.

2° Régler la loupe à sa vue sur le grain du verre dépoli placé à l'intérieur ou sur l'image donnée par l'objectif quand



il est réglé sur l'infini, — faire un repaire sur le coulant de la loupe pour trouver de suite la place que cette dernière doit occuper.

3° Pour évaluer la distance se trouvant entre le sujet et l'opérateur, il suffit de faire manœuvrer l'objectif à l'aide de la vis hélicoïdale sur laquelle il est monté, jusqu'à ce qu'on voie, au moyen de la loupe, l'image nette sur le verre dépoli.

Le nombre qui se présente devant la flèche indique, en mètres, la distance cherchée.

CARNET D'AMATEUR

Méthode pratique pour colorier les photographies.

Le procédé que nous donnons ci-après permet de colorier les photographies, même par des personnes qui n'ont aucune notion de dessin et de peinture.