

Zeitschrift: Rapport de gestion / Chemins de fer fédéraux suisses
Herausgeber: Chemins de fer fédéraux suisses
Band: - (1992)

Anhang: Chiffres 1992
Autor: [s.n.]

Nutzungsbedingungen

Die ETH-Bibliothek ist die Anbieterin der digitalisierten Zeitschriften auf E-Periodica. Sie besitzt keine Urheberrechte an den Zeitschriften und ist nicht verantwortlich für deren Inhalte. Die Rechte liegen in der Regel bei den Herausgebern beziehungsweise den externen Rechteinhabern. Das Veröffentlichen von Bildern in Print- und Online-Publikationen sowie auf Social Media-Kanälen oder Webseiten ist nur mit vorheriger Genehmigung der Rechteinhaber erlaubt. [Mehr erfahren](#)

Conditions d'utilisation

L'ETH Library est le fournisseur des revues numérisées. Elle ne détient aucun droit d'auteur sur les revues et n'est pas responsable de leur contenu. En règle générale, les droits sont détenus par les éditeurs ou les détenteurs de droits externes. La reproduction d'images dans des publications imprimées ou en ligne ainsi que sur des canaux de médias sociaux ou des sites web n'est autorisée qu'avec l'accord préalable des détenteurs des droits. [En savoir plus](#)

Terms of use

The ETH Library is the provider of the digitised journals. It does not own any copyrights to the journals and is not responsible for their content. The rights usually lie with the publishers or the external rights holders. Publishing images in print and online publications, as well as on social media channels or websites, is only permitted with the prior consent of the rights holders. [Find out more](#)

Download PDF: 23.12.2025

ETH-Bibliothek Zürich, E-Periodica, <https://www.e-periodica.ch>

Chiffres 1992



SBB CFF FFS

Sommaire

Comptes	3
Trafic voyageurs	4
Trafic marchandises	6
Personnel	8
Prestations d'exploitation	10
Prestations du réseau	12
Matériel roulant	14
Installations fixes	16
Energie	17
Comparaison avec les réseaux étrangers	18
La Suisse en chiffres	20
Economie	21
Prix, tarifs, salaires, investissements	22
Les CFF dispensateurs de commandes, abonnements généraux et à demi-prix	23
Le franc des CFF	24

Editeur

Secrétariat général CFF, CH-3030 Berne

Sources

OFS, DGD, OFEN, OFR, Banque nationale,
OECD, UIC, Police cantonale Uri, FRS, SSH

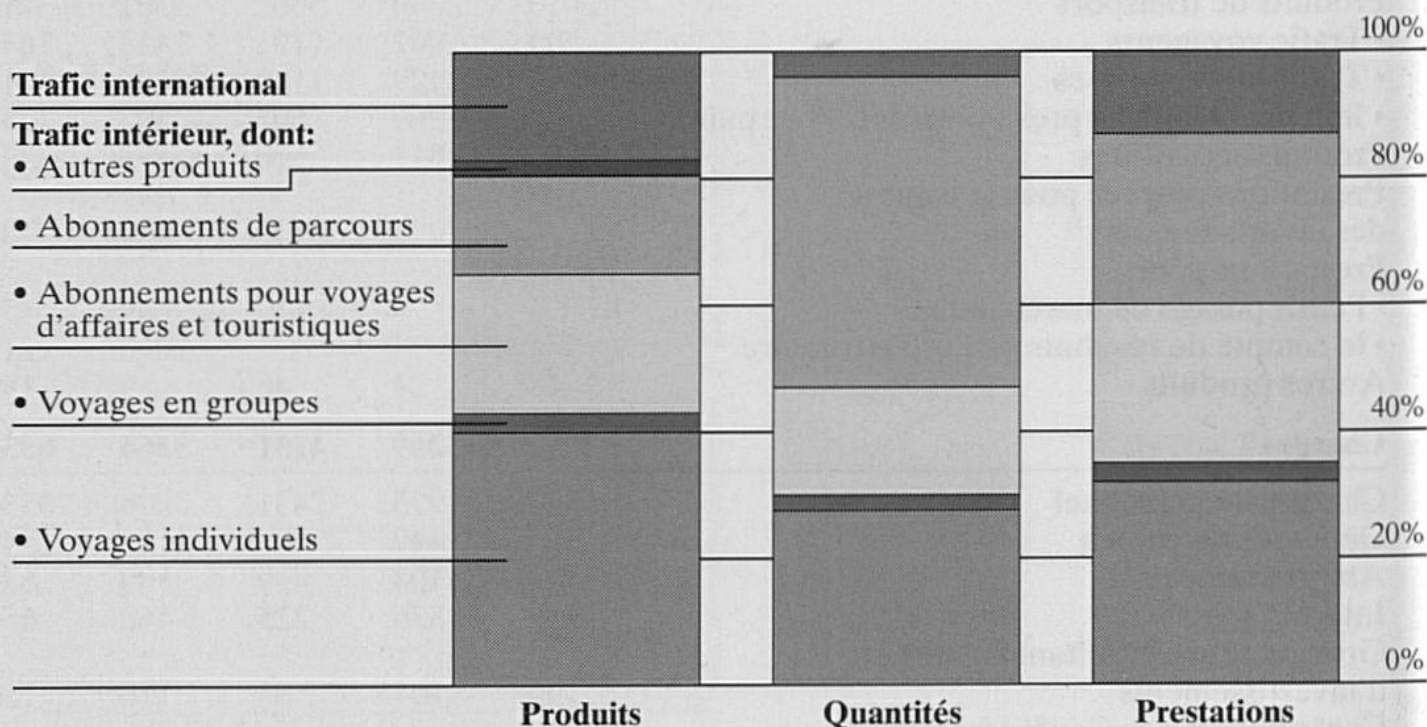
Comptes

		1975	1980	1985	1990	1992
Compte de résultats d'entreprise						
Produits¹⁾	mio de fr	2324	2675	3870	5367	6200
Produits de transport		2010	2340	3062	3301	3717
• Trafic voyageurs		794	942	1191	1423	1644
• Trafic marchandises		1056	1129	1179	1286	1315
• Indemnité pour les prestations de service public ¹⁾		160	269	604	592	758
Produits accessoires		266	311	510	593	725
Prestations propres pour le compte des investissements ¹⁾		-	-	140	264	289
Prestations pour						
• l'entreposage de marchandises		-	-	112	69	71
• le compte de résultats de l'infrastructure ¹⁾		.	.	.	1090	1215
Autres produits		48	24	46	50	183
Charges¹⁾		2947	3269	4151	5364	6336
Charges de personnel		1880	1973	2431	3006	3534
Dépenses de choses		395	449	904	1134	1247
Amortissements		301	404	499	598	684
Intérêts		281	336	225	460	656
Gros entretien résultant d'ordres d'investissements		90	107	85	118	186
Contribution à la Confédération pour l'infrastructure ¹⁾		.	.	.	37	-
Autres charges		-	-	7	11	29
Bénéfice/Déficit¹⁾		-623	-594	-281	3	-136
Couverture des charges	%	78,9	81,8	93,2	100,1	97,9
Compte des investissements						
total (brut)	mio de fr	862	676	1011	1932	1971
• Immeubles et installations		649	511	817	1396	1421
• Véhicules		213	165	194	537	550
Contributions de tiers et autres produits		-31	-26	-222	-157	-66
Compte de résultats de l'infrastructure						
Charges	mio de fr	.	.	.	1090	1215
Produits, Contribution des CFF		.	.	.	37	-
• Prestations de la Confédération		.	.	.	1053	1215
Bilan/Compte des immeubles						
(valeurs d'acquisition)						
Immeubles et installations		5743	7749	9938	11717	13033
Véhicules		3558	4444	5256	6545	7375

¹⁾ dès 1983 nouvelle structure des comptes; dès 1987 nouveau mandat de prestations.
N'est que partiellement comparable avec les années précédentes.

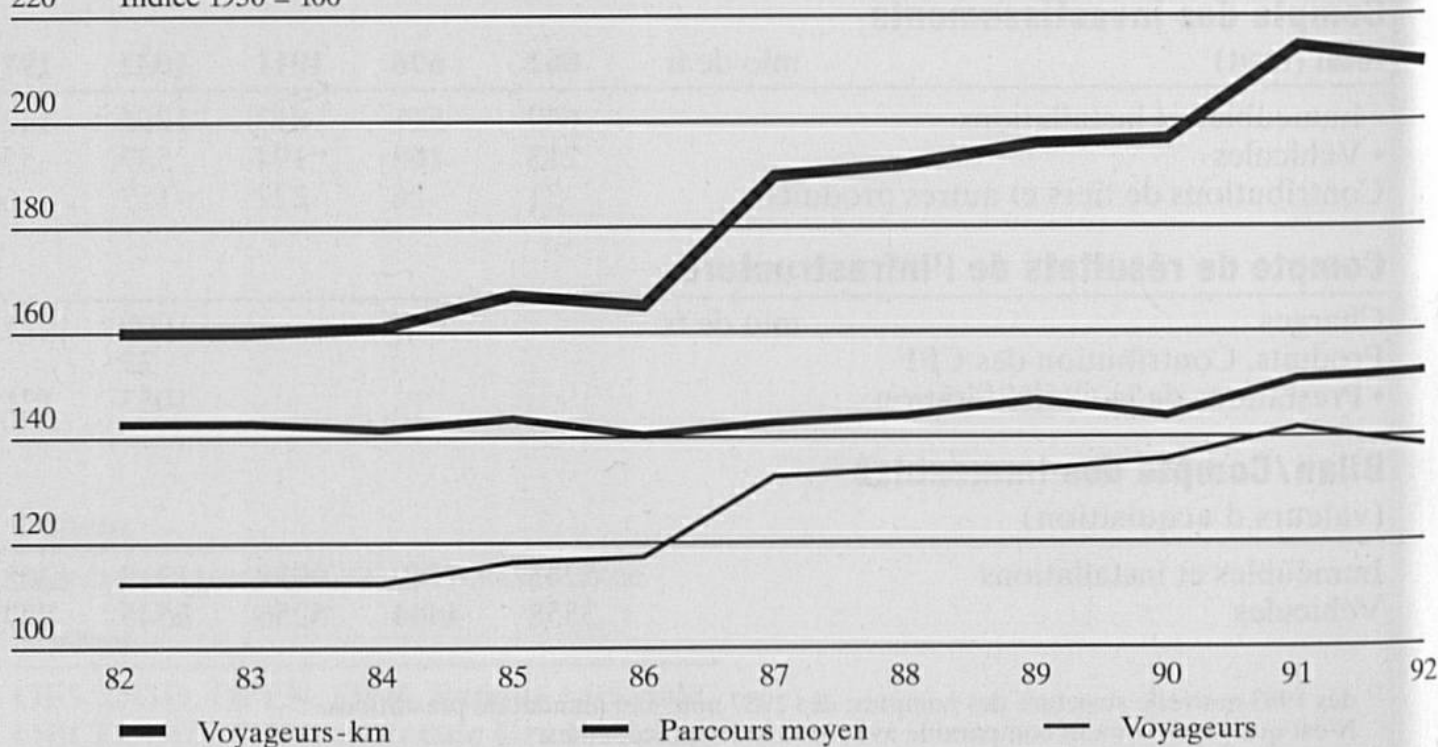
Trafic voyageurs

Structuration du trafic voyageurs



Evolution du trafic voyageurs

220 Indice 1950 = 100



		1975	1980	1985	1990	1992
Produits Total	mio de fr	793	943	1191	1423	1644
Transport de voyageurs		763	911	1166	1392	1611
Trafic intérieur		556	675	900	1145	1315
• Voyages individuels		357	416	555	597	656
• Voyages en groupes		31	41	41	44	42
• Abo. pour voyages d'affaires et touristiques		55	91	120	245	347
• Abonnements de parcours		113	127	184	210	261
• Autres produits		-	-	-	49	9
Trafic international		207	236	263	247	296
Produits par voyageur	c	362	421	519	527	601
Produits par voyageur-kilomètre		9,6	9,9	12,4	12,6	13,6
Bagages enregistrés/						
Consigne de bagages	mio de fr	12,9	14,7	21,5	24,1	28,0
Véhicules automobiles accompagnés		17,6	16,7	3,5	6,6	4,8
Quantités						
Voyageurs transportés	mio	210,6	216,3	224,6	264,0	268,3
Trafic intérieur		200,7	205,5	214,8	255,8	259,4
• Voyages individuels		76,7	79,0	81,3	84,2	76,6
• Voyages en groupes		5,7	6,7	5,8	5,9	5,3
• Abo. pour voyages d'affaires et touristiques		8,7	12,3	8,9	24,2	46,2
• Abonnements de parcours		109,6	107,5	118,0	132,1	131,3
• Autres catégories		-	-	-	9,4	-
Trafic international		9,9	10,8	9,8	8,2	8,9
Expéditions de bagages	1000 t	24	25	29	33	31
Véhicules automobiles accompagnés¹⁾	1000	633,0	536,2	110,2	180,0	150,4
dont transport par tunnel alpin ¹⁾		606,6	456,8	47,0	97,9	73,0
Prestations						
Transport de voyageurs	mio de v-km	7984	9179	9381	11061³⁾	11831
Trafic intérieur		6337	7410	7788	9574 ³⁾	10357
• Voyages individuels		2904	3298	3545	4151	3845
• Voyages en groupes		525	606	474	506	400
• Abo. pour voyages d'affaires et touristiques		764	1253	1114	1828	2965
• Abonnements de parcours		2144	2253	2655	2852 ³⁾	3147
• Autres catégories		-	-	-	237	-
Trafic international		1647	1769	1593	1487	1474
Titres de transport vendus	1000	55314	59455	63153	69278	64799
Dont ventes aux distr. autom.	1000	4841	5896	12106	19421	20007
Places réservées	1000	1603	1777	1989	3256	4578
Trains spéciaux pour groupes ²⁾		-	-	659	774	933
Abonnements généraux en circulation		6377	10997	17700	58738	96826
Location de bicyclettes		19528	22313	58902	110959	103011

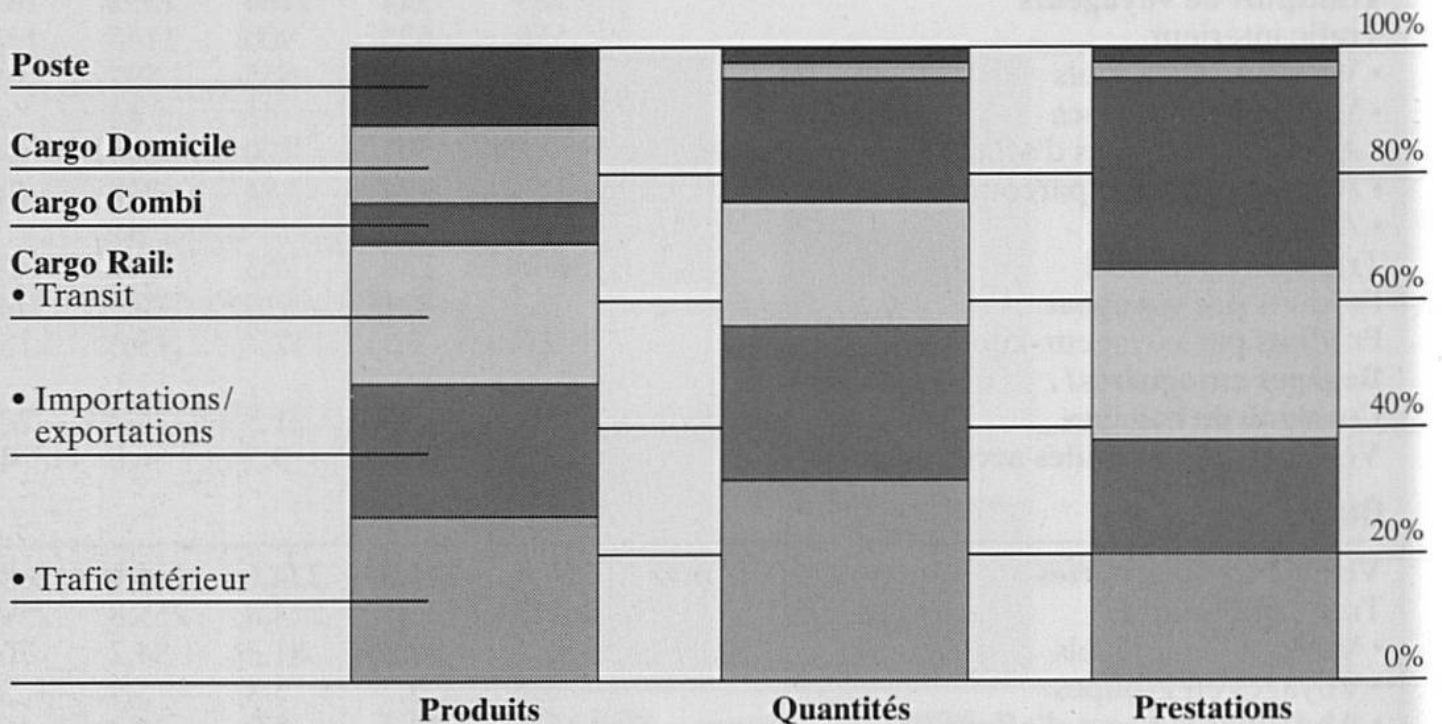
¹⁾ Seulement automobiles et bus

²⁾ Dès 1986 nouveau mode de calcul

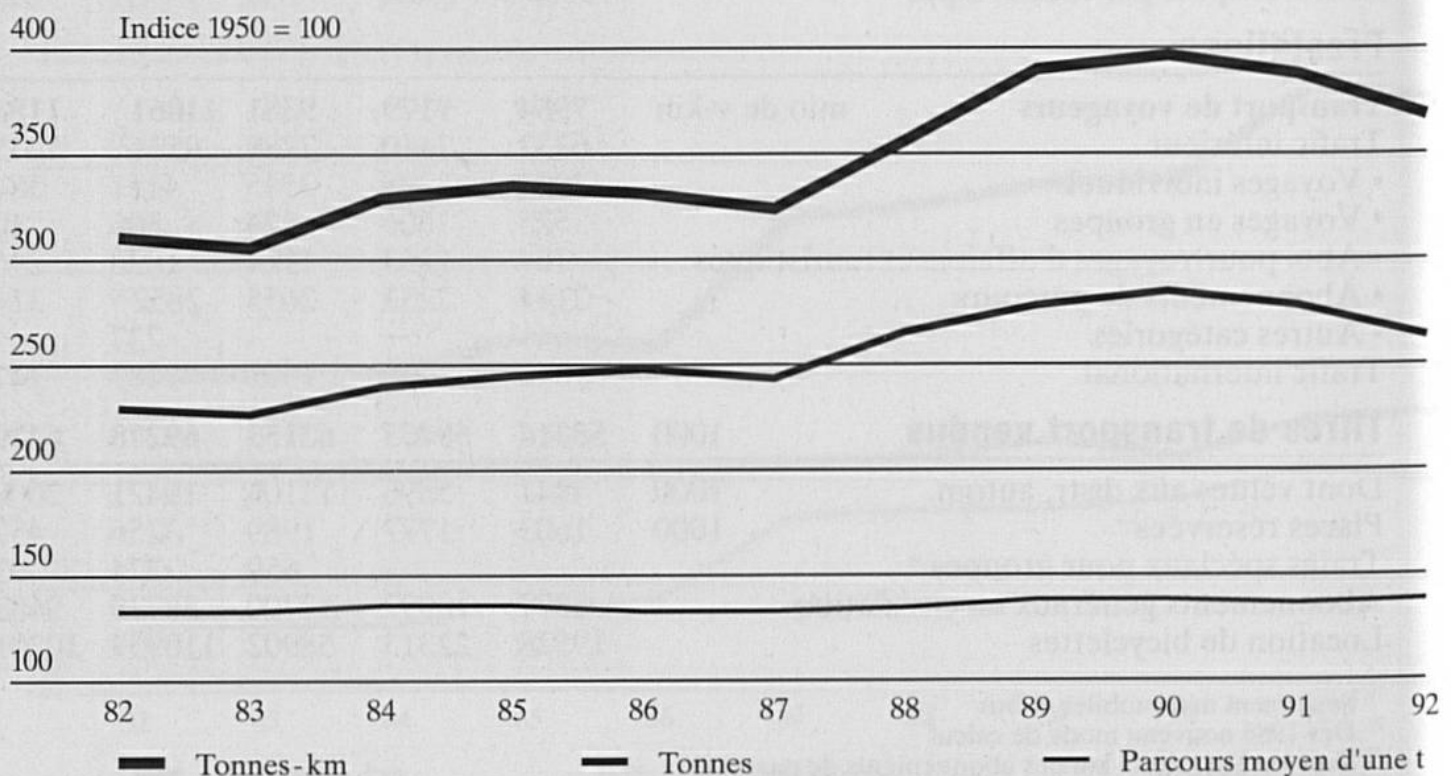
³⁾ Sans les 228 mio v.-km des abonnements de parcours

Trafic marchandises

Structuration du trafic marchandises



Evolution du trafic marchandises



		1975	1980	1985	1990	1992
Produits Total¹⁾	mio de fr	1056	1129	1179	1286	1315
Cargo Rail		786 ²⁾	747	797	857	857
• Trafic intérieur		-	239	299	338	340
• Importations et exportations		-	254	283	281	282
Cargo Combi		-	44	59	90	95
• Ferroutage		-	13	24	43	45
Transit (Cargo Rail et Cargo Combi)		-	281	257	328	329
Cargo Domicile		192	185	162	169	161
Poste		78	84	101	120	155
Produits par tonne	c	3064	2440	2524	2482	2776
Tonnes transportées Total	mio de t	34,46	46,27	44,52	51,83	47,37
Cargo Rail		32,94 ²⁾	41,02	38,29	41,49	36,62
• Trafic intérieur		25,12 ³⁾	16,57	16,53	18,15	15,55
• Importations et exportations		-	14,45	13,31	13,48	12,17
Cargo Combi		0,81	3,80	4,97	8,87	9,47
• Ferroutage		0,30	1,47	2,32	4,69	5,13
Transit (Cargo Rail et Cargo Combi)		7,84	12,62	12,33	18,73	18,37
Cargo Domicile		1,18	1,07	0,79	0,90	0,71
Poste		0,34	0,38	0,47	0,57	0,56
Prestations Total	mio de t-km	5140	7385	7050	8303	7663
Cargo Rail		4971 ²⁾	6259	5612	5896	5175
• Trafic intérieur		-	1658	1657	1751	1519
• Importations et exportations		-	1881	1638	1552	1410
Cargo Combi		-	961	1282	2231	2338
• Ferroutage		-	382	665	1313	1420
Transit (Cargo Rail et Cargo Combi)		2103	3540	3473	4824	4584
Cargo Domicile		134	123	104	112	89
Poste		37	42	52	64	61
Parcours moyen d'une tonne	km	149,1	159,6	158,3	160,2	161,8
Wagons chargés total	1000	2711	2997	2233	2376	2452 ⁴⁾
• En provenance de l'étranger		651	800	684	809	678
• Pour les envois de détail		1147	1171	627	631	547
• Sur les embranchements de particuliers		-	674	644	675	601
Ferroutage: nombre de véhic. routiers	unités	13057	48113	81050	166117	186480
Expéditions de trains entiers		13888	23111	22659	31854	33707
Capacité moyenne de ces trains	t	983	1016	1046	902	869
Charge utile moyenne par wagon complet		21,1	24,5	26,9	28,9	24,2

¹⁾ Y compris les prestations spéciales

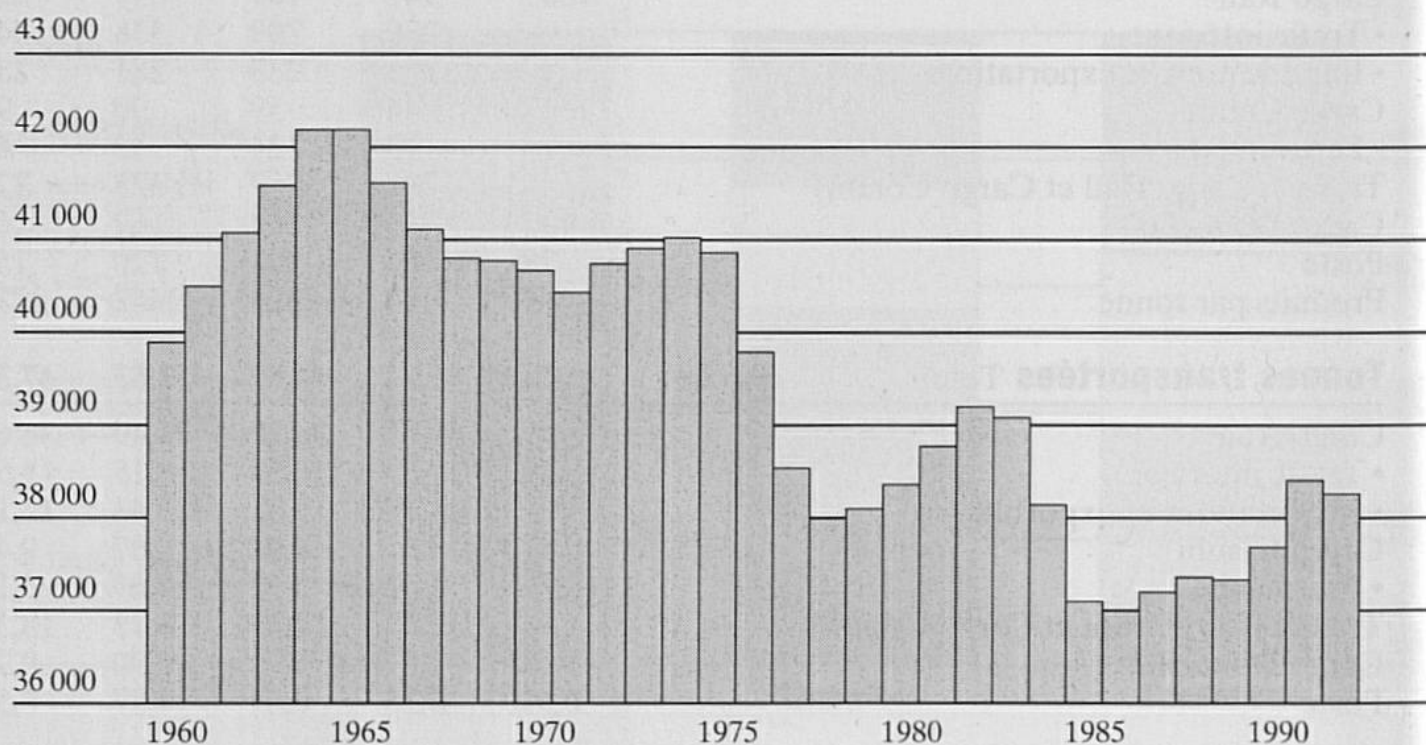
²⁾ Compris le trafic combiné

³⁾ Trafic intérieur, importations et exportations

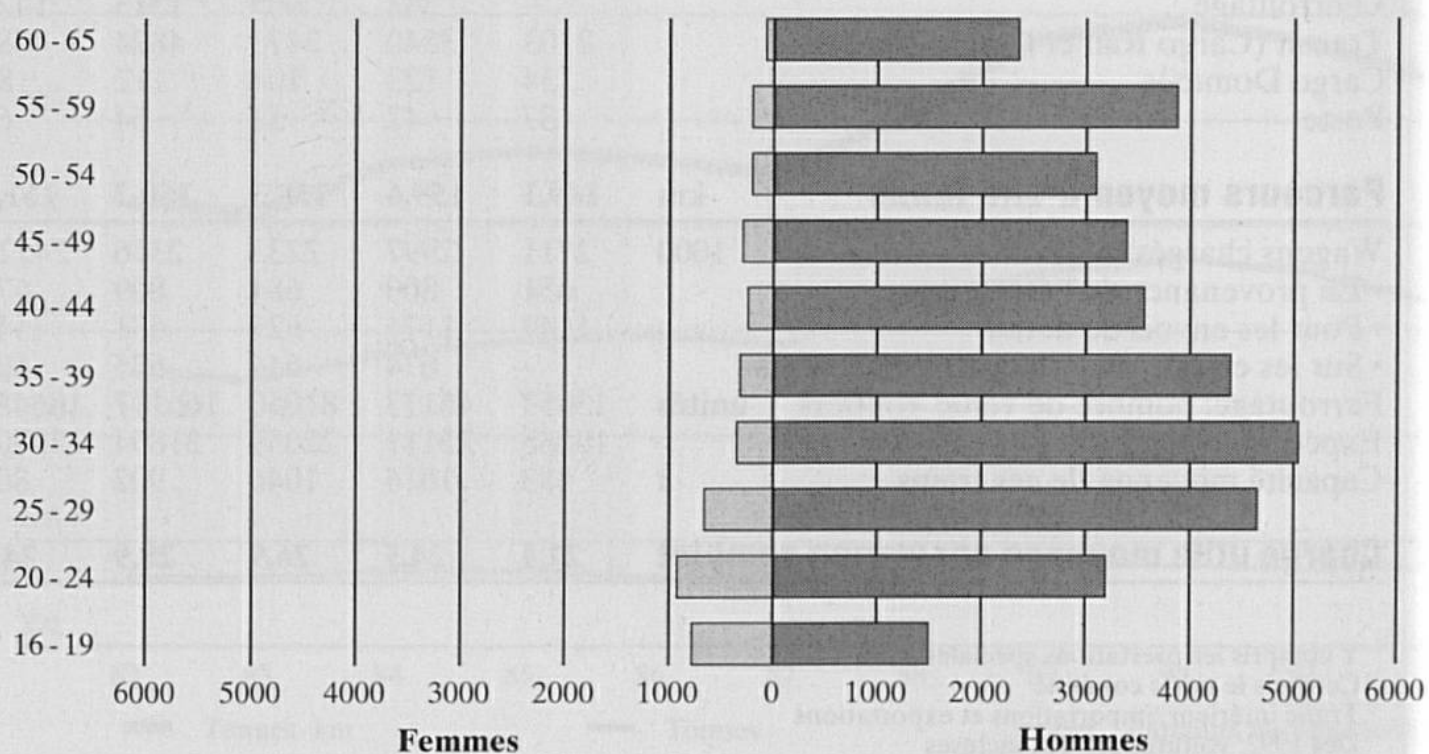
⁴⁾ Dès 1992: voitures privées incluses

Personnel

Effectif du personnel 1960-1992



Pyramide des âges du personnel



		1975	1980	1985	1990	1992
Effectif du personnel en moyenne annuelle		40867	38367	37109	37694	38271
• personnel féminin		2086	1725	1757	3047	3502 ¹⁾
• personnel de nationalité étrangère		1872	1803	1976	3681	4489
• personnel en formation ²⁾		1743	1687	1695	2694	2651
Entrées	nombre	1107	2292	1370	3725	1701
en pour-cent de l'effectif total	%	2,7	6,0	3,7	9,9	4,4
Agents	par 100 000 trains-km	46,5	39,8	34,7	30,8	32,3

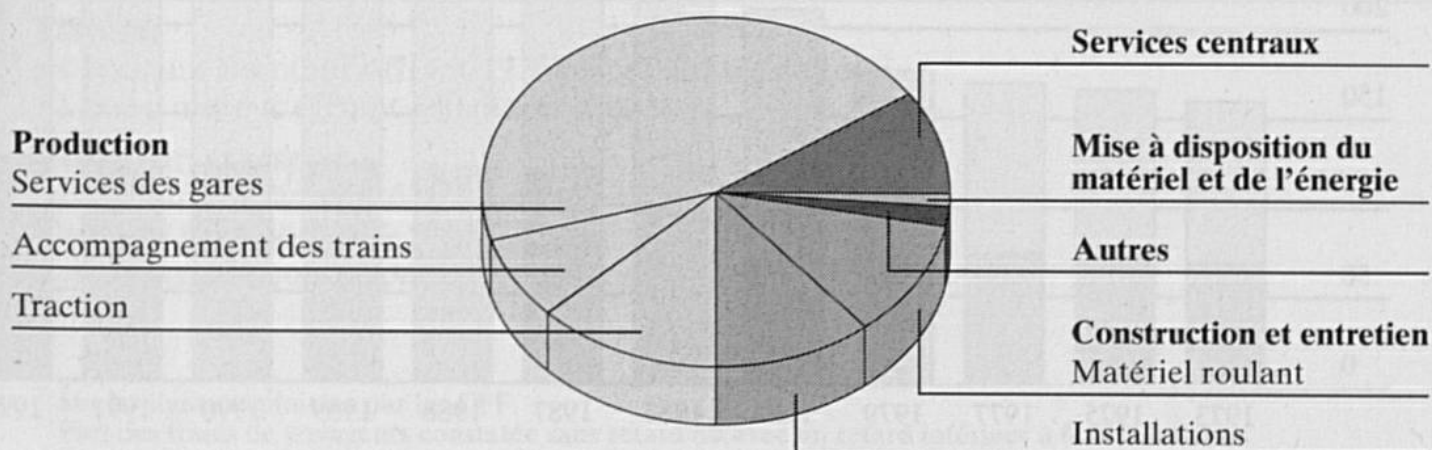
¹⁾ Etat au 1.2.1993

²⁾ Aspirants mécaniciens et aspirants visiteurs compris à partir de 1985

Effectif du personnel par secteurs fonctionnels

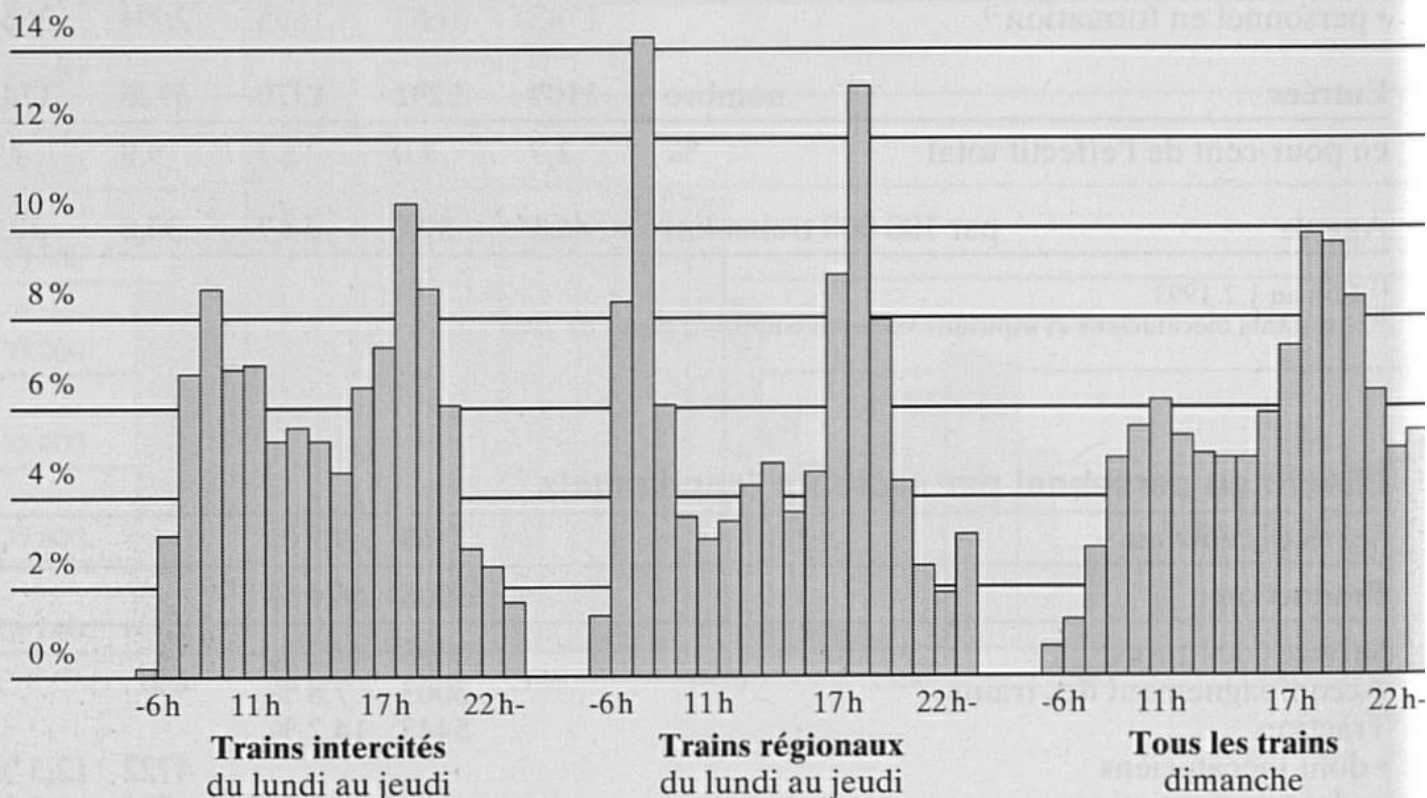
Services centraux	3760	9,8 %		
Production	25598	66,9 %		
Services des gares	16898	44,2 %		
Accompagnement des trains	3003	7,8 %		
Traction	5443	14,2 %		
• dont mécaniciens			4722	12,3 %
• dont en formation			506	1,3 %
Autres ³⁾	254	0,7 %		
Construction et entretien	8349	21,8 %		
• Installations	4232	11,0 %		
• Matériel roulant et bateaux	4117	10,7 %		
Mise à disposition du matériel et de l'énergie	275	0,7 %		
Autres	289	0,8 %		

³⁾ Régulation de la production, flotte du lac de Constance, service des barrières



Prestations d'exploitation

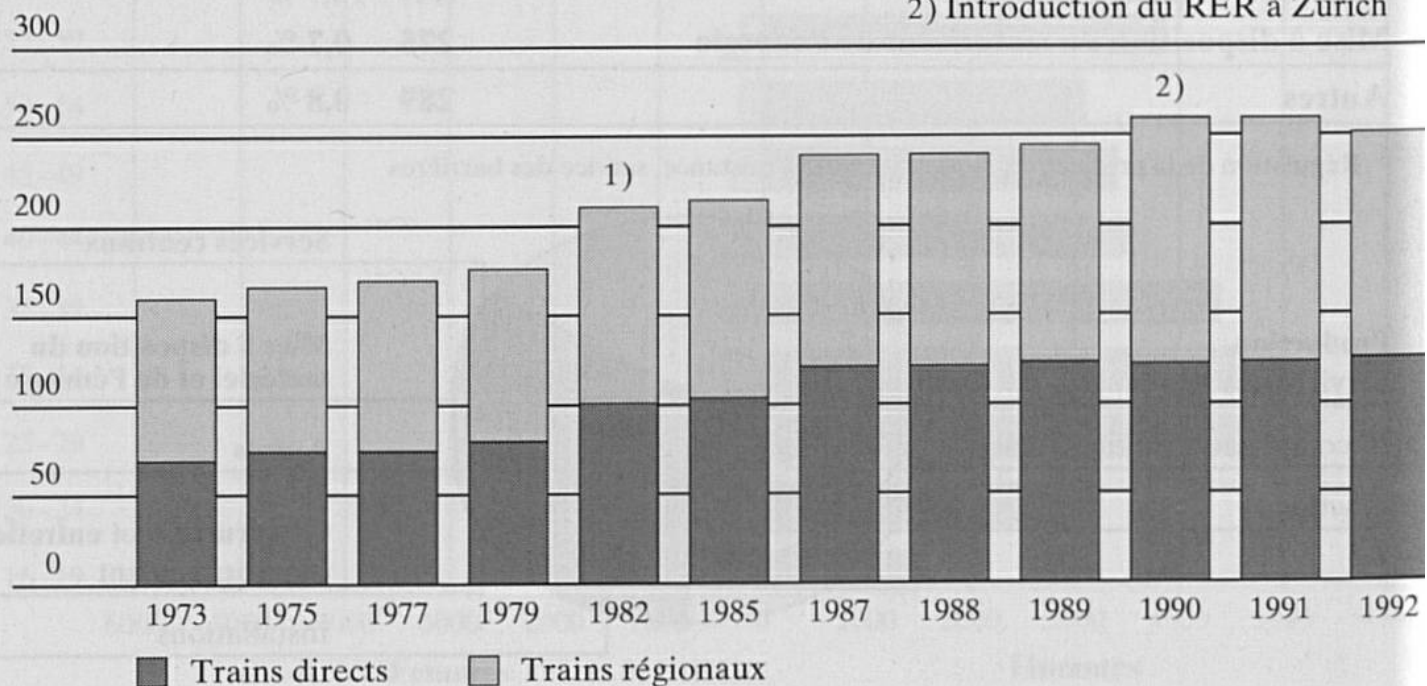
Diagramme journalier de l'occupation des trains de voyageurs



Horaire des trains de voyageurs

Prestations en milliers de km

- 1) Introduction de l'horaire cadencé
- 2) Introduction du RER à Zurich



		1975	1980	1985	1990	1992
Prestations de tous les trains	mio de km	89,2	96,3	106,6	122,3	123,5
Trains de voyageurs		61,7	66,9	80,1	94,7	94,8
• Intercités	%	.	.	18,4	17,5	16,9
• directs		42,9	42,2	28,3	26,9	31,3
• régionaux		52,4	51,3	49,6	47,3	51,8
Trains de marchandises	mio de km	26,8	29,0	25,8	27,1	28,1
Trains de service		0,7	0,4	0,7	0,5	0,6

Parcours journaliers ¹⁾

• par véhicule remorqué	km	302,5	313,9	354,9	415,0	427,1
• par wagon		45,1	53,6	43,5	48,6	45,0
• par wagon chargé		29,6	35,0	29,1	32,4	30,4

Densité des trains par jour et par ligne trains

• trains de voyageurs		57,2	62,5	73,9	85,6	89,3
• trains de marchandises		25,9	27,1	28,8	24,9	25,9

Degré de ponctualité

des trains de voyageurs ²⁾	%	-	-	90	92	95
---------------------------------------	---	---	---	----	----	----

Places assises offertes

par train de voyageurs	nombre	441	424	416	447	446
• voyageurs par train (moyenne)		131	137	117	119	124
• occupation moyenne des places assises		29,7	32,3	28,1	26,7	27,9

Tonnes brutes par train de marchandises t

• tonnes remorquées par train		185	253	272	304	271
• rapport entre les tonnes nettes et les tonnes brutes remorquées	%	34,2	40,2	41,8	43,2	41,3

Navigation sur le lac de Constance

Effectif:

- 4 bateaux à moteur offrant 1970 places assises au total
- 1 bac à moteur offrant 560 places assises

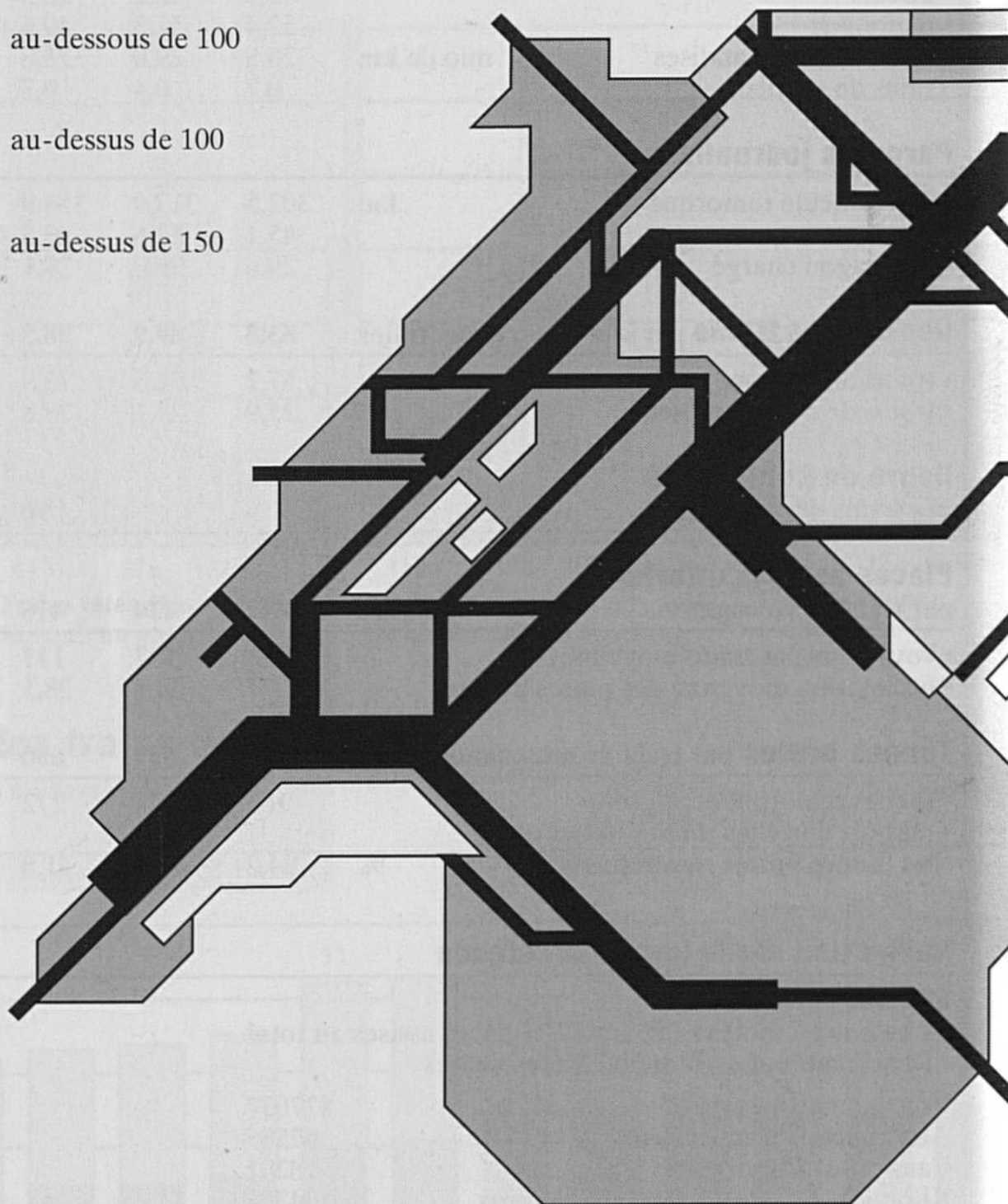
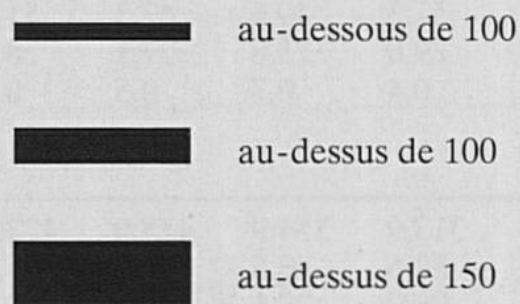
Voyageurs transportés	877037
Automobiles transportées	67585
Camions transportés	18201
Kilomètres parcourus par les bateaux	134305

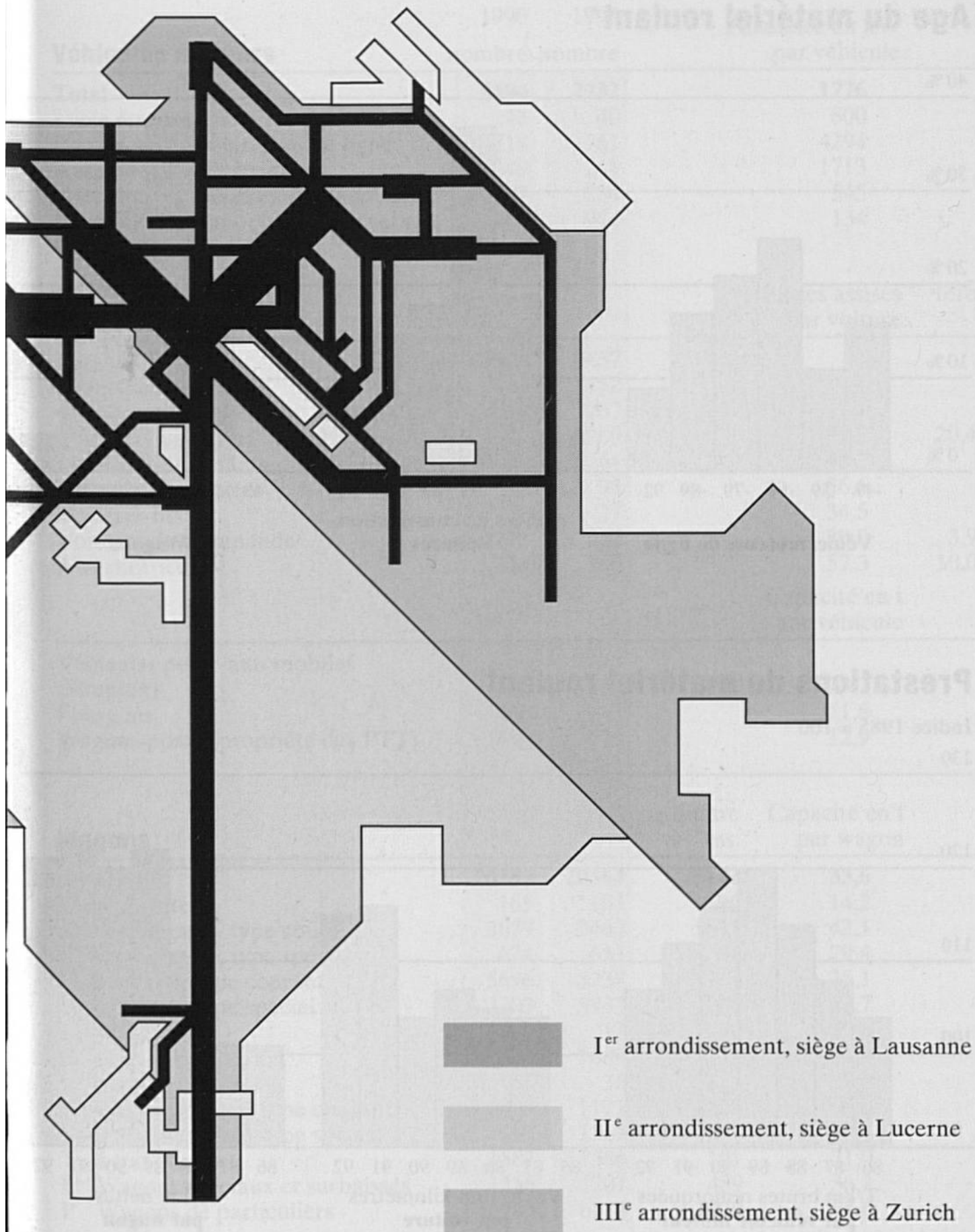
¹⁾ Sur les lignes exploitées par les CFF

²⁾ Part des trains de voyageurs constatée sans retard ou avec un retard inférieur à 6 minutes dans les gares de Bâle, Bellinzzone, Berne, Bienne, Lausanne, Lucerne, Sargans, St-Gall, Zurich.

Prestations par ligne

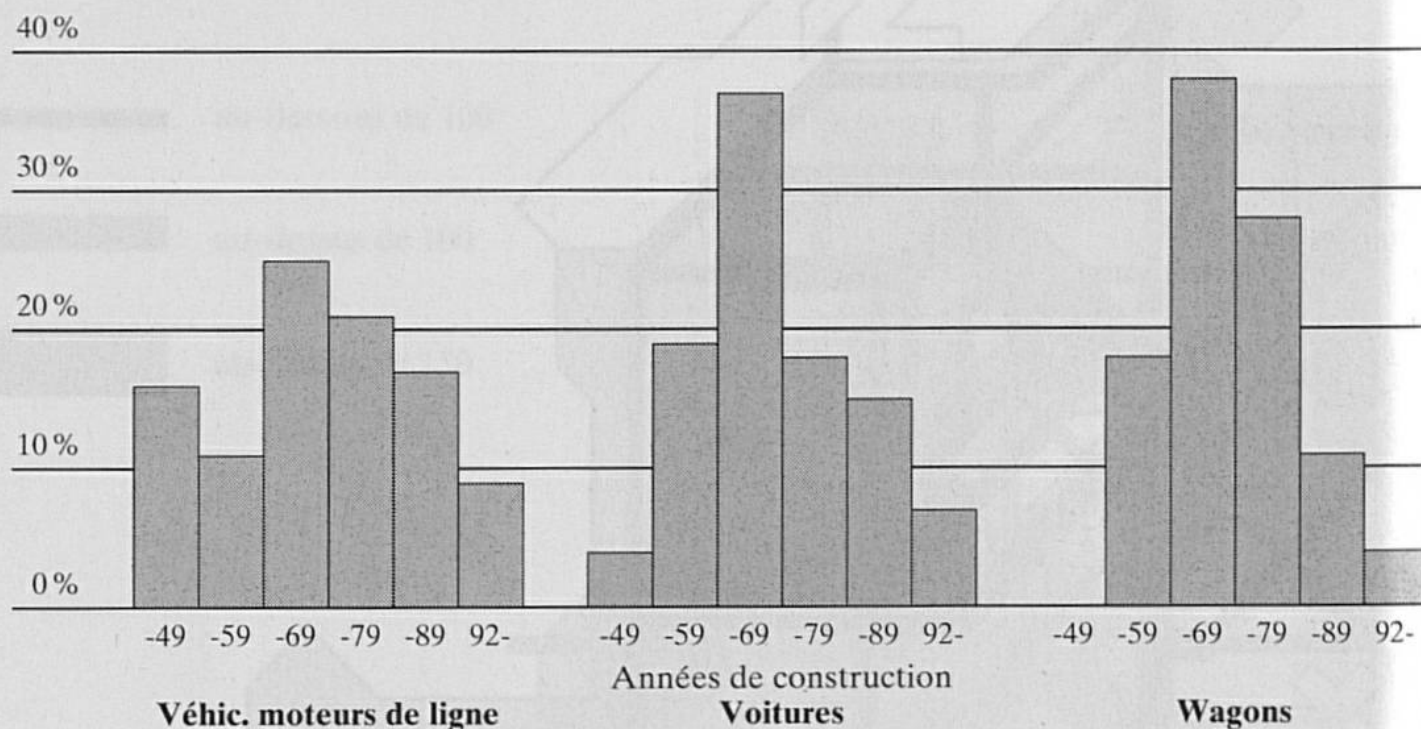
Densité journalière moyenne des trains





Matériel roulant

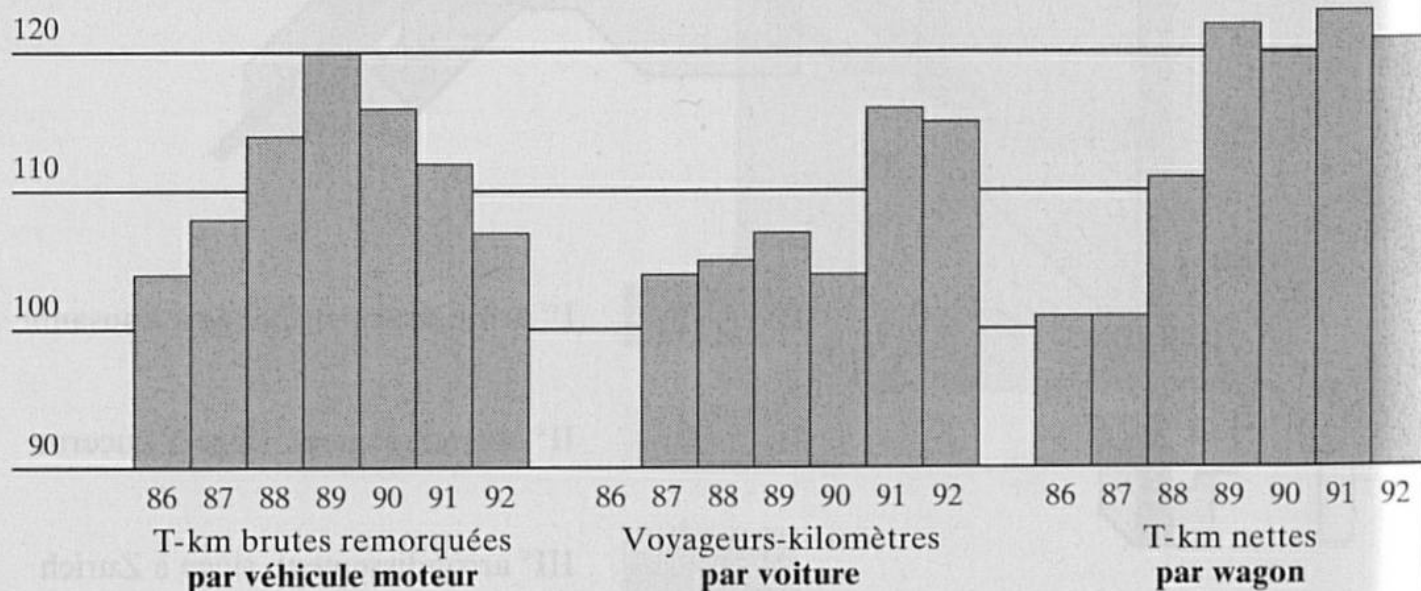
Age du matériel roulant



Prestations du matériel roulant

Indice 1985 = 100

130



Effectif Etat au 1^{er} janvier (sans les véhicules historiques)

	1990	1993	Puissance en kW	
Véhicules moteurs	nombre	nombre	par véhicule	
Total	2194	2232	1776	
• voie étroite	43	40	800	
Locomotives électriques de ligne	718	761	4294	
Automotrices électriques	249	241	1713	
Locomotives diesel et de manoeuvre	287	286	545	
Tracteurs de manoeuvre et de service	940	944	134	
			Places assises	1ère cl.
			par voiture	
Voitures				
Total CFF	4604	4457		
• voie étroite	147	152		
• voitures climatisées	692	767	-	-
Voitures ordinaires	3374	3269	73,2	20,4 %
Voitures-restaurants	68	64	45,3	-
Voitures-couchettes	98	95	56,6	-
Voitures-lits	28	27	34,5	-
Voitures de commande	211	234	79,0	3,9 %
Automotrices	314	296	57,3	10,0 %
			Capacité en t	
			par véhicule	
Véhicules porte-automobiles (Simplon)	45	29	28,7	
Fourgons	466	443	11,6	
Wagons-poste (propriété des PTT)	609	619	12,9	
			à quatre	Capacité en t
Wagons			ess.	par wagon
Total CFF	20353	20304	5142	33,6
• voie étroite	165	163	96	14,2
E tombereaux, type courant	3679	3460	1613	42,1
F tombereaux, type spécial	624	653	65	29,4
G couverts, type courant	5696	5238	-	25,1
H couverts, type spécial	3703	3937	200	27,7
I réfrigérants	13	12	-	19,5
K plats, type courant	1661	1687	-	27,9
L plats, type spécial	64	36	-	28,0
R plats, 4 essieux, type courant	1429	1121	1121	55,0
S plats, 4 essieux, type spécial	681	1367	1367	55,3
T à toit ouvrant	1587	1586	191	31,0
U Wagons spéciaux et surbaissés	1216	1207	489	36,2
P Wagons de particuliers	6783	6784	4029	44,6

Installations fixes

		1971	%	1992	%
Gares et stations des CFF	unités	816		811	
• pour le trafic voyageurs		807		791	
• pour le trafic marchandises		677		548	
Centres régionaux Cargo Domicile		-		93	
Embranchements de particuliers		1631		1870	
• clients des CFF disposant d'un embranchement			2319		2658
Lignes exploitées	km	2913	100	2973	100
• pour le trafic de marchandises seulement		14	0,5	81	2,7
• non électrifiées		16	0,5	13	0,4
• voie étroite		74	2,5	74	2,5
• équipées de la radio sol-trains		481 ¹⁾		343 ²⁾	
Lignes parcourues par les trains des CFF		2973		3051	
Lignes CFF		2926	100	2998	100
• à simple voie		1582	54,0	1467	48,9
• en alignement		1832	62,6	1789	59,7
• en palier		939	32,1	930	31,0
Tunnels	unités	241		264	
• longueur	km	188		207	
Ponts	unités	3843		4114³⁾	
• longueur	km	45		58 ³⁾	
Longueur des voies		6737		7412	
• voies principales		4288	100	4541	100
voies avec rails soudés		2907	68,0	4252	93,7
Croisements rail-route	unités	6776		6414³⁾	
• passages supérieurs		802		989 ³⁾	
• passages inférieurs		2703		3261 ³⁾	
• passages à niveau		3271		2164 ³⁾	
Postes de barrières		307		7	

Quelques données sur le réseau

Déclivités maximales	878 o/oo	Piotta-Piora (funiculaire)
	121 o/oo	Brünig-Meiringen (voie métrique, crémaillère)
	38,8 o/oo	Beinwil am See-Reinach SBB (voie normale)
Tronçon en palier le plus long	9,8 km	Solothurn-Arch
Tronçon en alignement le plus long	19,2 km	Brig-Iselle di Trasquera (Simplon)
Altitudes extrêmes	1141 m	Airolo
	202 m	Riazzino-Cugnasco
Pont le plus long	1266 m	Viaduc du Hardturm, Zurich
Pont le plus haut	77 m	Pont sur la Reuss à Intschi (ligne du St-Gothard)
Tunnel le plus long	19 823 m	Simplon II
Tunnel le plus court	7 m	Moutier III
Ligne la plus ancienne	9.8.1847	Zurich-Baden (Spanisch-Brötli-Bahn)

¹⁾ Ancienne radio sol-trains au St-Gothard/Simplon

²⁾ Nouvelle radio sol-trains actuellement en service sur le réseau du RER à Zurich. Cette nouvelle radio sol-trains remplacera l'ancienne installation sur l'axe Nord-Sud d'ici à 1996.

En outre, elle sera introduite sur l'axe Est-Ouest.

³⁾ Etat au 1.1.1990

Energie

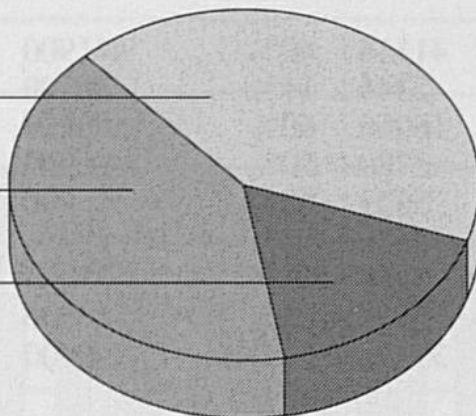
Consommation d'énergie

Total = 3462 millions de kWh

Traction des CFF = 1831 millions de kWh

Provenance

Usines propres et communes ¹⁾	42%
Centrales à participation CFF ²⁾	41%
Autres centrales / autres chemins de fer	17%

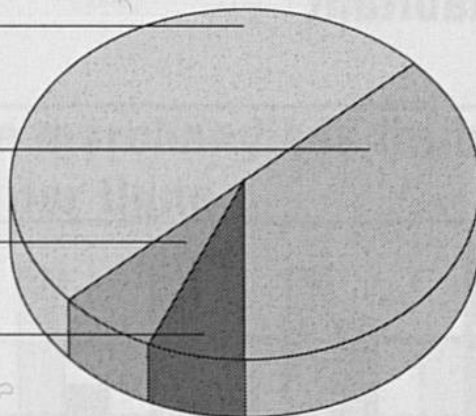


¹⁾ Amsteg, Ritom, Vernayaz, Châtelard-Barberine, Massaboden, Trient, Etzel, Göschenen, Rapperswil-Auenstein

²⁾ Electra Massa, Wassen, CTV-Vouvry, AKEB, Centrales nucléaires Göschen et Leibstadt

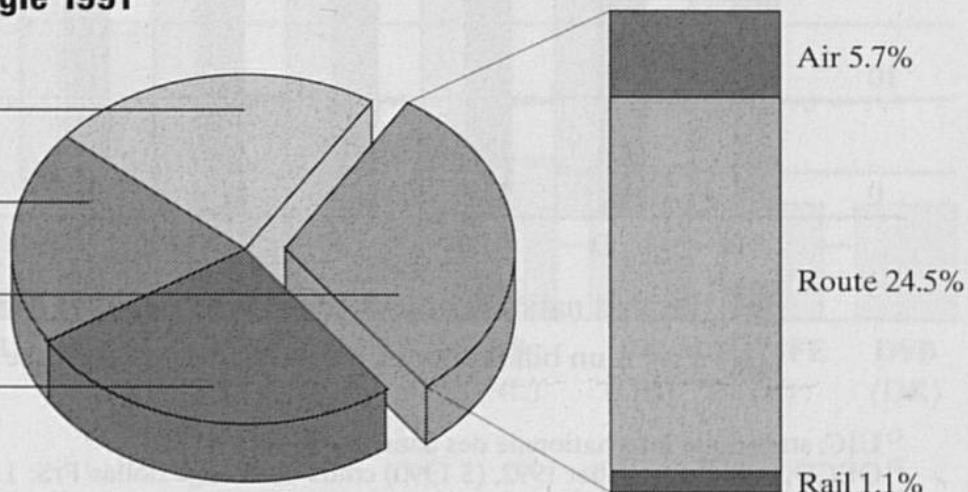
Utilisation

Traction CFF	53%
Echanges avec d'autres centrales / consommation des pompes	35%
Excédents vendus pertes d'énergie	6%
Acheteurs de courant de traction	6%



Consommation finale d'énergie 1991

Artisans / Services	20.0%
Industrie	18.3%
Transports	31.3%
Ménages	30.4%



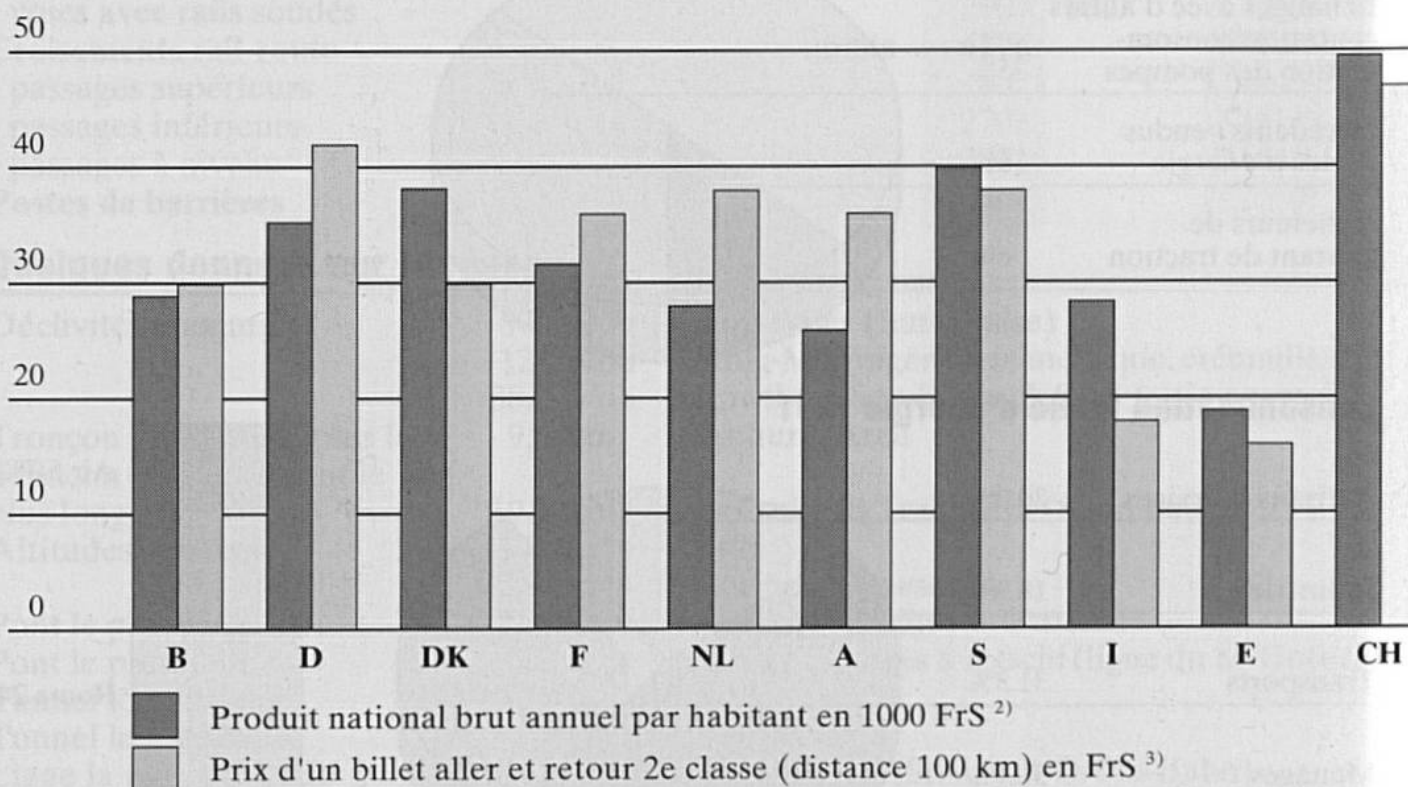
Total = 826 860 TJ

Chemins de fer internationaux

Comparaisons entre réseaux européens

Réseaux	Pays	Longueur des lignes exploitées/pour-cent électrifiées	Effectif moyen du personnel	Voyages par habitant	Obligations financières en pour-cent des recettes ¹
BR	Royaume-Uni	16584 / 30%	137800	13	34
DB/DR	Rép. fédérale d'Allemagne	41113 / 40%	441900	17	-
DSB	Danemark	2344 / 11%	20100	28	12
FS	Italie	16066 / 60%	180100	8	259
NS	Pays-Bas	2780 / 70%	26900	20	92
ÖBB	Autriche	5623 / 58%	65900	22	34
RENFE	Espagne	12570 / 51%	48900	8	221
CFF	Suisse	2998 / 100%	38400	40	220
SNCB	Belgique	3466 / 66%	44500	15	89
SNCF	France	33446 / 38%	198600	15	176

Prix de transport en proportion du produit national brut par habitant



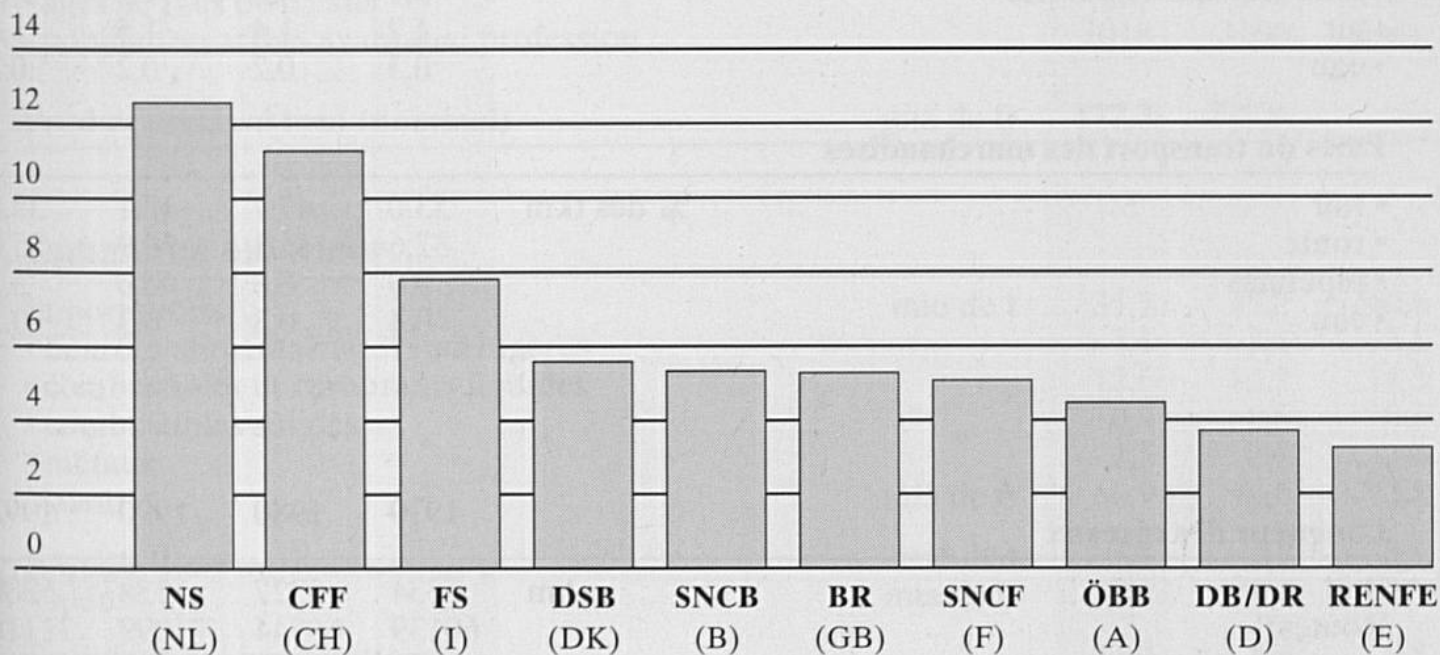
¹⁾ UIC: statistique internationale des chemins de fer 1990

²⁾ OECD, statistique juillet 1992, (\$ 1990) cours de change dollar/FrS: 1:1,5

³⁾ Le graphique compare des prix normaux. Certaines compagnies de chemin de fer accordent différentes réductions tarifaires.

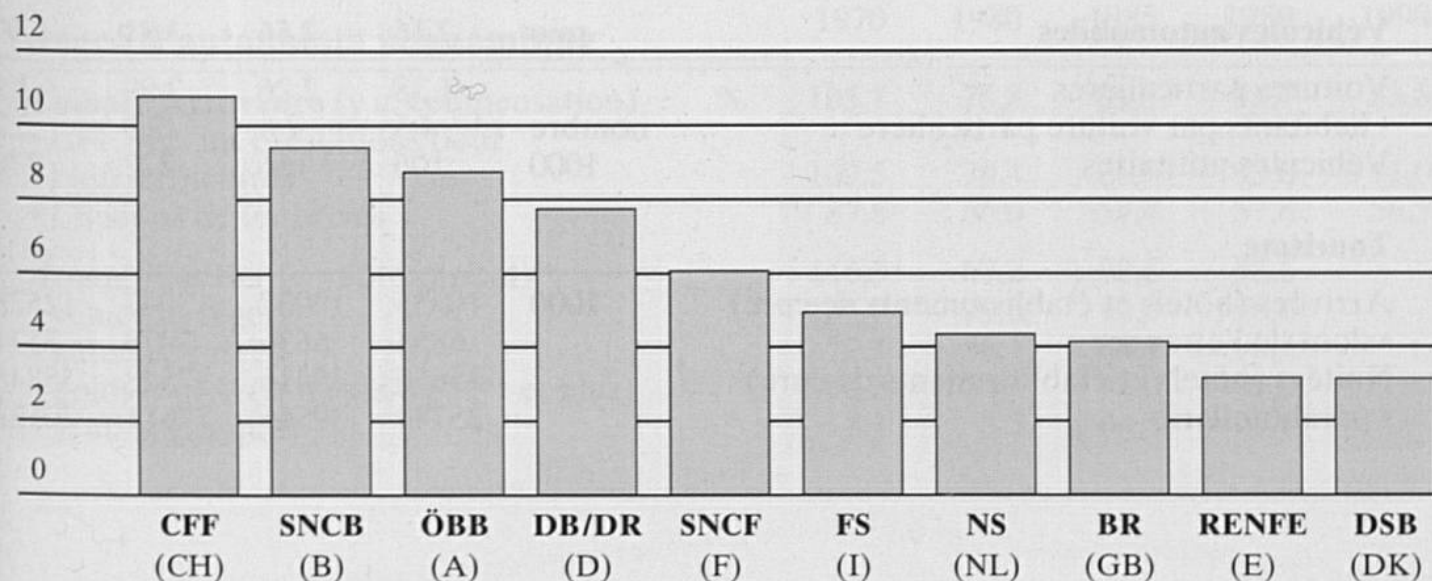
Moyenne du nombre de voyageurs par jour et par ligne ¹⁾

en milliers de personnes



Quantité moyenne de marchandises transportées par jour ouvrable et par ligne ²⁾

en milliers de tonnes



Formules utilisées:

¹⁾ Vkm: longueur du réseau: 365

²⁾ tkm: longueur du réseau: 250

La Suisse en chiffres

Transports

Parts du transport des voyageurs		1970	1980	1985	1990 ¹⁾
• rail	% des vkm	16,0	12,9	12,0	11,1
• route		82,5	85,5	86,3	87,2
dont transports publics		5,1	4,3	4,3	4,0
• air		1,2	1,4	1,5	1,5
• eau		0,3	0,2	0,2	0,2

Parts du transport des marchandises

• rail	% des tkm	53,0	47,7	42,1	38,8
• route		37,6	45,1	50,9	55,8
• pipelines		9,0	6,8	6,6	5,1
• eau		0,4	0,3	0,3	0,2

Longueur des réseaux		1970	1980	1990	1992
Rail	km	5334	5327	5338	5380
Routes ²⁾		60139	66544	71099	71118
• routes nationales		651	1170	1495	1514
Pipelines		222	239	239	239

Tunnel routier du Saint-Gothard

• véhicules par jour (moyenne)	nombre	·	8240	15592	15574
• véhicules utilitaires par jour ouvrable		·	742	2057	2255

Véhicules automobiles	mio	2,16	2,56	3,81	3,97
Voitures particulières		1,38	2,26	2,99	3,1
• habitants par voiture particulière	nombre	4,5	2,8	2,3	2,2
Véhicules utilitaires	1000	106	166	272	276

Tourisme

Arrivées (hôtels et établissements de cure)	1000	10355	10937	13047	12528
• dont de l'étranger		6854	6676	7978	7534
Nuitées (hôtels et établissements de cure)		35656	35716	37548	35848
• parahôtellerie		25744	39566	77611	20562

¹⁾ statistique des transports la plus récente

²⁾ routes communales et cantonales (état 1984/85)
routes nationales (état décembre 1992)

Economie

		1980	1990	1992
Habitants				
Moyenne annuelle	en milliers	6385	6796	6905
• âgés de moins de 20 ans		1830	1648	1615
• âgés de plus de 65 ans		829	978	1007
• population active ayant une profession		3016	3166	3481
Produit national brut (nominal)	mia de fr	177,3	327,6	-

Commerce extérieur

Importations	mio de t	35,7	45,2	40,6
• denrées alimentaires et fourragères		3,6	3,3	3,1
• combustibles et carburants liquides		12,6	13,5	14,3
• combustibles solides		0,9	0,6	0,3
• métaux		2,3	2,8	2,4
Valeur	mia de fr	60,9	96,6	92,3
Exportations	mio de t	5,1	7,7	8,7
Valeur	mia de fr	49,6	88,7	92,1
Excédent des importations		11,3	8,4	0,2
Balance des revenus (solde)	mio de fr	-905	11995	21897

Degré d'autonomie économique

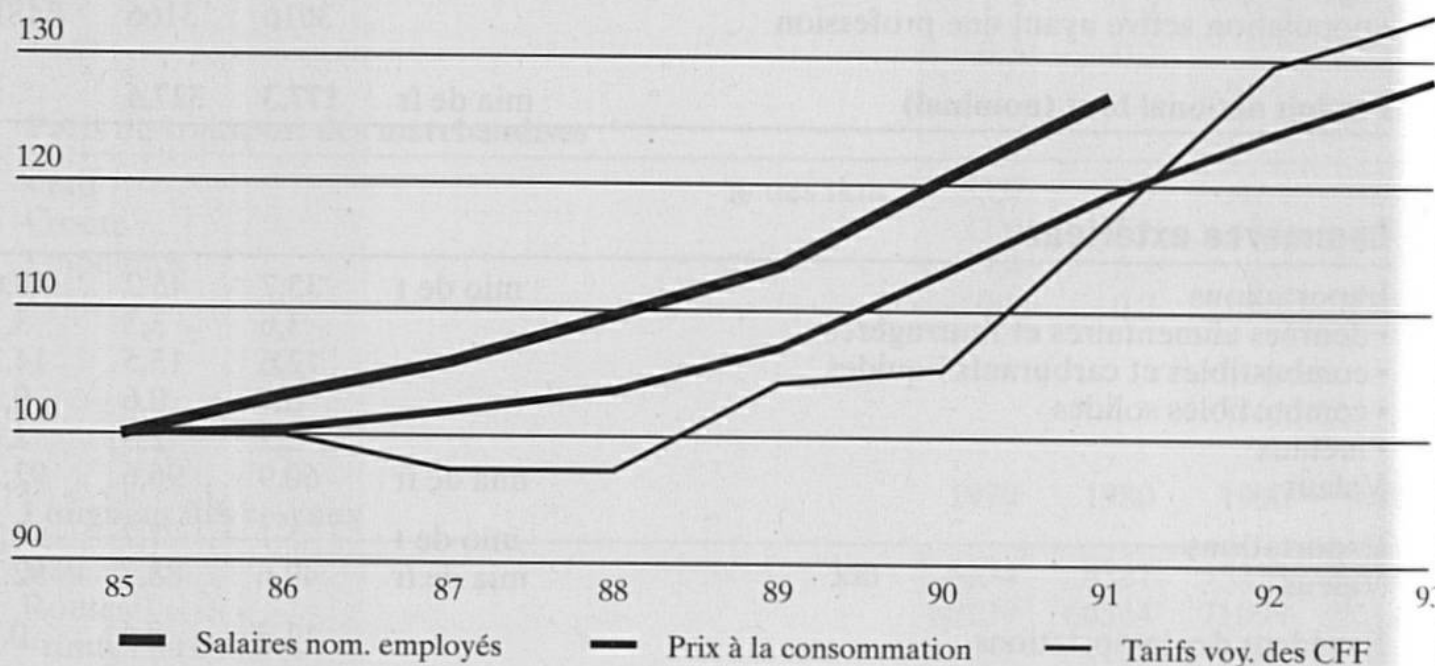
		1970	1980	1985	1989	1990
Compte ferroviaire (y c. compensation)	%	105,7	76,8	81,1	85,7	83,8
• CFF (y c. les prestations pour l'infrastructure)		109,5	79,4	86,6	93,0	91,0
• Chemins de fer privés		87,6	66,0	59,4	57,8	56,5
Compte routier (compte capital) ¹⁾		115,5	87,2	90,6	98,6	
• véhicules légers		135,7	99,6	90,8	98,6	
• autocars privés		72,1	56,1	82,1	90,3	
• poids lourds (camions de 3,5 t et plus)		92,3	54,3	92,0	99,0	
• semi-remorques		8,1	5,5	64,5	69,6	

¹⁾ nouvelle méthode dès 1985

Tarifs, investissements

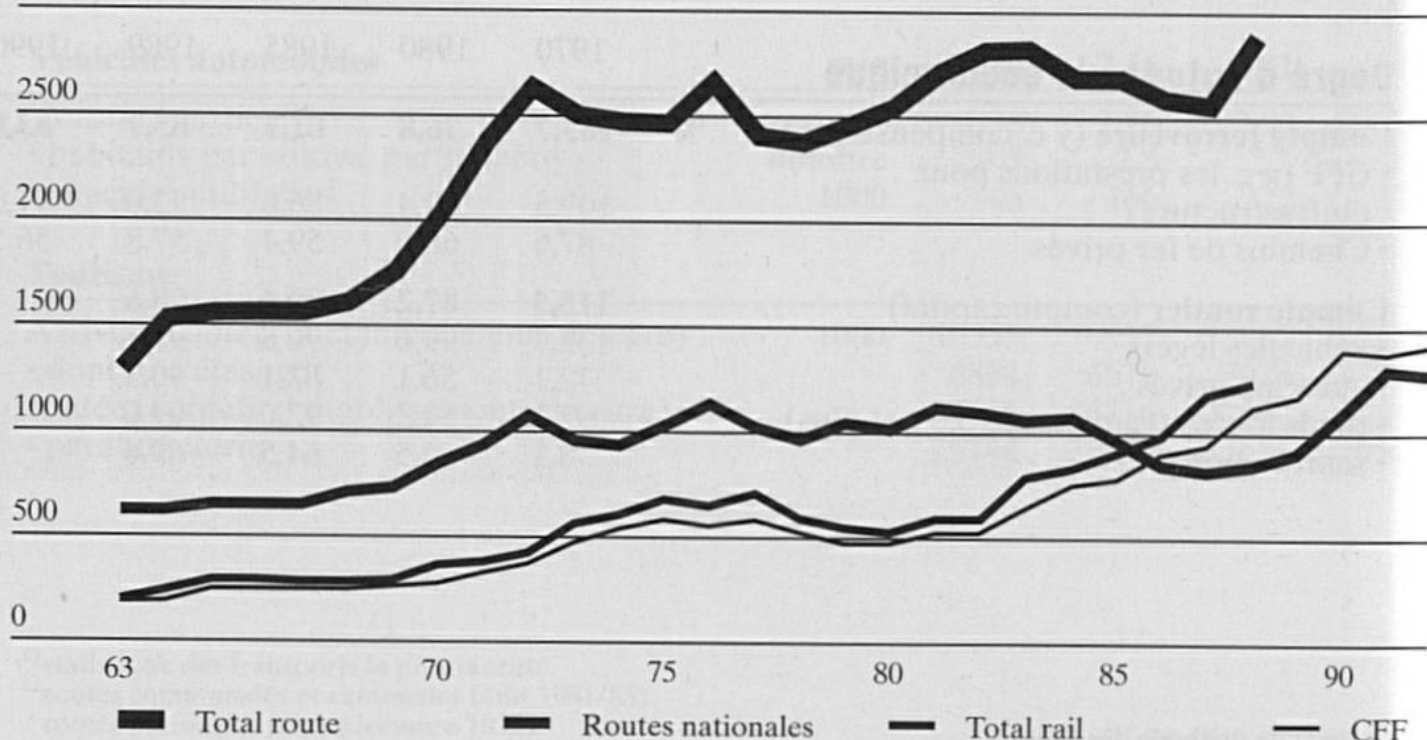
Prix, tarifs, salaires

140 Indice Décembre 1985 = 100



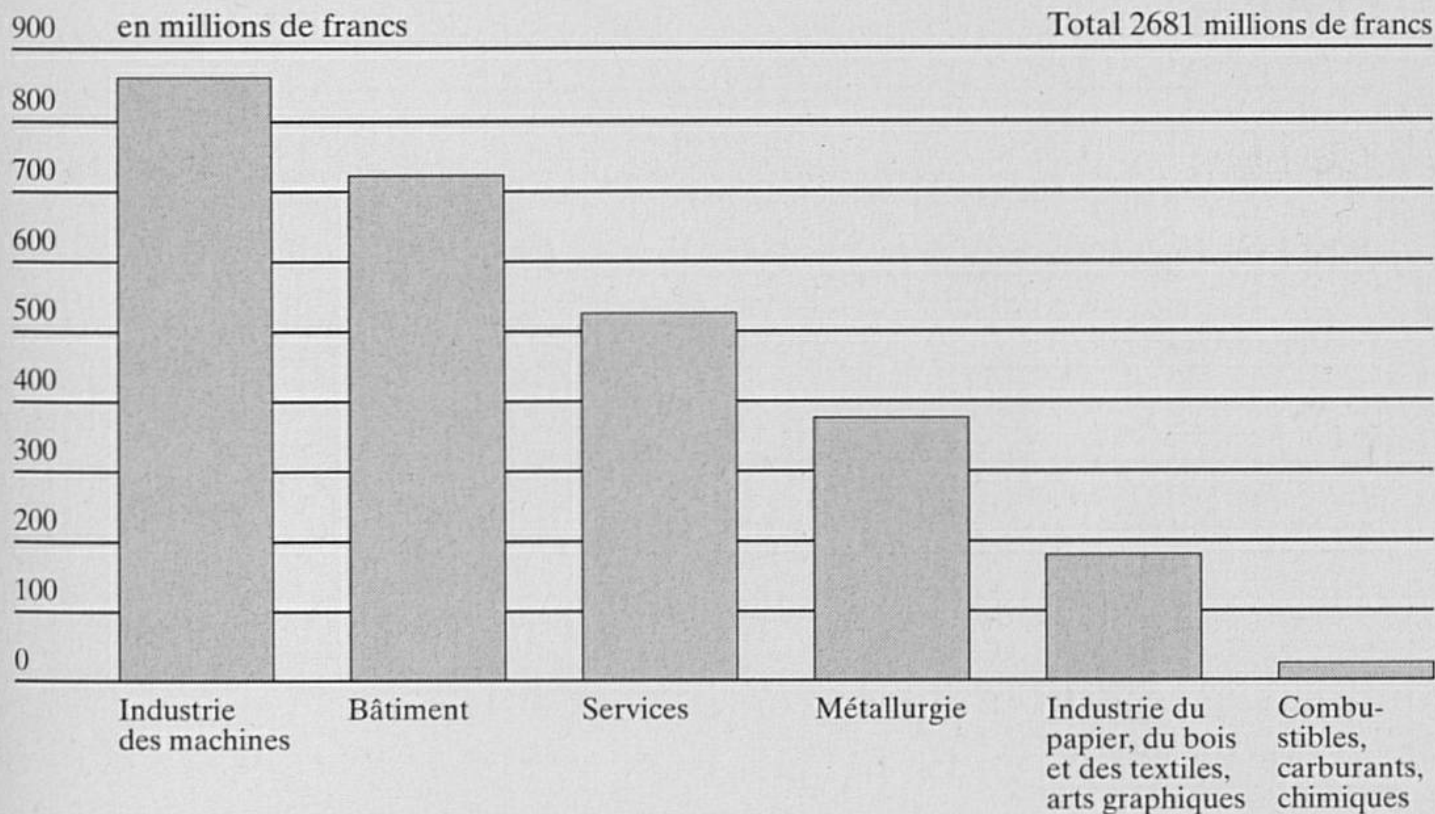
Evolution des investissements d'infrastructure dans les transports

3000 en millions de francs

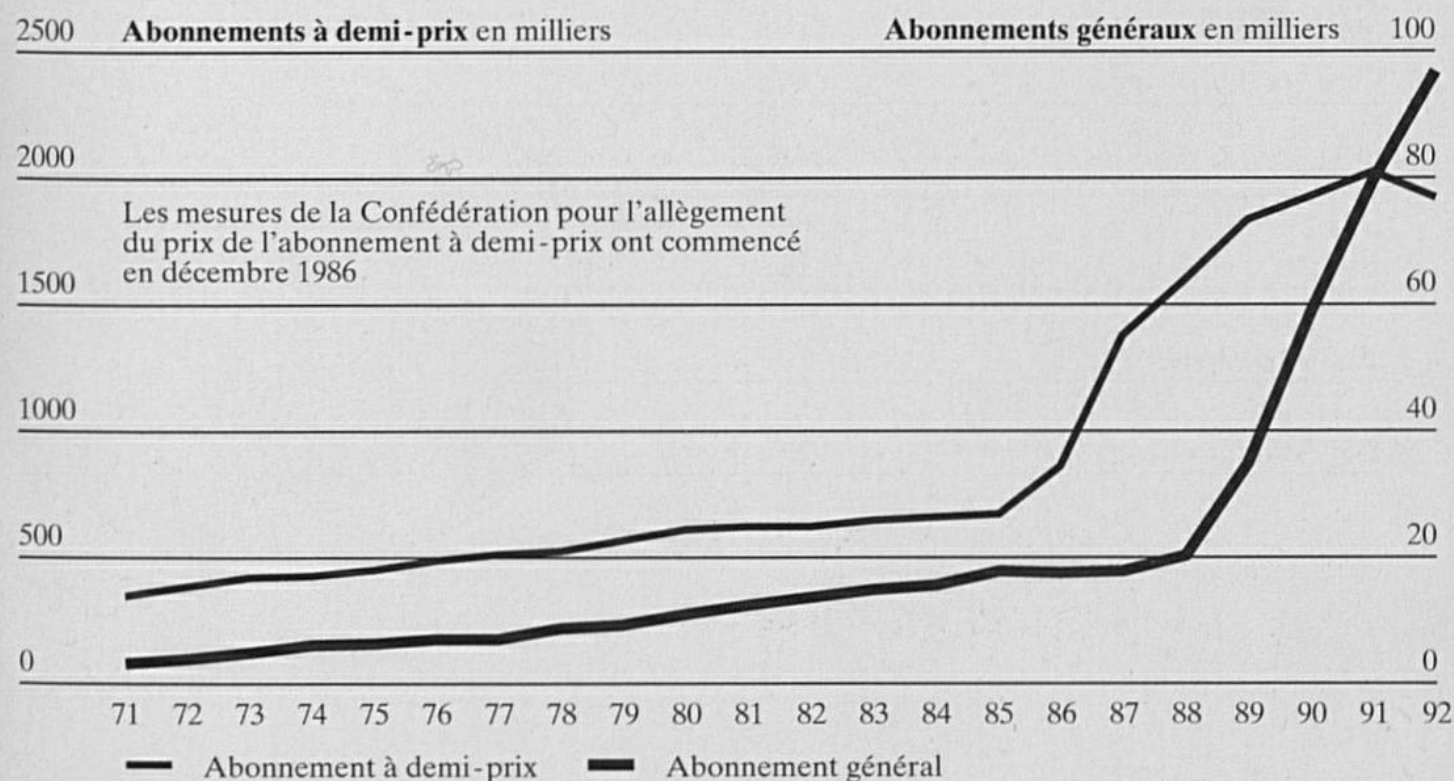


Les CFF dispensateurs de commandes

19300 fournisseurs 18700 en Suisse (= 96.9%)



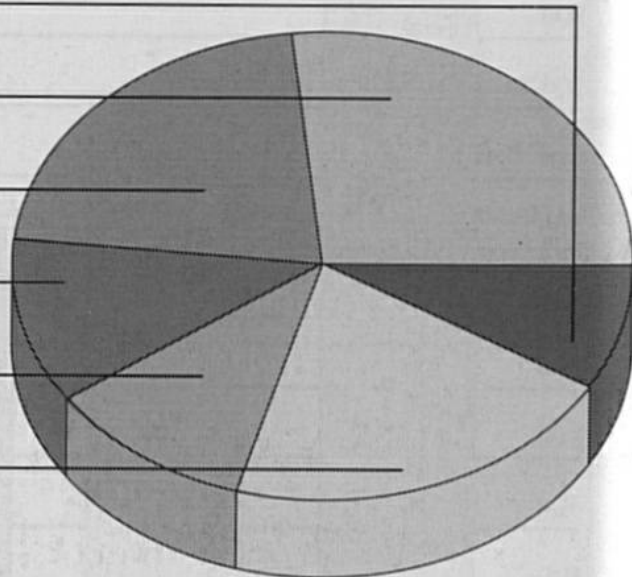
Evolution de la vente des abonnements généraux et à demi-prix



Le franc des CFF

D'où provient-il ? Produits

Autres produits	8 c
Trafic voyageurs	27 c
Trafic marchandises	21 c
Produits accessoires	12 c
Indemnité compensatrice	12 c
Prestations pour la compte des investissements	20 c



Où va-t-il ? Charges

Charges de personnel	56 c
Autres charges	3 c
Intérêts	10 c
Amortissements	11 c
Dépenses de choses	20 c

